

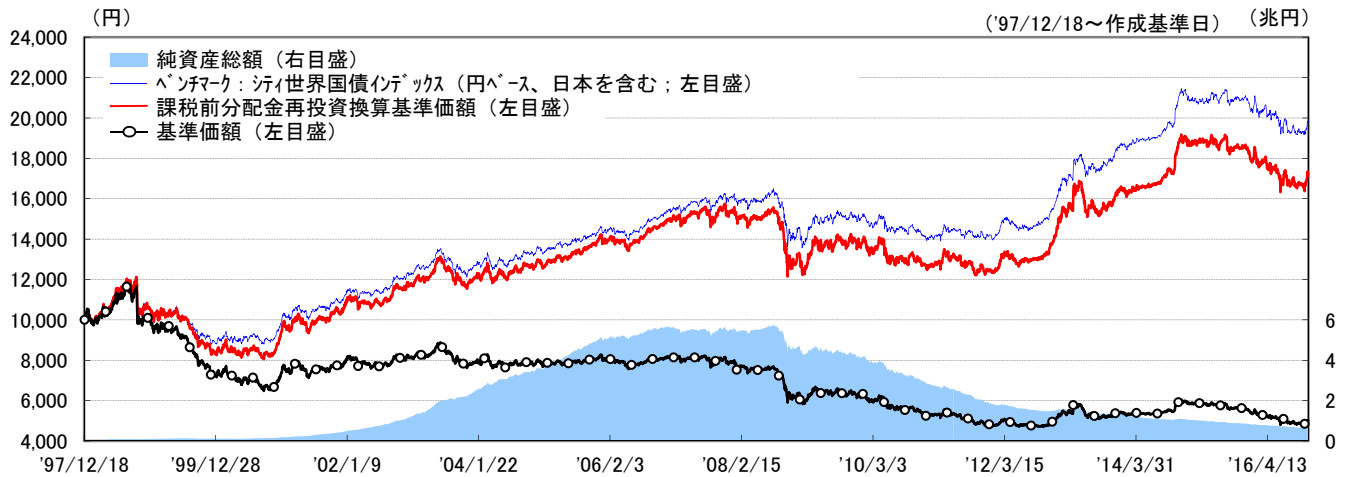


グローバル・ソブリン・オープン(毎月決算型)

追加型投信/内外/債券

作成基準日: 2016年11月30日

設定来の基準価額の推移



※基準価額(1万口当たり)は、信託報酬控除後のものです。
 ※シティ世界国債インデックスは、Citigroup Index LLCにより開発、算出および公表されている債券インデックスです。
 ※ベンチマークはシティ世界国債インデックス・データ(出所: Bloomberg)に基づき、当ファンド設定日('97/12/18)を10,000として三菱UFJ国際投信が指数化し計算したものです。ベンチマークは基準価額との関連を考慮して、期日の前営業日の値を用いています。また、当ファンドとは為替評価時点に差がありますので、ご注意ください。
 ※ベンチマークの情報はあくまで参考情報として記載しており、当ファンドの運用実績ではありません。
 ※「課税前分配金再投資換算基準価額」は、当ファンドの公表している基準価額に、各収益分配金(課税前)をその分配を行う日に全額再投資したと仮定して算出したものであり、三菱UFJ国際投信が公表している基準価額とは異なります。
 ※上記は、あくまで過去の実績であり、将来の投資成果をお約束するものではありません。

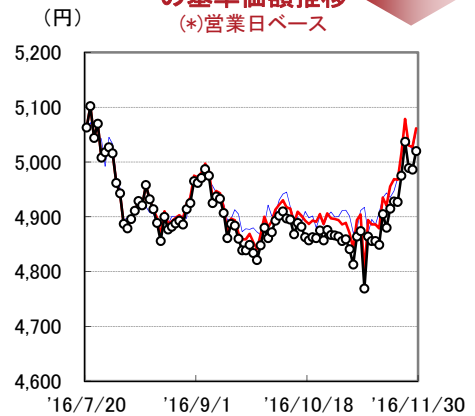
ファンドの運用状況

《基準価額と純資産》

	'16/11/30 現在	'16/10/31 比
基準価額	5,020 円	+ 164 円(*)
解約価額	4,995 円	+ 163 円
設定来分配金累計(課税前)	8,616 円	(*)11/17に1万口当たり10円(課税前)を分配しました
課税前分配金込み基準価額	13,636 円	
課税前分配金再投資換算基準価額	17,272 円	
基準価額(最高値:'98/8/12)	11,686 円	
基準価額(最低値:'12/9/26)	4,708 円	
純資産総額	6,618.9 億円	
受益権総口数	13,184.6 億口	

※「課税前分配金再投資換算基準価額」は、当ファンドの公表している基準価額に、各収益分配金(課税前)をその分配を行う日に全額再投資したと仮定して算出したものであり、三菱UFJ国際投信が公表している基準価額とは異なります。

直近90日間(*)の基準価額推移 (*)営業日ベース



※上記の課税前分配金再投資換算基準価額およびベンチマークは、グラフの起点で基準価額と一致するように指数化し、表示しています。
 出所) Bloomberg、三菱UFJ国際投信

ファンドとベンチマークの騰落率

期間	1カ月	3カ月	6カ月	1年	3年	設定来
ファンド	3.6%	1.7%	-2.3%	-6.8%	6.0%	72.7%
ベンチマーク	2.9%	1.9%	-2.2%	-4.9%	7.9%	99.0%

※ファンドの騰落率は、各収益分配金(課税前)をその分配を行う日に全額再投資したと仮定して算出しています。したがって、各期間の騰落率と実際の投資家利回りは異なります。
 ※ベンチマークは基準価額との関連を考慮して、期日の前営業日の値を用いています。また、当ファンドとは為替評価時点に差がありますので、ご注意ください。

課税前分配金の推移(1万口当たり)

98/1	98/2-98/3	98/4-98/5	98/6-98/7
51円	35円	45円	50円
98/8-00/12	01/1-08/12	09/1-09/7	09/8-13/12
60円	40円	30円	35円
14/1-16/7	16/8-16/11	設定来累計	
20円	10円	8,616円	

※上記は過去の実績であり、将来の成果をお約束するものではありません。
 ※収益分配金は一定の分配金額をお約束するものではなく、委託会社の判断により、分配を行わない場合もあります。

※後記の「本資料のご利用にあたっての注意事項等」をご覧ください。



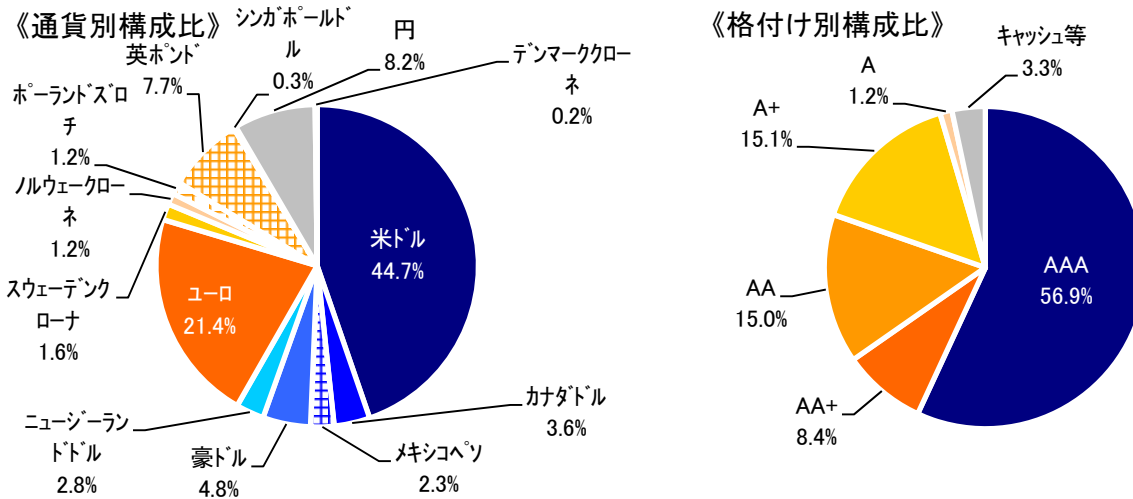
グローバル・ソブリン・オープン(毎月決算型)

追加型投信/内外/債券

作成基準日:2016年11月30日

※当レポートの各数値は表示桁数未満で四捨五入して表示している場合がありますので、それを用いて計算すると誤差が生じることがあります。

ポートフォリオの状況



※上記は、いずれもマザーファンドの組入比率に基づき算出した実質ベースの数値で表記しています。
 ※通貨別構成比は、当該通貨建の国債および政府機関債等を含みます。
 ※格付け別構成比は、Moody's社とS&P社の自国通貨建長期債務格付けのうち、上位の格付けを用いて算出し、S&P社の表示方法で表記しています。出所)Bloomberg

ポートフォリオの構成

		デュレーション (※1)	平均終利 (※2)	平均直利 (※3)	格付け (※4)	債券 組入比率	キャッシュ 等	為替 ヘッジ	合計(ヘッジ考慮後)		ベンチマーク(※5)	
									組入比率	前月比	構成比	デュレーション
国債	アメリカ	5.3	1.57%	4.72%	AAA	40.3%	1.9%	-	42.2%	3.0%	33.6%	6.1
	カナダ	7.8	1.62%	4.95%	AAA	0.3%	0.0%	-	0.3%	0.0%	1.6%	7.1
	メキシコ	2.0	3.58%	3.85%	A	1.2%	1.1%	-	2.3%	-0.4%	0.7%	5.5
	オーストラリア	6.8	2.42%	4.10%	AAA	2.2%	0.0%	-	2.2%	1.1%	1.6%	6.4
	ニュージーランド	4.5	2.57%	5.04%	AAA	1.7%	0.0%	-	1.7%	0.0%	-	-
	ユーロ圏	9.7	0.76%	3.19%	-	21.4%	0.0%	-	21.4%	-1.1%	31.0%	7.6
	ドイツ	8.5	0.24%	3.93%	AAA	0.8%	-	-	0.8%	-1.9%	5.7%	7.6
	フランス	11.5	0.95%	3.17%	AA	8.6%	-	-	8.6%	0.6%	7.6%	8.1
	ベルギー	10.4	0.75%	3.41%	AA	3.6%	-	-	3.6%	0.0%	2.0%	9.2
	オランダ	9.1	0.41%	2.23%	AAA	0.5%	-	-	0.5%	0.0%	1.8%	7.9
	オーストリア	8.5	0.33%	1.12%	AA+	0.5%	-	-	0.5%	0.0%	1.2%	8.1
	フィンランド	7.5	0.21%	3.02%	AA+	0.1%	-	-	0.1%	0.0%	0.5%	7.3
	アイルランド	7.6	0.68%	3.23%	A+	7.2%	-	-	7.2%	0.1%	0.6%	6.4
	デンマーク	8.4	0.34%	1.56%	AAA	0.2%	0.0%	-	0.2%	0.0%	0.5%	8.3
ノルウェー	3.1	0.88%	3.78%	AAA	0.9%	0.0%	-	0.9%	-0.9%	0.2%	5.2	
イギリス	13.6	1.85%	3.08%	AA+	7.7%	0.0%	-	7.7%	1.8%	5.3%	12.0	
シンガポール	10.9	2.65%	2.87%	AAA	0.3%	0.0%	-	0.3%	-0.0%	0.3%	6.6	
日本	16.5	0.34%	0.99%	A+	7.9%	0.3%	-	8.2%	-4.0%	23.3%	10.1	
州政府債・ 政府機関債等 (※6)	米ドル建	2.5	1.51%	3.73%	AAA	2.5%	-	-	2.5%	0.1%	-	-
	カナダドル建	6.7	2.09%	3.06%	AA	3.3%	-	-	3.3%	0.1%	-	-
	豪ドル建	5.8	2.99%	4.43%	AA+	2.6%	-	-	2.6%	0.1%	-	-
	ニュージーランドドル建	3.9	3.13%	4.24%	AAA	1.1%	-	-	1.1%	0.1%	-	-
	スウェーデンクローナ建	7.6	1.04%	1.86%	AAA	1.6%	-	-	1.6%	0.0%	-	-
	ノルウェークローネ建	3.5	1.18%	1.37%	AAA	0.2%	-	-	0.2%	0.0%	-	-
	ポランドズロチ建	5.2	2.73%	3.93%	AAA	1.2%	-	-	1.2%	-0.0%	-	-
計/平均	7.8	1.47%	3.76%	-	96.7%	3.3%	-	100.0%	-	-	7.8	

※上記の表はマザーファンドの組入比率に基づき算出した実質ベースの数値です。出所)Bloomberg、三菱UFJ国際投信

(※1)デュレーション…「金利変動に対する債券価格の変動性」を示すもので、債券はデュレーションが大きいほど、金利変動に対する価格の変動が大きくなります。

(※2)平均終利(複利最終利回り)…償還日までの受取利息とその再投資収益および償還差損益も考慮した利回り(年率)。

(※3)平均直利(直接利回り)…受取利息収入部分にのみ着目した利回り。債券価格に対する受取利息の割合(年率)。

(※4)格付け…Moody's社とS&P社の自国通貨建長期債務格付けのうち、上位の格付けをS&P社の表示方法で表記しています。

格付けは、各国および各通貨毎にファンドが保有している債券の格付けを加重平均し算出しています。

(※5)ベンチマーク…上記のほか、下記の国を含みます。(国名の後のカッコ内はベンチマークにおける構成比)

ユーロ圏【イタリア(7.4%)、スペイン(4.3%)】
 スウェーデン(0.3%)、ポランド(0.4%)、スイス(0.2%)、マレーシア(0.4%)、南アフリカ(0.4%)

(※6)政府機関債等には国際機関債も含まれます。

※後記の「本資料のご利用にあたっての注意事項等」をご覧ください。



グローバル・ソブリン・オープン(毎月決算型)
追加型投信/内外/債券

作成基準日:2016年11月30日

当月の基準価額変化の要因分析(1万口当たり)

		債券要因	為替要因	合計	設定・解約	信託報酬	
		円	円	円	円	円	
国債(キャッシュ等含む)	アメリカ	▲ 37	+ 142	+ 105			
	カナダ	▲ 0	+ 1	+ 1			
	メキシコ	▲ 2	▲ 2	▲ 4			
	オーストラリア	▲ 2	+ 5	+ 3			
	ニュージーランド*	▲ 1	+ 6	+ 5			
	ユーロ圏	▲ 21	+ 43	+ 22			
		ドイツ	▲ 1	+ 4	+ 3		
		フランス	▲ 11	+ 16	+ 5		
		ベルギー	▲ 3	+ 7	+ 4		
		オランダ	▲ 0	+ 1	+ 1		
		オーストリア	▲ 0	+ 1	+ 1		
		フィンランド*	▲ 0	+ 0	+ 0		
		アイルランド*	▲ 5	+ 14	+ 9		
		デンマーク	▲ 0	+ 0	+ 0		
		スウェーデン	-	+ 0	+ 0		
		ノルウェー	▲ 0	+ 2	+ 2		
	州政府債・政府機関債等	イギリス	▲ 7	+ 28	+ 21		
シンガポール		▲ 1	+ 1	▲ 0			
日本		▲ 5	-	▲ 5			
米ドル建		▲ 1	+ 9	+ 7			
カナダドル建		▲ 3	+ 11	+ 9			
豪ドル建		▲ 2	+ 7	+ 5			
計	ニュージーランドドル建	▲ 0	+ 4	+ 3			
	スウェーデンクローナ建	▲ 1	+ 4	+ 3			
	ノルウェークローネ建	+ 0	+ 0	+ 0			
	ポランドズロチ建	▲ 1	+ 1	+ 0			
	計	▲ 83	+ 262	+ 179	+ 1	▲ 5	
	▲ 1.7%	5.4%	3.7%	0.0%	▲ 0.1%		

◎ファン計 = 債券 + 為替 + 設定・解約 + 信託報酬 = + 174

'16/10/31基準価額	4,856 円
'16/11/30基準価額	5,020 円
期中分配金	10 円
(1万口当たり・課税前)	
ネット基準価額変化	+ 174 円
ネット期中騰落率	3.6%

※債券要因による基準価額変化については、金利変化の他に利息収入が含まれます。
 ※要因分析の数値は、日次データを基に簡便法で試算した概算であり、債券種別・通貨別に集計しています。
 ※要因分析の結果は、各要因を加算したものであり、課税前分配金再投資換算の騰落率に対して誤差が生じます。
 ※各要因の数値は、円未満を四捨五入して表示しているため、その合計額は実際の小計額と異なることがあります。
 ※政府機関債等には国際機関債も含まれます。

市場の変化

	債券(10年国債利回り)			為替(対円)		
	10/28	11/29	変化幅	10/31	11/30	変化率
アメリカ	1.85%	2.29%	0.44%	104.86	112.42	7.21%
カナダ	1.23%	1.51%	0.28%	78.11	83.68	7.13%
メキシコ	6.27%	7.31%	1.04%	5.52	5.45	-1.27%
オーストラリア	2.38%	2.70%	0.33%	79.59	84.14	5.72%
ニュージーランド*	2.72%	3.11%	0.39%	74.91	80.25	7.13%
ドイツ	0.17%	0.22%	0.05%			
フランス	0.47%	0.70%	0.23%	115.05	119.70	4.04%
ベルギー	0.40%	0.58%	0.18%			
スウェーデン	0.27%	0.50%	0.23%	11.63	12.25	5.33%
ノルウェー	1.39%	1.62%	0.23%	12.67	13.18	4.03%
ポーランド*	3.12%	3.59%	0.47%	26.53	26.99	1.73%
イギリス	1.26%	1.37%	0.11%	127.76	140.46	9.94%
シンガポール	1.93%	2.31%	0.38%	75.31	78.97	4.86%
日本	-0.04%	0.02%	0.06%	-	-	-

出所) Bloomberg

※後記の「本資料のご利用にあたっての注意事項等」をご覧ください。



グローバル・ソブリン・オープン(毎月決算型)

追加型投信／内外／債券

作成基準日：2016年11月30日

ファンドマネージャーのコメント

《市場を動かした米国大統領選挙》

11月8日(現地時間)、これまで世界中で大きく注目されてきた米国の大統領選挙と議会選挙が行われました。選挙結果については、皆様も多くの報道などから既にご存知だとは思いますが、事前の予想を覆しトランプ候補が大統領選挙を制し次期大統領となるとともに、議会は上院、下院とも共和党が過半数の議席を獲得しました。

今回の選挙結果を受けて、日本では安全保障やTPPなどについての話題が特に大きく報道されていますが、金融市場では総じて好意的な反応となっており、この1ヶ月で市場の雰囲気は大きく変化しました。次期大統領が掲げている減税やインフラ投資拡大などの経済政策や、共和党による安定した議会運営などへの期待が高まり、米国株式市場はこれまでの高値を更新しています。

同時に外国為替市場では、大統領選挙の結果が判明した後、多くの通貨に対しドル高が進展しています。米国新政府による政策期待や12月の利上げ予想が高まるなど、2017年の米国景気回復の期待が高まっていることが一因と考えられます。ドル円相場は選挙前には1ドル105円程度で取引されていましたが、月末には一時114円台で取引されるなど、急速にドル高円安が進みました。米国の10年国債金利も、選挙前には1.8%程度で取引されていましたが、11月後半には2.3%台まで上昇しています。この影響は、他の海外市場にも波及し、欧州などの債券市場の金利も上昇しました。このような景気回復への期待を背景とした金利上昇は、長期的には運用利回りの向上に寄与し、当ファンドの運用成績向上に繋がると考えています。

当ファンドの運用では、ファンダメンタルズの違いなどに注目し、米国の比率を高めた運用を行っております。相対的に良好な経済状況を維持している米国への投資比率を高く維持する一方、欧州連合(EU)離脱により将来的に経済がマイナスの影響を受ける可能性のある英国や欧州などでは債券のデュレーションを長く保ち金利収入の獲得を狙うなど、各国の経済状況に応じた投資戦略をとることで、安定した運用を目指したいと思っております。

《今後の運用方針》

主要国中心のポートフォリオを継続

為替戦略では、米ドルなど主要先進国通貨の組入れ比率を高く維持しています。

ユーロ圏や日本では長期債中心の保有

債券戦略では、マイナス金利の継続が見込まれる日本やユーロ圏、金融緩和が継続される英国について長期債中心の保有とすることで、ポートフォリオのインカム向上を目指します。

※上記は、作成時点における市場環境もしくは運用方針等について記載したものであり、将来の市場環境の変動等により当該運用方針が変更される場合があります。

※後記の「本資料のご利用にあたっての注意事項等」をご覧ください。



グローバル・ソブリン・オープン(毎月決算型)

追加型投信／内外／債券

作成基準日:2016年11月30日

市況コメント

《10月31日-11月30日の市場動向と今後の見通し》

～ 債券市場 ～

米国債券市場

米国では、労働生産性の低下などを背景に潜在成長率の低迷が懸念されているものの、新政権による政策は成長や物価を押し上げる可能性があると考えています。新大統領の政策内容や実現可能性については依然不透明ではあるものの、新大統領就任までは期待を背景に長期債利回りは上昇余地を探る展開になるとみています。

ユーロ圏債券市場

ユーロ圏では、欧州中銀(ECB)が、物価目標達成の観点から、来年3月に期限を迎える資産買い取りを延長し、量的緩和政策を継続することが予想されます。しかし、金融機関収益に対する悪影響など、その副作用が懸念される現在の緩和的な金融政策を維持することに関しては、ECB内部でも意見の相違が見られており、先行きの政策に関して不透明感が高まりやすい状況になりつつあります。米国債との利回り格差も拡大し、相対的な魅力度も薄れる中、長期債利回りは、徐々に上昇傾向になるとみています。

その他債券市場

英国では、欧州連合(EU)離脱決定後も、事前予想に反して、景気は予想以上に底堅い推移を続けています。一方、EU離脱を巡るプロセスは複雑化する様相を見せており、先行きに対する不透明感は長期化する可能性があります。英中銀(BOE)は、堅調な景気や急速な通貨安による物価上昇などを考慮して、金融緩和スタンスをやや後退させていますが、今後見込まれる景気減速などを背景に、再び緩和スタンスを強めると予想されることから、国債利回りは低下するとみています。

カナダでは、主要輸出国である米国の景気改善期待が高まっていることや、子供手当やインフラ投資など政府による財政拡大が見込まれることなどから景気は底堅く推移するとみています。一方で、物価は鈍化傾向にあることや米国の保護主義的政策への懸念などから、長期債利回りの上昇は限定的とみています。

メキシコでは、消費者センチメントが鈍化するなど景気に鈍化の兆しがみられます。国内要因のインフレ圧力は依然限定的であるものの、通貨安によるインフレ上昇リスクをメキシコ中銀は懸念していることから、今後の米国動向次第では利上げを実施する可能性があるともみており、長期債利回りは上昇する可能性があるともみています。

～ 為替市場 ～

米ドル

米国では、米連邦準備制度理事会(FRB)の政策目標である雇用と物価がともに上向いてきており、12月に利上げを実施する見込みです。新大統領は減税やインフラ投資など景気刺激的な政策を掲げていることなどから、他の主要先進国との景気や金融政策の格差を背景に米ドルは円を含む主要国通貨に対して上昇するとみています。

ユーロ

ユーロ圏では、景気は底堅く推移しているものの、ECBによる緩和的な政策が当面続くとみられることや、域内各国で主要な政治イベントが続き潜在的なリスクとして意識されやすいことなどから、ユーロは売られやすい地合いが続くとみられ、円を除く主要国通貨に対して、弱含む展開になると予想しています。

その他為替市場

英国では、追加の金融緩和期待が後退したことに加え、反グローバリゼーションの流れが強まるなか英国を取り巻く外部環境にも好転の兆しがみられています。こうしたなか、英ポンドに対する悲観的な見方は後退しつつあることから、他の主要国通貨に対して徐々に底固さを増す展開を予想しています。

カナダでは、非資源産業の輸出が低迷するなか物価の伸びが鈍化するなど同國中銀による利下げへの懸念がくすぶりやすいものの、主要輸先である米国の景気拡大期待や石油輸出国機構(OPEC)の原油減産合意が同国経済にプラスに寄与するとみられることなどから、カナダ・ドルは日本円に対して底堅く推移するとみています。

メキシコでは、貿易関係の深い米国で新大統領が保護主義政策を掲げていることなどから、今後のメキシコ経済への不透明感が高まっています。新大統領が就任するまでは政策に対して不透明感が続くことなどから、メキシコ・ペソは下落圧力を受けやすい環境が続くとみています。

ノルウェーでは、11月末のOPEC総会で原油生産の削減が合意されたことから原油価格が安定的に推移するとみられることや、政府の財政刺激策などにより景気は底固く推移するとみられることから、ノルウェー・クローネは、円に対して堅調に推移するとみています。

※上記は、作成時点における市場環境もしくは運用方針等について記載したものであり、将来の市場環境の変動等により当該運用方針が変更される場合があります。

※後記の「本資料のご利用にあたっての注意事項等」をご覧ください。

収益分配金に関する留意事項

- 分配金は、預貯金の利息とは異なり、投資信託の純資産から支払われますので、分配金が支払われると、その金額相当分、基準価額は下がります。

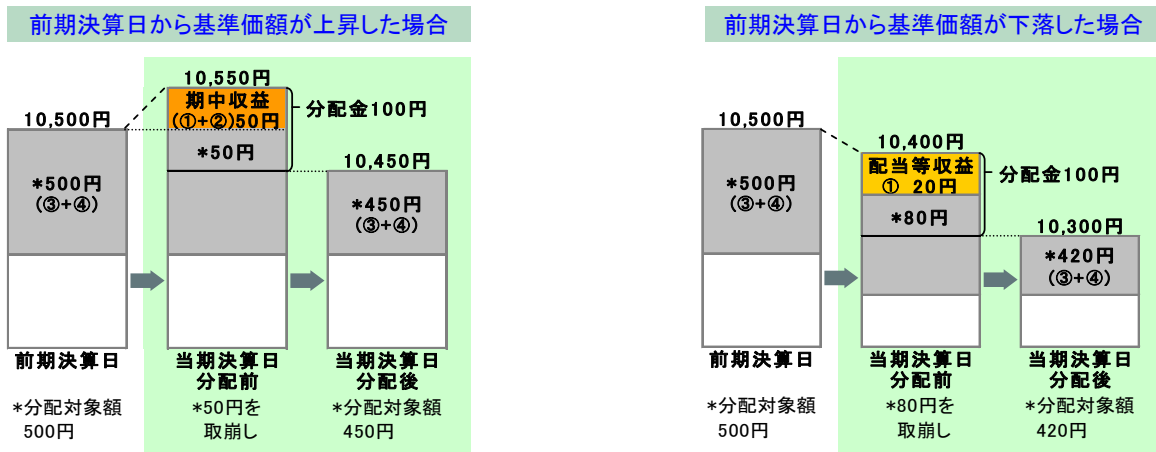
投資信託から分配金が支払われるイメージ



- 分配金は、計算期間中に発生した収益(経費控除後の配当等収益および評価益を含む売買益)を超えて支払われる場合があります。その場合、当期決算日の基準価額は前期決算日と比べて下落することになります。また、分配金の水準は、必ずしも計算期間におけるファンドの収益率を示すものではありません。

分配対象額は、①経費控除後の配当等収益および②経費控除後の評価益を含む売買益ならびに③分配準備積立金および④収益調整金です。分配金は、分配方針に基づき、分配対象額から支払われます。

計算期間中に発生した収益を超えて支払われる場合



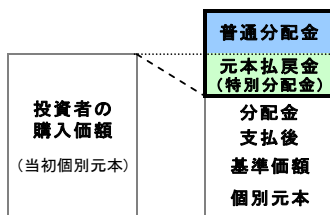
※上記はイメージであり、実際の分配金額や基準価額を示唆するものではありませんのでご注意ください。

分配準備積立金：当期の①経費控除後の配当等収益および②経費控除後の評価益を含む売買益のうち、当期分配金として支払わなかった残りの金額をいいます。信託財産に留保され、次期以降の分配金の支払いに充当できる分配対象額となります。

収益調整金：追加型投資信託で追加設定が行われることによって、既存の受益者への収益分配可能額が薄まらないようにするために設けられた勘定です。

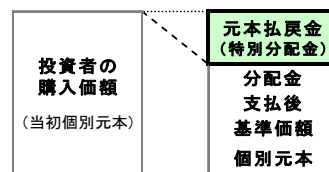
- 投資者のファンドの購入価額によっては、分配金の一部または全部が、実質的には元本の一部払戻しに相当する場合があります。ファンド購入後の運用状況により、分配金額より基準価額の値上がり率が小さかった場合も同様です。

分配金の一部が元本の一部払戻しに相当する場合



※元本払戻金(特別分配金)は実質的に元本の一部払戻しとみなされ、その金額だけ個別元本が減少します。また、元本払戻金(特別分配金)部分は非課税扱いとなります。

分配金の全部が元本の一部払戻しに相当する場合



普通分配金：個別元本(投資者のファンドの購入価額)を上回る部分からの分配金です。

元本払戻金(特別分配金)：個別元本を下回る部分からの分配金です。分配後の投資者の個別元本は、元本払戻金(特別分配金)の額だけ減少します。

(注)普通分配金に対する課税については、投資信託説明書(交付目論見書)をご参照ください。

購入時手数料に関する留意事項

お客さまにご負担いただく購入時手数料の具体例は以下の通りです。販売会社によっては金額指定、口数指定どちらかのみのお取扱いになる場合があります。くわしくは、販売会社にご確認ください。

[金額を指定して購入する場合]

購入金額に購入時手数料を加えた額が指定金額となるよう購入口数を計算します。例えば、100万円の金額指定でご購入いただく場合、100万円の中から購入時手数料(税込)をご負担いただきますので、100万円全額が当該ファンドの購入金額となるものではありません。

[口数を指定して購入する場合]

例えば、基準価額10,000円(1万口当たり)の時に100万口ご購入いただく場合、購入時手数料=(10,000円÷1万口)×100万口×手数料率(税込)となり、100万円と購入時手数料の合計額をお支払いいただくこととなります。

グローバル・ソブリン・オープン(毎月決算型)

ファンドの目的・特色

■ファンドの目的

高水準かつ安定的なインカムゲインの確保とともに信託財産の成長をはかることを目的として運用を行います。

■ファンドの特色

特色1 世界主要先進国の、信用力の高いソブリン債券を主要投資対象とし、国際分散投資を行います。

ポイント① 世界主要先進国

・世界主要先進国は、OECD加盟国とします。

OECD(経済協力開発機構)は、国際経済全般について協議することを目的とした国際機関です。

・世界主要先進国のソブリン債券は、社債や新興国債券等に比べ相対的に価格変動リスクが抑えられ、流動性にも優れているため、安定した投資成果を目指した資産運用に適していると考えられます。

・OECD非加盟国のうち、三菱UFJ国際投信がOECD加盟国に相当する経済実態を有すると判断する国のソブリン債券に投資することがあります。

ポイント② ソブリン債券

各国の政府が発行する国債や政府機関が発行する政府機関債等をいいます。

また、世界銀行やアジア開発銀行などの国際機関が発行する国際機関債のほか、当ファンドにおいてはカナダ、オーストラリアなどの州政府債もソブリン債券に含まれます。

ポイント③ 高い信用力

A格以上の信用力の高い債券に投資します。

・原則としてMoody's社、S&P社等の格付機関のうち、少なくともひとつの格付機関においてA格相当以上の格付けを付与されたものに投資します。

・格付けとは、債券などの元本や利子が、償還まで当初契約の定め通り返済される確実性の程度を評価したものをいいます。

格付機関が、債券などの発行者の財務能力、信用力、今後の方向性などを分析、評価して、数字や記号で簡潔に表します。

特色2 安定的な利子収入の確保と、金利・為替見通しに基づく運用戦略により、収益の獲得を目指します。

・シティ世界国債インデックス(円ベース、日本を含む)をベンチマークとします。

シティ世界国債インデックスは、Citigroup Index LLCにより開発、算出および公表されている債券インデックスで、1984年12月末を100とする世界主要国の国債の総合投資収益を各市場の時価総額比率で加重平均し、指数化したものです。

ベンチマークを上回る投資成果をあげることを目指し運用を行いますが、これを保証するものではありません。

・ウエスタン・アセット・マネジメント株式会社のアドバイスを受け、運用を行います。

資金動向や市況動向等によっては、特色1、特色2のような運用ができない場合があります。

特色3 毎月決算を行い、収益の分配を行います。

・毎月17日(休業日の場合は翌営業日)に決算を行い、収益分配方針に基づいて分配を行います。

収益分配方針

・分配対象額の範囲は、経費控除後の配当等収益と売買益(評価益を含みます。)等の全額とします。

・委託会社が基準価額水準・市況動向等を勘案して、利子・配当収入を中心に分配金額を決定します。

将来の収益分配金の支払いおよびその金額について保証するものではなく、委託会社の判断により、分配を行わない場合もあります。

■ファンドのしくみ

・ファミリーファンド方式により運用を行います。

<当ファンドが主要投資対象とするマザーファンド>

グローバル・ソブリン・オープン マザーファンド

ご購入の際には、必ず投資信託説明書(交付目論見書)をご覧ください。

グローバル・ソブリン・オープン(毎月決算型)

投資リスク

■基準価額の変動要因

ファンドの基準価額は、組み入れている有価証券等の価格変動による影響を受けますが、これらの運用により信託財産に生じた損益はすべて投資者のみなさまに帰属します。したがって、投資者のみなさまの投資元本が保証されているものではなく、基準価額の下落により損失を被り、投資元本を割り込むことがあります。投資信託は預貯金と異なります。

ファンドの基準価額の変動要因として、主に以下のリスクがあります。

為替変動 リスク	当ファンドは、主にユーロ建や米ドル建等の外貨建の有価証券に投資しています(ただし、これらに限定されるものではありません。)。投資している有価証券の発行通貨が円に対して強く(円安に)なれば当ファンドの基準価額の上昇要因となり、弱く(円高に)なれば当ファンドの基準価額の下落要因となります。
金利変動 リスク	投資している債券の発行通貨の金利水準が上昇(低下)した場合には、一般的に債券価格は下落(上昇)し、当ファンドの基準価額の変動要因となります。また、組入債券の残存期間や利率等も価格変動に影響を与えます。例えば、金利水準の低下を見込んで残存期間が長い債券の組入比率を大きくしている場合等には、金利変動に対する債券価格の感応度が高くなり、当ファンドの基準価額の変動は大きくなります。
信用 リスク	原則として格付けがA格以上のソブリン債券に投資しますが、投資している国の経済情勢の変化や各投資対象の格付けの変更により、債券価格が変動し、当ファンドの基準価額も変動します。

上記のリスクは主なリスクであり、これらに限定されるものではありません。

■その他の留意点

当ファンドのお取引に関しては、クーリングオフ(金融商品取引法第37条の6の規定)の適用はありません。

ご購入の際には、必ず投資信託説明書(交付目論見書)をご覧ください。

グローバル・ソブリン・オープン(毎月決算型)

手続・手数料等

■お申込みメモ

購入単位	販売会社が定める単位／販売会社にご確認ください。
購入価額	購入申込受付日の翌営業日の基準価額 ※基準価額は1万口当たりで表示されます。基準価額は委託会社の照会先でご確認ください。
換金単位	販売会社が定める単位／販売会社にご確認ください。
換金価額	換金申込受付日の翌営業日の基準価額から信託財産留保額を差引いた価額
換金代金	原則として、換金申込受付日から起算して5営業日目から販売会社においてお支払いします。
申込締切時間	原則として、午後3時までに販売会社が受付けたものを当日の申込分とします。
換金制限	当ファンドの資金管理を円滑に行うため、大口の換金のお申込みに制限を設ける場合があります。
購入・換金申込受付の中止及び取消し	金融商品取引所等における取引の停止、外国為替取引の停止、その他やむを得ない事情があるときは、購入・換金のお申込みの受付を中止すること、およびすでに受付けた購入・換金のお申込みの受付を取消すことがあります。
信託期間	無期限(1997年12月18日設定)
繰上償還	当ファンドの受益権の総口数が、当初設定時の10分の1または30億口を下回ることとなった場合等には、信託期間を繰上げて償還となることがあります。
決算日	毎月17日(休業日の場合は翌営業日)
収益分配	毎月の決算時に分配を行います。 販売会社との契約によっては、収益分配金の再投資が可能です。
課税関係	課税上は、株式投資信託として取扱われます。個人受益者については、収益分配時の普通分配金ならびに換金時および償還時の譲渡益に対して課税されます。NISA(少額投資非課税制度)およびジュニアNISA(未成年者少額投資非課税制度)の適用対象です。税法が改正された場合等には、変更となることがあります。くわしくは投資信託説明書(交付目論見書)をご覧ください。

■ファンドの費用

お客さまが直接的に負担する費用

購入時手数料	購入価額に対して、 上限1.62%(税抜 1.50%) (販売会社が定めます) (購入される販売会社により異なります。くわしくは、販売会社にご確認ください。)
信託財産留保額	換金申込受付日の翌営業日の基準価額に 0.5% をかけた額

お客さまが信託財産で間接的に負担する費用

運用管理費用(信託報酬)	日々の純資産総額に対して、 年率1.350%(税抜 年率1.250%) をかけた額
その他の費用・手数料	監査法人に支払われる当ファンドの監査費用・有価証券等の売買時に取引した証券会社等に支払われる手数料・有価証券等を海外で保管する場合、海外の保管機関に支払われる費用・その他信託事務の処理にかかる諸費用等についても当ファンドが負担します。 ※上記の費用・手数料については、売買条件等により異なるため、あらかじめ金額または上限額等を記載することはできません。

※運用管理費用(信託報酬)および監査費用は、日々計上され、毎決算時または償還時に当ファンドから支払われます。

※上記の費用(手数料等)については、保有金額または保有期間等により異なるため、あらかじめ合計額等を記載することはできません。なお、当ファンドが負担する費用(手数料等)の支払い実績は、交付運用報告書に開示されていますのでご参照ください。

本資料のご利用にあたっての注意事項等

●本資料は、三菱UFJ国際投信が作成した資料です。投資信託をご購入の場合は、販売会社よりお渡しする最新の投資信託説明書(交付目論見書)の内容を必ずご確認のうえ、ご自身でご判断ください。●本資料の内容は作成時点のものであり、将来予告なく変更されることがあります。●本資料は信頼できると判断した情報等に基づき作成しておりますが、その正確性・完全性等を保証するものではありません。●本資料中のグラフ・数値等は、過去の実績・状況であり、将来の市場環境等や運用成果等を示唆・保証するものではありません。また税金・手数料等を考慮しておりませんので、実質的な投資成果を示すものではありません。●投資信託は、預金等や保険契約とは異なり、預金保険機構、保険契約者保護機構の保護の対象ではありません。銀行等の登録金融機関でご購入いただいた投資信託は、投資者保護基金の補償の対象ではありません。●投資信託は、販売会社がお申込みの取扱いを行い委託会社が運用を行います。

●委託会社(ファンドの運用の指図等)

三菱UFJ国際投信株式会社
 金融商品取引業者 関東財務局長(金商)第404号 <ホームページアドレス> <http://www.am.mufig.jp/>
 加入協会: 一般社団法人 投資信託協会 <お客さま専用フリーダイヤル> 0120-151034
 一般社団法人 日本投資顧問業協会 (受付時間 営業日の9:00~17:00)

●受託会社(ファンドの財産の保管・管理等)

株式会社りそな銀行

ご購入の際には、必ず投資信託説明書(交付目論見書)をご覧ください。

販売会社情報一覧表

ファンド名称: グローバル・ソブリン・オープン(毎月決算型)

商号 (*は取次販売会社)	登録番号等	日本証券業協会				一般社団法人第二種金			
		日本証券業協会	一般社団法人 日本投資顧問業協会	一般社団法人 金融先物取引業協会	一般社団法人 融商品取引業協会	日本証券業協会	一般社団法人 日本投資顧問業協会	一般社団法人 金融先物取引業協会	一般社団法人 融商品取引業協会
アーク証券株式会社	金融商品取引業者 関東財務局長(金商)第1号	○							
藍澤證券株式会社	金融商品取引業者 関東財務局長(金商)第6号	○	○						
あかつき証券株式会社	金融商品取引業者 関東財務局長(金商)第67号	○		○					
安藤証券株式会社	金融商品取引業者 東海財務局長(金商)第1号	○							
池田泉州TT証券株式会社	金融商品取引業者 近畿財務局長(金商)第370号	○							
いちよし証券株式会社	金融商品取引業者 関東財務局長(金商)第24号	○	○						
今村証券株式会社	金融商品取引業者 北陸財務局長(金商)第3号	○							
いよぎん証券株式会社	金融商品取引業者 四国財務局長(金商)第21号	○							
岩井コスモ証券株式会社	金融商品取引業者 近畿財務局長(金商)第15号	○		○					
臼木証券株式会社	金融商品取引業者 関東財務局長(金商)第31号	○							
宇都宮証券株式会社	金融商品取引業者 関東財務局長(金商)第32号	○							
エイチ・エス証券株式会社	金融商品取引業者 関東財務局長(金商)第35号	○							
エース証券株式会社	金融商品取引業者 近畿財務局長(金商)第6号	○							
SMBC日興証券株式会社	金融商品取引業者 関東財務局長(金商)第2251号	○	○	○	○				
SMBCフレンド証券株式会社	金融商品取引業者 関東財務局長(金商)第40号	○			○				
株式会社SBI証券	金融商品取引業者 関東財務局長(金商)第44号	○		○	○				
岡三オンライン証券株式会社	金融商品取引業者 関東財務局長(金商)第52号	○	○	○					
岡三にいがた証券株式会社	金融商品取引業者 関東財務局長(金商)第169号	○							
岡地証券株式会社	金融商品取引業者 東海財務局長(金商)第5号	○							
おきなわ証券株式会社	金融商品取引業者 沖繩総合事務局(金商)第1号	○							
香川証券株式会社	金融商品取引業者 四国財務局長(金商)第3号	○							
カブドットコム証券株式会社	金融商品取引業者 関東財務局長(金商)第61号	○		○					
木村証券株式会社	金融商品取引業者 東海財務局長(金商)第6号	○							
キャピタル・パートナーズ証券株式会社	金融商品取引業者 関東財務局長(金商)第62号	○							
共和証券株式会社	金融商品取引業者 関東財務局長(金商)第64号	○	○						
樺東証券株式会社	金融商品取引業者 関東財務局長(金商)第65号	○			○				
ぐんぎん証券株式会社	金融商品取引業者 関東財務局長(金商)第2938号	○							
ごうぎん証券株式会社	金融商品取引業者 中国財務局長(金商)第43号	○							
光世証券株式会社	金融商品取引業者 近畿財務局長(金商)第14号	○							
国府証券株式会社	金融商品取引業者 関東財務局長(金商)第70号	○							
寿証券株式会社	金融商品取引業者 東海財務局長(金商)第7号	○							
篠山証券株式会社	金融商品取引業者 近畿財務局長(金商)第16号	○							
静岡東海証券株式会社	金融商品取引業者 東海財務局長(金商)第8号	○							
静銀ティーエム証券株式会社	金融商品取引業者 東海財務局長(金商)第10号	○							
島大証券株式会社	金融商品取引業者 北陸財務局長(金商)第6号	○							
株式会社証券ジャパン	金融商品取引業者 関東財務局長(金商)第170号	○							
上光証券株式会社	金融商品取引業者 北海道財務局長(金商)第1号	○							
荘内証券株式会社	金融商品取引業者 東北財務局長(金商)第1号	○							
新大垣証券株式会社	金融商品取引業者 東海財務局長(金商)第11号	○							
株式会社しん証券さかもと	金融商品取引業者 北陸財務局長(金商)第5号	○							
スターツ証券株式会社	金融商品取引業者 関東財務局長(金商)第99号	○							
第四証券株式会社	金融商品取引業者 関東財務局長(金商)第128号	○							
大万証券株式会社	金融商品取引業者 東海財務局長(金商)第14号	○							
高木証券株式会社	金融商品取引業者 近畿財務局長(金商)第20号	○							
立花証券株式会社	金融商品取引業者 関東財務局長(金商)第110号	○		○					
ちばぎん証券株式会社	金融商品取引業者 関東財務局長(金商)第114号	○							
中銀証券株式会社	金融商品取引業者 中国財務局長(金商)第9号	○							
東海東京証券株式会社	金融商品取引業者 東海財務局長(金商)第140号	○		○	○				
東武証券株式会社	金融商品取引業者 関東財務局長(金商)第120号	○							
とうほう証券株式会社	金融商品取引業者 東北財務局長(金商)第36号	○							
東洋証券株式会社	金融商品取引業者 関東財務局長(金商)第121号	○							
内藤証券株式会社	金融商品取引業者 近畿財務局長(金商)第24号	○							
中泉証券株式会社	金融商品取引業者 東海財務局長(金商)第17号	○							
奈良証券株式会社	金融商品取引業者 近畿財務局長(金商)第25号	○							
西日本シティTT証券株式会社	金融商品取引業者 福岡財務支局長(金商)第75号	○							
西村証券株式会社	金融商品取引業者 近畿財務局長(金商)第26号	○							
日産証券株式会社	金融商品取引業者 関東財務局長(金商)第131号	○			○				
日本アジア証券株式会社	金融商品取引業者 関東財務局長(金商)第134号	○							
ニュース証券株式会社	金融商品取引業者 関東財務局長(金商)第138号	○	○						
野村證券株式会社	金融商品取引業者 関東財務局長(金商)第142号	○	○	○	○				
八十二証券株式会社	金融商品取引業者 関東財務局長(金商)第21号	○	○						
浜銀TT証券株式会社	金融商品取引業者 関東財務局長(金商)第1977号	○							
ばんせい証券株式会社	金融商品取引業者 関東財務局長(金商)第148号	○							
PWM日本証券株式会社	金融商品取引業者 関東財務局長(金商)第50号	○							
日の出証券株式会社	金融商品取引業者 近畿財務局長(金商)第31号	○							
百五証券株式会社	金融商品取引業者 東海財務局長(金商)第134号	○							
ひろぎんウツミ屋証券株式会社	金融商品取引業者 中国財務局長(金商)第20号	○							
廣田証券株式会社	金融商品取引業者 近畿財務局長(金商)第33号	○							
フィデリティ証券株式会社	金融商品取引業者 関東財務局長(金商)第152号	○							
フィリップ証券株式会社	金融商品取引業者 関東財務局長(金商)第127号	○			○				
ふくおか証券株式会社	金融商品取引業者 福岡財務支局長(金商)第5号	○							
二浪証券株式会社	金融商品取引業者 四国財務局長(金商)第6号	○							
ほくほくTT証券株式会社(1月4日から取扱開始)	金融商品取引業者 北陸財務局長(金商)第24号	○							
松阪証券株式会社	金融商品取引業者 東海財務局長(金商)第19号	○	○						
マネックス証券株式会社	金融商品取引業者 関東財務局長(金商)第165号	○	○	○					
丸国証券株式会社	金融商品取引業者 関東財務局長(金商)第166号	○							
丸三証券株式会社	金融商品取引業者 関東財務局長(金商)第167号	○							
丸正証券株式会社	金融商品取引業者 近畿財務局長(金商)第35号	○							
丸八証券株式会社	金融商品取引業者 東海財務局長(金商)第20号	○							
三木証券株式会社	金融商品取引業者 関東財務局長(金商)第172号	○							
みずほ証券株式会社	金融商品取引業者 関東財務局長(金商)第94号	○	○	○	○				
三田証券株式会社	金融商品取引業者 関東財務局長(金商)第175号	○	○						
三津井証券株式会社	金融商品取引業者 北陸財務局長(金商)第14号	○							
三菱UFJモルガン・スタンレー証券株式会社	金融商品取引業者 関東財務局長(金商)第2336号	○	○	○	○				
水戸証券株式会社	金融商品取引業者 関東財務局長(金商)第181号	○	○						
むさし証券株式会社	金融商品取引業者 関東財務局長(金商)第105号	○						○	
明和証券株式会社	金融商品取引業者 関東財務局長(金商)第185号	○							
山形証券株式会社	金融商品取引業者 東北財務局長(金商)第3号	○							
山和証券株式会社	金融商品取引業者 関東財務局長(金商)第190号	○							
UBS証券株式会社	金融商品取引業者 関東財務局長(金商)第2633号	○	○	○	○				
豊証券株式会社	金融商品取引業者 東海財務局長(金商)第21号	○							
楽天証券株式会社	金融商品取引業者 関東財務局長(金商)第195号	○	○	○	○				
リーディング証券株式会社	金融商品取引業者 関東財務局長(金商)第78号	○							
リテラ・クリア証券株式会社	金融商品取引業者 関東財務局長(金商)第199号	○							
ワイエム証券株式会社	金融商品取引業者 中国財務局長(金商)第8号	○							
株式会社愛知銀行	登録金融機関 東海財務局長(登金)第12号	○							
株式会社秋田銀行	登録金融機関 東北財務局長(登金)第2号	○							
株式会社足利銀行	登録金融機関 関東財務局長(登金)第43号	○							
株式会社イオン銀行	登録金融機関 関東財務局長(登金)第633号	○							
株式会社池田泉州銀行	登録金融機関 近畿財務局長(登金)第6号	○			○				
株式会社伊予銀行	登録金融機関 四国財務局長(登金)第2号	○			○				
株式会社岩手銀行	登録金融機関 東北財務局長(登金)第3号	○							
株式会社SMBC信託銀行	登録金融機関 関東財務局長(登金)第653号	○							
株式会社大分銀行	登録金融機関 九州財務局長(登金)第1号	○							
株式会社大垣共立銀行	登録金融機関 東海財務局長(登金)第3号	○			○				
オーストラリア・アド・ニューズ・ラント・ バンク・グループ・リミテッド(銀行)	登録金融機関 関東財務局長(登金)第622号	○							
株式会社沖縄海邦銀行	登録金融機関 沖縄総合事務局(登金)第3号	○							
株式会社香川銀行	登録金融機関 四国財務局長(登金)第7号	○							
株式会社鹿児島銀行	登録金融機関 九州財務局長(登金)第2号	○							

販売会社情報一覧表

ファンド名称: グローバル・ソブリン・オープン(毎月決算型)

商号 (*は取次販売会社)	登録番号等	日本証券業協会	一般社団法人 日本投資顧問業協会	一般社団法人 金融先物取引業協会	一般社団法人 融商品取引業協会
株式会社神奈川銀行	登録金融機関 関東財務局長(登金)第55号	○			
株式会社関西アーバン銀行	登録金融機関 近畿財務局長(登金)第16号	○		○	
株式会社北九州銀行	登録金融機関 福岡財務支局長(登金)第117号	○		○	
株式会社北日本銀行	登録金融機関 東北財務局長(登金)第14号	○			
株式会社紀陽銀行	登録金融機関 近畿財務局長(登金)第8号	○			
株式会社京都銀行	登録金融機関 近畿財務局長(登金)第10号	○		○	
株式会社きらやか銀行	登録金融機関 東北財務局長(登金)第15号	○			
株式会社近畿大阪銀行	登録金融機関 近畿財務局長(登金)第7号	○			
株式会社熊本銀行	登録金融機関 九州財務局長(登金)第6号	○			
株式会社群馬銀行	登録金融機関 関東財務局長(登金)第46号	○		○	
株式会社京葉銀行	登録金融機関 関東財務局長(登金)第56号	○			
株式会社高知銀行	登録金融機関 四国財務局長(登金)第8号	○			
株式会社西京銀行	登録金融機関 中国財務局長(登金)第7号	○			
株式会社埼玉りそな銀行	登録金融機関 関東財務局長(登金)第593号	○		○	
株式会社佐賀銀行	登録金融機関 福岡財務支局長(登金)第1号	○		○	
株式会社佐賀共栄銀行	登録金融機関 福岡財務支局長(登金)第10号	○			
株式会社山陰合同銀行	登録金融機関 中国財務局長(登金)第1号	○			
株式会社滋賀銀行	登録金融機関 近畿財務局長(登金)第11号	○		○	
株式会社四国銀行	登録金融機関 四国財務局長(登金)第3号	○			
株式会社七十七銀行	登録金融機関 東北財務局長(登金)第5号	○		○	
株式会社清水銀行	登録金融機関 東海財務局長(登金)第6号	○			
株式会社十八銀行	登録金融機関 福岡財務支局長(登金)第2号	○			
株式会社十六銀行	登録金融機関 東海財務局長(登金)第7号	○		○	
株式会社荘内銀行	登録金融機関 東北財務局長(登金)第6号	○			
株式会社常陽銀行	登録金融機関 関東財務局長(登金)第45号	○		○	
株式会社新生銀行	登録金融機関 関東財務局長(登金)第10号	○		○	
株式会社親和銀行	登録金融機関 福岡財務支局長(登金)第3号	○			
スルガ銀行株式会社	登録金融機関 東海財務局長(登金)第8号	○			
株式会社仙台銀行	登録金融機関 東北財務局長(登金)第16号	○			
ソニー銀行株式会社	登録金融機関 関東財務局長(登金)第578号	○		○	
株式会社大光銀行	登録金融機関 関東財務局長(登金)第61号	○			
株式会社第三銀行	登録金融機関 東海財務局長(登金)第16号	○			
株式会社第四銀行	登録金融機関 関東財務局長(登金)第47号	○		○	
株式会社大東銀行	登録金融機関 東北財務局長(登金)第17号	○			
株式会社但馬銀行	登録金融機関 近畿財務局長(登金)第14号	○			
株式会社筑邦銀行	登録金融機関 福岡財務支局長(登金)第5号	○			
株式会社千葉興業銀行	登録金融機関 関東財務局長(登金)第40号	○		○	
株式会社中京銀行	登録金融機関 東海財務局長(登金)第17号	○			
株式会社中国銀行	登録金融機関 中国財務局長(登金)第2号	○		○	
株式会社筑波銀行	登録金融機関 関東財務局長(登金)第44号	○			
株式会社東京スター銀行	登録金融機関 関東財務局長(登金)第579号	○		○	
株式会社東京都市銀行	登録金融機関 関東財務局長(登金)第37号	○		○	
株式会社東邦銀行(新規販売停止)	登録金融機関 東北財務局長(登金)第7号	○			
株式会社東和銀行	登録金融機関 関東財務局長(登金)第60号	○			
株式会社徳島銀行	登録金融機関 四国財務局長(登金)第10号	○			
株式会社栃木銀行	登録金融機関 関東財務局長(登金)第57号	○			
株式会社鳥取銀行	登録金融機関 中国財務局長(登金)第3号	○			
株式会社トマト銀行	登録金融機関 中国財務局長(登金)第11号	○			
株式会社富山銀行	登録金融機関 北陸財務局長(登金)第1号	○			
株式会社富山第一銀行	登録金融機関 北陸財務局長(登金)第7号	○			
株式会社長崎銀行	登録金融機関 福岡財務支局長(登金)第11号	○			
株式会社長野銀行	登録金融機関 関東財務局長(登金)第63号	○			
株式会社名古屋銀行	登録金融機関 東海財務局長(登金)第19号	○			
株式会社西日本シティ銀行	登録金融機関 福岡財務支局長(登金)第6号	○		○	
株式会社東日本銀行	登録金融機関 関東財務局長(登金)第52号	○			

商号 (*は取次販売会社)	登録番号等	日本証券業協会	日本投資顧問業協会	一般社団法人 金融先物取引業協会	一般社団法人 融商品取引業協会
株式会社百五銀行	登録金融機関 東海財務局長(登金)第10号	○		○	
株式会社百十四銀行	登録金融機関 四国財務局長(登金)第5号	○		○	
株式会社広島銀行	登録金融機関 中国財務局長(登金)第5号	○		○	
株式会社福井銀行	登録金融機関 北陸財務局長(登金)第2号	○		○	
株式会社福岡銀行	登録金融機関 福岡財務支局長(登金)第7号	○		○	
株式会社福島銀行	登録金融機関 東北財務局長(登金)第18号	○			
株式会社三菱東京UFJ銀行	登録金融機関 北陸財務局長(登金)第8号	○			
株式会社豊和銀行	登録金融機関 九州財務局長(登金)第7号	○			
株式会社北越銀行	登録金融機関 関東財務局長(登金)第48号	○		○	
株式会社北都銀行	登録金融機関 東北財務局長(登金)第10号	○			
株式会社北海道銀行	登録金融機関 北海道財務局長(登金)第1号	○		○	
株式会社北國銀行	登録金融機関 北陸財務局長(登金)第3号	○		○	
株式会社みずほ銀行	登録金融機関 関東財務局長(登金)第6号	○		○	○
株式会社みちのく銀行	登録金融機関 東北財務局長(登金)第11号	○			
株式会社三井住友銀行	登録金融機関 関東財務局長(登金)第54号	○		○	○
三井住友信託銀行株式会社	登録金融機関 関東財務局長(登金)第64号	○	○	○	
株式会社三菱東京UFJ銀行	登録金融機関 関東財務局長(登金)第5号	○		○	○
三菱UFJ信託銀行株式会社	登録金融機関 関東財務局長(登金)第33号	○		○	
株式会社みなと銀行	登録金融機関 近畿財務局長(登金)第22号	○		○	
株式会社宮崎太陽銀行	登録金融機関 九州財務局長(登金)第10号	○			
株式会社もみじ銀行	登録金融機関 中国財務局長(登金)第12号	○		○	
株式会社八千代銀行	登録金融機関 関東財務局長(登金)第53号	○			
株式会社山形銀行 (新規申込のお取扱いを中止しております)	登録金融機関 東北財務局長(登金)第12号	○			
株式会社山口銀行	登録金融機関 中国財務局長(登金)第6号	○		○	
株式会社山梨中央銀行	登録金融機関 関東財務局長(登金)第41号	○			
株式会社横浜銀行	登録金融機関 関東財務局長(登金)第36号	○		○	
株式会社りそな銀行	登録金融機関 近畿財務局長(登金)第3号	○		○	
株式会社琉球銀行	登録金融機関 沖縄総合事務局長(登金)第2号	○			
岡崎信用金庫	登録金融機関 東海財務局長(登金)第30号	○			
岐阜信用金庫	登録金融機関 東海財務局長(登金)第35号	○			
全国信用協同組合連合会	登録金融機関 関東財務局長(登金)第300号	○			
株式会社商工組合中央金庫	登録金融機関 関東財務局長(登金)第271号	○		○	
セントラル短資株式会社	登録金融機関 関東財務局長(登金)第526号	○			
大山日ノ丸証券株式会社*	金融商品取引業者 中国財務局長(金商)第5号				
竹松証券株式会社*	金融商品取引業者 北陸財務局長(金商)第10号				○
徳島合同証券株式会社*	金融商品取引業者 四国財務局長(金商)第5号				
播陽証券株式会社*	金融商品取引業者 近畿財務局長(金商)第29号	○			
アイオ一信用金庫*	登録金融機関 関東財務局長(登金)第230号				
会津信用金庫*	登録金融機関 東北財務局長(登金)第20号				
青い森信用金庫*	登録金融機関 東北財務局長(登金)第47号				
青木信用金庫*	登録金融機関 関東財務局長(登金)第199号				
朝日信用金庫*	登録金融機関 関東財務局長(登金)第143号	○			
旭川信用金庫*	登録金融機関 北海道財務局長(登金)第5号				
足利小山信用金庫*	登録金融機関 関東財務局長(登金)第217号				
足立成和信用金庫*	登録金融機関 関東財務局長(登金)第144号				
あぶくま信用金庫*	登録金融機関 東北財務局長(登金)第24号				
尼崎信用金庫*	登録金融機関 近畿財務局長(登金)第39号	○			
淡路信用金庫*	登録金融機関 近畿財務局長(登金)第41号				
飯田信用金庫*	登録金融機関 関東財務局長(登金)第252号				
飯塚信用金庫*	登録金融機関 福岡財務支局長(登金)第16号				
石巻信用金庫*	登録金融機関 東北財務局長(登金)第25号				
伊万里信用金庫*	登録金融機関 福岡財務支局長(登金)第18号				
磐田信用金庫*	登録金融機関 東海財務局長(登金)第26号				
上田信用金庫*	登録金融機関 関東財務局長(登金)第254号				

販売会社情報一覧表

ファンド名称: グローバル・ソブリン・オープン(毎月決算型)

商号 (*は取次販売会社)	登録番号等	日本証券業協会	日本投資顧問業協会	一般社団法人 金融先物取引業協会	一般社団法人 商品取引業協会	一般社団法人 第二種金	商号 (*は取次販売会社)	登録番号等	日本証券業協会	日本投資顧問業協会	一般社団法人 金融先物取引業協会	一般社団法人 商品取引業協会	一般社団法人 第二種金
永和信用金庫*	登録金融機関 近畿財務局長(登金)第43号						仙南信用金庫*	登録金融機関 東北財務局長(登金)第40号					
愛媛信用金庫*	登録金融機関 四国財務局長(登金)第15号						空知信用金庫*	登録金融機関 北海道財務局長(登金)第21号					
遠州信用金庫*	登録金融機関 東海財務局長(登金)第28号						高崎信用金庫*	登録金融機関 関東財務局長(登金)第237号					
大垣西濃信用金庫*	登録金融機関 東海財務局長(登金)第29号						高鍋信用金庫*	登録金融機関 九州財務局長(登金)第28号					
大川信用金庫*	登録金融機関 福岡財務支局長(登金)第19号						高松信用金庫*	登録金融機関 四国財務局長(登金)第20号					
大阪信用金庫*	登録金融機関 近畿財務局長(登金)第45号						高山信用金庫*	登録金融機関 東海財務局長(登金)第47号					
大田原信用金庫*	登録金融機関 関東財務局長(登金)第219号						瀧野川信用金庫*	登録金融機関 関東財務局長(登金)第168号					
大牟田柳川信用金庫*	登録金融機関 福岡財務支局長(登金)第20号						但馬信用金庫*	登録金融機関 近畿財務局長(登金)第67号					
おかやま信用金庫*	登録金融機関 中国財務局長(登金)第19号	○					伊達信用金庫*	登録金融機関 北海道財務局長(登金)第22号					
小浜信用金庫*	登録金融機関 北陸財務局長(登金)第14号						館林信用金庫*	登録金融機関 関東財務局長(登金)第238号					
帯広信用金庫*	登録金融機関 北海道財務局長(登金)第15号						玉島信用金庫*	登録金融機関 中国財務局長(登金)第30号					
鹿児島信用金庫*	登録金融機関 九州財務局長(登金)第25号						知多信用金庫*	登録金融機関 東海財務局長(登金)第48号					
鹿児島相互信用金庫*	登録金融機関 九州財務局長(登金)第26号						千葉信用金庫*	登録金融機関 関東財務局長(登金)第208号					
かながわ信用金庫*	登録金融機関 関東財務局長(登金)第197号	○					鶴岡信用金庫*	登録金融機関 東北財務局長(登金)第41号					
鹿児島相互信用金庫*	登録金融機関 関東財務局長(登金)第221号						鶴来信用金庫*	登録金融機関 北陸財務局長(登金)第25号					
蒲沼信用金庫*	登録金融機関 東海財務局長(登金)第32号						東京信用金庫*	登録金融機関 関東財務局長(登金)第176号	○				
亀有信用金庫*	登録金融機関 関東財務局長(登金)第149号						東京東信用金庫*	登録金融機関 関東財務局長(登金)第179号	○				
川崎信用金庫*	登録金融機関 関東財務局長(登金)第190号	○					東濃信用金庫*	登録金融機関 東海財務局長(登金)第53号	○				
観音寺信用金庫*	登録金融機関 四国財務局長(登金)第17号						栃木信用金庫*	登録金融機関 関東財務局長(登金)第224号					
北伊勢上野信用金庫*	登録金融機関 東海財務局長(登金)第34号						鳥取信用金庫*	登録金融機関 中国財務局長(登金)第35号					
北おおさか信用金庫*	登録金融機関 近畿財務局長(登金)第58号						利根郡信用金庫*	登録金融機関 関東財務局長(登金)第240号					
北群馬信用金庫*	登録金融機関 関東財務局長(登金)第233号						苫小牧信用金庫*	登録金融機関 北海道財務局長(登金)第24号					
きのくに信用金庫*	登録金融機関 近畿財務局長(登金)第51号						豊川信用金庫*	登録金融機関 東海財務局長(登金)第54号					
吉備信用金庫*	登録金融機関 中国財務局長(登金)第22号						豊田信用金庫*	登録金融機関 東海財務局長(登金)第55号	○				
京都信用金庫*	登録金融機関 近畿財務局長(登金)第52号	○					長岡信用金庫*	登録金融機関 関東財務局長(登金)第248号					
京都中央信用金庫*	登録金融機関 近畿財務局長(登金)第53号	○					長浜信用金庫*	登録金融機関 近畿財務局長(登金)第69号					
京都北都信用金庫*	登録金融機関 近畿財務局長(登金)第54号						中兵庫信用金庫*	登録金融機関 近畿財務局長(登金)第70号					
桐生信用金庫*	登録金融機関 関東財務局長(登金)第234号						奈良信用金庫*	登録金融機関 近畿財務局長(登金)第71号	○				
熊本第一信用金庫*	登録金融機関 九州財務局長(登金)第14号						奈良中央信用金庫*	登録金融機関 近畿財務局長(登金)第72号					
熊本中央信用金庫*	登録金融機関 九州財務局長(登金)第15号						新潟信用金庫*	登録金融機関 関東財務局長(登金)第249号					
呉信用金庫*	登録金融機関 中国財務局長(登金)第25号						西尾信用金庫*	登録金融機関 東海財務局長(登金)第58号					
桑名信用金庫*	登録金融機関 東海財務局長(登金)第37号						西中国信用金庫*	登録金融機関 中国財務局長(登金)第29号					
興能信用金庫*	登録金融機関 北陸財務局長(登金)第19号						日本海信用金庫*	登録金融機関 中国財務局長(登金)第37号					
甲府信用金庫*	登録金融機関 関東財務局長(登金)第215号						沼津信用金庫*	登録金融機関 東海財務局長(登金)第59号					
神戸信用金庫*	登録金融機関 近畿財務局長(登金)第56号						のり共栄信用金庫*	登録金融機関 北陸財務局長(登金)第30号					
コザ信用金庫*	登録金融機関 沖縄総合事務局長(登金)第7号						幡多信用金庫*	登録金融機関 四国財務局長(登金)第24号					
湖東信用金庫*	登録金融機関 近畿財務局長(登金)第57号						八幡信用金庫*	登録金融機関 東海財務局長(登金)第60号					
佐賀信用金庫*	登録金融機関 福岡財務支局長(登金)第25号						浜松信用金庫*	登録金融機関 東海財務局長(登金)第61号					
さがみ信用金庫*	登録金融機関 関東財務局長(登金)第191号						播州信用金庫*	登録金融機関 近畿財務局長(登金)第76号	○				
札幌信用金庫*	登録金融機関 北海道財務局長(登金)第19号						半田信用金庫*	登録金融機関 東海財務局長(登金)第62号					
佐原信用金庫*	登録金融機関 関東財務局長(登金)第206号						飯能信用金庫*	登録金融機関 関東財務局長(登金)第203号					
三条信用金庫*	登録金融機関 関東財務局長(登金)第244号						尾西信用金庫*	登録金融機関 東海財務局長(登金)第63号					
滋賀中央信用金庫*	登録金融機関 近畿財務局長(登金)第79号						備前信用金庫*	登録金融機関 中国財務局長(登金)第40号					
しのみ信用金庫*	登録金融機関 関東財務局長(登金)第232号						姫路信用金庫*	登録金融機関 近畿財務局長(登金)第80号	○				
芝信用金庫*	登録金融機関 関東財務局長(登金)第158号						兵庫信用金庫*	登録金融機関 近畿財務局長(登金)第81号	○				
しまなみ信用金庫*	登録金融機関 中国財務局長(登金)第20号						平塚信用金庫*	登録金融機関 関東財務局長(登金)第196号					
城北信用金庫*	登録金融機関 関東財務局長(登金)第147号	○					広島信用金庫*	登録金融機関 中国財務局長(登金)第44号	○				
白河信用金庫*	登録金融機関 東北財務局長(登金)第36号						福井信用金庫*	登録金融機関 北陸財務局長(登金)第32号					
新宮信用金庫*	登録金融機関 近畿財務局長(登金)第60号						福岡ひびき信用金庫*	登録金融機関 福岡財務支局長(登金)第24号	○				
新庄信用金庫*	登録金融機関 東北財務局長(登金)第37号						福島信用金庫*	登録金融機関 東北財務局長(登金)第50号					
須賀川信用金庫*	登録金融機関 東北財務局長(登金)第38号						富士信用金庫*	登録金融機関 東海財務局長(登金)第64号					
巢鴨信用金庫*	登録金融機関 関東財務局長(登金)第161号	○					富士宮信用金庫*	登録金融機関 東海財務局長(登金)第65号					
諏訪信用金庫*	登録金融機関 関東財務局長(登金)第255号						碧海信用金庫*	登録金融機関 東海財務局長(登金)第66号	○				
静清信用金庫*	登録金融機関 東海財務局長(登金)第43号	○					北門信用金庫*	登録金融機関 北海道財務局長(登金)第31号					
瀬戸信用金庫*	登録金融機関 東海財務局長(登金)第46号	○					北海信用金庫*	登録金融機関 北海道財務局長(登金)第32号					

販売会社情報一覧表

ファンド名称: グローバル・ソブリン・オープン(毎月決算型)

商号 (*は取次販売会社)	登録番号等	日本証券業協会	一般社団法人 日本投資顧問業協会	一般社団法人 金融先物取引業協会	一般社団法人 融商品取引業協会	商号 (*は取次販売会社)	登録番号等	日本証券業協会	一般社団法人 日本投資顧問業協会	一般社団法人 金融先物取引業協会	一般社団法人 融商品取引業協会
松本信用金庫*	登録金融機関 関東財務局長(登金)第257号					鶴岡市農業協同組合*	登録金融機関 東北財務局長(登金)第154号				
三重信用金庫*	登録金融機関 東海財務局長(登金)第67号					庄内たがわ農業協同組合*	登録金融機関 東北財務局長(登金)第153号				
三島信用金庫*	登録金融機関 東海財務局長(登金)第68号					ふくしま未来農業協同組合*	登録金融機関 東北財務局長(登金)第109号				
水島信用金庫*	登録金融機関 中国財務局長(登金)第48号					福島さくら農業協同組合*	登録金融機関 東北財務局長(登金)第85号				
水戸信用金庫*	登録金融機関 関東財務局長(登金)第227号					はが野農業協同組合*	登録金融機関 関東財務局長(登金)第391号				
宮城第一信用金庫*	登録金融機関 東北財務局長(登金)第52号					那須南農業協同組合*	登録金融機関 関東財務局長(登金)第535号				
宮古信用金庫*	登録金融機関 東北財務局長(登金)第53号					前橋市農業協同組合*	登録金融機関 関東財務局長(登金)第426号				
盛岡信用金庫*	登録金融機関 東北財務局長(登金)第54号					佐波伊勢崎農業協同組合*	登録金融機関 関東財務局長(登金)第415号				
杜の都信用金庫*	登録金融機関 東北財務局長(登金)第39号					埼玉県信用農業協同組合連合会*	登録金融機関 関東財務局長(登金)第516号				
焼津信用金庫*	登録金融機関 東海財務局長(登金)第69号					さいたま農業協同組合*	登録金融機関 関東財務局長(登金)第555号				
山形信用金庫*	登録金融機関 東北財務局長(登金)第55号					あさか野農業協同組合*	登録金融機関 関東財務局長(登金)第555号				
大和信用金庫*	登録金融機関 近畿財務局長(登金)第88号	○				いるま野農業協同組合*	登録金融機関 関東財務局長(登金)第345号				
結城信用金庫*	登録金融機関 関東財務局長(登金)第228号					埼玉中央農業協同組合*	登録金融機関 関東財務局長(登金)第348号				
横浜信用金庫*	登録金融機関 関東財務局長(登金)第198号	○				くまがや農業協同組合*	登録金融機関 関東財務局長(登金)第346号				
米子信用金庫*	登録金融機関 中国財務局長(登金)第50号					ほくさい農業協同組合*	登録金融機関 関東財務局長(登金)第559号				
米沢信用金庫*	登録金融機関 東北財務局長(登金)第56号					越谷市農業協同組合*	登録金融機関 関東財務局長(登金)第347号				
留萌信用金庫*	登録金融機関 北海道財務局長(登金)第36号					南彩農業協同組合*	登録金融機関 関東財務局長(登金)第356号				
いわき信用組合*	登録金融機関 東北財務局長(登金)第59号					埼玉みずほ農業協同組合*	登録金融機関 関東財務局長(登金)第349号				
大分県信用組合*	登録金融機関 九州財務局長(登金)第39号					さいかつ農業協同組合*	登録金融機関 関東財務局長(登金)第576号				
笠岡信用組合*	登録金融機関 中国財務局長(登金)第56号					ふかや農業協同組合*	登録金融機関 関東財務局長(登金)第575号				
熊谷商工信用組合*	登録金融機関 関東財務局長(登金)第656号					東京都信用農業協同組合連合会*	登録金融機関 関東財務局長(登金)第514号				
ぐんまみらい信用組合*	登録金融機関 関東財務局長(登金)第651号					横浜農業協同組合*	登録金融機関 関東財務局長(登金)第595号				
青和信用組合*	登録金融機関 関東財務局長(登金)第276号					セレサ川崎農業協同組合*	登録金融機関 関東財務局長(登金)第331号				
銚子商工信用組合*	登録金融機関 関東財務局長(登金)第289号					よこすか葉山農業協同組合*	登録金融機関 関東財務局長(登金)第338号				
長崎三菱信用組合*	登録金融機関 福岡財務支局長(登金)第112号					さかみ農業協同組合*	登録金融機関 関東財務局長(登金)第328号				
長野県信用組合*	登録金融機関 関東財務局長(登金)第299号	○				湘南農業協同組合*	登録金融機関 関東財務局長(登金)第330号				
飛騨信用組合*	登録金融機関 東海財務局長(登金)第79号					伊勢原市農業協同組合*	登録金融機関 関東財務局長(登金)第323号				
兵庫県信用組合*	登録金融機関 近畿財務局長(登金)第104号					秦野市農業協同組合*	登録金融機関 関東財務局長(登金)第334号				
房総信用組合*	登録金融機関 関東財務局長(登金)第290号					かながわ西湘農業協同組合*	登録金融機関 関東財務局長(登金)第613号				
九州労働金庫*	登録金融機関 福岡財務支局長(登金)第39号					厚木市農業協同組合*	登録金融機関 関東財務局長(登金)第322号				
近畿労働金庫*	登録金融機関 近畿財務局長(登金)第90号					相模原市農業協同組合*	登録金融機関 関東財務局長(登金)第329号				
四国労働金庫*	登録金融機関 四国財務局長(登金)第26号					津久井郡農業協同組合*	登録金融機関 関東財務局長(登金)第333号				
静岡県労働金庫*	登録金融機関 東海財務局長(登金)第72号					新潟県信用農業協同組合連合会*	登録金融機関 関東財務局長(登金)第522号				
中央労働金庫*	登録金融機関 関東財務局長(登金)第259号					北越後農業協同組合*	登録金融機関 関東財務局長(登金)第437号				
東海労働金庫*	登録金融機関 東海財務局長(登金)第70号					胎内市農業協同組合*	登録金融機関 関東財務局長(登金)第459号				
長野県労働金庫*	登録金融機関 関東財務局長(登金)第268号					新潟みらい農業協同組合*	登録金融機関 関東財務局長(登金)第618号				
北陸労働金庫*	登録金融機関 北陸財務局長(登金)第36号					新潟さつき農業協同組合*	登録金融機関 関東財務局長(登金)第469号				
北海道信用農業協同組合連合会*	登録金融機関 北海道財務局長(登金)第67号					越後中央農業協同組合*	登録金融機関 関東財務局長(登金)第430号				
新砂川農業協同組合*	登録金融機関 北海道財務局長(登金)第57号					にいがた南蒲農業協同組合*	登録金融機関 関東財務局長(登金)第565号				
きたそらち農業協同組合*	登録金融機関 北海道財務局長(登金)第69号					越後ながおか農業協同組合*	登録金融機関 関東財務局長(登金)第566号				
岩手県信用農業協同組合連合会*	登録金融機関 東北財務局長(登金)第140号					北魚沼農業協同組合*	登録金融機関 関東財務局長(登金)第537号				
岩手中央農業協同組合*	登録金融機関 東北財務局長(登金)第147号					十日町農業協同組合*	登録金融機関 関東財務局長(登金)第454号				
岩手江刺農業協同組合*	登録金融機関 東北財務局長(登金)第169号					柏崎農業協同組合*	登録金融機関 関東財務局長(登金)第550号				
仙台農業協同組合*	登録金融機関 東北財務局長(登金)第111号					えちご上越農業協同組合*	登録金融機関 関東財務局長(登金)第568号				
みやぎ互理農業協同組合*	登録金融機関 東北財務局長(登金)第133号					ひすい農業協同組合*	登録金融機関 関東財務局長(登金)第471号				
あさひな農業協同組合*	登録金融機関 東北財務局長(登金)第81号					にいがた岩船農業協同組合*	登録金融機関 関東財務局長(登金)第567号				
みやぎ登米農業協同組合*	登録金融機関 東北財務局長(登金)第132号					佐渡農業協同組合*	登録金融機関 関東財務局長(登金)第441号				
栗つこ農業協同組合*	登録金融機関 東北財務局長(登金)第99号					新潟市農業協同組合*	登録金融機関 関東財務局長(登金)第592号				
みどりの農業協同組合*	登録金融機関 東北財務局長(登金)第129号					越後おぢや農業協同組合*	登録金融機関 関東財務局長(登金)第594号				
いしのまき農業協同組合*	登録金融機関 東北財務局長(登金)第166号					石川県信用農業協同組合連合会*	登録金融機関 北陸財務局長(登金)第100号				
みやぎ仙南農業協同組合*	登録金融機関 東北財務局長(登金)第131号					加賀農業協同組合*	登録金融機関 北陸財務局長(登金)第55号				
秋田しんせい農業協同組合*	登録金融機関 東北財務局長(登金)第79号					小松市農業協同組合*	登録金融機関 北陸財務局長(登金)第64号				
山形農業協同組合*	登録金融機関 東北財務局長(登金)第151号					能美農業協同組合*	登録金融機関 北陸財務局長(登金)第80号				
さがえ西村山農業協同組合*	登録金融機関 東北財務局長(登金)第156号					金沢中央農業協同組合*	登録金融機関 北陸財務局長(登金)第58号				
山形おきたま農業協同組合*	登録金融機関 東北財務局長(登金)第152号					金沢市農業協同組合*	登録金融機関 北陸財務局長(登金)第57号				

販売会社情報一覧表

ファンド名称: グローバル・ソブリン・オープン(毎月決算型)

商号 (*は取次販売会社)	登録番号等	日本証券業協会	一般社団法人 日本投資顧問業協会	一般社団法人 金融先物取引業協会	一般社団法人 融商品取引業協会
石川かほく農業協同組合 *	登録金融機関 北陸財務局長(登金)第43号				
はくい農業協同組合 *	登録金融機関 北陸財務局長(登金)第107号				
能登わかば農業協同組合 *	登録金融機関 北陸財務局長(登金)第79号				
おおぞら農業協同組合 *	登録金融機関 北陸財務局長(登金)第105号				
長野県信用農業協同組合連合会 *	登録金融機関 関東財務局長(登金)第523号				
佐久浅間農業協同組合 *	登録金融機関 関東財務局長(登金)第554号				
信州うえだ農業協同組合 *	登録金融機関 関東財務局長(登金)第496号				
信州諏訪農業協同組合 *	登録金融機関 関東財務局長(登金)第598号				
上伊那農業協同組合 *	登録金融機関 関東財務局長(登金)第484号				
みなみ信州農業協同組合 *	登録金融機関 関東財務局長(登金)第512号				
松本ハイランド農業協同組合 *	登録金融機関 関東財務局長(登金)第509号				
塩尻市農業協同組合 *	登録金融機関 関東財務局長(登金)第492号				
大北農業協同組合 *	登録金融機関 関東財務局長(登金)第501号				
グリーン長野農業協同組合 *	登録金融機関 関東財務局長(登金)第487号				
中野市農業協同組合 *	登録金融機関 関東財務局長(登金)第505号				
ながの農業協同組合 *	登録金融機関 関東財務局長(登金)第506号				
長野ハヶ岳農業協同組合 *	登録金融機関 関東財務局長(登金)第570号				
岐阜県信用農業協同組合連合会 *	登録金融機関 東海財務局長(登金)第178号				
ぎふ農業協同組合 *	登録金融機関 東海財務局長(登金)第118号				
西美濃農業協同組合 *	登録金融機関 東海財務局長(登金)第184号				
いび川農業協同組合 *	登録金融機関 東海財務局長(登金)第101号				
めぐみの農業協同組合 *	登録金融機関 東海財務局長(登金)第194号				
東美濃農業協同組合 *	登録金融機関 東海財務局長(登金)第157号				
陶都信用農業協同組合 *	登録金融機関 東海財務局長(登金)第140号				
飛騨農業協同組合 *	登録金融機関 東海財務局長(登金)第158号				
静岡県信用農業協同組合連合会 *	登録金融機関 東海財務局長(登金)第179号				
伊豆太陽農業協同組合 *	登録金融機関 東海財務局長(登金)第92号				
三島函南農業協同組合 *	登録金融機関 東海財務局長(登金)第169号				
伊豆の国農業協同組合 *	登録金融機関 東海財務局長(登金)第93号				
あいら伊豆農業協同組合 *	登録金融機関 東海財務局長(登金)第86号				
南駿農業協同組合 *	登録金融機関 東海財務局長(登金)第148号				
御殿場農業協同組合 *	登録金融機関 東海財務局長(登金)第127号				
富士市農業協同組合 *	登録金融機関 東海財務局長(登金)第160号				
富士宮農業協同組合 *	登録金融機関 東海財務局長(登金)第161号				
清水農業協同組合 *	登録金融機関 東海財務局長(登金)第130号				
静岡市農業協同組合 *	登録金融機関 東海財務局長(登金)第129号				
大井川農業協同組合 *	登録金融機関 東海財務局長(登金)第105号				
ハイナン農業協同組合 *	登録金融機関 東海財務局長(登金)第154号				
掛川市農業協同組合 *	登録金融機関 東海財務局長(登金)第113号				
遠州夢咲農業協同組合 *	登録金融機関 東海財務局長(登金)第104号				
遠州中央農業協同組合 *	登録金融機関 東海財務局長(登金)第102号				
とびあ浜松農業協同組合 *	登録金融機関 東海財務局長(登金)第142号				
三ヶ日町農業協同組合 *	登録金融機関 東海財務局長(登金)第170号				
愛知県信用農業協同組合連合会 *	登録金融機関 東海財務局長(登金)第177号				
なごや農業協同組合 *	登録金融機関 東海財務局長(登金)第147号				
尾張中央農業協同組合 *	登録金融機関 東海財務局長(登金)第192号				
西春日井農業協同組合 *	登録金融機関 東海財務局長(登金)第151号				
あいち尾東農業協同組合 *	登録金融機関 東海財務局長(登金)第182号				
愛知北農業協同組合 *	登録金融機関 東海財務局長(登金)第82号				
愛知西農業協同組合 *	登録金融機関 東海財務局長(登金)第193号				
あいち海部農業協同組合 *	登録金融機関 東海財務局長(登金)第198号				
あいち知多農業協同組合 *	登録金融機関 東海財務局長(登金)第187号				
あいち中央農業協同組合 *	登録金融機関 東海財務局長(登金)第84号				
西三河農業協同組合 *	登録金融機関 東海財務局長(登金)第186号				
あいち三河農業協同組合 *	登録金融機関 東海財務局長(登金)第183号				

商号 (*は取次販売会社)	登録番号等	日本証券業協会	一般社団法人 日本投資顧問業協会	一般社団法人 金融先物取引業協会	一般社団法人 融商品取引業協会
あいち豊田農業協同組合 *	登録金融機関 東海財務局長(登金)第144号				
愛知東農業協同組合 *	登録金融機関 東海財務局長(登金)第85号				
蒲郡市農業協同組合 *	登録金融機関 東海財務局長(登金)第116号				
ひまわり農業協同組合 *	登録金融機関 東海財務局長(登金)第159号				
愛知みなみ農業協同組合 *	登録金融機関 東海財務局長(登金)第189号				
豊橋農業協同組合 *	登録金融機関 東海財務局長(登金)第145号				
三重県信用農業協同組合連合会 *	登録金融機関 東海財務局長(登金)第180号				
鈴鹿農業協同組合 *	登録金融機関 東海財務局長(登金)第195号				
津安芸農業協同組合 *	登録金融機関 東海財務局長(登金)第138号				
伊勢農業協同組合 *	登録金融機関 東海財務局長(登金)第94号				
伊賀北部農業協同組合 *	登録金融機関 東海財務局長(登金)第91号				
三重北農業協同組合 *	登録金融機関 東海財務局長(登金)第168号				
滋賀県信用農業協同組合連合会 *	登録金融機関 近畿財務局長(登金)第239号				
おうみ富士農業協同組合 *	登録金融機関 近畿財務局長(登金)第127号				
甲賀農業協同組合 *	登録金融機関 近畿財務局長(登金)第172号				
グリーン近江農業協同組合 *	登録金融機関 近畿財務局長(登金)第170号				
東びわこ農業協同組合 *	登録金融機関 近畿財務局長(登金)第215号				
北びわこ農業協同組合 *	登録金融機関 近畿財務局長(登金)第158号				
大阪府信用農業協同組合連合会 *	登録金融機関 近畿財務局長(登金)第237号				
北大阪農業協同組合 *	登録金融機関 近畿財務局長(登金)第156号				
茨木市農業協同組合 *	登録金融機関 近畿財務局長(登金)第122号				
大阪泉州農業協同組合 *	登録金融機関 近畿財務局長(登金)第261号				
堺市農業協同組合 *	登録金融機関 近畿財務局長(登金)第178号				
大阪南農業協同組合 *	登録金融機関 近畿財務局長(登金)第133号				
グリーン大阪農業協同組合 *	登録金融機関 近畿財務局長(登金)第171号				
大阪中河内農業協同組合 *	登録金融機関 近畿財務局長(登金)第262号				
九個荘農業協同組合 *	登録金融機関 近畿財務局長(登金)第166号				
北河内農業協同組合 *	登録金融機関 近畿財務局長(登金)第263号				
大阪市農業協同組合 *	登録金融機関 近畿財務局長(登金)第129号				
いずみの農業協同組合 *	登録金融機関 近畿財務局長(登金)第272号				
兵庫県信用農業協同組合連合会 *	登録金融機関 近畿財務局長(登金)第241号				
兵庫六甲農業協同組合 *	登録金融機関 近畿財務局長(登金)第252号				
あかし農業協同組合 *	登録金融機関 近畿財務局長(登金)第109号				
兵庫南農業協同組合 *	登録金融機関 近畿財務局長(登金)第246号				
みのり農業協同組合 *	登録金融機関 近畿財務局長(登金)第253号				
兵庫みらい農業協同組合 *	登録金融機関 近畿財務局長(登金)第260号				
加古川市南農業協同組合 *	登録金融機関 近畿財務局長(登金)第141号				
兵庫西農業協同組合 *	登録金融機関 近畿財務局長(登金)第256号				
相生市農業協同組合 *	登録金融機関 近畿財務局長(登金)第108号				
ハリマ農業協同組合 *	登録金融機関 近畿財務局長(登金)第211号				
たじま農業協同組合 *	登録金融機関 近畿財務局長(登金)第197号				
丹波ひかみ農業協同組合 *	登録金融機関 近畿財務局長(登金)第200号				
丹波ささやま農業協同組合 *	登録金融機関 近畿財務局長(登金)第264号				
淡路日の出農業協同組合 *	登録金融機関 近畿財務局長(登金)第216号				
あわじ島農業協同組合 *	登録金融機関 近畿財務局長(登金)第114号				
奈良県農業協同組合 *	登録金融機関 近畿財務局長(登金)第247号				
和歌山県信用農業協同組合連合会 *	登録金融機関 近畿財務局長(登金)第242号				
わかやま農業協同組合 *	登録金融機関 近畿財務局長(登金)第236号				
ながみね農業協同組合 *	登録金融機関 近畿財務局長(登金)第250号				
紀の里農業協同組合 *	登録金融機関 近畿財務局長(登金)第160号				
紀北川上農業協同組合 *	登録金融機関 近畿財務局長(登金)第259号				
ありだ農業協同組合 *	登録金融機関 近畿財務局長(登金)第249号				
紀州農業協同組合 *	登録金融機関 近畿財務局長(登金)第273号				
紀南農業協同組合 *	登録金融機関 近畿財務局長(登金)第265号				
みくまの農業協同組合 *	登録金融機関 近畿財務局長(登金)第257号				

