

当ファンドの仕組みは次の通りです。

商品分類	追加型投信／国内／その他資産（商品）
信託期間	無期限（2011年2月7日設定）
運用方針	主として純金上場信託（現物国内保管型）受益証券への投資を通じて、わが国の取引所における金価格の値動きをとらえることをめざします。純金上場信託（現物国内保管型）受益証券の組入比率は高位を維持することを基本とします。
主要運用対象	純金上場信託（現物国内保管型）受益証券を主要投資対象とします。
主な組入制限	受益証券発行信託の受益証券への投資割合に制限を設けません。 外貨建資産への投資は行いません。
分配方針	経費等控除後の配当等収益および売買益（評価益を含みます。）等の全額を分配対象額とし、分配金額は、基準価額水準、市況動向等を勘案して委託会社が決定します。ただし、分配対象収益が少額の場合には分配を行わないことがあります。

※当ファンドは、課税上、株式投資信託として取り扱われます。
 ※公募株式投資信託は税法上、少額投資非課税制度「NISA（ニーサ）」の適用対象です。
 詳しくは販売会社にお問い合わせください。

運用報告書（全体版）

三菱UFJ 純金ファンド

愛称：ファインゴールド



第5期（決算日：2016年1月20日）



受益者のみなさまへ

平素は格別のご愛顧を賜り厚く御礼申し上げます。
 さて、お手持ちの「三菱UFJ 純金ファンド（愛称：ファインゴールド）」は、去る1月20日に第5期の決算を行いました。ここに謹んで運用状況をご報告申し上げます。
 今後とも引き続きお引き立て賜りますようお願い申し上げます。

三菱UFJ投信株式会社は2015年7月1日に国際投信投資顧問株式会社と合併し、「三菱UFJ国際投信株式会社」となりました。



三菱UFJ国際投信

東京都千代田区有楽町一丁目12番1号
 URL:<http://www.am.mufg.jp/>

本資料の記載内容に関するお問い合わせ先

お客さま専用フリーダイヤル **TEL. 0120-151034**
 (9:00~17:00、土・日・祝日・12月31日~1月3日を除く)
 お客さまのお取引内容につきましては、お取り扱いの販売会社にお尋ねください。

◆目次

三菱UFJ 純金ファンドのご報告

◇設定以来の運用実績	1
◇当期中の基準価額と市況等の推移	1
◇運用経過	2
◇今後の運用方針	5
◇1万口当たりの費用明細	6
◇売買及び取引の状況	6
◇利害関係人との取引状況等	7
◇組入資産の明細	7
◇投資信託財産の構成	8
◇資産、負債、元本及び基準価額の状況	9
◇損益の状況	9
◇お知らせ	10

本資料の表記にあたって

- ・原則として、各表の数量、金額の単位未満は切捨て、比率は四捨五入で表記しておりますので、表中の個々の数字の合計が合計欄の値とは一致しないことがあります。ただし、単位未満の数値については小数を表記する場合があります。
- ・一印は組入れまたは売買がないことを示しています。

○設定以来の運用実績

決算期	基準価額			参考指数(指標価格)		受益証券の発行信託受益証券比率	純資産総額
	(分配落)	税分	達配み金	期騰落	中率		
(設定日)	円		円		%	%	百万円
2011年2月7日	10,000		—		—	—	346
1期(2012年1月20日)	11,217		0		12.2	99.5	1,448
2期(2013年1月21日)	13,182		0		17.5	99.9	1,591
3期(2014年1月20日)	11,324		0		△14.1	99.9	2,374
4期(2015年1月20日)	12,953		0		14.4	99.9	3,255
5期(2016年1月20日)	10,888		0		△15.9	99.9	4,809

(注) 設定日の基準価額は、設定時の価額です。

(注) 当ファンドの参考指数(指標価格)は、東京商品取引所における金1グラム当たりの先物価格をもとに現在価値として三菱UFJ信託銀行が算出した理論価格です。参考指数(指標価格)は、日本における金の店頭小売・買取価格や海外で公表される取引価格とは異なります。

(注) 設定日の純資産総額は、設定元本を表示しております。

○当期中の基準価額と市況等の推移

年月日	基準価額		参考指数(指標価格)		受益証券の発行信託受益証券比率
	騰落率	騰落率	騰落率	騰落率	
(期首)	円	%		%	%
2015年1月20日	12,953	—	4,868	—	99.9
1月末	12,775	△1.4	4,788	△1.6	99.9
2月末	12,444	△3.9	4,646	△4.6	99.9
3月末	12,207	△5.8	4,575	△6.0	99.9
4月末	12,285	△5.2	4,603	△5.4	99.9
5月末	12,608	△2.7	4,740	△2.6	99.9
6月末	12,361	△4.6	4,642	△4.6	99.9
7月末	11,543	△10.9	4,333	△11.0	99.9
8月末	11,788	△9.0	4,422	△9.2	99.9
9月末	11,567	△10.7	4,353	△10.6	99.9
10月末	11,890	△8.2	4,468	△8.2	99.8
11月末	11,208	△13.5	4,172	△14.3	99.9
12月末	11,067	△14.6	4,154	△14.7	99.9
(期末)					
2016年1月20日	10,888	△15.9	4,104	△15.7	99.9

(注) 騰落率は期首比。

運用経過

当期中の基準価額等の推移について

(第5期：2015/1/21～2016/1/20)

基準価額の動き

基準価額は期首に比べ15.9%の下落となりました。



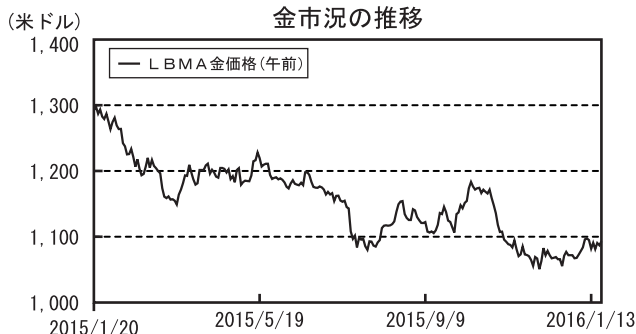
基準価額の変動要因

下落要因

金価格が下落したほか、小幅に円高・米ドル安となったことがマイナスに影響しました。

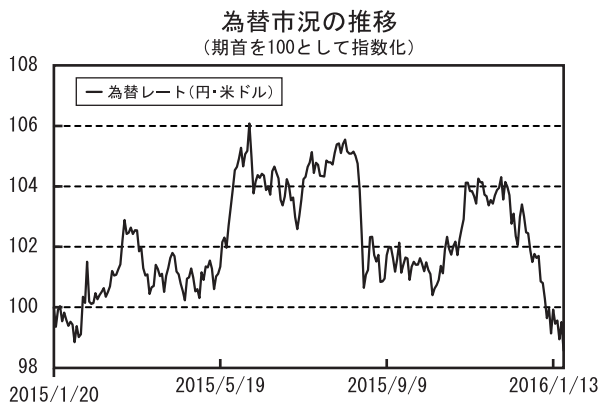
投資環境について

(第5期：2015/1/21～2016/1/20)



◎金市況

- ・期首から2015年8月初旬にかけては、米国の主要経済指標が堅調だったことやギリシャでの債務問題が進展するとの見方が広がったことなどからリスク選好の動きとなったこと、中国が金備蓄の一部を放出したとの観測から「LBMA金価格(午前)」は下落しました。
- ・8月初旬以降は、中国の主要経済指標が市場予想を下回り経済の減速感が強まったことや世界的に株式などのリスク資産が軟調に推移したことを受けてリスク回避の動きが強まりました。その結果、金のような安全資産を選好する動きが強まったことで、一時的に上昇する局面がありました。概ねレンジ内での推移となり、「LBMA金価格(午前)」は期を通じてみると下落しました。



◎為替市況

- ・期首から2015年8月初旬にかけては、米国雇用情勢の改善が継続したことで日米金融政策の差異に注目が集まり、金利差拡大への期待感が高まったことから円安・ドル高が進行しました。
- ・8月初旬以降は、中国の主要経済指標が市場予想を下回り、世界経済の成長懸念が高まったことで、将来の米国金利上昇に対する見方が後退しました。加えて、FRB(米連邦準備制度理事会)の政策金利引き上げに伴う、新興国からの資本流出懸念によって安全通貨である円の需要が高まり円高・ドル安が進行しましたが、期を通じてみれば小幅な円高・ドル安にとどまりました。

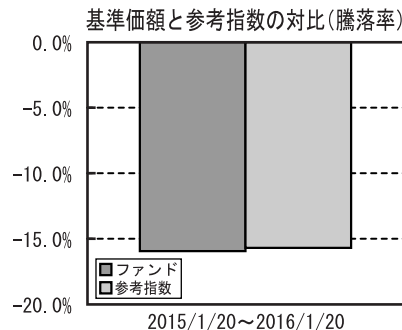
当該投資信託のポートフォリオについて

◎参考指数との比較

- ・金価格の下落と、小幅な円高・ドル安によって円ベースの金価格は下落しました。その結果、参考指数は期首と比べて15.7%の下落となり、当ファンドの投資対象である純金上場信託「金の果実」についても、15.7%下落しました。
- ・当ファンドと参考指数との乖離は $\Delta 0.2\%$ 程度となりました。これは、当ファンドにおいて一定のキャッシュを保有していることや信託報酬、取引コストなどによるものです。

当該投資信託のベンチマークとの差異について

- ・当ファンドは運用の目標となるベンチマークを設けておりません。右記のグラフは当ファンドの基準価額と参考指数の騰落率との対比です。
- ・参考指数は指標価格です。



分配金について

収益分配金につきましては、基準価額水準、市況動向、分配対象額の水準等を勘案し、次表の通りとさせていただきます。収益分配に充てなかった利益（留保益）につきましては、信託財産中に留保し、運用の基本方針に基づいて運用します。

【分配原資の内訳】

(単位：円、1万口当たり、税込み)

項 目	第5期
	2015年1月21日～ 2016年1月20日
当期分配金 (対基準価額比率)	— —%
当期の収益	—
当期の収益以外	—
翌期繰越分配対象額	2,628

(注) 対基準価額比率は当期分配金（税込み）の期末基準価額（分配金込み）に対する比率であり、ファンドの収益率とは異なります。

(注) 当期の収益、当期の収益以外は小数点以下切捨てで算出しているため合計が当期分配金と一致しない場合があります。

今後の運用方針

純金上場信託「金の果実」を高位に組み入れることにより、わが国の取引所における金価格の値動きをとらえることをめざします。

○ 1 万口当たりの費用明細

(2015年1月21日～2016年1月20日)

項 目	当 期		項 目 の 概 要
	金 額	比 率	
(a) 信 託 報 酬 (投 信 会 社) (販 売 会 社) (受 託 会 社)	円 65 (29) (29) (6)	% 0.540 (0.243) (0.243) (0.054)	(a) 信託報酬＝期中の平均基準価額×信託報酬率× (期中の日数÷年間日数) ファンドの運用・調査、受託会社への運用指図、基準価額の算出、目論見書等の作成等の対価 交付運用報告書等各種書類の送付、顧客口座の管理、購入後の情報提供等の対価 ファンドの財産の保管および管理、委託会社からの運用指図の実行等の対価
(b) 売 買 委 託 手 数 料 (受 益 証 券 発 行 信 託 の 受 益 証 券)	0 (0)	0.000 (0.000)	(b) 売買委託手数料＝期中の売買委託手数料÷期中の平均受益権口数 有価証券等の売買時に取引した証券会社等に支払われる手数料
(c) そ の 他 費 用 (監 査 費 用)	0 (0)	0.003 (0.003)	(c) その他費用＝期中のその他費用÷期中の平均受益権口数 ファンドの決算時等に監査法人から監査を受けるための費用
合 計	65	0.543	
期中の平均基準価額は、11,978円です。			

(注) 期中の費用(消費税等のかかるものは消費税等を含む)は、追加・解約により受益権口数に変動があるため、簡便法により算出した結果です。

(注) 消費税は報告日の税率を採用しています。

(注) 各金額は項目ごとに円未満は四捨五入してあります。

(注) 各比率は1万口当たりのそれぞれの費用金額(円未満の端数を含む)を期中の平均基準価額で除して100を乗じたもので、項目ごとに小数第3位未満は四捨五入してあります。

○ 売 買 及 び 取 引 の 状 況

(2015年1月21日～2016年1月20日)

受益証券発行信託の受益証券

銘 柄		買 付		売 付	
		口 数	金 額	口 数	金 額
国 内	純金上場信託(現物国内保管型)	千口 602	千円 2,608,510	千口 87	千円 395,130

(注) 金額は受渡代金。

○利害関係人との取引状況等

(2015年1月21日～2016年1月20日)

利害関係人との取引状況

区 分	買付額等 A	うち利害関係人 との取引状況B	$\frac{B}{A}$	売付額等 C	うち利害関係人 との取引状況D	$\frac{D}{C}$
受益証券発行信託の受益証券	2,608	1,130	43.3	395	165	41.8

利害関係人の発行する有価証券等

種 類	買 付 額	売 付 額	当 期 末 保 有 額
受益証券発行信託の受益証券	百万円 2,608	百万円 395	百万円 4,805

利害関係人とは、投資信託及び投資法人に関する法律第11条第1項に規定される利害関係人であり、当ファンドに係る利害関係人とは三菱UFJ信託銀行、三菱UFJモルガン・スタンレー証券、モルガン・スタンレーMUFJ証券です。

○組入資産の明細

(2016年1月20日現在)

国内受益証券発行信託の受益証券

銘 柄	期首(前期末)		当 期 末	
	口 数	口 数	評 価 額	比 率
純金上場信託(現物国内保管型)	千口 684	千口 1,199	千円 4,805,114	% 99.9
合 計	口 数 ・ 金 額 684	1,199	4,805,114	
	銘 柄 数 < 比 率 >	1	< 99.9% >	

(注) 比率および合計欄の<>内は、純資産総額に対する評価額の比率。

【ETF(上場信託)の概要】

ETFの直近の入手しうる有価証券報告書等から抜粋して作成しています。

ファンド名	純金上場信託(現物国内保管型)(愛称:「金の果実」)
内 容	金地金を信託財産とした信託に係る受益権を金融商品取引所に上場し、受益者の投資に資するよう受託者が主として金地金を信託財産として管理及び処分することを目的とするETFです。
指 標 価 格	金地金の現在価値を算出するために、東京商品取引所における金1グラムあたりの先物価格を、金のフォワードレートで現在価値に引き直した理論価格として受託者が算出します。
決 算 月	1月

【損益計算書】

(単位：千円)
(自 2014年1月21日 至 2015年1月20日)

営業収益	その他の事業収益	(注1) 6,554
	営業収益合計	6,554
営業費用	受託者報酬	126,388
	その他費用	9,750
	その他の事業費用	(注2) -
	営業費用合計	136,138
営業損失(△)		△129,584
営業外収益	受取利息	0
	営業外収益合計	0
経常損失(△)		△129,584
税引前当期純損失(△)		△129,584
当期純損失(△)		△129,584

(注1) その他の事業収益とは、信託約款第23条に基づく信託財産の売却による利益であります。

(注2) その他の事業費用とは、信託約款第23条に基づく信託財産の売却による損失であります。

【信託財産を構成する資産の内容】

金地金

資産の種類	金地金
品質	信託契約に定める所定の要件(注1)を満たすもの
質量	7,700,275.917g (2015年1月20日時点)(注2)
価値	31,214,646,456円 (2015年1月20日時点)(注3)
保管場所	サブ・カストディアン(日本国内)

(注1) 純度が99.99%以上のものを指します。

(注2) 受託者は、信託報酬等の支払い等に必要限度で信託財産を構成する金地金を売却しますので、信託財産を構成する金地金の質量はかかる売却により減少します。売却される信託財産を構成する金地金の質量は、信託報酬等の額と売却時における信託財産を構成する金地金の市場価格によって異なります。また、信託財産は、追加信託により増加し、転換により減少する場合があります。

(注3) 計算期間末日(2015年1月20日)時点における金地金の総額(簿価)を記載しております。

○投資信託財産の構成

(2016年1月20日現在)

項 目	当 期 末	
	評 価 額	比 率
受益証券発行信託の受益証券	千円 4,805,114	%
コール・ローン等、その他	78,941	1.6
投資信託財産総額	4,884,055	100.0

○資産、負債、元本及び基準価額の状況 (2016年1月20日現在)

項 目	当 期 末
	円
(A) 資産	4,884,055,003
コール・ローン等	78,939,978
受益証券発行信託の受益証券(評価額)	4,805,114,895
未収利息	130
(B) 負債	74,211,518
未払金	47,545,200
未払解約金	14,786,730
未払信託報酬	11,818,192
その他未払費用	61,396
(C) 純資産総額(A-B)	4,809,843,485
元本	4,417,646,019
次期繰越損益金	392,197,466
(D) 受益権総口数	4,417,646,019口
1万口当たり基準価額(C/D)	10,888円

<注記事項>

- ①期首元本額 2,513,533,122円
 期中追加設定元本額 3,270,323,201円
 期中一部解約元本額 1,366,210,304円
 また、1口当たり純資産額は、期末1.0888円です。

②分配金の計算過程

項 目	2015年1月21日～ 2016年1月20日
費用控除後の配当等収益額	－円
費用控除後・繰越欠損金補填後の有価証券売買等損益額	－円
収益調整金額	963,541,456円
分配準備積立金額	197,840,360円
当ファンドの分配対象収益額	1,161,381,816円
1万口当たり収益分配対象額	2,628円
1万口当たり分配金額	－円
収益分配金金額	－円

○損益の状況 (2015年1月21日～2016年1月20日)

項 目	当 期
	円
(A) 配当等収益	31,685
受取利息	31,685
(B) 有価証券売買損益	△573,748,293
売買益	83,410,999
売買損	△657,159,292
(C) 信託報酬等	△21,039,757
(D) 当期損益金(A+B+C)	△594,756,365
(E) 前期繰越損益金	197,840,360
(F) 追加信託差損益金	789,113,471
(配当等相当額)	(963,541,456)
(売買損益相当額)	(△174,427,985)
(G) 計(D+E+F)	392,197,466
(H) 収益分配金	0
次期繰越損益金(G+H)	392,197,466
追加信託差損益金	789,113,471
(配当等相当額)	(963,541,456)
(売買損益相当額)	(△174,427,985)
分配準備積立金	197,840,360
繰越損益金	△594,756,365

- (注) (B)有価証券売買損益は期末の評価換えによるものを含みます。
 (注) (C)信託報酬等には信託報酬に対する消費税等相当額を含めて表示しています。
 (注) (F)追加信託差損益金とあるのは、信託の追加設定の際、追加設定をした価額から元本を差し引いた差額分をいいます。

*三菱UFJ国際投信では本資料のほかに当ファンドに関する情報等の開示を行っている場合があります。詳しくは、取り扱い販売会社にお問い合わせいただくか、当社ホームページ (<http://www.am.mufg.jp/>) をご覧ください。

【お 知 ら せ】

- ①2015年7月1日に国際投信投資顧問株式会社と合併し、商号を三菱UFJ国際投信株式会社へ変更し、信託約款に所要の変更を行いました。
(2015年7月1日)
- ②2014年1月1日から、2037年12月31日までの間、普通分配金並びに解約時又は償還時の差益に対し、所得税15%に2.1%の率を乗じた復興特別所得税が付加され、20.315% (所得税15%、復興特別所得税0.315%、地方税5% (法人受益者は15.315%の源泉徴収が行われます。)) の税率が適用されます。