

当ファンドの仕組みは次の通りです。

商品分類	追加型投信／内外／株式	
信託期間	2019年11月18日まで（2007年11月6日設定）	
運用方針	グローバル農業関連株式マザーファンド受益証券への投資を通じて、わが国を含む世界各国の農業関連の株式等に投資を行い、信託財産の中長期的な成長をめざします。マザーファンド受益証券の組入比率は高位を維持することを基本とします。実質的な組入外貨建資産については、原則として為替ヘッジを行いません。マザーファンドの株式等の運用指図に関する権限は、ウエリントン・マネージメント・カンパニー・エルエルピーに委託します。	
主要運用対象	ベビーファンド	グローバル農業関連株式マザーファンド受益証券を主要投資対象とします。このほか、当ファンドで直接投資することがあります。
	マザーファンド	わが国を含む世界各国の農業関連の株式等を主要投資対象とします。
主な組入制限	ベビーファンド	株式への実質投資割合に制限を設けません。 外貨建資産への実質投資割合に制限を設けません。
	マザーファンド	株式への投資割合に制限を設けません。 外貨建資産への投資割合に制限を設けません。
分配方針	経費等控除後の配当等収益および売買益（評価益を含みます。）等の全額を分配対象額とし、分配金額は、基準価額水準、市況動向等を勘案して委託会社が決定します。ただし、分配対象収益が少額の場合には分配を行わないことがあります。	

※当ファンドは、課税上、株式投資信託として取り扱われます。
 ※公募株式投資信託は税法上、「NISA（少額投資非課税制度）およびジュニアNISA（未成年者少額投資非課税制度）」の適用対象です。
 詳しくは販売会社にお問い合わせください。

運用報告書（全体版）

三菱UFJ グローバル 農業関連株式ファンド

愛称：ゴールデン・ハーベスト

第19期（決算日：2017年5月15日）

受益者のみなさまへ

平素は格別のご愛顧を賜り厚く御礼申し上げます。
 さて、お手持ちの「三菱UFJ グローバル農業関連株式ファンド」は、去る5月15日に第19期の決算を行いました。ここに謹んで運用状況をご報告申し上げます。

今後とも引き続きお引き立て賜りますようお願い申し上げます。



三菱UFJ国際投信

東京都千代田区有楽町一丁目12番1号
 URL:<http://www.am.mufg.jp/>

本資料の記載内容に関するお問い合わせ先

お客さま専用フリーダイヤル TEL. 0120-151034
 (9:00~17:00、土・日・祝日・12月31日~1月3日を除く)
 お客さまのお取引内容につきましては、お取り扱いの販売会社にお尋ねください。

本資料の表記にあたって

- ・原則として、各表の数量、金額の単位未満は切捨て、比率は四捨五入で表記しておりますので、表中の個々の数字の合計が合計欄の値とは一致しないことがあります。ただし、単位未満の数値については小数を表記する場合があります。
- ・一印は組入れまたは売買がないことを示しています。

○最近5期の運用実績

決算期	基準価額			(参考指数)		株式組入比率	株式先物比率	純資産額
	(分配落)	税金	騰落率	MSCIワールドインデックス(円換算ベース)	騰落率			
	円	円	%		%	%	%	百万円
15期(2015年5月15日)	10,431	0	7.8	215,309.72	7.7	97.3	—	2,376
16期(2015年11月16日)	8,617	0	△17.4	202,717.43	△5.8	91.2	—	1,593
17期(2016年5月16日)	7,311	0	△15.2	178,037.28	△12.2	93.8	—	1,246
18期(2016年11月15日)	7,549	0	3.3	182,582.79	2.6	97.3	—	1,171
19期(2017年5月15日)	8,576	0	13.6	214,719.25	17.6	98.4	—	1,144

- (注) 基準価額動向の理解に資するため、参考指数を掲載しておりますが、当ファンドのベンチマークではありません。
- (注) MSCIワールドインデックスとは、MSCI Inc. が開発した株価指数です。MSCIワールドインデックス(円換算ベース)は、MSCIワールドインデックス(米ドルベース)をもとに、委託会社が計算したものです。また、MSCIワールドインデックスに対する著作権及びその他知的財産権はすべてMSCI Inc. に帰属します。
- (注) 外国の指数は、基準価額への反映に合わせて前営業日の値を使用しております。
- (注) 株式組入比率には、新株予約権証券を含めて表示しております。
- (注) 当ファンドは親投資信託を組み入れますので、「株式組入比率」、「株式先物比率」は実質比率を記載しております。
- (注) 「株式先物比率」は買建比率－売建比率。

○当期中の基準価額と市況等の推移

年月日	基準価額		(参考指数)		株式組入比率	株式先物比率
	騰落率	騰落率	MSCIワールドインデックス(円換算ベース)	騰落率		
(期首)	円	%		%	%	%
2016年11月15日	7,549	—	182,582.79	—	97.3	—
11月末	7,893	4.6	192,847.97	5.6	98.7	—
12月末	8,440	11.8	204,202.31	11.8	97.7	—
2017年1月末	8,536	13.1	203,954.01	11.7	95.5	—
2月末	8,435	11.7	207,287.01	13.5	98.1	—
3月末	8,426	11.6	208,667.23	14.3	97.6	—
4月末	8,497	12.6	209,352.40	14.7	97.5	—
(期末)						
2017年5月15日	8,576	13.6	214,719.25	17.6	98.4	—

- (注) 騰落率は期首比。
- (注) 当ファンドは親投資信託を組み入れますので、「株式組入比率」、「株式先物比率」は実質比率を記載しております。
- (注) 「株式先物比率」は買建比率－売建比率。

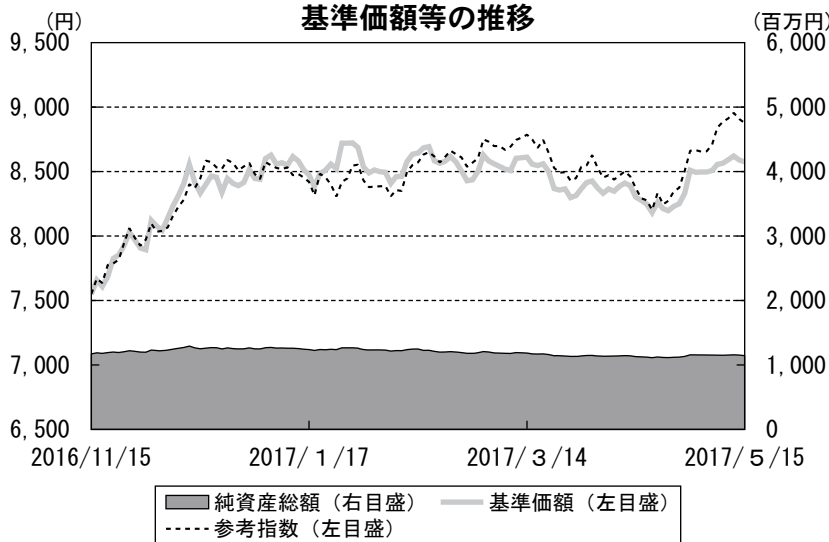
運用経過

当期中の基準価額等の推移について

(第19期：2016/11/16～2017/5/15)

基準価額の動き

基準価額は期首に比べ13.6%の上昇となりました。



第19期首： 7,549円
 第19期末： 8,576円
 (既払分配金 0円)
 騰落率： 13.6%

基準価額の主な変動要因

上昇要因

保有する農業関連株式が上昇したことに加え、主要通貨が対円で上昇したことが、基準価額の上昇要因となりました。

投資環境について

(第19期：2016/11/16～2017/5/15)

◎農業関連株式市況

- ・グローバル株式市況（現地通貨ベース）は上昇しました。
- ・米トランプ政権の減税策期待や良好な米国経済指標に加え、欧州中央銀行（ECB）による量的緩和政策の延長が好感されたことや仏大統領選挙でのマクロン氏勝利などを好感し上昇しました。
- ・穀物商品市況については、2017年2月中旬までは米国やアルゼンチンの生産減少見通しなどが好感されて小麦やトウモロコシ、大豆は上昇しました。しかし、その後は南米産地の豊作観測などから供給増加懸念が高まり下落しました。
- ・このような市場環境下、農業関連の株式は上昇しました。

◎為替市況

- ・米ドルやスイスフランなどは対円で上昇しました。

当該投資信託のポートフォリオについて

<三菱UFJ グローバル農業関連株式ファンド>

- ・マザーファンドを通じ、わが国を含む世界各国の農業関連の株式を高位に組み入れる運用を行いました。

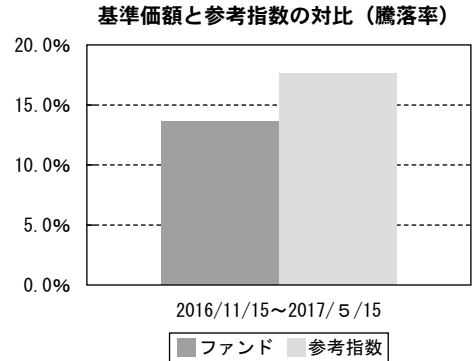
<グローバル農業関連株式マザーファンド>

基準価額は期首に比べ14.7%の上昇となりました。

- ・農業生産性の向上に資する農薬や肥料などの農業関連のサービスを手掛ける株式の組入比率を高めとしたものの、今後の穀物価格の上昇を見込んで農業ビジネスの上流に位置する企業の株式の組入比率を引き上げました。
- ・個別銘柄では、好決算発表などが好感された「MONSANTO CO」（アメリカ）や中国企業との統合に進展が見られた「SYNGENTA AG-2ND LINE」（スイス）などの株価が上昇しました。
- ・当期においては、保有する農業関連株式が上昇したことに加え、主要通貨が対円で上昇したことから、基準価額は上昇しました。

当該投資信託のベンチマークとの差異について

- ・当ファンドは運用の目標となるベンチマークを設けておりません。右記のグラフは当ファンド（ベビーファンド）の基準価額と参考指数の騰落率との対比です。
- ・参考指数はMSCIワールドインデックス（円換算ベース）です。



分配金について

収益分配金につきましては、基準価額水準、市況動向、分配対象額の水準等を勘案し、次表の通りとさせていただきます。収益分配に充てなかった利益（留保益）につきましては、信託財産中に留保し、運用の基本方針に基づいて運用します。

【分配原資の内訳】 （単位：円、1万口当たり、税込み）

項目	第19期
	2016年11月16日～2017年5月15日
当期分配金	—
（対基準価額比率）	—%
当期の収益	—
当期の収益以外	—
翌期繰越分配対象額	2,489

（注）対基準価額比率は当期分配金（税込み）の期末基準価額（分配金込み）に対する比率であり、ファンドの収益率とは異なります。

（注）当期の収益、当期の収益以外は小数点以下切捨てで算出しているため合計が当期分配金と一致しない場合があります。

今後の運用方針

<三菱UFJ グローバル農業関連株式ファンド>

◎今後の運用方針

- ・マザーファンドへの投資を通じて、わが国を含む世界各国の農業関連の株式を高位に組み入れ、信託財産の中長期的な成長をめざす運用を行います。

<グローバル農業関連株式マザーファンド>

◎運用環境の見通し

- ・米国などの農産物産地の天候が好転していることにより足下の世界の穀物生産量は潤沢な水準にあります。これを受けて、主要穀物価格の下落が続いたことから、現在の価格は適正水準の下限にあると考えています。
- ・今後、在庫削減の進展などによる需給バランスの改善が農産物市況を下支えし、農業関連株式全般の投資サイクルは上向きに転じると見えています。
- ・需要面については、新興国の旺盛な食糧需要を背景とした農産物需要の増加が引き続き予想されます。
- ・これに加えて、農地や淡水など供給サイドの制約があることから、農業生産性向上への投資需要は根強いとの見方を維持しています。

◎今後の運用方針

- ・こうした投資環境の見通しの下、農薬や肥料などの農業関連のサービスを手掛ける銘柄の組入比率を高めとする方針を継続するものの、今後の穀物価格の上昇を見込んで農業ビジネスの上流に位置する企業についても注目します。

○ 1 万口当たりの費用明細

(2016年11月16日～2017年5月15日)

項 目	当 期		項 目 の 概 要
	金 額	比 率	
(a) 信 託 報 酬	81	0.969	(a) 信託報酬＝期中の平均基準価額×信託報酬率× (期中の日数÷年間日数)
（ 投 信 会 社 ）	(47)	(0.560)	ファンドの運用・調査、受託会社への運用指図、基準価額の算出、目論見書等の作成等の対価
（ 販 売 会 社 ）	(30)	(0.361)	交付運用報告書等各種書類の送付、顧客口座の管理、購入後の情報提供等の対価
（ 受 託 会 社 ）	(4)	(0.048)	ファンドの財産の保管および管理、委託会社からの運用指図の実行等の対価
(b) 売 買 委 託 手 数 料	8	0.091	(b) 売買委託手数料＝期中の売買委託手数料÷期中の平均受益権口数 有価証券等の売買時に取引した証券会社等に支払われる手数料
（ 株 式 ）	(8)	(0.091)	
(c) 有 価 証 券 取 引 税	2	0.026	(c) 有価証券取引税＝期中の有価証券取引税÷期中の平均受益権口数 有価証券の取引の都度発生する取引に関する税金
（ 株 式 ）	(2)	(0.026)	
(d) そ の 他 費 用	10	0.121	(d) その他費用＝期中のその他費用÷期中の平均受益権口数
（ 保 管 費 用 ）	(10)	(0.117)	有価証券等を海外で保管する場合、海外の保管機関に支払われる費用
（ 監 査 費 用 ）	(0)	(0.002)	ファンドの決算時等に監査法人から監査を受けるための費用
（ そ の 他 ）	(0)	(0.002)	信託事務の処理等に要するその他諸費用
合 計	101	1.207	
期中の平均基準価額は、8,371円です。			

(注) 期中の費用（消費税等のかかるものは消費税等を含む）は、追加・解約により受益権口数に変動があるため、簡便法により算出した結果です。

(注) 各金額は項目ごとに円未満は四捨五入してあります。

(注) 売買委託手数料、有価証券取引税およびその他費用は、このファンドが組み入れている親投資信託が支払った金額のうち、当ファンドに対応するものを含みます。

(注) 各比率は1万口当たりのそれぞれの費用金額（円未満の端数を含む）を期中の平均基準価額で除して100を乗じたもので、項目ごとに小数第3位未満は四捨五入してあります。

○売買及び取引の状況

(2016年11月16日～2017年5月15日)

親投資信託受益証券の設定、解約状況

銘柄	設定		解約	
	口数	金額	口数	金額
グローバル農業関連株式マザーファンド	千口 —	千円 —	千口 172,086	千円 194,100

○株式売買比率

(2016年11月16日～2017年5月15日)

株式売買金額の平均組入株式時価総額に対する割合

項目	当期	
	グローバル農業関連株式マザーファンド	
(a) 期中の株式売買金額	1,785,570千円	
(b) 期中の平均組入株式時価総額	1,203,315千円	
(c) 売買高比率 (a) / (b)	1.48	

(注) (b)は各月末現在の組入株式時価総額の平均。

○利害関係人との取引状況等

(2016年11月16日～2017年5月15日)

利害関係人との取引状況

<三菱UFJ グローバル農業関連株式ファンド>

該当事項はございません。

<グローバル農業関連株式マザーファンド>

区分	買付額等 A	うち利害関係人との取引状況B		売付額等 C	うち利害関係人との取引状況D	
			B/A			D/C
為替直物取引	百万円 940	百万円 65	% 6.9	百万円 1,084	百万円 30	% 2.8

平均保有割合 96.8%

※平均保有割合とは、親投資信託の残存口数の合計に対する当該ベビーファンドの親投資信託所有口数の割合。

利害関係人とは、投資信託及び投資法人に関する法律第11条第1項に規定される利害関係人であり、当ファンドに係る利害関係人とは三菱UFJ信託銀行、モルガン・スタンレーMUFJ証券です。

○組入資産の明細

(2017年5月15日現在)

親投資信託残高

銘 柄	期首(前期末)	当 期 末	
	口 数	口 数	評 価 額
グローバル農業関連株式マザーファンド	千口 1,156,537	千口 984,451	千円 1,142,258

マザーファンドの組入資産の明細につきましては、マザーファンド頁をご参照ください。

○投資信託財産の構成

(2017年5月15日現在)

項 目	当 期 末	
	評 価 額	比 率
グローバル農業関連株式マザーファンド	千円 1,142,258	% 98.2
コール・ローン等、その他	21,211	1.8
投資信託財産総額	1,163,469	100.0

(注) グローバル農業関連株式マザーファンドにおいて、期末における外貨建純資産(1,138,065千円)の投資信託財産総額(1,194,580千円)に対する比率は95.3%です。

(注) 外貨建資産は、期末の時価をわが国の対顧客電信売買相場の仲値により邦貨換算したものです。なお、期末における邦貨換算レートは以下の通りです。

1 アメリカドル=113.43円	1 カナダドル=82.73円	1 ブラジルレアル=36.32円	1 ユーロ=123.92円
1 イギリスポンド=146.20円	1 スイスフラン=113.19円	1 ノルウェークローネ=13.22円	1 デンマーククローネ=16.65円
1 香港ドル=14.55円	1 シンガポールドル=80.79円	1 マレーシアリングギット=26.17円	1 イスラエルシェケル=31.49円

○資産、負債、元本及び基準価額の状況 (2017年5月15日現在)

項 目	当 期 末
	円
(A) 資産	1,163,469,059
コール・ローン等	13,910,452
グローバル農業関連株式マザーファンド(評価額)	1,142,258,607
未収入金	7,300,000
(B) 負債	18,847,435
未払解約金	7,244,473
未払信託報酬	11,583,050
未払利息	18
その他未払費用	19,894
(C) 純資産総額(A-B)	1,144,621,624
元本	1,334,638,390
次期繰越損益金	△ 190,016,766
(D) 受益権総口数	1,334,638,390口
1万口当たり基準価額(C/D)	8.576円

<注記事項>

- ①期首元本額 1,552,203,310円
 期中追加設定元本額 4,580,472円
 期中一部解約元本額 222,145,392円
 また、1口当たり純資産額は、期末0.8576円です。

②純資産総額が元本額を下回っており、その差額は190,016,766円です。

③分配金の計算過程

項 目	2016年11月16日～ 2017年5月15日
費用控除後の配当等収益額	12,412,950円
費用控除後・繰越欠損金補填後の有価証券売買等損益額	-円
収益調整金額	77,340,133円
分配準備積立金額	242,543,287円
当ファンドの分配対象収益額	332,296,370円
1万口当たり収益分配対象額	2,489円
1万口当たり分配金額	-円
収益分配金金額	-円

- ④「グローバル農業関連株式マザーファンド」の信託財産の運用の指図に係る権限の全部または一部を委託するために要する費用として、信託財産に属する同親投資信託の信託財産の純資産総額に対し年10,000分の80の率を乗じて得た額を委託者報酬の中から支弁しております。

○損益の状況 (2016年11月16日～2017年5月15日)

項 目	当 期
	円
(A) 配当等収益	△ 1,726
受取利息	46
支払利息	△ 1,772
(B) 有価証券売買損益	148,095,679
売買益	166,420,930
売買損	△ 18,325,251
(C) 信託報酬等	△ 11,602,944
(D) 当期損益金(A+B+C)	136,491,009
(E) 前期繰越損益金	△ 149,903,416
(F) 追加信託差損益金	△ 176,604,359
(配当等相当額)	(77,334,643)
(売買損益相当額)	(△ 253,939,002)
(G) 計(D+E+F)	△ 190,016,766
(H) 収益分配金	0
次期繰越損益金(G+H)	△ 190,016,766
追加信託差損益金	△ 176,604,359
(配当等相当額)	(77,340,133)
(売買損益相当額)	(△ 253,944,492)
分配準備積立金	254,956,237
繰越損益金	△ 268,368,644

- (注) (B)有価証券売買損益は期末の評価換えによるものを含みます。
 (注) (C)信託報酬等には信託報酬に対する消費税等相当額を含めて表示しています。
 (注) (F)追加信託差損益金とあるのは、信託の追加設定の際、追加設定をした価額から元本を差し引いた差額分をいいます。

*三菱UFJ国際投信では本資料のほかに当ファンドに関する情報等の開示を行っている場合があります。詳しくは、取り扱い販売会社にお問い合わせいただくか、当社ホームページ (<http://www.am.mufg.jp/>) をご覧ください。

【お 知 ら せ】

2014年1月1日から、2037年12月31日までの間、普通分配金並びに解約時又は償還時の差益に対し、所得税15%に2.1%の率を乗じた復興特別所得税が付加され、20.315%（所得税15%、復興特別所得税0.315%、地方税5%（法人受益者は15.315%の源泉徴収が行われます。））の税率が適用されます。

グローバル農業関連株式マザーファンド

《第19期》決算日2017年5月15日

[計算期間：2016年11月16日～2017年5月15日]

「グローバル農業関連株式マザーファンド」は、5月15日に第19期の決算を行いました。
以下、法令・諸規則に基づき、当マザーファンドの第19期の運用状況をご報告申し上げます。

運用方針	わが国を含む世界各国の株式等の中から、原則として農業関連の株式等に投資し、信託財産の中長期的な成長をめざします。組入れにあたっては、主に農業関連分野の生産性向上に資する企業の中から、収益性、成長性、割安度等を勘案し、投資銘柄を選別します。株式等の運用にあたっては、運用の指図に関する権限を、ウエリントン・マネージメント・カンパニー・エルエルピーに委託します。株式の組入比率は、原則として高位を維持します。組入外貨建資産については、原則として為替ヘッジを行いません。
主要運用対象	わが国を含む世界各国の農業関連の株式等を主要投資対象とします。
主な組入制限	株式への投資割合に制限を設けません。 外貨建資産への投資割合に制限を設けません。

○最近5期の運用実績

決算期	基準価額		(参考指数)		株式組入比率	株式先物比率	純資産額
	期騰落	中率	MSCIワールドインデックス(円換算ベース)	期騰落中率			
	円	%		%	%	%	百万円
15期(2015年5月15日)	13,584	8.9	215,309.72	7.7	97.5	—	2,420
16期(2015年11月16日)	11,324	△16.6	202,717.43	△5.8	91.4	—	1,625
17期(2016年5月16日)	9,698	△14.4	178,037.28	△12.2	94.0	—	1,284
18期(2016年11月15日)	10,112	4.3	182,582.79	2.6	97.5	—	1,202
19期(2017年5月15日)	11,603	14.7	214,719.25	17.6	98.6	—	1,184

(注) 基準価額動向の理解に資するため、参考指数を掲載しておりますが、当ファンドのベンチマークではありません。

(注) MSCIワールドインデックスとは、MSCI Inc. が開発した株価指数です。MSCIワールドインデックス(円換算ベース)は、MSCIワールドインデックス(米ドルベース)をもとに、委託会社が計算したものです。また、MSCIワールドインデックスに対する著作権及びその他知的財産権はすべてMSCI Inc. に帰属します。

(注) 外国の指数は、基準価額への反映に合わせて前営業日の値を使用しております。

(注) 株式組入比率には、新株予約権証券を含めて表示しております。

(注) 「株式先物比率」は買建比率－売建比率。

○当期中の基準価額と市況等の推移

年 月 日	基 準 価 額		(参 考 指 数)		株 組 入 比 率	株 先 物 比 率
	円	騰 落 率	MSCIワールド インデックス (円換算ベース)	騰 落 率		
(期首) 2016年11月15日	10,112	—	182,582.79	—	97.5	—
11月末	10,582	4.6	192,847.97	5.6	98.9	—
12月末	11,335	12.1	204,202.31	11.8	97.8	—
2017年1月末	11,484	13.6	203,954.01	11.7	95.6	—
2月末	11,366	12.4	207,287.01	13.5	98.3	—
3月末	11,372	12.5	208,667.23	14.3	97.8	—
4月末	11,485	13.6	209,352.40	14.7	97.6	—
(期末) 2017年5月15日	11,603	14.7	214,719.25	17.6	98.6	—

(注) 騰落率は期首比。

(注) 「株式先物比率」は買建比率－売建比率。

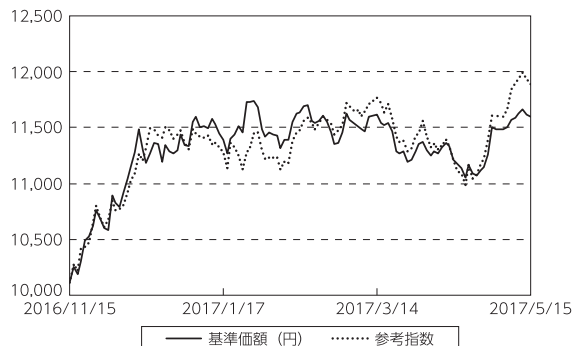
○運用経過

●当期中の基準価額等の推移について

◎基準価額の動き

基準価額は期首に比べ14.7%の上昇となりました。

基準価額の推移



(注) 参考指数は期首の値をファンド基準価額と同一になるよう指数化しています。

●投資環境について

◎農業関連株式市況

- ・グローバル株式市況（現地通貨ベース）は上昇しました。
- ・米トランプ政権の減税策期待や良好な米国経済指標に加え、欧州中央銀行（ECB）による量的緩和政策の延長が好感されたことや仏大統領選挙でのマクロン氏勝利などを好感し上昇しました。
- ・穀物商品市況については、2017年2月中旬までは米国やアルゼンチンの生産減少見通しなどが好感されて小麦やトウモロコシ、大豆は上昇しました。しかし、その後は南米産地の豊作観測などから供給増加懸念が高まり下落しました。
- ・このような市場環境下、農業関連の株式は上昇しました。

◎為替市況

- ・米ドルやスイスフランなどは対円で上昇しました。

●当該投資信託のポートフォリオについて

- ・農業生産性の向上に資する農薬や肥料などの農業関連のサービスを手掛ける株式の組入比率を高めとしたものの、今後の穀物価格の上昇を見込んで農業ビジネスの上流に位置する企業の株式の組入比率を引き上げました。
- ・個別銘柄では、好決算発表などが好感された「MONSANTO CO」（アメリカ）や中国企業との統合に進展が見られた「SYNGENTA AG-2ND LINE」（スイス）などの株価が上昇しました。
- ・当期においては、保有する農業関連株式が上昇したことに加え、主要通貨が対円で上昇したことから、基準価額は上昇しました。

○今後の運用方針

◎運用環境の見通し

- ・米国などの農産物産地の天候が好転していることにより足下の世界の穀物生産量は潤沢な水準にあります。これを受けて、主要穀物価格の下落が続いたことから、現在の価格は適正水準の下限にあると考えています。
- ・今後、在庫削減の進展などによる需給バランスの改善が農産物市況を下支えし、農業関連株式全般の投資サイクルは上向きに転じると見えます。
- ・需要面については、新興国の旺盛な食糧需要を背景とした農産物需要の増加が引き続き予想されます。
- ・これに加えて、農地や淡水など供給サイドの制約があることから、農業生産性向上への投資需要は根強いとの見方を維持しています。

◎今後の運用方針

- ・こうした投資環境の見通しの下、農薬や肥料などの農業関連のサービスを手掛ける銘柄の組入比率を高めとする方針を継続するものの、今後の穀物価格の上昇を見込んで農業ビジネスの上流に位置する企業についても注目します。

○ 1 万口当たりの費用明細

(2016年11月16日～2017年5月15日)

項 目	当 期		項 目 の 概 要
	金 額	比 率	
(a) 売 買 委 託 手 数 料 (株 式)	円 10 (10)	% 0.091 (0.091)	(a) 売買委託手数料＝期中の売買委託手数料÷期中の平均受益権口数 有価証券等の売買時に取引した証券会社等に支払われる手数料
(b) 有 価 証 券 取 引 税 (株 式)	3 (3)	0.026 (0.026)	(b) 有価証券取引税＝期中の有価証券取引税÷期中の平均受益権口数 有価証券の取引の都度発生する取引に関する税金
(c) そ の 他 費 用 (保 管 費 用) (そ の 他)	14 (13) (0)	0.120 (0.118) (0.002)	(c) その他費用＝期中のその他費用÷期中の平均受益権口数 有価証券等を海外で保管する場合、海外の保管機関に支払われる費用 信託事務の処理等に要するその他諸費用
合 計	27	0.237	
期中の平均基準価額は、11,270円です。			

(注) 各金額は項目ごとに円未満は四捨五入してあります。

(注) 各比率は1万口当たりのそれぞれの費用金額（円未満の端数を含む）を期中の平均基準価額で除して100を乗じたもので、項目ごとに小数第3位未満は四捨五入してあります。

○売買及び取引の状況

(2016年11月16日～2017年5月15日)

株式

		買 付		売 付	
		株 数	金 額	株 数	金 額
国内	上場	千株 4	千円 12,430	千株 32	千円 58,434
	アメリカ	百株 845	千アメリカドル 3,675	百株 1,661 (7)	千アメリカドル 4,644 (41)
外 国	カナダ	56	千カナダドル 249	228	千カナダドル 736
	ブラジル	813	千ブラジルリアル 960	512	千ブラジルリアル 899
	ユーロ		千ユーロ		千ユーロ
	ドイツ	70	167	44	391
	フランス	28	168	3	22
	フィンランド	53	89	6	11
	アイルランド	7	51	0.99	7
	イギリス	47	千イギリスポンド 77	408	千イギリスポンド 321
	スイス	162 (22)	千スイスフラン 1,573 (902)	23 (22)	千スイスフラン 327 (902)
	ノルウェー	132 (-)	千ノルウェークローネ 2,526 (△ 12)	61	千ノルウェークローネ 1,237
	デンマーク	15	千デンマーククローネ 418	2	千デンマーククローネ 55
	オーストラリア	-	千オーストラリアドル -	710	千オーストラリアドル 272
	ニュージーランド	138	千ニュージーランドドル 19	138	千ニュージーランドドル 18
	香港	386	千香港ドル 223	4,205	千香港ドル 1,539
	シンガポール	667	千シンガポールドル 194	3,187	千シンガポールドル 326
	マレーシア	2,795	千マレーシアリンギット 520	445	千マレーシアリンギット 320
	タイ	-	千タイバーツ -	1,085	千タイバーツ 3,092
インドネシア	-	千インドネシアルピア -	1,113	千インドネシアルピア 1,760,812	
インド	-	千インドルピー -	313	千インドルピー 15,056	

		買 付		売 付	
		株 数	金 額	株 数	金 額
外 国	イスラエル	百株 262	千イスラエルシエケル 453	百株 223	千イスラエルシエケル 386

(注) 金額は受渡代金。

(注) ()内は株式分割・増資割当および合併等による増減分で、上段の数字には含まれておりません。

○株式売買比率

(2016年11月16日～2017年5月15日)

株式売買金額の平均組入株式時価総額に対する割合

項 目	当 期
(a) 期中の株式売買金額	1,785,570千円
(b) 期中の平均組入株式時価総額	1,203,315千円
(c) 売買高比率 (a) / (b)	1.48

(注) (b)は各月末現在の組入株式時価総額の平均。

○利害関係人との取引状況等

(2016年11月16日～2017年5月15日)

利害関係人との取引状況

区 分	買付額等 A			売付額等 C		
	うち利害関係人 との取引状況B	$\frac{B}{A}$		うち利害関係人 との取引状況D	$\frac{D}{C}$	
為替直物取引	百万円 65	% 6.9	百万円 940	百万円 30	% 2.8	百万円 1,084

利害関係人とは、投資信託及び投資法人に関する法律第11条第1項に規定される利害関係人であり、当ファンドに係る利害関係人とは三菱UFJ信託銀行、モルガン・スタンレーMUFJ証券です。

○組入資産の明細

(2017年5月15日現在)

国内株式

銘	柄	期首(前期末)	当 期 末	
		株 数	株 数	評 価 額
		千株	千株	千円
食料品 (22.2%)				
	明治ホールディングス	—	0.5	4,650
	味の素	—	2.1	4,705
機械 (77.8%)				
	クボタ	50.2	19.6	32,781
合 計	株 数 ・ 金 額	50	22	42,136
	銘 柄 数 < 比 率 >	1	3	< 3.6% >

(注) 銘柄欄の()内は、国内株式の評価総額に対する各業種の比率。

(注) 評価額欄の< >内は、純資産総額に対する評価額の比率。

外国株式

銘柄	期首(前期末)		当 期 末		業 種 等	
	株 数	株 数	評 価 額			
			外貨建金額	邦貨換算金額		
(アメリカ)	百株	百株	千アメリカドル	千円		
CAMPBELL SOUP CO	—	8	48	5,477	食品・飲料・タバコ	
DEERE & CO	38	24	274	31,100	資本財	
GENERAL MILLS INC	—	25	141	16,091	食品・飲料・タバコ	
HERSHEY CO/THE	—	6	65	7,456	食品・飲料・タバコ	
KELLOGG CO	—	11	78	8,901	食品・飲料・タバコ	
MONDELEZ INTERNATIONAL INC-A	—	65	291	33,097	食品・飲料・タバコ	
MONSANTO CO	68	121	1,409	159,894	素材	
MCCORMICK & CO-NON VTG SHRS	—	4	48	5,502	食品・飲料・タバコ	
CONAGRA BRANDS INC	—	17	65	7,410	食品・飲料・タバコ	
TYSON FOODS INC-CL A	42	12	73	8,297	食品・飲料・タバコ	
JM SMUCKER CO/THE	—	4	60	6,905	食品・飲料・タバコ	
ARCHER-DANIELS-MIDLAND CO	65	67	282	32,050	食品・飲料・タバコ	
BUNGE LTD	100	30	214	24,359	食品・飲料・タバコ	
AGCO CORP	22	8	52	5,950	資本財	
CF INDUSTRIES HOLDINGS INC	393	121	324	36,776	素材	
POTASH CORP OF SASKATCHEWAN	349	—	—	—	素材	
MOSAIC CO/THE	40	134	308	34,949	素材	
COSAN LTD-CLASS A SHARES	62	128	104	11,871	エネルギー	
HORMEL FOODS CORP	—	28	98	11,127	食品・飲料・タバコ	
CAL-MAINE FOODS INC	11	—	—	—	食品・飲料・タバコ	
JOHN BEAN TECHNOLOGIES CORP	11	—	—	—	資本財	
FMC CORP	10	36	267	30,317	素材	
QUIMICA Y MINERA CHIL-SP ADR	64	—	—	—	素材	
INGREDION INC	—	17	201	22,903	食品・飲料・タバコ	
MEAD JOHNSON NUTRITION CO	—	7	70	8,021	食品・飲料・タバコ	
BRF SA-ADR	114	—	—	—	食品・飲料・タバコ	
GREEN PLAINS INC	33	—	—	—	エネルギー	
ADECOAGRO SA	255	—	—	—	食品・飲料・タバコ	
LIMONEIRA CO	83	—	—	—	食品・飲料・タバコ	
CNH INDUSTRIAL NV	—	114	122	13,875	資本財	
DARLING INGREDIENTS INC	124	—	—	—	食品・飲料・タバコ	
KRAFT HEINZ CO/THE	—	25	228	25,950	食品・飲料・タバコ	
MHP SA -GDR REG S	11	58	58	6,671	食品・飲料・タバコ	
小 計	株 数 ・ 金 額	1,903	1,079	4,892	554,962	
	銘柄 数 < 比 率 >	20	24	—	< 46.8% >	
(カナダ)				千カナダドル		
AGRIUM INC	68	40	506	41,905	素材	
POTASH CORP OF SASKATCHEWAN	337	252	564	46,731	素材	
SAPUTO INC	—	11	50	4,187	食品・飲料・タバコ	
CERES GLOBAL AG CORP	89	—	—	—	商業・専門サービス	
WEST FRASER TIMBER CO LTD	—	18	102	8,463	素材	
小 計	株 数 ・ 金 額	494	322	1,224	101,288	
	銘柄 数 < 比 率 >	3	4	—	< 8.5% >	
(ブラジル)				千ブラジルレアル		
BRF SA	173	102	464	16,858	食品・飲料・タバコ	
SLC AGRICOLA SA	125	—	—	—	食品・飲料・タバコ	
SAO MARTINHO SA	—	80	143	5,205	食品・飲料・タバコ	
JBS SA	—	133	146	5,332	食品・飲料・タバコ	

銘柄	株数	期首(前期末)		当 期 末		業 種 等
		株 数	株 数	評 価 額		
				外貨建金額	邦貨換算金額	
(ブラジル) MINERVA SA	百株 —	百株 281	千ブラジルレアル 292	千円 10,623	食品・飲料・タバコ	
小 計	株 数 ・ 金 額 銘柄 数 < 比 率 >	298 2	598 4	1,046 —	38,020 <3.2%>	
(ユーロ…ドイツ) BAYER AG-REG K+S AG-REG	— —	— 61	千ユーロ — 136	— 16,871	医薬品・バイオテクノロジー・ライフサイエンス 素材	
小 計	株 数 ・ 金 額 銘柄 数 < 比 率 >	35 1	61 1	136 —	16,871 <1.4%>	
(ユーロ…フランス) DANONE	—	24	167	20,752	食品・飲料・タバコ	
小 計	株 数 ・ 金 額 銘柄 数 < 比 率 >	— —	24 1	167 —	20,752 <1.8%>	
(ユーロ…フィンランド) STORA ENSO OYJ-R SHS UPM-KYMMENE OYJ	— —	23 22	27 56	3,352 6,963	素材 素材	
小 計	株 数 ・ 金 額 銘柄 数 < 比 率 >	— —	46 2	83 —	10,315 <0.9%>	
(ユーロ…アイルランド) KERRY GROUP PLC-A	—	6	53	6,676	食品・飲料・タバコ	
小 計	株 数 ・ 金 額 銘柄 数 < 比 率 >	— —	6 1	53 —	6,676 <0.6%>	
ユ ー ロ 計	株 数 ・ 金 額 銘柄 数 < 比 率 >	35 1	139 5	440 —	54,616 <4.6%>	
(イギリス) TATE & LYLE PLC MONDI PLC ASSOCIATED BRITISH FOODS PLC PURECIRCLE LTD GENUS PLC	223 — — 238 78	— 15 14 148 —	千イギリスポンド — 31 42 47 —	— 4,616 6,262 6,964 —	食品・飲料・タバコ 素材 食品・飲料・タバコ 食品・飲料・タバコ 医薬品・バイオテクノロジー・ライフサイエンス	
小 計	株 数 ・ 金 額 銘柄 数 < 比 率 >	540 3	179 3	122 —	17,844 <1.5%>	
(スイス) NESTLE SA-REG SYNGENTA AG-REG SYNGENTA AG-2ND LINE	— 18 —	131 2 22	千スイスフラン 1,073 104 1,051	121,509 11,791 119,026	食品・飲料・タバコ 素材 素材	
小 計	株 数 ・ 金 額 銘柄 数 < 比 率 >	18 1	156 3	2,229 —	252,327 <21.3%>	
(ノルウェー) ORKLA ASA YARA INTERNATIONAL ASA MARINE HARVEST BAKKAFROST P/F	— 31 — 13	— 64 17 —	千ノルウェークローネ 279 1,975 266 —	3,701 26,116 3,521 —	食品・飲料・タバコ 素材 食品・飲料・タバコ 食品・飲料・タバコ	
小 計	株 数 ・ 金 額 銘柄 数 < 比 率 >	45 2	116 3	2,521 —	33,340 <2.8%>	
(デンマーク) NOVOZYMES A/S-B SHARES	—	13	402	6,693	素材	
小 計	株 数 ・ 金 額 銘柄 数 < 比 率 >	— —	13 1	402 —	6,693 <0.6%>	
(オーストラリア) INCITEC PIVOT LTD	710	—	千オーストラリアドル —	—	素材	
小 計	株 数 ・ 金 額 銘柄 数 < 比 率 >	710 1	— —	— —	— <—%>	

銘柄	期首(前期末)		当 期 末		業 種 等
	株 数	株 数	評 価 額		
			外貨建金額	邦貨換算金額	
(香港)					
CHINA AGRI-INDUSTRIES HLDGS	百株 4,170	百株 —	千香港ドル —	千円 —	食品・飲料・タバコ
WH GROUP LTD	—	351	240	3,495	食品・飲料・タバコ
小 計	株 数 ・ 金 額 4,170	株 数 351	240	3,495	
	銘柄 数 < 比 率 >	1	1	—	<0.3%>
(シンガポール)			千シンガポールドル		
GOLDEN AGRI-RESOURCES LTD	4,100	1,894	71	5,740	食品・飲料・タバコ
WILMAR INTERNATIONAL LTD	608	716	269	21,769	食品・飲料・タバコ
FIRST RESOURCES LTD	1,553	1,129	220	17,835	食品・飲料・タバコ
小 計	株 数 ・ 金 額 6,261	株 数 3,740	561	45,345	
	銘柄 数 < 比 率 >	3	3	—	<3.8%>
(マレーシア)			千マレーシアリンギット		
KUALA LUMPUR KEPONG BHD	106	—	—	—	食品・飲料・タバコ
FELDA GLOBAL VENTURES	—	2,456	469	12,279	食品・飲料・タバコ
小 計	株 数 ・ 金 額 106	株 数 2,456	469	12,279	
	銘柄 数 < 比 率 >	1	1	—	<1.0%>
(タイ)			千タイバーツ		
CHAROEN POKPHAND FOOD-FORGN	1,085	—	—	—	食品・飲料・タバコ
小 計	株 数 ・ 金 額 1,085	株 数 —	—	—	
	銘柄 数 < 比 率 >	1	—	—	<—%>
(インドネシア)			千インドネシアルピア		
ASTRA AGRO LESTARI TBK PT	1,113	—	—	—	食品・飲料・タバコ
小 計	株 数 ・ 金 額 1,113	株 数 —	—	—	
	銘柄 数 < 比 率 >	1	—	—	<—%>
(インド)			千インドルピー		
MCLEOD RUSSEL INDIA LTD	133	—	—	—	食品・飲料・タバコ
UPL LTD	179	—	—	—	素材
小 計	株 数 ・ 金 額 313	株 数 —	—	—	
	銘柄 数 < 比 率 >	2	—	—	<—%>
(イスラエル)			千イスラエルシェケル		
ISRAEL CHEMICALS LTD	—	133	204	6,446	素材
EVOGENE LTD	94	—	—	—	医薬品・バイオテクノロジー・ライフサイエンス
小 計	株 数 ・ 金 額 94	株 数 133	204	6,446	
	銘柄 数 < 比 率 >	1	1	—	<0.5%>
合 計	株 数 ・ 金 額 17,190	株 数 9,289	—	1,126,660	
	銘柄 数 < 比 率 >	43	53	—	<95.1%>

(注) 邦貨換算金額は、期末の時価をわが国の対顧客電信売買相場の仲値により邦貨換算したものです。

(注) 邦貨換算金額欄の< >内は、純資産総額に対する各国別株式評価額の比率。

○投資信託財産の構成

(2017年5月15日現在)

項 目	当 期 末	
	評 価 額	比 率
株式	千円 1,168,796	% 97.8
コール・ローン等、その他	25,784	2.2
投資信託財産総額	1,194,580	100.0

(注) 期末における外貨建純資産 (1,138,065千円) の投資信託財産総額 (1,194,580千円) に対する比率は95.3%です。

(注) 外貨建資産は、期末の時価をわが国の対顧客電信売買相場の仲値により邦貨換算したものです。なお、期末における邦貨換算レートは以下の通りです。

1 アメリカドル=113.43円	1 カナダドル=82.73円	1 ブラジルレアル=36.32円	1 ユーロ=123.92円
1 イギリスポンド=146.20円	1 スイスフラン=113.19円	1 ノルウェークローネ=13.22円	1 デンマーククローネ=16.65円
1 香港ドル=14.55円	1 シンガポールドル=80.79円	1 マレーシアリングギット=26.17円	1 イスラエルシェケル=31.49円

○資産、負債、元本及び基準価額の状況 (2017年5月15日現在)

○損益の状況 (2016年11月16日～2017年5月15日)

項 目	当 期 末
	円
(A) 資産	1,201,726,191
コール・ローン等	22,339,344
株式(評価額)	1,168,796,930
未収入金	7,164,082
未収配当金	3,425,835
(B) 負債	16,916,544
未払金	9,513,374
未払解約金	7,403,155
未払利息	15
(C) 純資産総額(A-B)	1,184,809,647
元本	1,021,134,200
次期繰越損益金	163,675,447
(D) 受益権総口数	1,021,134,200口
1万口当たり基準価額(C/D)	11,603円

項 目	当 期
	円
(A) 配当等収益	15,024,910
受取配当金	15,006,221
受取利息	21,963
その他収益金	1
支払利息	△ 3,275
(B) 有価証券売買損益	158,168,871
売買益	209,469,311
売買損	△ 51,300,440
(C) 保管費用等	△ 1,479,899
(D) 当期損益金(A+B+C)	171,713,882
(E) 前期繰越損益金	13,302,533
(F) 追加信託差損益金	1,357,856
(G) 解約差損益金	△ 22,698,824
(H) 計(D+E+F+G)	163,675,447
次期繰越損益金(H)	163,675,447

<注記事項>

- ①期首元本額 1,189,231,048円
 期中追加設定元本額 9,594,649円
 期中一部解約元本額 177,691,497円
 また、1口当たり純資産額は、期末1,1603円です。

- ②期末における元本の内訳 (当親投資信託を投資対象とする投資信託ごとの元本額)

三菱UFJ グローバル農業関連株式ファンド	984,451,097円
資源インカム・プラス・ファンド(毎月決算型)	36,683,103円
合計	1,021,134,200円

- (注) (B) 有価証券売買損益は期末の評価換えによるものを含みます。
 (注) (F) 追加信託差損益金とあるのは、信託の追加設定の際、追加設定をした価額から元本を差し引いた差額分をいいます。
 (注) (G) 解約差損益金とあるのは、中途解約の際、元本から解約価額を差し引いた差額分をいいます。