

# 運用報告書（全体版）

単位型投信／海外／資産複合

## 世界好利回りCBファンド2013-03 円高ヘッジ・円安追従型

作成対象期間：2014年4月16日～2015年4月15日

第2期（決算日 2015年4月15日）

### ＜受益者のみなさまへ＞

平素は格別のご愛顧を賜り厚く御礼申し上げます。

さて、このたび「世界好利回りCBファンド2013-03 円高ヘッジ・円安追従型」は、2015年4月15日に第2期の決算を行いましたので、期中の運用状況をご報告申し上げます。

今後とも一層のご愛顧を賜りますようお願い申し上げます。

当ファンドの仕組みは次の通りです。

商品分類	単位型投信／海外／資産複合	
信託期間	2017年3月24日まで（2013年3月19日設定）	
運用方針	ファンド・オブ・ファンズ方式により、安定したインカムゲインの確保と信託財産の成長を目指して運用を行います。	
主要投資対象	当ファンド	ワールドCBファンド（円高ヘッジ・円安追従型）受益証券およびマネー・プール マザーファンド受益証券
	ワールドCBファンド（円高ヘッジ・円安追従型）	ワールドCBファンド マザーファンド（円ヘッジ型）を通じて、日本を除く世界の転換社債
	マネー・プール マザーファンド	わが国の公社債
運用方法	・日本を除く世界の転換社債（以下、「CB」ということがあります。）を主要投資対象とします。 ・CBへの投資に際しては、信託期間を勘案しつつ、信用リスクや流動性などを踏まえ、世界のCB市場において相対的に投資利回りが高いと判断される銘柄に投資を行います。 ・米ドルやユーロなど多様な通貨建のCB等に投資しますが、派生商品等を活用して“円高ヘッジ・円安追従”の為替戦略を構築します。	
主な投資制限	・投資信託証券への投資割合には制限を設けません。 ・株式への直接投資は行いません。	
分配方針	毎年4月15日（休業日の場合は翌営業日）に決算を行い、収益分配方針に基づいて分配を行います。分配対象額は、元本超過額または経費控除後の配当等収益のいずれか多い額とします。基準価額水準、市況動向、残存信託期間等を勘案して、分配金額を決定します。（ただし、分配対象収益が少額の場合には分配を行わない場合もあります。）	

本報告書に関するお問い合わせ先は、以下の通りです。

コールセンター

フリーダイヤル **0120-759311**

受付時間は営業日の午前9時～午後5時

## 国際投信投資顧問

〒100-0005 東京都千代田区丸の内三丁目1番1号  
ホームページ <http://www.kokusai-am.co.jp>

## ■ 設定以来の運用実績

決算期	基準価額				受益者 利回り	債券組入 比率	債券先物 比率	投資信託 証券比率	元本 残存率
	(分配落)	税込み 分配金	期中 騰落額	期中 騰落率					
(設定日) 2013年3月19日	円 10,000	円 -	円 -	% -	% -	% -	% -	% -	% 100.0
1期(2014年4月15日)	10,814	100	914	9.1	8.5	0.0	-	98.8	20.0
2期(2015年4月15日)	12,289	100	1,575	14.6	12.0	0.0	-	97.8	6.7

(注1) 設定日の基準価額は、設定時の価額です。

(注2) 基準価額の騰落額および騰落率は分配金込みです。

(注3) 当ファンドは親投資信託を組み入れていますので、「債券組入比率」、「債券先物比率」は実質比率を記載しています。

(注4) 債券先物比率は買建比率-売建比率です。

※当ファンドの値動きを表す適切な指数が存在しないため、ベンチマーク等はありません。

## ■ 当期の基準価額等の推移

年月日	基準 騰落率	債券組入 比率	債券先物 比率	投資信託 証券比率	
					額
(期首) 2014年 4月15日	円 10,814	% -	% 0.0	% -	% 98.8
4月末	10,820	0.1	0.0	-	98.0
5月末	10,849	0.3	0.0	-	98.5
6月末	10,838	0.2	0.0	-	97.9
7月末	10,879	0.6	0.0	-	98.0
8月末	10,924	1.0	0.0	-	98.0
9月末	11,249	4.0	0.0	-	98.0
10月末	11,155	3.2	0.0	-	98.0
11月末	11,978	10.8	0.0	-	98.0
12月末	12,112	12.0	0.0	-	98.0
2015年 1月末	11,950	10.5	0.0	-	97.9
2月末	12,168	12.5	0.0	-	98.0
3月末	12,285	13.6	0.0	-	97.8
(期末) 2015年4月15日	12,389	14.6	0.0	-	97.8

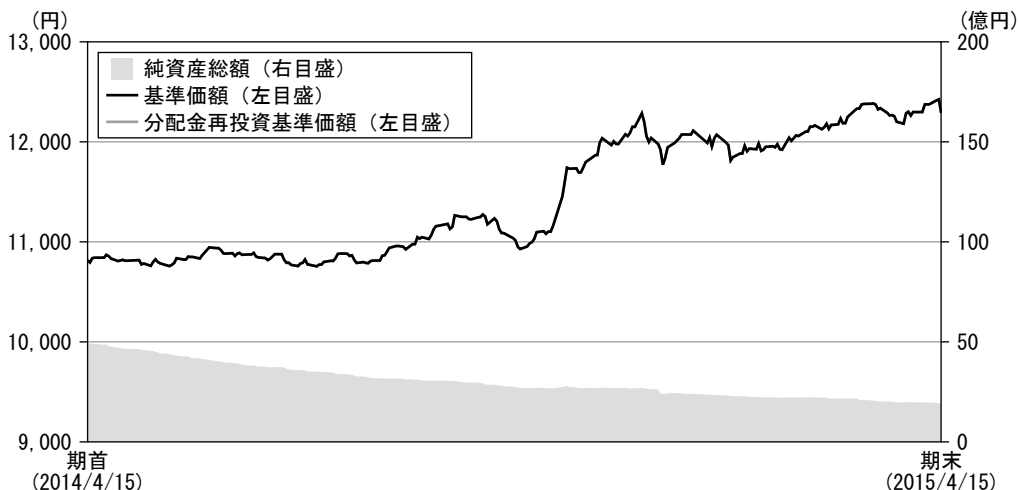
(注1) 期末基準価額は分配金込み、騰落率は期首比です。

(注2) 当ファンドは親投資信託を組み入れていますので、「債券組入比率」、「債券先物比率」は実質比率を記載しています。

(注3) 債券先物比率は買建比率-売建比率です。

## ■ 運用経過

### ■ 基準価額等の推移について (作成対象期間：2014年4月16日～2015年4月15日)



当ファンドの作成対象期間中の騰落率はプラス14.6%となりました。

期首 : 10,814円  
 期末 : 12,289円 (既払分配金100円 (税込み))  
 騰落率 : +14.6% (分配金再投資ベース)

(注) 騰落率は、収益分配金 (税込み) を分配時に再投資したものとみなして計算したものです。

※分配金再投資基準価額は、収益分配金 (税込み) を分配時に再投資したものとみなして計算したもので、ファンドの運用の実質的なパフォーマンスを示すものです。なお、単位型投信のため、実際には分配金が再投資されていませんのでご注意ください。以下、本報告書において同じ。

※分配金再投資基準価額は、期首の基準価額の値と等しくして指数化したものです。

### ■ 基準価額の主な変動要因 (作成対象期間：2014年4月16日～2015年4月15日)

#### ➢ 転換社債 (CB) 要因 (利息やCBの価格等の変動に起因するもの)

円建の外国投資信託であるワールドCBファンド (円ヘッジ型) への投資を通じて、円建の外国投資信託であるワールドCBファンド マザーファンド (円ヘッジ型) が実質的に投資している日本を除く世界の転換社債のインカムゲイン (利息収入) やキャピタルゲイン (値上がり益) が基準価額の上昇に寄与しました。

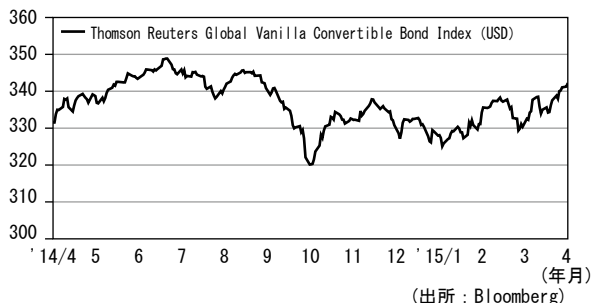
#### ➢ 為替要因 (為替変動に起因するもの)

ワールドCBファンド (円高ヘッジ・円安追随型) において行っている、円安・米ドル高により価値が上昇する為替に係る派生商品取引の追加的収益が基準価額の上昇に寄与しました。

## 投資環境について (作成対象期間：2014年4月16日～2015年4月15日)

## 世界CB市場の動向

## 〈世界CBの推移(米ドルベース)〉



- (注1) グラフの数値は、ファンドの基準価額との関連を考慮して、前営業日の値を使用しています。
- (注2) Thomson Reuters Global Vanilla Convertible Bond Index (USD) については、後記「本報告書で使用している指数について」をご参照ください。

世界CB市場は、一時下落する局面があったものの、作成対象期間を通してみると上昇しました。2014年9月から10月前半にかけて、米連邦準備理事会（FRB）による今後の利上げ見通しや地政学リスクの高まりなどから、先進国と新興国の株式市場が下落し、世界CB市場も下落しました。また、社債のクレジット・スプレッド（国債との利回り差）が投資適格債、ハイイールド債ともに拡大したこともマイナスに作用しました。その後は、欧州中央銀行（ECB）による量的金融緩和の開始やFRBのイエレン議長の議会証言を受けて早期の利上げ観測が後退したことなどから上昇しました。

## 為替市場の動向

## 〈米ドル対円レート〉



作成対象期間を通してみると米ドル高・円安となりました。日銀による追加の金融緩和策や日本の貿易収支の赤字、米国における今後の利上げ見通しなどを受けて、米ドルは対円で上昇しました。

## 国内短期金融市場の動向

## 〈無担保コール翌日物金利の推移〉

日銀による金融緩和策の影響を受けて、無担保コール翌日物金利は0.1%を下回る水準で推移しました。

## 〈国庫短期証券（3ヵ月物）の利回りの推移〉

2014年8月まで低位で推移していた国庫短期証券（3ヵ月物）の利回りは、9月以降、日銀による短期国債の買入れや短期国債の需給の引き締まりなどから、マイナスとなりました。10月末の日銀による追加の金融緩和策を受けて、日銀の短期国債の買入れが減少するとの見通しなどから、11月初旬にかけて同利回りは上昇し、0%を上回りました。その後も一時的に同利回りは0%を上回ることがあったものの、おおむね0%以下で推移しました。

## ポートフォリオについて (作成対象期間：2014年4月16日～2015年4月15日)

### ▶世界好利回りCBファンド2013-03 円高ヘッジ・円安追随型

円建の外国投資信託であるワールドCBファンド（円高ヘッジ・円安追随型）の受益証券への投資を通じて、ワールドCBファンド マザーファンド（円ヘッジ型）の受益証券に投資を行いました。また、マネー・プール マザーファンドの受益証券への投資も行いました。

### ▶ワールドCBファンド（円高ヘッジ・円安追随型）

（当記載は、ワールドCBファンド（円高ヘッジ・円安追随型）の資料を基に、国際投信投資顧問が作成したものです。）

当ファンドが投資対象とするワールドCBファンド マザーファンド（円ヘッジ型）の受益証券への投資を通じて、主として日本を除く世界の転換社債に投資を行いました。実質外貨建資産については、ワールドCBファンド マザーファンド（円ヘッジ型）において、対円で為替ヘッジを行い、為替変動リスクの低減を図りました。加えて、当ファンドにおいて、円安・米ドル高により価値が上昇する為替に係る派生商品取引を行い、円安・米ドル高が進行した場合の追加的収益の獲得を目指しました。

ワールドCBファンド マザーファンド（円ヘッジ型）における現地2015年3月末時点の運用状況は以下の通りです。

#### 《転換社債（CB）上位セクター》

セクター	比率 (%)
銀行／金融	12.7
鉄鋼	10.2
電気	9.0
不動産	8.3
石油・ガス	6.6
運輸	5.8
産業	5.6
小売／卸売	5.1
レジャー	4.7
食料品	3.9
上記以外のセクター	14.7
CB合計	86.5

#### 《転換社債（CB）組入上位銘柄》

銘柄	国・地域	セクター	通貨	比率 (%)
HOLOGIC INC 12/15/43	米国	電気	米ドル	2.9
AU OPTRONICS CORP 0% 10/13/15	台湾	電気	米ドル	2.8
NUANCE COMMUNICATIONS 2.75% 11/01/31	米国	通信	米ドル	2.7
WESTERN AREAS LTD 6.4% 07/02/15	オーストラリア	鉄鋼	豪ドル	2.6
OWENS-BROCKWAY 3% 06/01/15	米国	産業	米ドル	2.3
AIR FRANCE-KLM 4.97% 04/01/15	フランス	運輸	ユーロ	2.3
OLAM INTERNATIONAL LTD 6% 10/15/16	シンガポール	食料品	米ドル	2.3
CHESAPEAKE ENERGY CORP 2.5% 05/15/37	米国	石油・ガス	米ドル	2.2
PALADIN ENERGY LTD 3.625% 11/04/15	オーストラリア	鉄鋼	米ドル	2.2
WEBMD HEALTH CORP 2.25% 03/31/16	米国	サービス	米ドル	2.1

※比率はワールドCBファンド マザーファンド（円ヘッジ型）の純資産総額に対する割合です。

※国・地域およびセクターは、原則としてThomson Reuters Global Vanilla Convertible Bond Indexの分類に準じて表示していますが、一部UBS AGの判断に基づく分類を採用しています。セクターは、転換対象である株式のセクターに基づく分類です。上記の国・地域、セクターはCBの転換対象株式のものです。

### ▶マネー・プール マザーファンド

わが国の短期国債（国庫短期証券）現先取引およびコール・ローンへの投資を通じて、常時適正な流動性を保持するように運用を行いました。

## ■ 分配金について

分配については、基準価額水準、市況動向、残存信託期間等を勘案して、当期の1万口当たり分配金（税込）は100円とさせていただきます。なお、分配金に充てなかった留保益については、特に制限を設けず、運用の基本方針に則した運用を行います。

## ■ 今後の運用方針

### ➤ 世界好利回りCBファンド2013-03 円高ヘッジ・円安追随型

引き続き、主として円建の外国投資信託であるワールドCBファンド（円高ヘッジ・円安追随型）の受益証券を投資対象として運用を行います。ワールドCBファンド（円高ヘッジ・円安追随型）の組入比率をこれまでと同様に高位に保っていく方針です。また、マネー・プール マザーファンドの受益証券への投資も行います。

### ➤ ワールドCBファンド（円高ヘッジ・円安追随型）

（当記載は、ワールドCBファンド（円高ヘッジ・円安追随型）の資料を基に、国際投信投資顧問が作成したものです。）

引き続き、ワールドCBファンド マザーファンド（円ヘッジ型）の受益証券に投資を行います。また、実質外貨建資産については、ワールドCBファンド マザーファンド（円ヘッジ型）において、原則として対円を為替ヘッジを行い、為替変動リスクの低減を図ります。加えて、当ファンドにおいて、円安・米ドル高により価値が上昇する為替に係る派生商品取引を行い、円安・米ドル高が進行した場合の追加的収益の獲得を目指します。

ワールドCBファンド マザーファンド（円ヘッジ型）については以下の通りです。

引き続き、主として日本を除く世界の転換社債に投資を行い、運用方針としては、徹底したボトムアップ・アプローチによる個別銘柄選択により、相対的に投資利回りが高いと判断される銘柄でポートフォリオを構築していく方針です。個別銘柄選択にあたっては、CB固有の特性をはじめ、株式や債券としての側面などあらゆる観点から分析・評価を行います。市場環境の変化を的確にとらえ、引き続き安定したインカムゲインの確保と信託財産の成長を追求する運用を行っていく方針です。

### ➤ マネー・プール マザーファンド

引き続き、わが国の短期国債（国庫短期証券）現先取引およびコール・ローンでの運用を行います。

## 本報告書で使用している指数について

### ＜投資環境についてで用いた指数＞

#### ● Thomson Reuters Global Vanilla Convertible Bond Index (USD)

© Thomson Reuters 2014. All rights reserved. トムソン・ロイター・コンバーティブル・インデックス (Thomson Reuters Convertible Index) という名称、および関連するトムソン・ロイターのサブインデックスの名称（以下、総称して「トムソン・ロイター・インデックス」）は、ロイター・リミテッド（以下「トムソン・ロイター」という）の専有財産です。トムソン・ロイターは、トムソン・ロイター・インデックスのベンチマークを使用し取得した結果や、特定の日にトムソン・ロイター・インデックスが示す数値や水準のいずれについても、明示または黙示を問わず、いかなる保証や表明も行いません。また、トムソン・ロイターは、トムソン・ロイター・インデックスの算出方法の修正・変更につき保証を行わず、トムソン・ロイター・インデックスの算出、出版、配信を継続する義務を負わないものとします。さらに、トムソン・ロイターは、トムソン・ロイター・インデックスや当該インデックスの計算・編集（当該インデックスに関連するまたは含まれる情報やデータを含みますが、それらに限りません）の正確性や完全性につき、明示または黙示を問わず、いかなる表明や保証も行いません。トムソン・ロイター・インデックスに係る規則および/またはガイドライン、トムソン・ロイター・インデックスおよび関連計算式の計算・編集のプロセスや基準、ベンチマークの構成やその他の関連要素は、通知を行うことなく、トムソン・ロイターの裁量により、変更または改定される場合があります。

## ■ 1万口当たりの費用明細

項 目	当期 (2014/4/16~2015/4/15)		項目の概要
	金 額	比 率	
	円	%	
(a) 信 託 報 酬	125	1.091	(a) 信託報酬 = 作成対象期間の平均基準価額 × 信託報酬率 × $\frac{\text{作成対象期間の日数}}{\text{年間日数}}$ 作成対象期間の平均基準価額は11,433 円です。
(投 信 会 社)	(47)	(0.410)	・ 当ファンドの運用、受託会社への運用指図、目論見書等の作成等の対価
(販 売 会 社)	(74)	(0.648)	・ 交付運用報告書等各種書類の送付、顧客口座の管理、購入後の情報提供等の対価
(受 託 会 社)	(4)	(0.032)	・ 当ファンドの財産の保管および管理、投信会社からの運用指図の実行等の対価
(b) そ の 他 費 用	0	0.004	(b) その他費用 = $\frac{\text{作成対象期間のその他費用}}{\text{作成対象期間の平均受益権口数}}$
(監 査 費 用)	(0)	(0.004)	・ 監査法人に支払われる当ファンドの監査費用等
合 計	125	1.095	

(注1) 作成対象期間において発生した費用（消費税等のかかるものは消費税等を含む）は、解約により受益権口数に変動があるため、簡便法により算出した結果です。

(注2) 消費税は作成対象期間末の税率を採用しています。

(注3) 各金額は各項目ごとに円未満は四捨五入しています。

(注4) 各比率は1万口当たりのそれぞれの費用金額（円未満の端数を含む）を作成対象期間の平均基準価額（各月末の単純平均）で除して100を乗じたもので、項目ごとに小数第3位未満は四捨五入しています。

(注5) 各項目の費用は、このファンドが組み入れている投資信託証券（マザーファンドを除く。）が支払った費用を含みません。

(注6) 単位未満は0と表示しています。

## ■ 当期の売買及び取引の状況 (2014年4月16日から2015年4月15日まで)

### 投資信託証券

	買 付		売 付	
	口 数	金 額	口 数	金 額
外国 (邦貨建)	千口	千円	千口	千円
ワールドCBファンド (円高ヘッジ・円安追随型)	—	—	300	3,427,165
合 計	—	—	300	3,427,165

(注1) 金額は受渡代金です。

(注2) 口数・金額の単位未満は切り捨てです。

## ■ 当期の利害関係人<sup>※</sup>との取引状況等 (2014年4月16日から2015年4月15日まで)

### (1) 利害関係人との取引状況

#### ① 世界好利回りCBファンド2013-03 円高ヘッジ・円安追随型

区 分	当 期					
	買付額等 A	うち利害関係人 との取引状況 B	$\frac{B}{A}$	売付額等 C	うち利害関係人 との取引状況 D	$\frac{D}{C}$
投資信託証券	百万円 —	百万円 —	% —	百万円 3,427	百万円 —	% —

#### ② マネー・プール マザーファンド

区 分	当 期					
	買付額等 A	うち利害関係人 との取引状況 B	$\frac{B}{A}$	売付額等 C	うち利害関係人 との取引状況 D	$\frac{D}{C}$
現 先 取 引 (公社債)	百万円 513,015	百万円 —	% —	百万円 512,715	百万円 —	% —

平均保有割合 0.0%

(平均保有割合とは、親投資信託の残存口数の合計に対する当該子投資信託の親投資信託所有口数の割合です。)



## (2) 売買委託手数料総額に対する利害関係人への支払比率

項 目	当 期
売 買 委 託 手 数 料 総 額 (A)	一千円
う ち 利 害 関 係 人 へ の 支 払 額 (B)	一千円
(B) / (A)	-%

※利害関係人とは、投資信託及び投資法人に関する法律第11条第1項に規定される利害関係人であり、当期における利害関係人との取引はありません。

## ■ 自社による当ファンドの設定・解約状況 (2014年4月16日から2015年4月15日まで)

該当ありません。

## ■ 組入資産の明細

## (1) ファンド・オブ・ファンズが組入れた邦貨建ファンドの明細

フ ァ ン ド 名	当 期 末		
	口 数	評 価 額	比 率
ワールドCBファンド(円高ヘッジ・円安追随型)	千口 144	千円 1,859,787	% 97.8
合 計	144	1,859,787	97.8

(注1) 比率は純資産総額に対する評価額の比率です。

(注2) 口数・評価額の単位未満は切り捨てです。

## (2) 親投資信託残高

種 類	当 期 末		
	期 首 (前期末) 口 数	当 期 口 数	評 価 額
マ ネ ー ・ プ ール マ ザ ー フ ァ ン ド	千口 99	千口 99	千円 100

(注1) 当マザーファンド全体の受益権口数は1,503,389千口です。

(注2) 口数・評価額の単位未満は切り捨てです。

## ■ 投資信託財産の構成

2015年4月15日現在

項 目	当 期	
	評 価 額	比 率
投 資 信 託 受 益 証 券	千円 1,859,787	% 94.6
マネー・プール マザーファンド	100	0.0
コール・ローン等、その他	106,509	5.4
投 資 信 託 財 産 総 額	1,966,396	100.0

(注) 評価額の単位未満は切り捨てです。

## ■ 資産、負債、元本及び基準価額の状況

(2015年4月15日) 現在

項 目	当 期 末
	円
(A) 資 産	1,966,396,801
コール・ローン等	80,875,175
投資信託受益証券(評価額)	1,859,787,528
マネー・プール マザーファンド(評価額)	100,120
未 収 入 金	25,633,892
未 収 利 息	86
(B) 負 債	63,942,824
未 払 収 益 分 配 金	15,481,361
未 払 解 約 金	35,542,803
未 払 信 託 報 酬	12,867,759
そ の 他 未 払 費 用	50,901
(C) 純 資 産 総 額(A-B)	1,902,453,977
元 本	1,548,136,103
次 期 繰 越 損 益 金	354,317,874
(D) 受 益 権 総 口 数	1,548,136,103口
1万口当たり基準価額(C/D)	12,289円

(注1) 損益の状況の中で

・ (D) 信託報酬等には信託報酬に対する消費税等相当額を含めて表示しています。

・ (G) 解約差損益金とあるのは、中途解約の際、元本から解約価額を差し引いた差額分をいいます。

(注2) 当ファンドの設定元本額は22,916,812,486円、期首元本額は4,603,532,766円、期末における元本残存率は6.7%です。

(注3) 1口当たり純資産額は、当期末12,289円です。

(注4) 計算期間末における純資産額の元本超過額は369,799,235円であり、費用等控除後の配当等収益がないため、369,799,235円を分配対象金額として15,481,361円(10,000口当たり100円)を分配金額としております。

※本運用報告書作成時点において、本計算期間に係るファンドの監査は終了していません。

## ■ 損益の状況

当期(自2014年4月16日 至2015年4月15日)

項 目	当 期
	円
(A) 配 当 等 収 益	39,719
受 取 利 息	39,719
(B) 有 価 証 券 売 買 損 益	425,015,761
売 買 益	425,015,761
(C) 有 価 証 券 評 価 差 損 益	△ 58,857,980
(D) 信 託 報 酬 等	△ 33,179,400
(E) 当 期 損 益 金(A+B+C+D)	333,018,100
(F) 前 期 繰 越 損 益 金	374,685,493
(G) 解 約 差 損 益 金	△337,904,358
(H) 計 (E+F+G)	369,799,235
(I) 収 益 分 配 金	△ 15,481,361
次 期 繰 越 損 益 金(H+I)	354,317,874

## ■ 分配金のお知らせ

決 算 期	第 2 期
1 万 口 当 た り 分 配 金 (税引前)	100円

## ■ お知らせ

投資信託及び投資法人に関する法律等の改正に伴い、2014年12月1日以降に作成期日（作成基準日となるファンドの決算日）を迎える運用報告書については、運用報告書に記載すべき事項のうち重要な事項を記載した「交付運用報告書」と「運用報告書（全体版）」（本報告書）に二段階化されることになりました。

「運用報告書（全体版）」は弊社のホームページでご覧いただけますが、ご請求いただいた場合には交付いたします。詳しくは、販売会社までお問い合わせください。

### ■ 約款変更について（作成対象期間：2014年4月16日～2015年4月15日）

- 「運用報告書（全体版）」について電磁的方法により提供するための、所要の約款変更を2014年12月1日に行いました。
- 投資信託の併合及び約款変更並びに投資信託契約の解約に関する書面決議に係る受益者数要件を廃止するための、所要の約款変更を2014年12月1日に行いました。
- 受益者の利益に及ぼす影響が軽微な投資信託の併合に関する書面決議を不要とするための、所要の約款変更を2014年12月1日に行いました。
- 反対受益者の受益権買取請求の規定を適用除外とするための、所要の約款変更を2014年12月1日に行いました。

## 〈参考〉投資対象とする投資信託証券の概要

## ワールドCBファンド（円高ヘッジ・円安追随型）

当ファンドは、世界好利回りCBファンド2013-03 円高ヘッジ・円安追随型が投資対象とする外国投資信託証券です。

運用方針	<ol style="list-style-type: none"> <li>ワールドCBファンド マザーファンド（円ヘッジ型）（以下、「マザーファンド」といいます。）への投資を通じて、主として日本を除く世界の転換社債（以下、「CB」ということがあります。）に実質的な投資を行います。 <ul style="list-style-type: none"> <li>CBへの投資に際しては、信託期間を勘案しつつ、信用リスクや流動性などを踏まえ、世界のCB市場において相対的に投資利回りが高いと判断される銘柄に投資を行います。</li> <li>※市況動向、残存信託期間等を勘案し、米回国債および日本国債等に投資する場合があります。</li> <li>取得時において、CCC+/Caal以下の格付の銘柄には投資を行いません。</li> </ul> </li> <li>米ドルやユーロなど多様な通貨（以下、「原資産通貨」ということがあります。）建のCB等に実質的に投資しますが、派生商品等を活用して“円高ヘッジ・円安追随”の為替戦略を構築します。 <ul style="list-style-type: none"> <li>マザーファンドにおいて、原資産通貨について、原則として対円で為替ヘッジを行い、為替変動リスクの低減を図ります。</li> <li>当ファンドにおいて、円安・米ドル高により価値が上昇する為替に係る派生商品取引を行い、円安・米ドル高が進行した際の追加的収益の獲得を目指します。</li> <li>為替戦略の構築にはコストがかかり、当ファンドのパフォーマンスの低下要因になります。</li> <li>実質的に保有する原資産通貨について、原則として対円で為替ヘッジを行いますが、完全に為替変動リスクを排除することはできません。また、為替に係る派生商品取引では円高・米ドル安等により、限定的ではあるものの、損失を被る場合があります。</li> </ul> </li> <li>投資対象国・地域における非常事態（金融危機、デフォルト、重大な政策変更や資産凍結を含む規制の導入、自然災害、クーデターや重大な政治体制の変更、戦争等の場合をいいます。）の発生を含む市況動向や資金動向、残存信託期間等の事情によっては、前記のような運用ができない場合があります。</li> </ol>
投資顧問会社	UBS AG（ユービーエス・エイ・ジー）
信託期限	2017年3月23日
設定日	2013年3月19日
会計年度	毎年3月末（ただし、第1回決算は2014年3月末）

## ワールドCBファンド（円高ヘッジ・円安追随型）

損益計算書、投資明細表は、入手可能なFinancial Statementsから抜粋し、国際投信投資顧問が編集および一部翻訳したものです。

## 1. 損益計算書

(2013年3月19日～2014年3月31日)

(日本円)

(日本円で表示)

<b>費用</b>	
事務管理および運用受託報酬	(20,506,331)
創業費償却	(53,959)
投資顧問料	(91,489,774)
その他費用	(318,755)
専門家報酬	(3,079,804)
サブカस्टディアン費用	(167,567)
受託者報酬	(3,366,273)
	<hr/>
	(118,982,463)
<b>投資純損益</b>	<b>(118,982,463)</b>
投資証券売却に係る実現純利益	724,454,836
為替予約取引に係る実現純利益	29,485
<b>当期実現純利益</b>	<b>724,484,321</b>
未実現評価損益の純変動	
－投資証券	477,471,771
－オプション	99,812,901
	<hr/>
	577,284,672
<b>当期損益による純資産の増加額</b>	<b>1,182,786,530</b>

(注) ( ) 内の金額は、マイナスの金額です。

## 2. 投資明細表

(2014年3月31日現在)

銘柄	通貨	口数	原価	時価	純資産比率
<b>INVESTMENT FUND</b>					
<i>CAYMAN ISLANDS</i>					
WORLD CONV BD FUND MOTHER FUND /JPY/	JPY	495,817	4,958,170,000	5,435,641,771	98.22%
			4,958,170,000	5,435,641,771	98.22%
<b>TOTAL INVESTMENTS IN SECURITIES</b>			<b>4,958,170,000</b>	<b>5,435,641,771</b>	<b>98.22%</b>
CASH AT BANKS				13,556,288	0.24%
OTHER NET ASSETS				84,737,996	1.54%
<b>TOTAL NET ASSETS</b>				<b>5,533,936,055</b>	<b>100.00%</b>

## オプション取引

(2014年3月31日現在)

銘柄	行使価格	通貨	買持/ (売持) 純額	未実現評価損益 (日本円)	約定
CS USDJPY 4Y FX OPT	0.023	JPY	1,966,542,000	44,404,518	1,966,542,000
UBS USDJPY 4Y FX OPT	0.018	JPY	3,086,818,000	55,408,383	3,086,818,000
				<b>99,812,901</b>	<b>5,053,360,000</b>

As at March 31, 2014, the unrealized appreciation on these contracts was JPY 99,812,901 and is disclosed in the statement of net assets.

The unrealized gain on options was JPY 509,288,517 and the option premium payable was 409,475,616. These are disclosed in the statement of net assets.

下記はワールドCBファンド マザーファンド（円ヘッジ型）全体の投資明細表です。

(2014年3月31日現在)

銘柄	通貨	額面	原価	時価	純資産比率
<b>I. TRANSFERABLE SECURITIES ADMITTED TO AN OFFICIAL STOCK EXCHANGE OR DEALT IN ON ANOTHER REGULATED MARKET</b>					
<b>BONDS</b>					
<i>AUSTRALIA</i>					
PALADIN ENERGY LTD 3.625% 11/04/2015	USD	2,800,000	235,168,007	264,089,789	2.11%
WESTERN AREAS LTD 6.4% 07/02/2015	AUD	2,500,000	250,895,733	239,497,737	1.91%
			486,063,740	503,587,526	4.02%
<i>AUSTRIA</i>					
CONWERT IMMOBILIEN INVEST SE 4.5% 09/06/2018	EUR	1,700,000	210,198,800	263,686,332	2.10%
IMMOFINANZ AG 4.25% 03/08/2018	EUR	267,400	148,097,769	181,156,868	1.45%
STEINHOFF FINANCE HOLDING GMBH 6.375% 05/26/2017	EUR	1,200,000	153,287,997	216,311,754	1.73%
			511,584,566	661,154,954	5.28%
<i>BERMUDA</i>					
AFRICAN MINERALS LTD 8.5% 02/10/2017	USD	3,000,000	280,426,556	295,988,162	2.36%
			280,426,556	295,988,162	2.36%
<i>BRITISH VIRGIN ISLANDS</i>					
BILLION EXPRESS INVESTMENTS LTD 0.75% 10/18/2015	USD	1,000,000	101,500,714	102,788,296	0.82%
NEWFORD CAPITAL LTD 0% 05/12/2016	USD	2,500,000	247,974,734	271,061,662	2.16%
SHERSON LTD 0% 06/04/2014	HKD	19,600,000	304,072,291	332,758,597	2.65%
			653,547,739	706,608,555	5.63%
<i>CANADA</i>					
AURICO GOLD INC 3.5% 10/01/2016	USD	2,400,000	241,963,924	246,274,209	1.97%
			241,963,924	246,274,209	1.97%
<i>CAYMAN ISLANDS</i>					
AGILE PROPERTY HOLDINGS LTD 4% 04/28/2016	USD	3,000,000	295,848,611	308,908,657	2.45%
HOME INNS & HOTELS MANAGEMENT INC 2% 12/15/2015	USD	2,155,000	184,675,934	215,498,841	1.72%
			480,524,545	524,407,498	4.17%
<i>CHINA</i>					
CHINA PETROLEUM & CHEMICAL CORP 0% 04/24/2014	HKD	10,300,000	159,088,422	165,167,275	1.32%
			159,088,422	165,167,275	1.32%
<i>CYPRUS</i>					
HOLDGROVE LTD 1% 09/24/2017	USD	2,200,000	200,866,542	219,214,894	1.75%
			200,866,542	219,214,894	1.75%
<i>FRANCE</i>					
AXA SA 3.75% 01/01/2017	EUR	1,026,100	195,650,775	245,147,816	1.96%
SOCIETE IMMOBILIERE DE LOCATION POUR L'INDUSTRIE ET LE COMMERCE 2.5% 01/01/2017	EUR	1,432,785	186,997,744	222,617,876	1.78%
			382,648,519	467,765,692	3.74%

(2014年3月31日現在)

銘柄	通貨	額面	原価	時価	純資産比率
<b>I. TRANSFERABLE SECURITIES ADMITTED TO AN OFFICIAL STOCK EXCHANGE OR DEALT IN ON ANOTHER REGULATED MARKET (continued)</b>					
<i>INDIA</i>					
JAIPRAKASH POWER VENTURES LTD 5% 02/13/2015	USD	1,700,000	171,520,442	177,381,982	1.42%
STERLITE INDUSTRIES INDIA LTD 4% 10/30/2014	USD	2,300,000	213,591,658	237,175,785	1.89%
TATA POWER CO LTD 1.75% 11/21/2014	USD	1,900,000	191,761,552	211,822,221	1.69%
TATA STEEL LTD 4.5% 11/21/2014	USD	1,800,000	174,185,707	187,423,230	1.50%
			751,059,359	813,803,218	6.50%
<i>JERSEY</i>					
VEDANTA RESOURCES JERSEY LTD 5.5% 07/13/2016	USD	2,400,000	232,898,964	249,146,259	1.99%
			232,898,964	249,146,259	1.99%
<i>LUXEMBOURG</i>					
ARCELORMITTAL 5% 05/15/2014	USD	1,700,000	165,189,333	175,953,371	1.40%
CONTROLINVESTE INTERNATIONAL FINANCE 2.75% 01/28/2015	EUR	1,620,840	201,103,794	228,105,025	1.82%
KLOECKNER & CO FINANCIAL SERVICES SA 2.5% 12/22/2017	EUR	1,450,000	171,911,974	203,712,395	1.63%
TMK BONDS SA 5.25% 02/11/2015	USD	2,900,000	286,961,786	295,410,109	2.36%
			825,166,887	903,180,900	7.21%
<i>MARSHALL ISLANDS</i>					
DRYSHIPS INC 5% 12/01/2014	USD	2,150,000	175,164,319	219,905,466	1.75%
			175,164,319	219,905,466	1.75%
<i>NETHERLANDS</i>					
PORTUGAL TELECOM INTERNATIONAL FINANCE BV 4.125% 08/28/2014	EUR	2,000,000	249,301,588	287,585,610	2.29%
SALZGITTER FINANCE BV 1.125% 10/06/2016	EUR	900,000	108,156,065	127,258,468	1.02%
			357,457,653	414,844,078	3.31%
<i>PORTUGAL</i>					
PARPUBLICA - PARTICIPACOES PUBLICAS SGPS SA 5.25% 09/28/2017	EUR	1,600,000	217,383,594	259,991,523	2.07%
			217,383,594	259,991,523	2.07%
<i>SINGAPORE</i>					
CAPITALAND LTD 3.125% 03/05/2018	SGD	3,000,000	247,342,446	264,909,473	2.11%
OLAM INTERNATIONAL LTD 6% 10/15/2016	USD	2,600,000	232,763,908	288,989,095	2.31%
			480,106,354	553,898,568	4.42%
<i>SOUTH KOREA</i>					
CELLTRION INC 2.75% 03/27/2018	USD	2,500,000	203,817,195	233,068,185	1.86%
			203,817,195	233,068,185	1.86%



(2014年3月31日現在)

銘柄	通貨	額面	原価	時価	純資産比率
<b>I. TRANSFERABLE SECURITIES ADMITTED TO AN OFFICIAL STOCK EXCHANGE OR DEALT IN ON ANOTHER REGULATED MARKET (continued)</b>					
<i>SPAIN</i>					
ABENGOA SA 4.5% 02/03/2017	EUR	1,400,000	156,545,103	211,583,474	1.69%
SACYR SA 6.5% 05/01/2016	EUR	1,350,000	114,678,186	191,292,012	1.53%
			271,223,289	402,875,486	3.22%
<i>TAIWAN</i>					
AU OPTRONICS CORP 0% 10/13/2015	USD	2,900,000	272,913,156	316,725,226	2.52%
			272,913,156	316,725,226	2.52%
<i>UNITED KINGDOM</i>					
HOCHSCHILD MINING PLC 5.75% 10/20/2014	USD	2,700,000	268,881,224	282,283,215	2.25%
SVG CAPITAL PLC 8.25% 06/05/2016	GBP	1,350,000	217,674,854	255,668,737	2.04%
			486,556,078	537,951,952	4.29%
<i>UNITED STATES OF AMERICA</i>					
ANNALY CAPITAL MANAGEMENT INC 5% 05/15/2015	USD	1,450,000	140,783,344	153,230,195	1.22%
APOLLO INVESTMENT CORP 5.75% 01/15/2016	USD	2,500,000	260,534,659	274,761,409	2.19%
ARES CAPITAL CORP 5.75% 02/01/2016	USD	1,600,000	164,270,180	179,848,065	1.44%
BGC PARTNERS INC 4.5% 07/15/2016	USD	1,950,000	191,892,952	212,990,487	1.70%
CHESAPEAKE ENERGY CORP 2.5% 05/15/2037	USD	2,500,000	228,631,992	262,470,144	2.09%
DIGITAL RIVER INC 2% 11/01/2030	USD	1,250,000	124,414,810	126,563,801	1.01%
FIFTH STREET FINANCE CORP 5.375% 04/01/2016	USD	1,550,000	160,813,808	169,582,670	1.35%
NUANCE COMMUNICATIONS INC 2.75% 11/01/2031	USD	1,500,000	145,065,155	155,523,315	1.24%
OMNICARE INC 3.25% 12/15/2035	USD	1,600,000	151,535,847	176,021,956	1.40%
PROSPECT CAPITAL CORP 5.375% 10/15/2017	USD	2,700,000	268,583,576	291,954,137	2.33%
TIBCO SOFTWARE INC 2.25% 05/01/2032	USD	1,800,000	168,675,862	186,281,323	1.49%
TOWER GROUP INTERNATIONAL LTD 5% 09/15/2014	USD	1,750,000	175,071,453	170,266,387	1.36%
WEBMD HEALTH CORP 2.25% 03/31/2016	USD	1,840,000	184,571,915	192,457,960	1.54%
			2,364,845,553	2,551,951,849	20.36%
<b>TOTAL I.</b>			<b>10,035,306,954</b>	<b>11,247,511,475</b>	<b>89.74%</b>
<b>II. SECURITIES NOT ADMITTED TO ANY REGULATED MARKET</b>					
<b>BONDS</b>					
<i>BERMUDA</i>					
SHIP FINANCE INTERNATIONAL LTD 3.75% 02/10/2016	USD	1,600,000	153,679,940	176,903,514	1.41%
			153,679,940	176,903,514	1.41%
<i>CAYMAN ISLANDS</i>					
CHAOWEI POWER HOLDINGS LTD 7.25% 09/24/2017	CNY	12,000,000	192,637,771	197,755,050	1.58%
FUFENG GROUP LTD 3% 11/27/2018	CNY	7,000,000	113,531,750	117,855,549	0.94%
VIPSHOP HOLDINGS LTD 1.5% 03/15/2019	USD	700,000	72,010,222	72,850,044	0.58%
			378,179,743	388,460,643	3.10%

(2014年3月31日現在)

銘柄	通貨	額面	原価	時価	純資産比率
<b>II. SECURITIES NOT ADMITTED TO ANY REGULATED MARKET (continued)</b>					
<i>SPAIN</i>					
CAJA DE AHORROS Y PENSIONES DE BARCELONA 1% 11/25/2017	EUR	1,000,000	134,478,846	164,945,986	1.32%
			134,478,846	164,945,986	1.32%
<i>UNITED STATES OF AMERICA</i>					
OWENS-BROCKWAY GLASS CONTAINER INC 3% 06/01/2015	USD	2,100,000	204,982,130	223,861,689	1.79%
			204,982,130	223,861,689	1.79%
<b>TOTAL II.</b>			<b>871,320,659</b>	<b>954,171,832</b>	<b>7.62%</b>
<b>TOTAL INVESTMENTS IN SECURITIES</b>			<b>10,906,627,613</b>	<b>12,201,683,307</b>	<b>97.36%</b>
CASH AT BANKS				418,271,499	3.34%
OTHER NET LIABILITIES				(87,376,368)	-0.70%
<b>TOTAL NET ASSETS</b>				<b>12,532,578,438</b>	<b>100.00%</b>

## 為替予約取引

(2014年3月31日現在)

取引日	決済日	通貨	売却	通貨	購入	価格 (日本円)	未実現 評価益 (日本円)	取引相手
02/19/2014	04/04/2014	JPY	100,389,943	USD	982,881.00	101,219,808	829,865	ROYAL BANK OF SCOTLAND PLC, LONDON
03/19/2014	04/04/2014	JPY	73,666,544	CNY	4,500,000.00	74,522,980	856,436	J.P. MORGAN CHASE, LONDON
03/19/2014	04/04/2014	JPY	77,686,731	EUR	550,000.00	78,064,123	377,392	UBS AG, LONDON
03/19/2014	04/04/2014	JPY	177,772,001	USD	1,750,000.00	180,219,759	2,447,758	J.P. MORGAN CHASE, LONDON
03/19/2014	04/04/2014	JPY	74,369,663	USD	732,100.00	75,393,664	1,024,001	J.P. MORGAN CHASE, LONDON
03/20/2014	04/04/2014	JPY	65,552,935	CNY	4,000,000.00	66,242,649	689,714	J.P. MORGAN CHASE, LONDON
03/20/2014	04/04/2014	JPY	388,989,282	USD	3,800,000.00	391,334,334	2,345,052	UBS AG, LONDON
03/20/2014	04/04/2014	JPY	66,523,005	USD	649,857.00	66,924,044	401,039	UBS AG, LONDON
03/25/2014	04/04/2014	JPY	61,947,484	CNY	3,750,000.00	62,102,483	154,999	J.P. MORGAN CHASE, LONDON
03/25/2014	04/04/2014	JPY	62,315,915	USD	609,756.00	62,794,341	478,426	J.P. MORGAN CHASE, LONDON
03/31/2014	06/27/2014	USD	3,104,839.00	JPY	320,403,522	(319,602,317)	801,205	ROYAL BANK OF SCOTLAND PLC, LONDON
03/31/2014	06/27/2014	JPY	319,565,606	USD	3,104,839.00	319,602,317	36,711	J.P. MORGAN CHASE, LONDON
03/31/2014	06/27/2014	CNY	19,250,000.00	JPY	319,565,606	(318,176,769)	1,388,837	J.P. MORGAN CHASE, LONDON
02/10/2014	04/04/2014	JPY	627,989,984	USD	6,143,814.00	632,706,715	4,716,731	J.P. MORGAN CHASE, LONDON
02/10/2014	04/04/2014	CNY	37,500,000.00	JPY	627,989,985	(621,024,830)	6,965,155	J.P. MORGAN CHASE, LONDON
02/27/2014	04/04/2014	JPY	76,801,450	EUR	550,000.00	78,064,123	1,262,673	HSBC BANK PLC, LONDON
03/14/2014	04/04/2014	JPY	346,123,017	EUR	2,450,000.00	347,740,186	1,617,169	CIBC, TORONTO
02/28/2014	04/04/2014	JPY	132,500,333	EUR	940,000.00	133,418,683	918,350	UBS AG, LONDON
03/21/2014	04/04/2014	JPY	103,054,174	EUR	730,000.00	103,612,382	558,208	UBS AG, LONDON
03/21/2014	04/04/2014	JPY	154,442,045	USD	1,510,000.00	155,503,906	1,061,861	UBS AG, LONDON
03/17/2014	04/04/2014	JPY	63,710,190	EUR	450,000.00	63,870,646	160,456	HSBC BANK PLC, LONDON
03/17/2014	04/04/2014	JPY	111,784,751	USD	1,100,000.00	113,280,991	1,496,240	HSBC BANK PLC, LONDON
03/03/2014	04/04/2014	JPY	85,863,226	EUR	615,000.00	87,289,883	1,426,657	UBS AG, LONDON
03/10/2014	04/04/2014	JPY	47,207,546	GBP	275,000.00	47,212,651	5,105	UBS AG, LONDON
03/26/2014	04/04/2014	JPY	143,255,001	USD	1,400,000.00	144,175,807	920,806	UBS AG, LONDON
<b>TOTAL</b>							<b>32,940,846</b>	

(2014年3月31日現在)

取引日	決済日	通貨	売却	通貨	購入	価格 (日本円)	未実現 評価益 (日本円)	取引相手
02/19/2014	04/04/2014	USD	982,881.00	JPY	101,219,663	(101,219,808)	(145)	J.P. MORGAN CHASE, LONDON
02/19/2014	04/04/2014	USD	50,300,000.00	JPY	5,127,954,233	(5,180,030,786)	(52,076,553)	ROYAL BANK OF SCOTLAND PLC, LONDON
02/19/2014	04/04/2014	EUR	28,750,000.00	JPY	4,028,651,263	(4,080,624,627)	(51,973,364)	BARCLAYS BANK PLC, LONDON
02/19/2014	04/04/2014	AUD	4,200,000.00	JPY	385,726,740	(400,775,558)	(15,048,818)	HSBC BANK PLC, LONDON
02/19/2014	04/04/2014	JPY	101,219,662	CNY	6,000,000.00	99,363,973	(1,855,689)	J.P. MORGAN CHASE, LONDON
02/19/2014	04/04/2014	GBP	2,050,000.00	JPY	348,089,386	(351,948,852)	(3,859,466)	UBS AG, LONDON
02/19/2014	04/04/2014	HKD	39,000,000.00	JPY	512,783,311	(517,774,708)	(4,991,397)	HSBC BANK PLC, LONDON
02/19/2014	04/04/2014	SGD	3,500,000.00	JPY	283,039,051	(286,619,770)	(3,580,719)	UBS AG, LONDON
03/19/2014	04/04/2014	USD	732,100.00	JPY	73,666,544	(75,393,664)	(1,727,120)	J.P. MORGAN CHASE, LONDON
03/20/2014	04/04/2014	USD	649,857.00	JPY	65,552,935	(66,924,044)	(1,371,109)	J.P. MORGAN CHASE, LONDON
03/25/2014	04/04/2014	USD	609,756.00	JPY	61,947,484	(62,794,341)	(846,857)	J.P. MORGAN CHASE, LONDON
03/31/2014	04/04/2014	USD	3,127,539.00	JPY	318,938,875	(322,082,429)	(3,143,554)	J.P. MORGAN CHASE, LONDON
03/31/2014	04/04/2014	JPY	318,938,874	CNY	19,250,000.00	318,792,746	(146,128)	J.P. MORGAN CHASE, LONDON
03/31/2014	04/04/2014	JPY	322,889,589	USD	3,127,539.00	322,082,429	(807,160)	ROYAL BANK OF SCOTLAND PLC, LONDON
02/10/2014	04/04/2014	USD	6,143,814.00	JPY	627,000,836	(632,706,715)	(5,705,879)	HSBC BANK PLC, LONDON
03/11/2014	04/04/2014	JPY	271,606,901	EUR	1,900,000.00	269,676,062	(1,930,839)	J.P. MORGAN CHASE, LONDON
03/12/2014	05/23/2014	USD	36,400,000.00	JPY	3,738,651,306	(3,747,567,170)	(8,915,864)	UBS AG, LONDON
<b>TOTAL</b>							<b>(157,980,661)</b>	

As at March 31, 2014, the unrealized appreciation on these contracts was JPY 32,940,846, the unrealized loss on these contracts was JPY 157,980,661. These are disclosed in the statement of net assets.

# マネー・プール マザーファンド

## 運用報告書（全体版）

第11期（決算日 2015年1月14日）

（計算期間：2014年7月15日～2015年1月14日）

●当ファンドの仕組みは次の通りです。

運用方針	わが国の公社債に投資し、安定した収益の確保を目指して運用を行います。
主な投資対象	わが国の公社債
主な投資制限	外貨建資産への投資は行いません。

## 国際投信投資顧問

〒100-0005 東京都千代田区丸の内三丁目1番1号  
ホームページ <http://www.kokusai-am.co.jp>

## ■ 最近5期の運用実績

決算期	基準価額	騰落率		債券組入率	債券先物率	純資産額
		期騰	中率			
7期 (2013年1月15日)	円 10,034	% 0.0	% 89.3	% —	百万円 896	
8期 (2013年7月16日)	10,039	0.0	91.6	—	1,854	
9期 (2014年1月14日)	10,042	0.0	90.4	—	1,437	
10期 (2014年7月14日)	10,045	0.0	93.4	—	1,284	
11期 (2015年1月14日)	10,047	0.0	84.8	—	1,179	

(注) 債券先物比率は買建比率－売建比率です。

※当ファンドの値動きを表す適切な指数が存在しないため、ベンチマーク等はありません。

## ■ 当期の基準価額等の推移

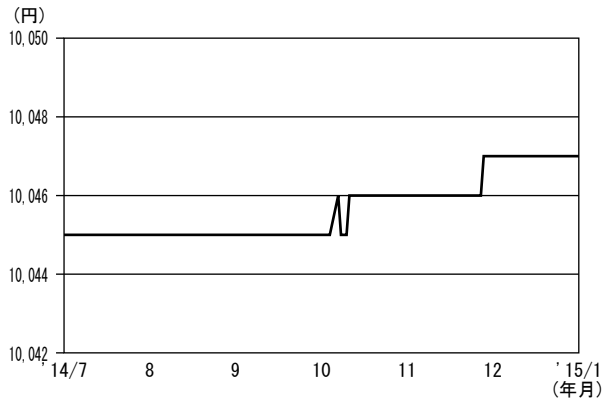
年月日	基準価額	騰落率		債券組入比率	債券先物比率
		騰	落		
(期首) 2014年 7月14日	円 10,045	% —	% 93.4	% —	
7月末	10,045	0.0	87.0	—	
8月末	10,045	0.0	94.4	—	
9月末	10,045	0.0	94.5	—	
10月末	10,046	0.0	83.4	—	
11月末	10,046	0.0	99.2	—	
12月末	10,047	0.0	92.5	—	
(期末) 2015年 1月14日	10,047	0.0	84.8	—	

(注1) 騰落率は期首比です。

(注2) 債券先物比率は買建比率－売建比率です。

## □ 運用経過

### ■ 基準価額等の推移について (作成対象期間：2014年7月15日～2015年1月14日)



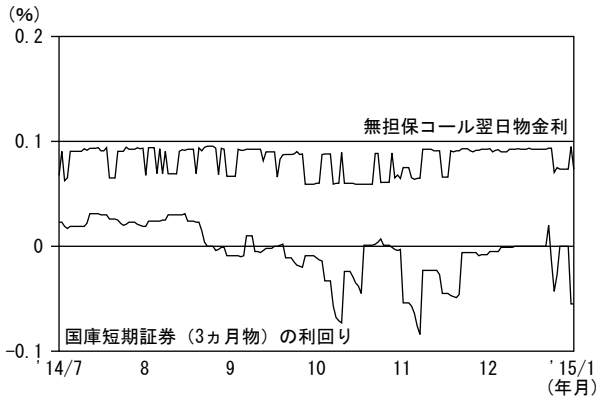
当マザーファンドの作成対象期間中の騰落率はプラス0.0%となりました。

### ■ 基準価額の主な変動要因 (作成対象期間：2014年7月15日～2015年1月14日)

日銀による金融緩和政策の影響から、短期金利は低位で推移しました。これらを受けて、基準価額は10,045円から10,047円の間で推移しました。

## 投資環境について (作成対象期間：2014年7月15日～2015年1月14日)

### > 国内短期金融市場の動向



#### 〈無担保コール翌日物金利の推移〉

日銀による金融緩和政策の影響を受けて、無担保コール翌日物金利は0.1%を下回る水準で推移しました。

#### 〈国庫短期証券(3ヵ月物)の利回りの推移〉

2014年8月まで低位で推移していた国庫短期証券(3ヵ月物)の利回りは、9月以降日銀による短期国債の買入れや短期国債の需給の引き締めなどから、マイナスとなりました。10月末の日銀による追加の金融緩和政策を受けて、日銀の短期国債の買入れが減少するとの見通しなどから、11月初旬にかけて同利回りは0%程度まで上昇しました。その後も、一時的に同利回りは0%程度まで上昇する場面がはあったものの、おむねマイナスで推移しました。

## ポートフォリオについて (作成対象期間：2014年7月15日～2015年1月14日)

わが国の短期国債(国庫短期証券)現先取引およびコール・ローンへの投資を通じて、常時適正な流動性を保持するように運用を行いました。

## ■ 今後の運用方針

引き続き、わが国の短期国債(国庫短期証券)現先取引およびコール・ローンでの運用を行います。



## ■ 1万口（元本10,000円）当たりの費用の明細

当期に発生した費用はありません。

## ■ 当期の売買及び取引の状況（2014年7月15日から2015年1月14日まで）

公社債

国		買付額	売付額
内 証 券		千円	千円
	国債	362,921,039	363,121,089

(注1) 金額は受渡代金です。(経過利子分は含まれていません。)

(注2) 金額の単位未満は切り捨てです。

## ■ 当期の主要な売買銘柄（2014年7月15日から2015年1月14日まで）

国内の現先取引のみであるため記載がありません。

## ■ 当期の利害関係人<sup>※</sup>との取引状況等（2014年7月15日から2015年1月14日まで）

(1) 利害関係人との取引状況

区 分	当 期					
	買付額等 A	うち利害関係人との取引状況 B	$\frac{B}{A}$	売付額等 C	うち利害関係人との取引状況 D	$\frac{D}{C}$
	百万円	百万円	%	百万円	百万円	%
現 先 取 引 (公社債)	362,921	—	—	363,121	—	—

(2) 売買委託手数料総額に対する利害関係人への支払比率

項 目	当 期
売 買 委 託 手 数 料 総 額 (A)	—千円
う ち 利 害 関 係 人 へ の 支 払 額 (B)	—千円
(B) / (A)	—%

<sup>※</sup>利害関係人とは、投資信託及び投資法人に関する法律第11条第1項に規定される利害関係人であり、当期における利害関係人との取引はありません。

## ■ 組入資産の明細

### ① 国内（邦貨建）公社債

区 分	決 算 期		当 期		末		
	額 面 金 額	評 価 額	組 入 比 率	うちBB格 以下組入比率	残 存 期 間 別 組 入 比 率		
					5 年 以 上	2 年 以 上	2 年 未 満
	千円	千円	%	%	%	%	%
国 債 証 券	1,000,000 (1,000,000)	1,000,095 (1,000,095)	84.8 (84.8)	— (—)	— (—)	— (—)	84.8 (84.8)
合 計	1,000,000 (1,000,000)	1,000,095 (1,000,095)	84.8 (84.8)	— (—)	— (—)	— (—)	84.8 (84.8)

(注1) ( )内は非上場債で内書きです。

(注2) 組入比率は、純資産総額に対する評価額の割合です。

(注3) 額面金額・評価額の単位未満は切り捨てです。

(注4) 一印は組み入れがありません。

(注5) 評価については金融商品取引業者、価格情報会社等よりデータを入手しています。

(注6) BB格以下組入比率の計算においては、Moody'sとS&Pの格付けのうち高いものを採用しています。

### ② 国内（邦貨建）公社債銘柄別

銘 柄	決 算 期		当 期		末
	利 率	額 面 金 額	評 価 額	償 還 年 月 日	
(国債証券)	%	千円	千円		
第491回国庫短期証券※	—	140,000	140,009	—	
第503回国庫短期証券※	—	860,000	860,086	—	
合 計	—	1,000,000	1,000,095		

(注1) 額面金額・評価額の単位未満は切り捨てです。

(注2) ※印は現先で保有している債券です。

## ■ 投資信託財産の構成

2015年1月14日現在

項 目	当 期		末
	評 価 額	比 率	
公 社 債	千円 1,000,095	% 84.6	
コ ー ル ・ ロ ー ン 等 、 そ の 他	182,017	15.4	
投 資 信 託 財 産 総 額	1,182,112	100.0	

(注) 評価額の単位未満は切り捨てです。

## ■ 資産、負債、元本及び基準価額の状況

(2015年1月14日) 現在

項 目	当 期 末
	円
(A) 資 産	1,182,112,098
コール・ローン等	182,016,731
公 社 債(評価額)	1,000,095,100
未 収 利 息	267
(B) 負 債	2,125,332
未 払 解 約 金	2,125,332
(C) 純 資 産 総 額(A-B)	1,179,986,766
元 本	1,174,422,749
次 期 繰 越 損 益 金	5,564,017
(D) 受 益 権 総 口 数	1,174,422,749口
1万口当たり基準価額(C/D)	10,047円

## ■ 損益の状況

当期 (自2014年7月15日 至2015年1月14日)

項 目	当 期
	円
(A) 配 当 等 収 益	345,884
受 取 利 息	345,884
(B) 当 期 損 益 金(A)	345,884
(C) 前 期 繰 越 損 益 金	5,705,383
(D) 追 加 信 託 差 損 益 金	102,286,802
(E) 解 約 差 損 益 金	△102,774,052
(F) 計 (B+C+D+E)	5,564,017
次 期 繰 越 損 益 金(F)	5,564,017

(注1) 損益の状況の中で

- ・ (D) 追加信託差損益金とは、信託の追加設定の際、追加設定をした価額から元本を差し引いた差額分をいいます。
- ・ (E) 解約差損益金とは、中途解約の際、元本から解約価額を差し引いた差額分をいいます。

(注2) 当マザーファンドの期首元本額は1,278,766,161円、期中追加設定元本額は22,249,585,285円、期中一部解約元本額は22,353,928,697円です。

(注3) 1口当たり純資産額は、当期末10,047円です。

(注4) 当マザーファンドを投資対象とする投資信託の当期末元本額は以下の通りです。

ファン ド 名	当 期 末
	元 本 額
	円
世界好利回りCBファンド 2013-03 為替ヘッジあり	99,642
世界好利回りCBファンド 2013-03 円高ヘッジ・円安追随型	99,642
短期ハイ・イールド債ファンド (為替ヘッジあり) 2013-12	99,582
短期ハイ・イールド債ファンド (為替ヘッジあり) 2014-02	99,572
短期ハイ・イールド債ファンド (為替ヘッジあり) 2014-03	99,572
短期ハイ・イールド債ファンド (為替ヘッジあり) 2014-04	99,562
先進国高利回り社債ファンド (為替ヘッジあり) 2014-09	99,553
先進国高利回り社債ファンド (為替ヘッジなし・早期償還条項付) 2014-09	99,553
先進国高利回り社債ファンド (為替ヘッジあり) 2014-12	99,533
先進国高利回り社債ファンド (為替ヘッジなし・早期償還条項付) 2014-12	99,533
新興国公社債オープン (通貨選択型) 円コース (毎月決算型)	3,324,093
新興国公社債オープン (通貨選択型) 米ドルコース (毎月決算型)	200,000
新興国公社債オープン (通貨選択型) 豪ドルコース (毎月決算型)	1,904,380
新興国公社債オープン (通貨選択型) 南アフリカ・ランドコース (毎月決算型)	93,548
新興国公社債オープン (通貨選択型) ブラジル・レアルコース (毎月決算型)	21,243,807
新興国公社債オープン (通貨選択型) 中国元コース (毎月決算型)	19,989
新興国公社債オープン (通貨選択型) マナー・プール・ファンド (年2回決算型)	8,038,528
世界投資適格債オープン (通貨選択型) 円コース (毎月決算型)	5,154,901
世界投資適格債オープン (通貨選択型) 米ドルコース (毎月決算型)	49,966
世界投資適格債オープン (通貨選択型) 豪ドルコース (毎月決算型)	995,161
世界投資適格債オープン (通貨選択型) ブラジル・レアルコース (毎月決算型)	2,234,005
世界投資適格債オープン (通貨選択型) 中国元コース (毎月決算型)	28,349
世界投資適格債オープン (通貨選択型) インドネシア・ルピアコース (毎月決算型)	1,013,875
世界投資適格債オープン (通貨選択型) マナー・プール・ファンドII (年2回決算型)	8,433,492
日本株 2.5フルペア・オープンII (マナー・プール・ファンド) Ⅲ	529,553,178
マナー・プール・ファンドIV	17,501,066
マナー・プール・ファンドVI	326,365,828
マナー・プール・ファンドVII (適格機関投資家専用)	976,834
米国ハイ・イールド債オープン (通貨選択型) 円コース (毎月決算型)	4,314,823
米国ハイ・イールド債オープン (通貨選択型) 米ドルコース (毎月決算型)	119,857
米国ハイ・イールド債オープン (通貨選択型) 豪ドルコース (毎月決算型)	769,078
米国ハイ・イールド債オープン (通貨選択型) ブラジル・レアルコース (毎月決算型)	15,855,020
米国ハイ・イールド債オープン (通貨選択型) 中国元コース (毎月決算型)	19,977
米国ハイ・イールド債オープン (通貨選択型) インドネシア・ルピアコース (毎月決算型)	554,401
米国ハイ・イールド債オープン (通貨選択型) 資源国通貨/バスケットコース (毎月決算型)	1,608,548
米国ハイ・イールド債オープン (通貨選択型) トルコ・リラコース (毎月決算型)	19,961
米国ハイ・イールド債オープン (通貨選択型) メキシコ・ペソコース (毎月決算型)	19,925
米国ハイ・イールド債オープン (通貨選択型) マナー・プール・ファンドV (年2回決算型)	85,774,045
米国高利回り社債ファンド (毎月決算型)	999
米国高利回り社債・円ファンド (毎月決算型)	999
米国高利回り社債・ブラジル・レアルファンド (毎月決算型)	999
国際オルタナティブ戦略 QTX-ウィントン・アルファ・インベストメント・オープン (円ヘッジ) 成長型	99,562
国際オルタナティブ戦略 QTX-ウィントン・アルファ・インベストメント・オープン (円ヘッジ) 分配型	99,562
国際オルタナティブ戦略 QTX-ウィントン・アルファ・インベストメント・オープン (円ヘッジなし) 成長型	99,562
国際オルタナティブ戦略 QTX-ウィントン・アルファ・インベストメント・オープン (円ヘッジなし) 分配型	99,561
トレンド・アロケーション・オープン	997,308
エマージング社債オープン (毎月決算型) 為替ヘッジあり	99,682
エマージング社債オープン (毎月決算型) 為替ヘッジなし	99,682
国際オーストラリア債券オープン (毎月決算型)	997

ファン ド 名	当 期 末
	元 本 額
	円
リスク・パリティαオープン	99,995
欧州ハイ・イールド債券ファンド (毎月決算型) 為替ヘッジあり	9,963
欧州ハイ・イールド債券ファンド (毎月決算型) 為替ヘッジなし	39,849
米国エネルギー-MLPオープン (毎月決算型) 為替ヘッジあり	996,215
米国エネルギー-MLPオープン (毎月決算型) 為替ヘッジなし	996,215
国際 アジア・リート・ファンド (通貨選択型) 為替ヘッジなしコース (毎月決算型)	99,602
国際 アジア・リート・ファンド (通貨選択型) 円コース (毎月決算型)	99,602
国際 アジア・リート・ファンド (通貨選択型) インド・ルピーコース (毎月決算型)	99,602
国際 アジア・リート・ファンド (通貨選択型) インドネシア・ルピアコース (毎月決算型)	99,602
国際 アジア・リート・ファンド (通貨選択型) マレーシア・リンギコース (毎月決算型)	99,602
国際 アジア・リート・ファンド (通貨選択型) 円コース (1年決算型)	99,592
国際・キャピタル 日本株式オープン (通貨選択型) 円コース (毎月決算型)	99,592
国際・キャピタル 日本株式オープン (通貨選択型) 米ドルコース (1年決算型)	99,592
国際・キャピタル 日本株式オープン (通貨選択型) 豪ドルコース (毎月決算型)	99,592
国際・キャピタル 日本株式オープン (通貨選択型) ユーロコース (1年決算型)	99,592
国際・キャピタル 日本株式オープン (通貨選択型) ユーロコース (毎月決算型)	99,592
国際・キャピタル 日本株式オープン (通貨選択型) 豪ドルコース (1年決算型)	99,592
国際・キャピタル 日本株式オープン (通貨選択型) 豪ドルコース (毎月決算型)	99,592
国際・キャピタル 日本株式オープン (通貨選択型) ブラジル・レアルコース (1年決算型)	99,592
国際・キャピタル 日本株式オープン (通貨選択型) ブラジル・レアルコース (毎月決算型)	99,592
国際・キャピタル 日本株式オープン (通貨選択型) メキシコ・ペソコース (1年決算型)	99,592
国際・キャピタル 日本株式オープン (通貨選択型) メキシコ・ペソコース (毎月決算型)	99,592
国際・キャピタル 日本株式オープン (通貨選択型) トルコ・リラコース (1年決算型)	9,960
国際・キャピタル 日本株式オープン (通貨選択型) トルコ・リラコース (毎月決算型)	9,960
国際・キャピタル 日本株式オープン (通貨選択型) ロシア・ルーブルコース (1年決算型)	9,986
国際・キャピタル 日本株式オープン (通貨選択型) ロシア・ルーブルコース (毎月決算型)	9,986
国際・キャピタル 日本株式オープン (通貨選択型) 中国元コース (1年決算型)	9,960
国際・キャピタル 日本株式オープン (通貨選択型) 中国元コース (毎月決算型)	9,960
国際・キャピタル 日本株式オープン (通貨選択型) 南アフリカ・ランドコース (1年決算型)	9,960
国際・キャピタル 日本株式オープン (通貨選択型) 南アフリカ・ランドコース (毎月決算型)	9,960
国際・キャピタル 日本株式オープン (通貨選択型) インドネシア・ルピアコース (1年決算型)	9,986
国際・キャピタル 日本株式オープン (通貨選択型) インドネシア・ルピアコース (毎月決算型)	99,592
国際・キャピタル 日本株式オープン (通貨選択型) マナー・プール・ファンドIX (年2回決算型)	93,171,536
国際・キャピタル 日本株式オープン (通貨選択型) マナー・プール・ファンドX (年2回決算型)	38,334,180
欧州アクティブ株式オープン (為替ヘッジあり)	4,979
欧州アクティブ株式オープン (為替ヘッジなし)	4,979
US短期ハイ・イールド債オープン 為替プレミアムコース (毎月決算型)	99,562
US短期ハイ・イールド債オープン 為替ヘッジありコース (毎月決算型)	9,957
US短期ハイ・イールド債オープン 為替ヘッジなしコース (年2回決算型)	9,957
US短期ハイ・イールド債オープン 為替ヘッジなしコース (毎月決算型)	9,957
US短期ハイ・イールド債オープン 為替ヘッジなしコース (年2回決算型)	9,957
優先証券プラス・オープン 為替ヘッジありコース (毎月決算型)	9,956
優先証券プラス・オープン 為替ヘッジなしコース (毎月決算型)	9,956
優先証券プラス・オープン 為替ヘッジありコース (年2回決算型)	9,956
優先証券プラス・オープン 為替ヘッジなしコース (年2回決算型)	9,956
米国成長株オープン	996
合 計	1,174,422,749