

# 運用報告書（全体版）

追加型投信／国内／株式／インデックス型

## マイ・インデックス・オープン225

作成対象期間：2014年3月29日～2015年3月30日

第24期（決算日 2015年3月30日）

### <受益者のみなさまへ>

平素は格別のご愛顧を賜り厚く御礼申し上げます。

さて、このたび「マイ・インデックス・オープン225」は、2015年3月30日に第24期の決算を行いましたので、期中の運用状況をご報告申し上げます。

今後とも一層のご愛顧を賜りますようお願い申し上げます。

当ファンドの仕組みは次の通りです。

|        |  |   |
|--------|--|---|
| 商品分類   | 追加型投信／国内／株式／インデックス型  |   |
| 信託期間   | 2021年3月26日まで（1991年3月29日設定）   |   |
| 運用方針   | ファミリーファンド方式により、わが国の株式市場全体の長期的成長をとらえることを目標に、日経平均株価に連動する投資成果を目指して運用を行います。  |   |
| 主要投資対象 | 当ファンド  | マイ・インデックス・オープン225 マザーファンド受益証券   |
|        | マザーファンド  | わが国の金融商品取引所上場株式の中から、原則として日経平均株価に採用された銘柄   |
| 運用方法   | ・日経平均株価に連動する投資成果を目指し、原則として同指数に採用されている銘柄に等株数投資を行います。<br>・投資成果を日経平均株価の動きにできるだけ連動させるよう、ポートフォリオ管理を行います。  |   |
| 主な投資制限 | 当ファンド  | ・マザーファンドへの投資は、制限を設けません。<br>・株式の実質組入比率については、制限を設けません。<br>・株式以外の資産への実質投資は、原則として信託財産総額の50%以下とします。<br>・外貨建資産への投資は行いません。 |
|        | マザーファンド  | ・株式の組入比率については、制限を設けません。<br>・株式以外の資産への投資は、原則として信託財産総額の50%以下とします。<br>・外貨建資産への投資は行いません。                                |
| 分配方針   | 毎年3月28日（休業日の場合は翌営業日）に決算を行い、収益分配方針に基づいて分配を行います。分配対象額の範囲は、経費控除後の配当等収益と売買益（評価益を含みます。）等の全額とします。基準価額水準・市況動向、残存信託期間等を勘案して、分配金額を決定します。（ただし、分配対象収益が少額の場合には分配を行わない場合もあります。） |   |

当ファンドは、ファミリーファンド方式で運用を行います。ファミリーファンド方式とは、受益者から投資された資金をまとめた投資信託をベビーフンドとし、その資金の全部または一部をマザーファンドに投資して、マザーファンドにおいて実質的な運用を行う仕組みです。

本報告書に関するお問い合わせ先は、以下の通りです。

コールセンター

フリーダイヤル **0120-759311**

受付時間は営業日の午前9時～午後5時

国際投信投資顧問

〒100-0005 東京都千代田区丸の内三丁目1番1号

ホームページ <http://www.kokusai-am.co.jp>

■ 最近5期の運用実績

| 決算期              | 基準価額       |            |            | ベンチマーク<br>〔日経平均株価〕 |            | 株式組入<br>比率 | 株式先物<br>比率 | 純資産<br>総額    |
|------------------|------------|------------|------------|--------------------|------------|------------|------------|--------------|
|                  | (分配落)      | 税込み<br>分配金 | 期中<br>騰落率  | 期中<br>騰落率          |            |            |            |              |
| 20期 (2011年3月28日) | 円<br>2,909 | 円<br>10    | %<br>△13.6 | 円<br>9,478.53      | %<br>△13.7 | %<br>96.5  | %<br>3.2   | 百万円<br>3,075 |
| 21期 (2012年3月28日) | 3,186      | 10         | 9.9        | 10,182.57          | 7.4        | 97.8       | 1.9        | 3,262        |
| 22期 (2013年3月28日) | 3,895      | 10         | 22.6       | 12,335.96          | 21.1       | 96.3       | 3.5        | 3,527        |
| 23期 (2014年3月28日) | 4,636      | 10         | 19.3       | 14,696.03          | 19.1       | 97.1       | 2.6        | 1,257        |
| 24期 (2015年3月30日) | 6,158      | 10         | 33.0       | 19,411.40          | 32.1       | 95.0       | 4.7        | 1,491        |

(注1) 基準価額の騰落率は分配金込みです。

(注2) 当ファンドは親投資信託を組み入れていますので、「株式組入比率」、「株式先物比率」は実質比率を記載しています。

(注3) 株式先物比率は買建比率－売建比率です。

■ 当期の基準価額と市況等の推移

| 年月日                 | 基準価額       |        | ベンチマーク<br>〔日経平均株価〕 |        | 株式組入<br>比率 | 株式先物<br>比率 |
|---------------------|------------|--------|--------------------|--------|------------|------------|
|                     | 騰落率        | 騰落率    |                    |        |            |            |
| (期首)<br>2014年 3月28日 | 円<br>4,636 | %<br>— | 円<br>14,696.03     | %<br>— | %<br>97.1  | %<br>2.6   |
| 3月末                 | 4,677      | 0.9    | 14,827.83          | 0.9    | 97.2       | 2.6        |
| 4月末                 | 4,507      | △ 2.8  | 14,304.11          | △ 2.7  | 92.4       | 7.2        |
| 5月末                 | 4,611      | △ 0.5  | 14,632.38          | △ 0.4  | 93.6       | 6.1        |
| 6月末                 | 4,779      | 3.1    | 15,162.10          | 3.2    | 94.3       | 5.4        |
| 7月末                 | 4,920      | 6.1    | 15,620.77          | 6.3    | 95.9       | 3.8        |
| 8月末                 | 4,858      | 4.8    | 15,424.59          | 5.0    | 97.8       | 1.8        |
| 9月末                 | 5,120      | 10.4   | 16,173.52          | 10.1   | 94.0       | 5.8        |
| 10月末                | 5,194      | 12.0   | 16,413.76          | 11.7   | 95.4       | 4.3        |
| 11月末                | 5,520      | 19.1   | 17,459.85          | 18.8   | 93.2       | 6.5        |
| 12月末                | 5,521      | 19.1   | 17,450.77          | 18.7   | 95.6       | 4.0        |
| 2015年 1月末           | 5,589      | 20.6   | 17,674.39          | 20.3   | 96.0       | 3.5        |
| 2月末                 | 5,944      | 28.2   | 18,797.94          | 27.9   | 92.9       | 6.7        |
| (期末)<br>2015年 3月30日 | 6,168      | 33.0   | 19,411.40          | 32.1   | 95.0       | 4.7        |

(注1) 期末基準価額は分配金込み、騰落率は期首比です。

(注2) 当ファンドは親投資信託を組み入れていますので、「株式組入比率」、「株式先物比率」は実質比率を記載しています。

(注3) 株式先物比率は買建比率－売建比率です。

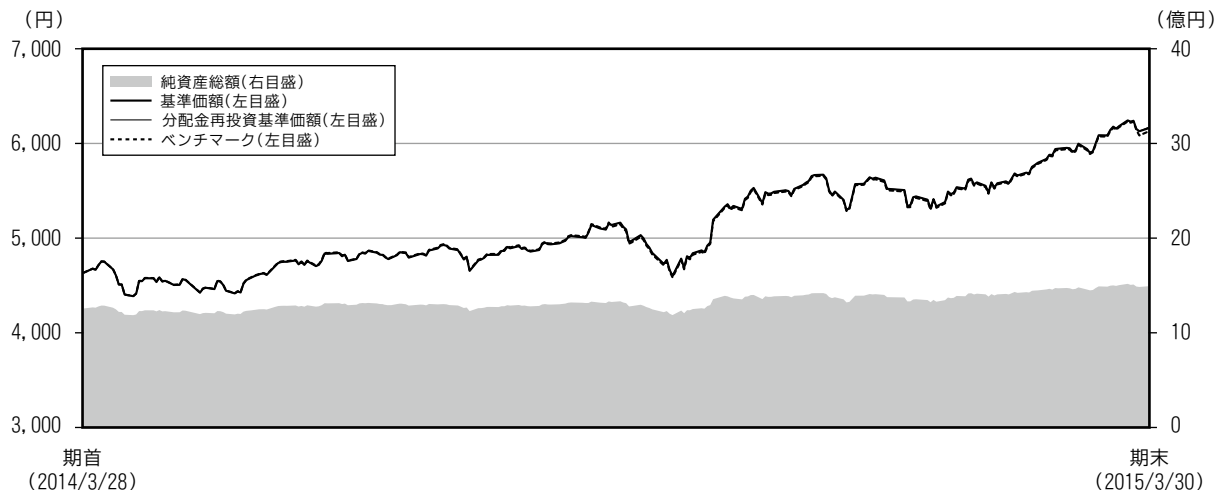
ベンチマークに関して

※当ファンドは日経平均株価（出所：Bloomberg）をベンチマークとしています。「日経平均株価」に関する著作権、知的所有権、その他一切の権利は日本経済新聞社に帰属します。日本経済新聞社は本商品を保証するものではなく、本商品について一切の責任を負いません。

以下、本報告書において上記「ベンチマークに関して」の記載を省略します。

## ■ 運用経過

### 基準価額等の推移について（作成対象期間：2014年3月29日～2015年3月30日）



当ファンドの作成対象期間中の騰落率は  
プラス33.0%となりました。

|     |   |                       |
|-----|---|-----------------------|
| 期首  | ： | 4,636円                |
| 期末  | ： | 6,158円（既払分配金10円（税込み）） |
| 騰落率 | ： | +33.0%（分配金再投資ベース）     |

（注）騰落率は、収益分配金（税込み）を分配時に再投資したものとみなして計算したものです。

当ファンドは日経平均株価（出所：Bloomberg）をベンチマークとしています。

※分配金再投資基準価額は、収益分配金（税込み）を分配時に再投資したものとみなして計算したもので、ファンドの運用の実質的なパフォーマンスを示すものです。

※分配金を再投資するかどうかについてはお客さまがご利用のコースにより異なり、また、ファンドの購入価額により課税条件も異なるため、お客さまの損益の状況を示すものではありません。

※分配金再投資基準価額およびベンチマークは、期首の基準価額の値と等しくして指数化したものです。

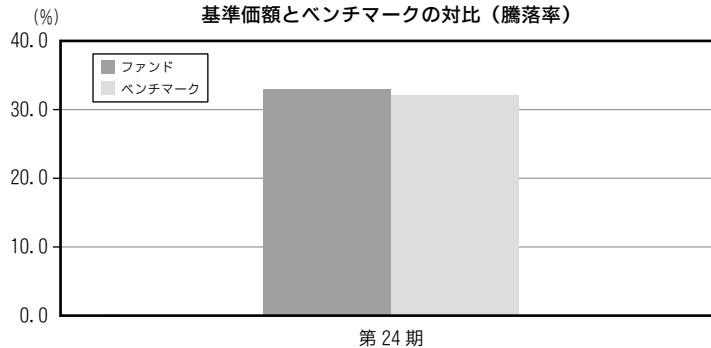
### 基準価額の主な変動要因（作成対象期間：2014年3月29日～2015年3月30日）

#### ➤ 主な上昇要因

好調な米国経済や日・欧の追加金融緩和が好感されたほか、国内株式需給の改善期待に加え好業績銘柄や株主還元・資本効率策を打ち出した銘柄が評価される展開となったことなどが、基準価額の上昇に寄与しました。

## ベンチマークとの差異について（作成対象期間：2014年3月29日～2015年3月30日）

信託報酬や現物・先物売買等のファンド運用上のコストの発生があったものの、2014年9月および2015年3月を中心とした配当権利確定がプラスに寄与したことなどから、当ファンドの作成対象期間の騰落率はベンチマークに対して0.9%上回りました。



（注）ファンドの騰落率は、分配金再投資基準価額を基に計算したものです。

## 投資環境について（作成対象期間：2014年3月29日～2015年3月30日）

## ➤ 株式市場の動向



日経平均株価は、作成対象期間の初めに14,696.03円で始まったのち、日銀の追加の金融緩和期待の剥落や為替の円高進行などを背景に調整し、2014年4月中旬には作成対象期間の安値を付けました。

その後、米国と中国の景気拡大期待や国内株式需給の改善期待に加え、業績拡大などを背景に資本効率策、株主還元策などを打ち出す企業が評価されるなど堅調な相場展開となりました。10月に入ると、原油価格の急落や日本や欧州、中国などの景気鈍化懸念に加え、エボラ出血熱の世界的な感染拡大不安などから一時調整したものの、10月末に日銀による追加の金融緩和策が決定されると株価は急速に持ち直し、上昇基調に回帰しました。

12月下旬以降、ギリシャの政治不安や世界経済の停滞懸念などが嫌気される場面があったものの、欧州中央銀行（ECB）の量的金融緩和などを好感して堅調となったほか、業績上方修正銘柄や株主還元、投資拡大、資本効率向上を経営目標に掲げた銘柄などが買われる展開となりました。また、円安や原油安による企業収益拡大への期待などから株価は上昇し、2015年3月下旬には作成対象期間の高値を付けました。

この結果、作成対象期間末の日経平均株価は19,411.40円となりました。

## ポートフォリオについて（作成対象期間：2014年3月29日～2015年3月30日）

### ➤マイ・インデックス・オープン225

資金のほぼ100%をマイ・インデックス・オープン225 マザーファンド（以下「マザーファンド」ということがあります。）に投資して、実質的な運用はマザーファンドで行っています。

### ➤マイ・インデックス・オープン225 マザーファンド

- マザーファンドの運用については、投資成果をできるだけ日経平均株価に連動させるため、原則として日経平均株価採用銘柄の中から200銘柄以上に等株数（みなし額面調整後）投資を行い、一部日経平均株価先物を利用してしながら株式の組入比率を高位に保っています。また、作成対象期間中の設定・解約状況や日経平均株価採用銘柄の入れ替え等に伴い、現物株式の売買を行っています。  
作成対象期間中の組入比率については、現物株式を91%以上組み入れ、さらに日経平均株価先物を買建てることにより、実質株式組入比率をほぼ100%に維持するように調整しました。作成対象期間末現在では現物株式組入比率は95.1%、先物を含めた実質株式組入比率は99.8%となっています。
- 作成対象期間中の現物株式については、保有する等株数（みなし額面調整後）の株式バスケットの売買に加え、日経平均株価採用銘柄の入れ替えに対応した売買を中心に行いました。作成対象期間末現在では日経平均株価採用銘柄全てを組み入れ、225銘柄となっています。また、市場外取引等を活用して、取引コストの削減に努めました。
- 作成対象期間末におけるポートフォリオは電気機器、小売業、情報・通信業、化学、医薬品を中心に33業種で構成しています。

#### <日経平均株価採用銘柄の入れ替えに伴う売買>

|         | 除 外 | 組 入    |
|---------|-----|--------|
| 2014年4月 | —   | マルハニチロ |

## ■ 分配金について

分配については、基準価額水準・市況動向、残存信託期間等を勘案して、当期の1口当たり分配金（税込み）は10円とさせていただきます。なお、分配金に充てなかった留保益については、特に制限を設けず、運用の基本方針に則した運用を行います。

## ■ 今後の運用方針

### ➤マイ・インデックス・オープン225

引き続き、マイ・インデックス・オープン225 マザーファンドの組入比率をほぼ100%に維持していきます。

### ➤マイ・インデックス・オープン225 マザーファンド

引き続き、株式の組入比率は高位を維持し、日経平均株価に連動する投資成果を目指して運用を行います。

■ 1口当たりの費用明細

| 項 目               | 当 期<br>(2014/3/29~2015/3/30) |            | 項目の概要   |
|-------------------|------------------------------|------------|---|
|                   | 金 額                          | 比 率        |   |
| (a) 信 託 報 酬       | 円<br>36                      | %<br>0.706 | (a) 信託報酬 = 作成対象期間の平均基準価額 ×<br>信託報酬率 × $\frac{\text{作成対象期間の日数}}{\text{年間日数}}$<br>作成対象期間の平均基準価額は<br>5,103円です。 |
| (投 信 会 社)         | (18)                         | (0.344)    | ・ 当ファンドの運用、受託会社への運用指図、<br>目論見書等の作成等の対価  |
| (販 売 会 社)         | (14)                         | (0.275)    | ・ 交付運用報告書等各种書類の送付、顧客口座<br>の管理、購入後の情報提供等の対価  |
| (受 託 会 社)         | ( 4)                         | (0.087)    | ・ 当ファンドの財産の保管および管理、投信会<br>社からの運用指図の実行等の対価   |
| (b) 売 買 委 託 手 数 料 | 0                            | 0.006      | (b) 売買委託手数料 = $\frac{\text{作成対象期間の売買委託手数料}}{\text{作成対象期間の平均受益権口数}}$   |
| (株 式)             | ( 0)                         | (0.000)    | ・ 売買委託手数料は、有価証券等の売買時に取<br>引した証券会社等に支払われる手数料   |
| (先物・オプション)        | ( 0)                         | (0.006)    |   |
| (c) そ の 他 費 用     | 0                            | 0.004      | (c) その他費用 = $\frac{\text{作成対象期間のその他費用}}{\text{作成対象期間の平均受益権口数}}$   |
| (監 査 費 用)         | ( 0)                         | (0.004)    | ・ 監査法人に支払われる当ファンドの監査費用等   |
| 合 計               | 36                           | 0.716      |   |

(注1) 作成対象期間の費用（消費税等のかかるものは消費税等を含む）は、追加・解約により受益権口数に変動があるため、簡便法により算出した結果です。

(注2) 消費税は作成対象期間末の税率を採用しています。

(注3) 各金額は各項目ごとに円未満は四捨五入しています。

(注4) 売買委託手数料およびその他費用は、当ファンドが組み入れているマザーファンドが支払った金額のうち、当ファンドに対応するものを含みます。

(注5) 各比率は1口当たりのそれぞれの費用金額（円未満の端数を含む）を作成対象期間の平均基準価額（各月末の単純平均）で除して100を乗じたもので、項目ごとに小数第3位未満は四捨五入しています。

(注6) 単位未満は0と表示しています。



■ 当期の売買及び取引の状況（2014年3月29日から2015年3月30日まで）

親投資信託受益証券の設定、解約状況

|                           | 設 定          |              | 解 約           |               |
|---------------------------|--------------|--------------|---------------|---------------|
|                           | 口 数          | 金 額          | 口 数           | 金 額           |
| マイ・インデックス・オープン225 マザーファンド | 千口<br>37,667 | 千円<br>73,803 | 千口<br>119,936 | 千円<br>243,651 |

(注) 口数・金額の単位未満は切り捨てです。

■ 株式売買金額の平均組入株式時価総額に対する割合

| 項 目                     | 当 期                       |
|-------------------------|---------------------------|
|                         | マイ・インデックス・オープン225 マザーファンド |
| (a) 当期の株式売買金額           | 1,689,327千円               |
| (b) 当期の平均組入株式時価総額       | 5,795,533千円               |
| (c) 売 買 高 比 率 (a) / (b) | 0.29                      |

(注) (b) は各月末現在の組入株式時価総額の平均です。

## ■ 当期の利害関係人<sup>※</sup>との取引状況等（2014年3月29日から2015年3月30日まで）

### (1) 利害関係人との取引状況

マイ・インデックス・オープン225 マザーファンド

| 区 分         | 当 期      |                    |               |              |                    |               |
|-------------|----------|--------------------|---------------|--------------|--------------------|---------------|
|             | 買付額等A    | うち利害関係人<br>との取引状況B | $\frac{B}{A}$ | 売付額等C        | うち利害関係人<br>との取引状況D | $\frac{D}{C}$ |
| 株 式         | 百万円<br>2 | 百万円<br>-           | %<br>-        | 百万円<br>1,686 | 百万円<br>466         | %<br>27.6     |
| 株 式 先 物 取 引 | 2,861    | 2,861              | 100.0         | 2,803        | 2,803              | 100.0         |

平均保有割合 21.8%

(平均保有割合とは、親投資信託の残存口数の合計に対する当該子投資信託の親投資信託所有口数の割合です。)

### (2) 利害関係人の発行する有価証券等

マイ・インデックス・オープン225 マザーファンド

| 種 類 | 買 付 額    | 売 付 額    | 期末保有額    |
|-----|----------|----------|----------|
| 株 式 | 百万円<br>- | 百万円<br>2 | 百万円<br>9 |

### (3) 売買委託手数料総額に対する利害関係人への支払比率

| 項 目                         | 当 期   |
|-----------------------------|-------|
| 売 買 委 託 手 数 料 総 額 (A)       | 85千円  |
| う ち 利 害 関 係 人 へ の 支 払 額 (B) | 82千円  |
| (B) / (A)                   | 95.6% |

(注) 売買委託手数料総額は、このファンドが組み入れている親投資信託が支払った金額のうち、当ファンドに対応するものです。

※利害関係人とは、投資信託及び投資法人に関する法律第11条第1項に規定される利害関係人であり、当期における当ファンドに係る利害関係人とは三菱UFJモルガン・スタンレー証券株式会社、株式会社三菱UFJフィナンシャル・グループです。

## ■ 自社による当ファンドの設定・解約状況（2014年3月29日から2015年3月30日まで）

該当ありません。

■ 組入資産の明細

親投資信託残高

| 種 類                       | 期首（前期末） | 当 期 末   |           |
|---------------------------|---------|---------|-----------|
|                           | 口 数     | 口 数     | 評 価 額     |
|                           | 千口      | 千口      | 千円        |
| マイ・インデックス・オープン225 マザーファンド | 714,572 | 632,303 | 1,489,770 |

(注1) 当マザーファンド全体の受益権口数は2,648,036千口です。

(注2) 口数・評価額の単位未満は切り捨てです。

■ 投資信託財産の構成

2015年3月30日現在

| 項 目                       | 当 期 末     |       |
|---------------------------|-----------|-------|
|                           | 評 価 額     | 比 率   |
|                           | 千円        | %     |
| マイ・インデックス・オープン225 マザーファンド | 1,489,770 | 99.4  |
| コ ー ル ・ ロ ー ン 等 、 そ の 他   | 8,793     | 0.6   |
| 投 資 信 託 財 産 総 額           | 1,498,563 | 100.0 |

(注) 評価額の単位未満は切り捨てです。

■ 資産、負債、元本及び基準価額の状況

(2015年3月30日) 現在

| 項 目                               | 当 期 末         |
|-----------------------------------|---------------|
|                                   | 円             |
| (A) 資 産                           | 1,498,563,992 |
| コー ル ・ ロ ー ン 等                    | 6,056,811     |
| マイ・インデックス・オープン225<br>マザーファンド(評価額) | 1,489,770,033 |
| 未 収 入 金                           | 2,737,144     |
| 未 収 利 息                           | 4             |
| (B) 負 債                           | 7,312,377     |
| 未 払 収 益 分 配 金                     | 2,421,530     |
| 未 払 信 託 報 酬                       | 4,860,995     |
| そ の 他 未 払 費 用                     | 29,852        |
| (C) 純 資 産 総 額 (A - B)             | 1,491,251,615 |
| 元 本                               | 2,421,530,000 |
| 次 期 繰 越 損 益 金                     | △ 930,278,385 |
| (D) 受 益 権 総 口 数                   | 242,153口      |
| 1口当たり基準価額 (C/D)                   | 6,158円        |

(注1) 損益の状況の中で

- ・ (B)有価証券売買損益は期末の評価換えによるものを含みます。
- ・ (C)信託報酬等には信託報酬に対する消費税等相当額を含めて表示しています。
- ・ (F)追加信託差損益金とは、信託の追加設定の際、追加設定をした価額から元本を差し引いた差額分をいいます。

(注2) ファンドの期首元本額は2,712,070,000円、期中追加設定元本額は201,470,000円、期中一部解約元本額は492,010,000円です。

(注3) 1口当たり純資産額は、当期末6,158円です。

(注4) 純資産総額が元本額を下回っており、その差額は当期末930,278,385円です。

(注5) 分配金の計算過程

| 項 目                  | 当 期 末       |
|----------------------|-------------|
| (a) 配当等収益 (費用控除後)    | 18,800,852円 |
| (b) 有価証券等損益額 (費用控除後) | 342,008,936 |
| (c) 信託約款に規定する収益調整金   | 165,301,732 |
| (d) 信託約款に規定する分配準備積立金 | 151,161,050 |
| (e) 分配対象収益 (a+b+c+d) | 677,272,570 |
| (f) 分配金額             | 2,421,530   |
| (g) 分配金額 (1口当たり)     | 10          |

※本運用報告書作成時点において、本計算期間に係るファンドの監査は終了していません。

■ 損益の状況

当期 (自2014年3月29日 至2015年3月30日)

| 項 目                   | 当 期               |
|-----------------------|-------------------|
|                       | 円                 |
| (A) 配 当 等 収 益         | 1,827             |
| 受 取 利 息               | 1,827             |
| (B) 有 価 証 券 売 買 損 益   | 370,225,133       |
| 売 買 益                 | 403,762,277       |
| 売 買 損                 | △ 33,537,144      |
| (C) 信 託 報 酬 等         | △ 9,417,172       |
| (D) 当 期 損 益 金 (A+B+C) | 360,809,788       |
| (E) 前 期 繰 越 損 益 金     | 151,161,050       |
| (F) 追 加 信 託 差 損 益 金   | △ 1,439,827,693   |
| ( 配 当 等 相 当 額 )       | ( 165,204,125)    |
| ( 売 買 損 益 相 当 額 )     | (△ 1,605,031,818) |
| (G) 計 (D + E + F)     | △ 927,856,855     |
| (H) 収 益 分 配 金         | △ 2,421,530       |
| 次 期 繰 越 損 益 金 (G + H) | △ 930,278,385     |
| 追 加 信 託 差 損 益 金       | △ 1,439,827,693   |
| ( 配 当 等 相 当 額 )       | ( 165,301,732)    |
| ( 売 買 損 益 相 当 額 )     | (△ 1,605,129,425) |
| 分 配 準 備 積 立 金         | 509,549,308       |

## ■ 分配金のお知らせ

| 決 算 期                    | 第 24 期 |
|--------------------------|--------|
| 1 口 当 たり 分 配 金 ( 税 引 前 ) | 10円    |
| 分 配 金 落 ち 後 基 準 価 額      | 6,158円 |

## 分配原資の内訳

(1口当たり、税込み)

|           | 第24期<br>2014年3月29日～<br>2015年3月30日 |
|-----------|-----------------------------------|
| 当期分配金     | 10円                               |
| (対基準価額比率) | 0.162%                            |
| 当期の収益     | 10円                               |
| 当期の収益以外   | －円                                |
| 翌期繰越分配対象額 | 2,786円                            |

(注1)「当期の収益」は「経費控除後の配当等収益」および「経費控除後・繰越欠損金補てん後の有価証券売買等損益（評価益を含む）」から分配に充当した金額です。また、「当期の収益以外」は「収益調整金」および「分配準備積立金」から分配に充当した金額です。

(注2) 対基準価額比率は当期分配金（税込み）の期末基準価額（分配金込み）に対する比率であり、ファンドの収益率とは異なります。

(注3) 当期の収益、当期の収益以外は小数点以下四捨五入で算出しているため合計が当期分配金と一致しない場合があります。

## ■ お知らせ

投資信託及び投資法人に関する法律等の改正に伴い、2014年12月1日以降に作成期日（作成基準日となるファンドの決算日）を迎える運用報告書については、運用報告書に記載すべき事項のうち重要な事項を記載した「交付運用報告書」と「運用報告書（全体版）」（本報告書）に二段階化されることになりました。「運用報告書（全体版）」は弊社のホームページでご覧いただけますが、ご請求いただいた場合には交付いたします。詳しくは、販売会社までお問い合わせください。

## ■ 約款変更について（作成対象期間：2014年3月29日～2015年3月30日）

### マイ・インデックス・オープン225

- 「運用報告書（全体版）」について電磁的方法により提供するための、所要の約款変更を2014年12月1日に行いました。
- デリバティブ取引等に係る投資制限を規定するための、所要の約款変更を2014年12月1日に行いました。

### マイ・インデックス・オープン225 マザーファンド

- デリバティブ取引等に係る投資制限を規定するための、所要の約款変更を2014年12月1日に行いました。
- 追加信託金および一部解約金の計算方法についてより明瞭な記載に改めるための、所要の約款変更を2014年12月25日に行いました。

# マイ・インデックス・オープン225 マザーファンド

## 運用報告書（全体版）

第14期(決算日 2015年3月30日)

(計算期間：2014年3月29日～2015年3月30日)

●当マザーファンドの仕組みは次の通りです。

|        |  |
|--------|--|
| 運用方針   | わが国の株式市場全体の長期的成長をとらえることを目標に、日経平均株価に連動する投資成果を目指して運用を行います。   |
| 主要投資対象 | わが国の金融商品取引所上場株式の中から、原則として日経平均株価に採用された銘柄  |
| 主な投資制限 | <ul style="list-style-type: none"><li>・株式の組入比率については、制限を設けません。</li><li>・株式以外の資産への投資は、原則として信託財産総額の50%以下とします。</li><li>・外貨建資産への投資は行いません。</li></ul> |

## 国際投信投資顧問

〒100-0005 東京都千代田区丸の内三丁目1番1号  
ホームページ <http://www.kokusai-am.co.jp>

## ■ 最近5期の運用実績

| 決算期              | 基準価額   |        | ベンチマーク<br>〔日経平均株価〕 |        | 株式組入<br>比率 | 株式先物<br>比率 | 純資産<br>総額    |
|------------------|--------|--------|--------------------|--------|------------|------------|--------------|
|                  | 円      | 騰落率    | 円                  | 騰落率    |            |            |              |
| 10期 (2011年3月28日) | 10,717 | △13.0% | 9,478.53           | △13.7% | 96.6%      | 3.2%       | 8,310<br>百万円 |
| 11期 (2012年3月28日) | 11,856 | 10.6%  | 10,182.57          | 7.4%   | 97.9%      | 1.9%       | 8,572        |
| 12期 (2013年3月28日) | 14,634 | 23.4%  | 12,335.96          | 21.1%  | 96.4%      | 3.5%       | 9,267        |
| 13期 (2014年3月28日) | 17,576 | 20.1%  | 14,696.03          | 19.1%  | 97.2%      | 2.6%       | 6,160        |
| 14期 (2015年3月30日) | 23,561 | 34.1%  | 19,411.40          | 32.1%  | 95.1%      | 4.7%       | 6,239        |

(注) 株式先物比率は買建比率－売建比率です。

## ■ 当期の基準価額と市況等の推移

| 年月日                 | 基準価額   |       | ベンチマーク<br>〔日経平均株価〕 |       | 株式組入<br>比率 | 株式先物<br>比率 |
|---------------------|--------|-------|--------------------|-------|------------|------------|
|                     | 円      | 騰落率   | 円                  | 騰落率   |            |            |
| (期首)<br>2014年 3月28日 | 17,576 | —     | 14,696.03          | —     | 97.2%      | 2.6%       |
| 3月末                 | 17,733 | 0.9%  | 14,827.83          | 0.9%  | 97.3%      | 2.6%       |
| 4月末                 | 17,100 | △2.7% | 14,304.11          | △2.7% | 92.5%      | 7.2%       |
| 5月末                 | 17,505 | △0.4% | 14,632.38          | △0.4% | 93.7%      | 6.1%       |
| 6月末                 | 18,152 | 3.3%  | 15,162.10          | 3.2%  | 94.4%      | 5.4%       |
| 7月末                 | 18,702 | 6.4%  | 15,620.77          | 6.3%  | 96.0%      | 3.8%       |
| 8月末                 | 18,475 | 5.1%  | 15,424.59          | 5.0%  | 97.9%      | 1.8%       |
| 9月末                 | 19,484 | 10.9% | 16,173.52          | 10.1% | 94.1%      | 5.8%       |
| 10月末                | 19,777 | 12.5% | 16,413.76          | 11.7% | 95.5%      | 4.3%       |
| 11月末                | 21,034 | 19.7% | 17,459.85          | 18.8% | 93.3%      | 6.5%       |
| 12月末                | 21,049 | 19.8% | 17,450.77          | 18.7% | 95.6%      | 4.0%       |
| 2015年 1月末           | 21,320 | 21.3% | 17,674.39          | 20.3% | 96.1%      | 3.5%       |
| 2月末                 | 22,688 | 29.1% | 18,797.94          | 27.9% | 93.0%      | 6.7%       |
| (期末)<br>2015年 3月30日 | 23,561 | 34.1% | 19,411.40          | 32.1% | 95.1%      | 4.7%       |

(注1) 騰落率は期首比です。

(注2) 株式先物比率は買建比率－売建比率です。

### ベンチマークに関して

※当ファンドは日経平均株価（出所：Bloomberg）をベンチマークとしています。「日経平均株価」に関する著作権、知的所有権、その他一切の権利は日本経済新聞社に帰属します。日本経済新聞社は本商品を保証するものではなく、本商品について一切の責任を負いません。

以下、本報告書において上記「ベンチマークに関して」の記載を省略します。

■ 運用経過

■ 基準価額等の推移について (作成対象期間：2014年3月29日～2015年3月30日)



当マザーファンドの作成対象期間中の騰落率はプラス34.1%となりました。

■ 基準価額の主な変動要因 (作成対象期間：2014年3月29日～2015年3月30日)

➤ 主な上昇要因

好調な米国経済や日・欧の追加金融緩和が好感されたほか、国内株式需給の改善期待に加え好業績銘柄や株主還元・資本効率策を打ち出した銘柄が評価される展開となったことなどが、基準価額の上昇に寄与しました。

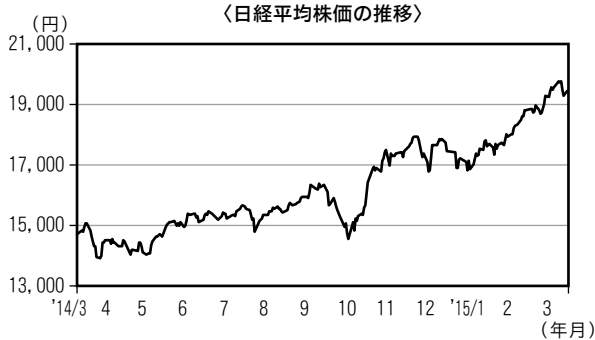
■ ベンチマークとの差異について (作成対象期間：2014年3月29日～2015年3月30日)

現物・先物売買等のファンド運用上のコストの発生があったものの、2014年9月および2015年3月を中心とした配当権利確定がプラスに寄与したことなどから、当マザーファンドの作成対象期間の騰落率はベンチマークに対して2.0%上回りました。



## 投資環境について（作成対象期間：2014年3月29日～2015年3月30日）

## ➤ 株式市場の動向



日経平均株価は、作成対象期間の初めに14,696.03円で始まったのち、日銀の追加の金融緩和期待の剥落や為替の円高進行などを背景に調整し、2014年4月中旬には作成対象期間の安値を付けました。

その後、米国と中国の景気拡大期待や国内株式需給の改善期待に加え、業績拡大などを背景に資本効率策、株主還元策などを打ち出す企業が評価されるなど堅調な相場展開となりました。10月に入ると、原油価格の急落や日本や欧州、中国などの景気鈍化懸念に加え、エボラ出血熱の世界的な感染拡大不安などから一時調整したものの、10月末に日銀による追加の金融緩和策が決定されると株価は急速に持ち直し、上昇基調に回帰しました。

12月下旬以降、ギリシャの政治不安や世界経済の停滞懸念などが嫌気される場面があったものの、欧州中央銀行（ECB）の量的金融緩和などを好感して堅調となったほか、業績上方修正銘柄や株主還元、投資拡大、資本効率向上を経営目標に掲げた銘柄などが買われる展開となりました。また、円安や原油安による企業収益拡大への期待などから株価は上昇し、2015年3月下旬には作成対象期間の高値を付けました。

この結果、作成対象期間末の日経平均株価は19,411.40円となりました。

■ **ポートフォリオについて**（作成対象期間：2014年3月29日～2015年3月30日）

- マザーファンドの運用については、投資成果をできるだけ日経平均株価に連動させるため、原則として日経平均株価採用銘柄の中から200銘柄以上に等株数（みなし額面調整後）投資を行い、一部日経平均株価先物を利用してながら株式の組入比率を高位に保っています。また、作成対象期間中の設定・解約状況や日経平均株価採用銘柄の入れ替え等に伴い、現物株式の売買を行っています。  
作成対象期間中の組入比率については、現物株式を91%以上組み入れ、さらに日経平均株価先物を買って建てることにより、実質株式組入比率をほぼ100%に維持するように調整しました。作成対象期間末現在では現物株式組入比率は95.1%、先物を含めた実質株式組入比率は99.8%となっています。
- 作成対象期間中の現物株式については、保有する等株数（みなし額面調整後）の株式バスケットの売買に加え、日経平均株価採用銘柄の入れ替えに対応した売買を中心に行いました。作成対象期間末現在では日経平均株価採用銘柄全てを組み入れ、225銘柄となっています。また、市場外取引等を活用して、取引コストの削減に努めました。
- 作成対象期間末におけるポートフォリオは電気機器、小売業、情報・通信業、化学、医薬品を中心に33業種で構成しています。

<日経平均株価採用銘柄の入れ替えに伴う売買>

|         | 除 外 | 組 入    |
|---------|-----|--------|
| 2014年4月 | －   | マルハニチロ |

■ **今後の運用方針**

引き続き、株式の組入比率は高位を維持し、日経平均株価に連動する投資成果を目指して運用を行います。

■ 1万口当たりの費用の明細

| 項 目               | 当 期<br>(2014/3/29~2015/3/30) |         | 項目の概要   |
|-------------------|------------------------------|---------|---|
|                   | 金 額                          | 比 率     |   |
|                   | 円                            | %       |   |
| (a) 売 買 委 託 手 数 料 | 1                            | 0.006   | $(a) \text{ 売買委託手数料} = \frac{\text{期間中の売買委託手数料}}{\text{期間中の平均受益権口数}}$ ・ 売買委託手数料は、有価証券等の売買時に取引した証券会社等に支払われる手数料 |
| (株 式)             | ( 0)                         | (0.000) |   |
| (先物・オプション)        | ( 1)                         | (0.006) |   |
| 合 計               | 1                            | 0.006   |   |

※マザーファンドの期間中の平均基準価額は19,418円です。

- (注1) 期間中の費用（消費税等のかかるものは消費税等を含む）は、追加・解約により受益権口数に変動があるため、簡便法により算出した結果です。
- (注2) 各金額は各項目ごとに円未満は四捨五入しています。
- (注3) 各比率は1万口当たりのそれぞれの費用金額（円未満の端数を含む）を期間中の平均基準価額（各月末の単純平均）で除して100を乗じたもので、項目ごとに小数第3位未満は四捨五入しています。
- (注4) 単位未満は0と表示しています。

■ 当期の売買及び取引の状況（2014年3月29日から2015年3月30日まで）

(1) 株 式

|     |  | 買 付       |                | 売 付 |           |
|-----|--|-----------|----------------|-----|-----------|
|     |  | 株 数       | 金 額            | 株 数 | 金 額       |
| 国 内 |  | 千株        | 千円             | 千株  | 千円        |
| 上 場 |  | 1<br>(22) | 2,838<br>( - ) | 841 | 1,686,488 |

(注1) 金額は受渡代金です。

(注2) 株数・金額の単位未満は切り捨てです。

(注3) ( ) 内は増資割当・予約権行使・合併等による増減分で、上段の数字には含まれていません。

(2) 先物取引の種類別取引状況

| 種 類    | 買 建   |       | 売 建   |       |
|--------|-------|-------|-------|-------|
|        | 新規買付額 | 決 済 額 | 新規売付額 | 決 済 額 |
| 国 内    | 百万円   | 百万円   | 百万円   | 百万円   |
| 株式先物取引 | 2,861 | 2,803 | -     | -     |

(注1) 金額は受渡代金です。

(注2) 金額の単位未満は切り捨てです。

■ 株式売買金額の平均組入株式時価総額に対する割合

| 項 目                 | 当 期         |
|---------------------|-------------|
| (a) 当期の株式売買金額       | 1,689,327千円 |
| (b) 当期の平均組入株式時価総額   | 5,795,533千円 |
| (c) 売買高比率 (a) / (b) | 0.29        |

(注) (b) は各月末現在の組入株式時価総額の平均です。

■ 当期の主要な売買銘柄（2014年3月29日から2015年3月30日まで）

株式

| 買 付         | 当 期 |       |       | 期 付             | 期 付 |         |        |
|-------------|-----|-------|-------|-----------------|-----|---------|--------|
|             | 銘 柄 | 株 数   | 金 額   |                 | 銘 柄 | 株 数     | 金 額    |
|             | 株 数 | 金 額   | 平均単価  |                 | 株 数 | 金 額     | 平均単価   |
|             | 千株  | 千円    | 円     |                 | 千株  | 千円      | 円      |
| マ ル ハ ニ チ コ | 1.6 | 2,838 | 1,774 | ファーストリテイリング     | 4   | 155,195 | 38,798 |
| -           | -   | -     | -     | ソ フ ト バ ン ク     | 12  | 94,086  | 7,840  |
| -           | -   | -     | -     | フ ァ ナ ッ ク       | 4   | 80,797  | 20,199 |
| -           | -   | -     | -     | K D D           | 8   | 55,894  | 6,986  |
| -           | -   | -     | -     | 京 セ ラ           | 8   | 41,968  | 5,246  |
| -           | -   | -     | -     | ア ス テ ラ ス 製 薬   | 20  | 31,855  | 1,592  |
| -           | -   | -     | -     | 東 京 エ レ ク ト ロ ン | 4   | 29,826  | 7,456  |
| -           | -   | -     | -     | 本 田 技 研 工 業     | 8   | 29,430  | 3,678  |
| -           | -   | -     | -     | 信 越 化 学 工 業     | 4   | 28,910  | 7,227  |
| -           | -   | -     | -     | ダ イ キ ン 工 業     | 4   | 28,125  | 7,031  |

(注1) 金額は受渡代金です。

(注2) 金額の単位未満は切り捨てです。

(注3) 単位未満の株数は小数で記載しています。

■ 当期の利害関係人<sup>※</sup>との取引状況等（2014年3月29日から2015年3月30日まで）

(1) 利害関係人との取引状況

| 区 分         | 当 期      |                     |               |              |                     |               |
|-------------|----------|---------------------|---------------|--------------|---------------------|---------------|
|             | 買付額等 A   | うち利害関係人<br>との取引状況 B | $\frac{B}{A}$ | 売付額等 C       | うち利害関係人<br>との取引状況 D | $\frac{D}{C}$ |
| 株 式         | 百万円<br>2 | 百万円<br>-            | %<br>-        | 百万円<br>1,686 | 百万円<br>466          | %<br>27.6     |
| 株 式 先 物 取 引 | 2,861    | 2,861               | 100.0         | 2,803        | 2,803               | 100.0         |

(2) 利害関係人の発行する有価証券等

| 種 類 | 買 付 額    | 売 付 額    | 期 末 保 有 額 |
|-----|----------|----------|-----------|
| 株 式 | 百万円<br>- | 百万円<br>2 | 百万円<br>9  |

(3) 売買委託手数料総額に対する利害関係人への支払比率

| 項 目                         | 当 期   |
|-----------------------------|-------|
| 売 買 委 託 手 数 料 総 額 (A)       | 386千円 |
| う ち 利 害 関 係 人 へ の 支 払 額 (B) | 369千円 |
| (B) / (A)                   | 95.5% |

※利害関係人とは、投資信託及び投資法人に関する法律第11条第1項に規定される利害関係人であり、当期における当ファンドに係る利害関係人とは三菱UFJモルガン・スタンレー証券株式会社、株式会社三菱UFJフィナンシャル・グループです。

■ 組入資産の明細

① 国内株式

上場株式

| 銘柄              | 期首<br>(前期末) | 当期末 |        |
|-----------------|-------------|-----|--------|
|                 | 株数          | 株数  | 評価額    |
|                 | 千株          | 千株  | 千円     |
| 水産・農林業 (0.1%)   |             |     |        |
| 日本水産            | 16          | 12  | 4,440  |
| マルハニチロ          | —           | 1.2 | 2,042  |
| 鉱業 (0.1%)       |             |     |        |
| 国際石油開発帝石        | 6.4         | 4.8 | 6,369  |
| 建設業 (2.4%)      |             |     |        |
| コムシスホールディングス    | 16          | 12  | 17,676 |
| 大成建設            | 16          | 12  | 8,280  |
| 大林組             | 16          | 12  | 9,396  |
| 清水建設            | 16          | 12  | 9,828  |
| 鹿島建設            | 16          | 12  | 6,672  |
| 大和ハウス工業         | 16          | 12  | 28,878 |
| 積水ハウス           | 16          | 12  | 20,826 |
| 日揮              | 16          | 12  | 28,470 |
| 千代田化工建設         | 16          | 12  | 12,336 |
| 食料品 (4.8%)      |             |     |        |
| 日清製粉グループ本社      | 16          | 12  | 17,460 |
| 明治ホールディングス      | 1.6         | 1.2 | 18,024 |
| 日本ハム            | 16          | 12  | 34,560 |
| サッポロホールディングス    | 16          | 12  | 5,844  |
| アサヒグループホールディングス | 16          | 12  | 46,548 |
| 麒麟ホールディングス      | 16          | 12  | 19,164 |
| 宝ホールディングス       | 16          | 12  | 10,680 |
| キッコーマン          | 16          | 12  | 47,040 |
| 味の素             | 16          | 12  | 33,108 |
| ニチレイ            | 16          | 12  | 8,304  |
| 日本たばこ産業         | 16          | 12  | 46,740 |
| 繊維製品 (0.6%)     |             |     |        |
| 東洋紡             | 16          | 12  | 1,956  |
| ユニチカ            | 16          | 12  | 660    |
| 日清紡ホールディングス     | 16          | 12  | 14,352 |
| 帝人              | 16          | 12  | 4,920  |

| 銘柄             | 期首<br>(前期末) | 当期末 |         |
|----------------|-------------|-----|---------|
|                | 株数          | 株数  | 評価額     |
|                | 千株          | 千株  | 千円      |
| 東レ             | 16          | 12  | 12,150  |
| パルプ・紙 (0.2%)   |             |     |         |
| 王子ホールディングス     | 16          | 12  | 5,952   |
| 日本製紙           | 1.6         | 1.2 | 2,176   |
| 北越紀州製紙         | 16          | 12  | 6,564   |
| 化学 (7.9%)      |             |     |         |
| クラレ            | 16          | 12  | 19,536  |
| 旭化成            | 16          | 12  | 14,046  |
| 昭和電工           | 16          | 12  | 1,836   |
| 住友化学           | 16          | 12  | 7,356   |
| 日産化学工業         | 16          | 12  | 30,156  |
| 日本曹達           | 16          | 12  | 8,388   |
| 東ソー            | 16          | 12  | 7,140   |
| トクヤマ           | 16          | 12  | 3,108   |
| 電気化学工業         | 16          | 12  | 5,628   |
| 信越化学工業         | 16          | 12  | 94,392  |
| 三井化学           | 16          | 12  | 4,656   |
| 三菱ケミカルホールディングス | 8           | 6   | 4,324   |
| 宇部興産           | 16          | 12  | 2,244   |
| 日本化薬           | 16          | 12  | 18,096  |
| 花王             | 16          | 12  | 72,612  |
| 富士フィルムホールディングス | 16          | 12  | 50,562  |
| 資生堂            | 16          | 12  | 25,974  |
| 日東電工           | 16          | 12  | 97,104  |
| 医薬品 (7.7%)     |             |     |         |
| 協和発酵キリン        | 16          | 12  | 19,284  |
| 武田薬品工業         | 16          | 12  | 72,960  |
| アステラス製薬        | 80          | 60  | 119,280 |
| 大日本住友製薬        | 16          | 12  | 17,280  |
| 塩野義製薬          | 16          | 12  | 50,280  |
| 中外製薬           | 16          | 12  | 46,800  |
| エーザイ           | 16          | 12  | 105,576 |

| 銘柄               | 期首<br>(前期末) | 当期末 |        |
|------------------|-------------|-----|--------|
|                  | 株数          | 株数  | 評価額    |
|                  | 千株          | 千株  | 千円     |
| 第一三共             | 16          | 12  | 23,238 |
| 石油・石炭製品 (0.3%)   |             |     |        |
| 昭和シェル石油          | 16          | 12  | 13,296 |
| JXホールディングス       | 16          | 12  | 5,554  |
| ゴム製品 (1.2%)      |             |     |        |
| 横浜ゴム             | 16          | 12  | 15,156 |
| ブリヂストン           | 16          | 12  | 57,240 |
| ガラス・土石製品 (1.5%)  |             |     |        |
| 日東紡績             | 16          | 12  | 5,616  |
| 旭硝子              | 16          | 12  | 9,360  |
| 日本板硝子            | 16          | 12  | 1,392  |
| 日本電気硝子           | 24          | 18  | 10,530 |
| 住友大阪セメント         | 16          | 12  | 4,344  |
| 太平洋セメント          | 16          | 12  | 4,416  |
| 東海カーボン           | 16          | 12  | 4,080  |
| トクト              | 16          | 12  | 20,484 |
| 日本碍子             | 16          | 12  | 30,432 |
| 鉄鋼 (0.3%)        |             |     |        |
| 新日鐵住金            | 16          | 12  | 3,669  |
| 神戸製鋼所            | 16          | 12  | 2,652  |
| ジェイエフイーホールディングス  | 1.6         | 1.2 | 3,214  |
| 日新製鋼             | 1.6         | 1.2 | 1,807  |
| 大平洋金属            | 16          | 12  | 4,008  |
| 非鉄金属 (1.3%)      |             |     |        |
| 日本軽金属ホールディングス    | 16          | 12  | 2,172  |
| 三井金属鉱業           | 16          | 12  | 3,312  |
| 東邦亜鉛             | 16          | 12  | 4,512  |
| 三菱マテリアル          | 16          | 12  | 4,800  |
| 住友金属鉱山           | 16          | 12  | 21,432 |
| DOWAホールディングス     | 16          | 12  | 12,432 |
| 古河機械金属           | 16          | 12  | 2,556  |
| 古河電気工業           | 16          | 12  | 2,424  |
| 住友電気工業           | 16          | 12  | 19,044 |
| フジクラ             | 16          | 12  | 6,300  |
| 金属製品 (0.4%)      |             |     |        |
| SUMCO            | 1.6         | 1.2 | 2,424  |
| 東洋製罐グループホールディングス | 16          | 12  | 20,988 |

| 銘柄               | 期首<br>(前期末) | 当期末 |         |
|------------------|-------------|-----|---------|
|                  | 株数          | 株数  | 評価額     |
|                  | 千株          | 千株  | 千円      |
| 機械 (4.9%)        |             |     |         |
| 日本製鋼所            | 16          | 12  | 6,096   |
| オークマ             | 16          | 12  | 13,332  |
| アマダ              | 16          | 12  | 13,860  |
| 小松製作所            | 16          | 12  | 28,182  |
| 住友重機械工業          | 16          | 12  | 9,576   |
| 日立建機             | 16          | 12  | 25,200  |
| クボタ              | 16          | 12  | 23,178  |
| 荏原製作所            | 16          | 12  | 6,060   |
| ダイキン工業           | 16          | 12  | 95,928  |
| 日本精工             | 16          | 12  | 21,144  |
| NTN              | 16          | 12  | 7,536   |
| ジェイテクト           | 16          | 12  | 22,548  |
| 日立造船             | 3.2         | 2.4 | 1,495   |
| 三菱重工業            | 16          | 12  | 7,982   |
| IHI              | 16          | 12  | 6,732   |
| 電気機器 (18.9%)     |             |     |         |
| コニカミノルタ          | 16          | 12  | 14,700  |
| ミネベア             | 16          | 12  | 22,944  |
| 日立製作所            | 16          | 12  | 9,945   |
| 東芝               | 16          | 12  | 6,110   |
| 三菱電機             | 16          | 12  | 17,220  |
| 富士電機             | 16          | 12  | 6,732   |
| 安川電機             | 16          | 12  | 21,216  |
| 明電舎              | 16          | 12  | 4,680   |
| ジーエス・ユアサコーポレーション | 16          | 12  | 6,540   |
| 日本電気             | 16          | 12  | 4,164   |
| 富士通              | 16          | 12  | 9,908   |
| 沖電気工業            | 16          | 12  | 2,988   |
| パナソニック           | 16          | 12  | 18,936  |
| シャープ             | 16          | 12  | 2,856   |
| ソニー              | 16          | 12  | 38,526  |
| TDK              | 16          | 12  | 103,680 |
| 三菱電機             | 16          | 12  | 10,416  |
| アルプス電気           | 16          | 12  | 34,668  |
| パイオニア            | 16          | 12  | 2,592   |
| 横河電機             | 16          | 12  | 15,384  |

| 銘柄                   | 期首<br>(前期末) | 当期末 |         |
|----------------------|-------------|-----|---------|
|                      | 株数          | 株数  | 評価額     |
|                      | 千株          | 千株  | 千円      |
| アドバンテスト              | 32          | 24  | 36,264  |
| カシオ計算機               | 16          | 12  | 26,832  |
| ファナック                | 16          | 12  | 317,700 |
| 京セラ                  | 32          | 24  | 159,504 |
| 太陽誘電                 | 16          | 12  | 20,868  |
| SCREENホールディングス       | 16          | 12  | 10,992  |
| キヤノン                 | 24          | 18  | 76,851  |
| リコー                  | 16          | 12  | 15,714  |
| 東京エレクトロン             | 16          | 12  | 100,380 |
| <b>輸送用機器 (7.0%)</b>  |             |     |         |
| デンソー                 | 16          | 12  | 65,412  |
| 三井造船                 | 16          | 12  | 2,472   |
| 川崎重工業                | 16          | 12  | 7,284   |
| 日産自動車                | 16          | 12  | 14,706  |
| いすゞ自動車               | 16          | 6   | 9,675   |
| トヨタ自動車               | 16          | 12  | 101,112 |
| 日野自動車                | 16          | 12  | 20,784  |
| 三菱自動車工業              | 1.6         | 1.2 | 1,316   |
| マツダ                  | 16          | 2.4 | 5,846   |
| 本田技研工業               | 32          | 24  | 95,880  |
| スズキ                  | 16          | 12  | 43,872  |
| 富士重工業                | 16          | 12  | 48,498  |
| <b>精密機器 (2.7%)</b>   |             |     |         |
| テルモ                  | 32          | 24  | 77,280  |
| ニコン                  | 16          | 12  | 19,224  |
| オリンパス                | 16          | 12  | 54,300  |
| シチズンホールディングス         | 16          | 12  | 11,028  |
| <b>その他製品 (0.9%)</b>  |             |     |         |
| 凸版印刷                 | 16          | 12  | 11,208  |
| 大日本印刷                | 16          | 12  | 14,262  |
| ヤマハ                  | 16          | 12  | 25,968  |
| <b>電気・ガス業 (0.3%)</b> |             |     |         |
| 東京電力                 | 1.6         | 1.2 | 549     |
| 中部電力                 | 1.6         | 1.2 | 1,720   |
| 関西電力                 | 1.6         | 1.2 | 1,361   |
| 東京瓦斯                 | 16          | 12  | 9,094   |
| 大阪瓦斯                 | 16          | 12  | 6,055   |

| 銘柄                     | 期首<br>(前期末) | 当期末 |         |
|------------------------|-------------|-----|---------|
|                        | 株数          | 株数  | 評価額     |
|                        | 千株          | 千株  | 千円      |
| <b>陸運業 (2.6%)</b>      |             |     |         |
| 東武鉄道                   | 16          | 12  | 7,008   |
| 東京急行電鉄                 | 16          | 12  | 9,264   |
| 小田急電鉄                  | 16          | 12  | 15,252  |
| 京王電鉄                   | 16          | 12  | 11,748  |
| 京成電鉄                   | 16          | 12  | 18,492  |
| 東日本旅客鉄道                | 1.6         | 1.2 | 12,042  |
| 西日本旅客鉄道                | 1.6         | 1.2 | 7,981   |
| 東海旅客鉄道                 | 1.6         | 1.2 | 27,594  |
| 日本通運                   | 16          | 12  | 8,196   |
| ヤマトホールディングス            | 16          | 12  | 34,530  |
| <b>海運業 (0.2%)</b>      |             |     |         |
| 日本郵船                   | 16          | 12  | 4,188   |
| 商船三井                   | 16          | 12  | 4,956   |
| 川崎汽船                   | 16          | 12  | 3,936   |
| <b>空運業 (0.1%)</b>      |             |     |         |
| ANAホールディングス            | 16          | 12  | 3,937   |
| <b>倉庫・運輸関連業 (0.4%)</b> |             |     |         |
| 三菱倉庫                   | 16          | 12  | 23,028  |
| <b>情報・通信業 (10.1%)</b>  |             |     |         |
| ヤフー                    | 6.4         | 4.8 | 2,356   |
| トレンドマイクロ               | 16          | 12  | 48,540  |
| スカパーJSATホールディングス       | 1.6         | 1.2 | 901     |
| 日本電信電話                 | 1.6         | 1.2 | 9,028   |
| KDDI                   | 32          | 72  | 196,056 |
| NTTドコモ                 | 1.6         | 1.2 | 2,526   |
| 東宝                     | 1.6         | 1.2 | 3,600   |
| エヌ・ティ・ティ・データ           | 16          | 12  | 62,520  |
| コナミ                    | 16          | 12  | 26,724  |
| ソフトバンク                 | 48          | 36  | 249,984 |
| <b>卸売業 (2.2%)</b>      |             |     |         |
| 双日                     | 1.6         | 1.2 | 243     |
| 伊藤忠商事                  | 16          | 12  | 15,636  |
| 丸紅                     | 16          | 12  | 8,396   |
| 豊田通商                   | 16          | 12  | 39,120  |
| 三井物産                   | 16          | 12  | 19,464  |
| 住友商事                   | 16          | 12  | 15,726  |



| 銘柄                  | 期首<br>(前期末) | 当期末 |         |
|---------------------|-------------|-----|---------|
|                     | 株数          | 株数  | 評価額     |
|                     | 千株          | 千株  | 千円      |
| 三菱商事<br>小売業 (12.2%) | 16          | 12  | 29,400  |
| J.フロントリテイリング        | 16          | 6   | 11,592  |
| 三越伊勢丹ホールディングス       | 16          | 12  | 24,204  |
| セブン&アイ・ホールディングス     | 16          | 12  | 62,016  |
| 高島屋                 | 16          | 12  | 14,484  |
| 丸井グループ              | 16          | 12  | 16,920  |
| イオン                 | 16          | 12  | 15,984  |
| ユニグループ・ホールディングス     | 16          | 12  | 8,220   |
| ファーストリテイリング         | 16          | 12  | 569,460 |
| 銀行業 (1.3%)          |             |     |         |
| 新生銀行                | 16          | 12  | 2,928   |
| あおぞら銀行              | 16          | 12  | 5,304   |
| 三菱UFJフィナンシャル・グループ   | 16          | 12  | 9,078   |
| りそなホールディングス         | 1.6         | 1.2 | 728     |
| 三井住友トラスト・ホールディングス   | 16          | 12  | 6,073   |
| 三井住友フィナンシャルグループ     | 1.6         | 1.2 | 5,599   |
| 千葉銀行                | 16          | 12  | 10,860  |
| 横浜銀行                | 16          | 12  | 8,678   |
| ふくおかフィナンシャルグループ     | 16          | 12  | 7,716   |
| 静岡銀行                | 16          | 12  | 14,760  |
| みずほフィナンシャルグループ      | 16          | 12  | 2,583   |
| 証券、商品先物取引業 (0.6%)   |             |     |         |
| 大和証券グループ本社          | 16          | 12  | 11,475  |
| 野村ホールディングス          | 16          | 12  | 8,559   |
| 松井証券                | 16          | 12  | 13,284  |

| 銘柄                        | 期首<br>(前期末) | 当期末   |        |           |
|---------------------------|-------------|-------|--------|-----------|
|                           | 株数          | 株数    | 評価額    |           |
|                           | 千株          | 千株    | 千円     |           |
| 保険業 (1.0%)                |             |       |        |           |
| 損保ジャパン日本興亜ホールディングス        | 4           | 3     | 11,358 |           |
| MS&ADインシュアランスグループホールディングス | 4.8         | 3.6   | 12,477 |           |
| ソニーフィナンシャルホールディングス        | 3.2         | 2.4   | 4,612  |           |
| 第一生命保険                    | 1.6         | 1.2   | 2,118  |           |
| 東京海上ホールディングス              | 8           | 6     | 27,591 |           |
| T&Dホールディングス               | 3.2         | 2.4   | 3,969  |           |
| その他金融業 (0.4%)             |             |       |        |           |
| クレディセゾン                   | 16          | 12    | 26,112 |           |
| 不動産業 (2.6%)               |             |       |        |           |
| 東急不動産ホールディングス             | 16          | 12    | 9,984  |           |
| 三井不動産                     | 16          | 12    | 43,290 |           |
| 三菱地所                      | 16          | 12    | 34,548 |           |
| 平和不動産                     | 3.2         | 2.4   | 4,135  |           |
| 東京建物                      | 16          | 12    | 10,548 |           |
| 住友不動産                     | 16          | 12    | 53,826 |           |
| サービス業 (2.8%)              |             |       |        |           |
| 電通                        | 16          | 12    | 62,880 |           |
| 東京ドーム                     | 16          | 12    | 6,240  |           |
| セコム                       | 16          | 12    | 97,032 |           |
| 合計                        | 株数・金額       | 3,378 | 2,561  | 5,933,598 |
|                           | 銘柄数<比率>     | 224   | 225    | <95.1%>   |

(注1) 銘柄欄の( )内は、国内株式の評価総額に対する各業種の比率です。  
(注2) 合計欄の< >内は、純資産総額に対する評価額の比率です。  
(注3) 株数合計・評価額の単位未満は切り捨てです。ただし、単位未満の株数は小数で記載しています。  
(注4) 一印は組み入れがありません。

② 先物取引の銘柄別期末残高

| 銘柄別 | 当期末   |     |   |
|-----|-------|-----|---|
|     | 買建額   | 売建額 |   |
| 国内  | 百万円   | 百万円 |   |
| 日経  | 2 2 5 | 291 | — |

(注1) 金額の単位未満は切り捨てです。  
(注2) 一印は組み入れがありません。

■ 投資信託財産の構成

2015年3月30日現在

| 項 目                     | 当 期 末           |           |
|-------------------------|-----------------|-----------|
|                         | 評 価 額           | 比 率       |
| 株 式                     | 千円<br>5,933,598 | %<br>95.0 |
| コ ー ル ・ ロ ー ン 等 、 そ の 他 | 310,486         | 5.0       |
| 投 資 信 託 財 産 総 額         | 6,244,084       | 100.0     |

(注) 評価額の単位未満は切り捨てです。

■ 資産、負債、元本及び基準価額の状況

(2015年3月30日) 現在

| 項 目                       | 当 期 末              |
|---------------------------|--------------------|
| (A) 資 産                   | 円<br>6,385,773,823 |
| コ ー ル ・ ロ ー ン 等           | 269,729,845        |
| 株 式 ( 評 価 額 )             | 5,933,598,720      |
| 未 収 入 金                   | 10,505,800         |
| 未 収 配 当 金                 | 39,031,248         |
| 未 収 利 息                   | 210                |
| 差 入 委 託 証 拠 金             | 132,908,000        |
| (B) 負 債                   | 146,620,110        |
| 未 払 解 約 金                 | 4,840,110          |
| 差 入 委 託 証 拠 金 代 用 有 価 証 券 | 141,780,000        |
| (C) 純 資 産 総 額 ( A - B )   | 6,239,153,713      |
| 元 本                       | 2,648,036,930      |
| 次 期 繰 越 損 益 金             | 3,591,116,783      |
| (D) 受 益 権 総 口 数           | 2,648,036,930口     |
| 1万口当たり基準価額 ( C / D )      | 23,561円            |

■ 損益の状況

当期 (自2014年3月29日 至2015年3月30日)

| 項 目                         | 当 期             |
|-----------------------------|-----------------|
| (A) 配 当 等 収 益               | 円<br>91,680,064 |
| 受 取 配 当 金                   | 91,551,968      |
| 受 取 利 息                     | 117,875         |
| そ の 他 収 益 金                 | 10,221          |
| (B) 有 価 証 券 売 買 損 益         | 1,628,791,404   |
| 売 買 益                       | 1,716,638,150   |
| 売 買 損                       | △ 87,846,746    |
| (C) 先 物 取 引 等 取 引 損 益       | 72,154,800      |
| 取 引 益                       | 82,412,920      |
| 取 引 損                       | △ 10,258,120    |
| (D) 当 期 損 益 金 ( A + B + C ) | 1,792,626,268   |
| (E) 前 期 繰 越 損 益 金           | 2,655,155,610   |
| (F) 追 加 信 託 差 損 益 金         | 43,136,615      |
| (G) 解 約 差 損 益 金             | △ 899,801,710   |
| (H) 計 ( D + E + F + G )     | 3,591,116,783   |
| 次 期 繰 越 損 益 金 ( H )         | 3,591,116,783   |

(注1) 損益の状況の中で

- ・ (B)有価証券売買損益および(C)先物取引等取引損益は期末の評価換えによるものを含みます。
- ・ (F)追加信託差損益金とは、信託の追加設定の際、追加設定をした価額から元本を差し引いた差額分をいいます。
- ・ (G)解約差損益金とは、中途解約の際、元本から解約価額を差し引いた差額分をいいます。

(注2) 当マザーファンドの期首元本額は3,504,852,542円、期中追加設定元本額は46,511,583円、期中一部解約元本額は903,327,195円です。

(注3) 当マザーファンドを投資対象とする投資信託の当期末元本額は、マイ・インデックス・オープン225 V A (適格機関投資家専用) 2,015,733,533円、マイ・インデックス・オープン225 632,303,397円、合計2,648,036,930円です。

(注4) 1口当たり純資産額は、当期末2,3561円です。

( 余 白 )

**國際投信投資顧問**