

運用報告書（全体版）

追加型投信／海外／債券

新興国公社債オープン（通貨選択型） 豪ドルコース（毎月決算型）

作成対象期間：2014年7月15日～2015年1月14日

第57期（決算日 2014年 8月14日） 第60期（決算日 2014年11月14日）
第58期（決算日 2014年 9月16日） 第61期（決算日 2014年12月15日）
第59期（決算日 2014年10月14日） 第62期（決算日 2015年 1月14日）

＜受益者のみなさまへ＞

平素は格別のご愛顧を賜り厚く御礼申し上げます。

さて、このたび「新興国公社債オープン（通貨選択型） 豪ドルコース（毎月決算型）」は、2015年1月14日に第62期の決算を行いましたので、第57期から第62期の運用状況をご報告申し上げます。今後とも一層のご愛顧を賜りますようお願い申し上げます。

当ファンドの仕組みは次の通りです。

| | | |
|--------|--|--|
| 商品分類 | 追加型投信／海外／債券 | |
| 信託期間 | 2019年9月26日まで（2009年9月29日設定） | |
| 運用方針 | ファンド・オブ・ファンズ方式により、安定したインカムゲインの確保と信託財産の成長を目指して運用を行います。 | |
| 主要投資対象 | 当ファンド | エマージング・ソブリン・アンド・コーポレート・ボンド・ファンド（AUDクラス）受益証券およびマネー・プールマザーファンド受益証券 |
| | エマージング・ソブリン・アンド・コーポレート・ボンド・ファンド（AUDクラス） | 主に米ドル建の新興国の政府および政府機関等の発行するソブリン債券、および新興国の企業が発行する社債 |
| | マネー・プール マザーファンド | わが国の公社債 |
| 運用方法 | ・主として米ドル建（現地通貨建の債券にも投資を行う場合があります、これらについて現地通貨売り／米ドル買いの為替取引を行ったものも含みます。）の新興国のソブリン債券と社債に投資を行います。 ・安定したインカムゲインの確保と、債券の値上がり益および為替差益の獲得を目指します。 ・実質的な米ドル建資産に対して、原則として米ドル売り／豪ドル買いの為替取引を行います。 | |
| 主な投資制限 | ・投資信託証券、短期社債等およびコマース・ペーパー以外の有価証券への投資は行いません。 ・投資信託証券への投資割合には、制限を設けません。 | |
| 分配方針 | 毎月14日（休業日の場合は翌営業日）に決算を行い、収益分配方針に基づいて分配を行います。分配対象額の範囲は、経費控除後の配当等収益と売買益（評価益を含みます。）等の全額とします。基準価額水準、市況動向、残存信託期間等を勘案して、分配金額を決定します。（ただし、分配対象収益が少額の場合には分配を行わない場合もあります。） | |

本報告書に関するお問い合わせ先は、以下の通りです。

コールセンター

フリーダイヤル **0120-759311**

受付時間は営業日の午前9時～午後5時

国際投信投資顧問

〒100-0005 東京都千代田区丸の内三丁目1番1号
ホームページ <http://www.kokusai-am.co.jp>

・本報告書において、作成対象期間を当作成期という場合があります。

■ 最近 5 作成期の運用実績

| | 決 算 期 | 基 準 価 額 | | | 債券組入 率 | 債券先物 率 | 投資信託 証券比率 | 純 資 産 総 額 |
|----------|-------------------|---------|------------|------------|-----------|-----------|--------------|--------------|
| | | (分配落) | 税 込 分 配 | 期 騰 落 率 | | | | |
| | | 円 | 円 | % | % | % | % | 百万円 |
| 第 7 作成期 | 33期 (2012年 8月14日) | 10,872 | 110 | 3.7 | 0.1 | — | 97.2 | 4,189 |
| | 34期 (2012年 9月14日) | 10,894 | 110 | 1.2 | 0.1 | — | 97.4 | 4,235 |
| | 35期 (2012年10月15日) | 10,749 | 110 | △ 0.3 | 0.0 | — | 97.3 | 4,369 |
| | 36期 (2012年11月14日) | 11,034 | 110 | 3.7 | 0.1 | — | 97.9 | 4,041 |
| | 37期 (2012年12月14日) | 11,779 | 110 | 7.7 | 0.1 | — | 97.9 | 3,969 |
| | 38期 (2013年 1月15日) | 12,524 | 110 | 7.3 | 0.1 | — | 97.9 | 3,975 |
| 第 8 作成期 | 39期 (2013年 2月14日) | 12,705 | 110 | 2.3 | 0.1 | — | 97.8 | 3,916 |
| | 40期 (2013年 3月14日) | 12,930 | 110 | 2.6 | 0.1 | — | 97.9 | 3,981 |
| | 41期 (2013年 4月15日) | 13,639 | 110 | 6.3 | 0.1 | — | 97.9 | 3,839 |
| | 42期 (2013年 5月14日) | 13,245 | 110 | △ 2.1 | 0.1 | — | 97.9 | 3,696 |
| | 43期 (2013年 6月14日) | 11,347 | 110 | △13.5 | 0.1 | — | 97.9 | 2,951 |
| | 44期 (2013年 7月16日) | 10,803 | 110 | △ 3.8 | 0.1 | — | 97.9 | 2,521 |
| 第 9 作成期 | 45期 (2013年 8月14日) | 10,703 | 110 | 0.1 | 0.1 | — | 97.9 | 2,422 |
| | 46期 (2013年 9月17日) | 10,679 | 110 | 0.8 | 0.1 | — | 97.8 | 2,324 |
| | 47期 (2013年10月15日) | 11,014 | 110 | 4.2 | 0.1 | — | 97.9 | 2,356 |
| | 48期 (2013年11月14日) | 10,729 | 110 | △ 1.6 | 0.1 | — | 97.9 | 2,177 |
| | 49期 (2013年12月16日) | 10,721 | 110 | 1.0 | 0.1 | — | 97.9 | 2,111 |
| | 50期 (2014年 1月14日) | 10,809 | 110 | 1.8 | 0.1 | — | 97.9 | 2,068 |
| 第 10 作成期 | 51期 (2014年 2月14日) | 10,528 | 110 | △ 1.6 | 0.1 | — | 97.8 | 1,994 |
| | 52期 (2014年 3月14日) | 10,541 | 110 | 1.2 | 0.1 | — | 97.8 | 1,967 |
| | 53期 (2014年 4月14日) | 11,105 | 110 | 6.4 | 0.1 | — | 97.8 | 2,025 |
| | 54期 (2014年 5月14日) | 11,200 | 110 | 1.8 | 0.1 | — | 97.9 | 1,892 |
| | 55期 (2014年 6月16日) | 11,262 | 110 | 1.5 | 0.1 | — | 97.9 | 1,899 |
| | 56期 (2014年 7月14日) | 11,174 | 70 | △ 0.2 | 0.1 | — | 97.9 | 1,856 |
| 第 11 作成期 | 57期 (2014年 8月14日) | 11,109 | 70 | 0.0 | 0.1 | — | 97.9 | 1,650 |
| | 58期 (2014年 9月16日) | 11,245 | 70 | 1.9 | 0.1 | — | 97.9 | 1,657 |
| | 59期 (2014年10月14日) | 10,772 | 70 | △ 3.6 | 0.1 | — | 97.9 | 1,547 |
| | 60期 (2014年11月14日) | 11,566 | 70 | 8.0 | 0.1 | — | 97.9 | 1,629 |
| | 61期 (2014年12月15日) | 11,006 | 70 | △ 4.2 | 0.1 | — | 97.8 | 1,531 |
| | 62期 (2015年 1月14日) | 10,835 | 70 | △ 0.9 | 0.1 | — | 97.9 | 1,476 |

(注1) 基準価額の騰落率は分配金込みです。

(注2) 当ファンドは親投資信託を組み入れていますので、「債券組入比率」、「債券先物比率」は実質比率を記載しています。

(注3) 債券先物比率は買建比率－売建比率です。

※当ファンドの値動きを表す適切な指数が存在しないため、ベンチマーク等はありません。

■ 当作成期の基準価額等の推移

| 決算期 | 年 月 日 | 基準 価 額 | | 債券組入 比 率 | 債券先物 比 率 | 投資信託 証券比率 |
|------|----------------------|-------------|--------|-------------|-------------|--------------|
| | | 円 | 騰 落 率 | | | |
| 第57期 | (期 首) 2014年 7月14日 | 円 11,174 | % — | % 0.1 | % — | % 97.9 |
| | 7月末 | 11,298 | 1.1 | 0.1 | — | 97.9 |
| | (期 末) 2014年 8月14日 | 11,179 | 0.0 | 0.1 | — | 97.9 |
| 第58期 | (期 首) 2014年 8月14日 | 11,109 | — | 0.1 | — | 97.9 |
| | 8月末 | 11,430 | 2.9 | 0.1 | — | 97.9 |
| | (期 末) 2014年 9月16日 | 11,315 | 1.9 | 0.1 | — | 97.9 |
| 第59期 | (期 首) 2014年 9月16日 | 11,245 | — | 0.1 | — | 97.9 |
| | 9月末 | 11,005 | △2.1 | 0.1 | — | 97.8 |
| | (期 末) 2014年10月14日 | 10,842 | △3.6 | 0.1 | — | 97.9 |
| 第60期 | (期 首) 2014年10月14日 | 10,772 | — | 0.1 | — | 97.9 |
| | 10月末 | 11,182 | 3.8 | 0.1 | — | 97.9 |
| | (期 末) 2014年11月14日 | 11,636 | 8.0 | 0.1 | — | 97.9 |
| 第61期 | (期 首) 2014年11月14日 | 11,566 | — | 0.1 | — | 97.9 |
| | 11月末 | 11,595 | 0.3 | 0.1 | — | 97.9 |
| | (期 末) 2014年12月15日 | 11,076 | △4.2 | 0.1 | — | 97.8 |
| 第62期 | (期 首) 2014年12月15日 | 11,006 | — | 0.1 | — | 97.8 |
| | 12月末 | 11,130 | 1.1 | 0.1 | — | 97.9 |
| | (期 末) 2015年 1月14日 | 10,905 | △0.9 | 0.1 | — | 97.9 |

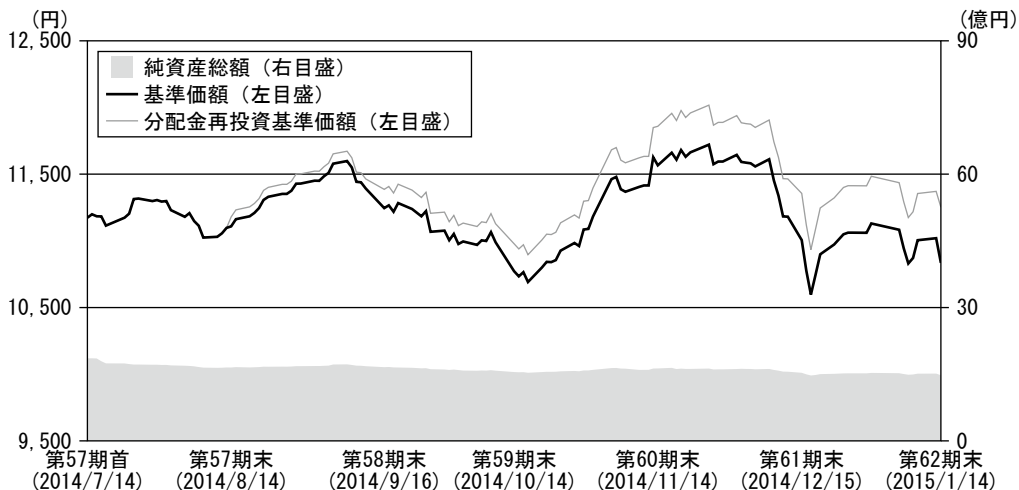
(注1) 各期末基準価額は分配金込み、騰落率は各期首比です。

(注2) 当ファンドは親投資信託を組み入れていますので、「債券組入比率」、「債券先物比率」は実質比率を記載しています。

(注3) 債券先物比率は買建比率－売建比率です。

■ 運用経過

■ 基準価額等の推移について（作成対象期間：2014年7月15日～2015年1月14日）



当ファンドの作成対象期間中の騰落率は
プラス0.7%となりました。

第57期首：11,174円
 第62期末：10,835円（既払分配金420円（税込み））
 騰落率：+0.7%（分配金再投資ベース）

（注）騰落率は、収益分配金（税込み）を分配時に再投資したものとみなして計算したものです。

※分配金再投資基準価額は、収益分配金（税込み）を分配時に再投資したものとみなして計算したもので、ファンドの運用の実質的なパフォーマンスを示すものです。

※分配金を再投資するかどうかについてはお客さまがご利用のコースにより異なり、また、ファンドの購入価額により課税条件も異なるため、お客さまの損益の状況を示すものではありません。

※分配金再投資基準価額は、第57期首の基準価額の値と等しくして指数化したものです。

■ 基準価額の主な変動要因（作成対象期間：2014年7月15日～2015年1月14日）

➤ 債券要因（債券の利息や価格変動に起因するもの）

実質的に投資している米ドル建の新興国のソブリン債券と社債からの利息収入が得られたものの、当該債券の価格が下落したことが基準価額の下落要因となりました。

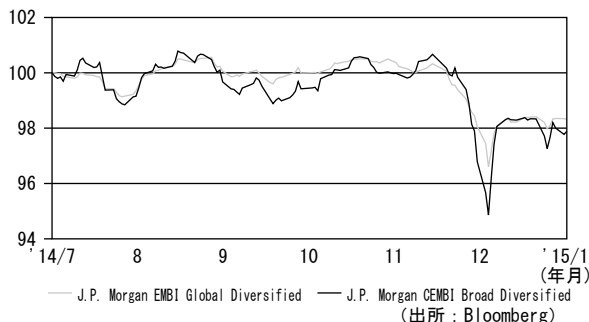
➤ 為替要因（為替変動等に起因するもの）

豪ドルが円に対して上昇（円安）したことや、実質的に投資している米ドル建資産に対して、米ドル売り／豪ドル買いの為替取引を行った際のプレミアム（金利差相当分の収益）を得られたことなどが、基準価額の上昇要因となりました。

投資環境について（作成対象期間：2014年7月15日～2015年1月14日）

＞新興国債券市場の動向

〈新興国債券市場の推移〉



- (注1) 第57期首を100として指数化しています。
 (注2) グラフの数値は、ファンドの基準価額との関連を考慮して、前営業日の値を使用しています。
 (注3) 指数については、後記「本報告書で使用している指数について」をご参照ください。

新興国債券市場は、作成対象期間を通してみるとソブリン債券、社債ともに下落する結果となりました。作成対象期間の初めから2014年11月まで、新興国債券市場はおおむね堅調に推移したものの、12月に入るとギリシャでの政局不安の高まりや原油価格の下落などを背景とする世界的なリスク回避の流れを背景に急落しました。新興国債券市場はその後持ち直しの動きとなったものの、作成対象期間を通しては下落する結果となり、ソブリン債券のパフォーマンスが社債のパフォーマンスに劣後する結果となりました。

＞為替市場の動向

〈豪ドル対円レートの推移〉



豪ドルは、資源価格の下落などを背景に対円で下落する局面があったものの、当作成対象期間を通してみると対円で上昇しました。

- (注) グラフの数値は、ファンドの基準価額との関連を考慮して、前営業日の値を使用しています。

＞国内短期金融市場の動向

〈無担保コール翌日物金利の推移〉

日銀による金融緩和政策の影響を受けて、無担保コール翌日物金利は0.1%を下回る水準で推移しました。

〈国庫短期証券（3ヵ月物）の利回りの推移〉

2014年8月まで低位で推移していた国庫短期証券（3ヵ月物）の利回りは、9月以降日銀による短期国債の買入れや短期国債の需給の引き締めなどから、マイナスとなりました。10月末の日銀による追加の金融緩和策を受けて、日銀の短期国債の買入れが減少するとの見通しなどから、11月初旬にかけて同利回りは0%程度まで上昇しました。その後も、一時的に同利回りは0%程度まで上昇する場面があったものの、おおむねマイナスで推移しました。

ポートフォリオについて（作成対象期間：2014年7月15日～2015年1月14日）

＞新興国公社債オープン（通貨選択型）豪ドルコース（毎月決算型）

- ・作成対象期間を通じて、円建の外国投資信託であるエマージング・ソブリン・アンド・コーポレート・ボンド・ファンド（AUDクラス）を高位に組み入れ、マネー・プール マザーファンドにも一部投資を行いました。
- ・作成対象期間末において、エマージング・ソブリン・アンド・コーポレート・ボンド・ファンド（AUDクラス）を97.9%、マネー・プール マザーファンドを0.1%組み入れました。

＞エマージング・ソブリン・アンド・コーポレート・ボンド・ファンド（AUDクラス）

- ・主として米ドル建の新興国のソブリン債券および社債に投資を行うとともに、実質的な米ドル建資産に対して、米ドル売り／豪ドル買いの為替取引を行いました。
- ・ポートフォリオの構築にあたっては、徹底したボトムアップ・アプローチによるソブリン債券の投資国選択および社債の銘柄選択を行いました。
- ・ソブリン債券と社債との比較では、現状の信用力対比のスプレッド（米国公債との利回り格差）水準から社債に投資妙味があると考えており、社債の組入比率を基本比率である30%と比べて高めとしました。
- ・ソブリン債券の運用においては、トルコやインドネシアなどの相対的に信用力の高い国を中核に据える一方で、ザンビアやコートジボワールなどの低格付け国を戦略的に組み入れました。
- ・社債の運用においては、割安な水準で発行される新発債を適宜買い付け、幅広い銘柄に分散投資を行いました。セクター別では、公益セクターや石油セクターをはじめ、今後新興国における中産階級の増加やこれに伴う国内消費の拡大の恩恵を受けるとされる不動産や消費関連セクターなどにも投資を行いました。

（注）当記載は、エマージング・ソブリン・アンド・コーポレート・ボンド・ファンドの資料を基に、国際投信投資顧問が作成したものです。

＞マネー・プール マザーファンド

わが国の短期国債（国庫短期証券）現先取引およびコール・ローンへの投資を通じて、常時適正な流動性を保持するように運用を行いました。

■ 分配金について

分配については、基準価額水準、市況動向、残存信託期間等を勘案して、第57期から第62期までの1万口当たり分配金（税込み）はそれぞれ70円とさせていただきます。なお、分配金に充てなかった留保益については、特に制限を設けず、運用の基本方針に則した運用を行います。

■ 今後の運用方針

➤ 新興国公社債オープン（通貨選択型）豪ドルコース（毎月決算型）

引き続き、円建の外国投資信託であるエマージング・ソブリン・アンド・コーポレート・ボンド・ファンド（AUDクラス）に投資を行います。また、マネー・プール マザーファンドへも投資を行います。

➤ エマージング・ソブリン・アンド・コーポレート・ボンド・ファンド（AUDクラス）

- ・ 引き続き、主として米ドル建の新興国のソブリン債券および社債に投資を行うとともに、実質的な米ドル建資産に対して、原則として米ドル売り／豪ドル買いの為替取引を行います。
- ・ ポートフォリオの構築にあたっては、徹底したボトムアップ・アプローチによるソブリン債券の投資国選択および社債の銘柄選択を行います。
- ・ ソブリン債券と社債との比較では、信用力対比のスプレッド水準から現状は社債に投資妙味があると判断しており、引き続き社債の組入比率を基本比率である30%と比べて高めとする方針です。
- ・ ソブリン債券では、今後健全な経済成長が見込まれるトルコやインドネシアなどをはじめ、中長期的な観点からの組み入れを基本とします。
- ・ 社債では、とりわけ新興国の中産階級の増加やこれに伴う国内消費の拡大などの恩恵を受けると考えられる消費関連や不動産、産業セクターなどに魅力的な企業が多いと考えています。

（注）当記載は、エマージング・ソブリン・アンド・コーポレート・ボンド・ファンドの資料を基に、国際投信投資顧問が作成したものです。

➤ マネー・プール マザーファンド

引き続き、わが国の短期国債（国庫短期証券）現先取引およびコール・ローンでの運用を行います。

■ 1万口（元本10,000円）当たりの費用明細

| 項 目 | 第57期～第62期 (2014/7/15～2015/1/14) | | 項目の概要 |
|---------------|------------------------------------|---------|--|
| | 金 額 | 比 率 | |
| | 円 | % | |
| (a) 信 託 報 酬 | 60 | 0.534 | (a) 信託報酬＝作成対象期間の平均基準価額× 信託報酬率× $\frac{\text{作成対象期間の日数}}{\text{年間日数}}$ 作成対象期間の平均基準価額は11,273円です。 |
| (投 信 会 社) | (24) | (0.219) | ・ 当ファンドの運用、受託会社への運用指図、目論見書等の作成等の対価 |
| (販 売 会 社) | (34) | (0.298) | ・ 交付運用報告書等各種書類の送付、顧客口座の管理、購入後の情報提供等の対価 |
| (受 託 会 社) | (2) | (0.016) | ・ 当ファンドの財産の保管および管理、投信会社からの運用指図の実行等の対価 |
| (b) そ の 他 費 用 | 0 | 0.002 | (b) その他費用＝ $\frac{\text{作成対象期間のその他費用}}{\text{作成対象期間の平均受益権口数}}$ |
| (監 査 費 用) | (0) | (0.002) | ・ 監査法人に支払われる当ファンドの監査費用等 |
| 合 計 | 60 | 0.536 | |

(注1) 作成対象期間の費用（消費税等のかかるものは消費税等を含む）は、追加・解約により受益権口数に変動があるため、簡便法により算出した結果です。

(注2) 消費税は作成対象期間末の税率を採用しています。

(注3) 各金額は各項目ごとに円未満は四捨五入しています。

(注4) 各比率は1万口当たりのそれぞれの費用金額（円未満の端数を含む）を作成対象期間の平均基準価額（各月末の単純平均）で除して100を乗じたもので、項目ごとに小数第3位未満は四捨五入しています。

(注5) 各項目の費用は、このファンドが組み入れている投資信託証券（マザーファンドを除く。）が支払った費用を含みません。

(注6) 単位未満は0と表示しています。

■ 当作成期の売買及び取引の状況（2014年7月15日から2015年1月14日まで）

投資信託証券

| 決 算 期 | 第 57 期 ～ 第 62 期 | | | |
|---|-----------------|--------|---------|---------|
| | 買 付 | | 売 付 | |
| | 口 数 | 金 額 | 口 数 | 金 額 |
| 外国（邦貨建） | 千口 | 千円 | 千口 | 千円 |
| エマージング・ソブリン・アンド・コーポレート・ボンド・ファンド（AUDクラス） | 102,157 | 99,047 | 455,958 | 436,000 |
| 合 計 | 102,157 | 99,047 | 455,958 | 436,000 |

（注1）金額は受渡代金です。

（注2）口数・金額の単位未満は切り捨てです。

■ 当作成期の利害関係人[※]との取引状況等（2014年7月15日から2015年1月14日まで）

（1）利害関係人との取引状況

① 新興国公社債オープン（通貨選択型） 豪ドルコース（毎月決算型）

| 決 算 期 | 第 57 期 ～ 第 62 期 | | | | | |
|--------|-----------------|--------|-----------------|---------------|--------|-----------------|
| | 区 分 | 買付額等 A | うち利害関係人との取引状況 B | $\frac{B}{A}$ | 売付額等 C | うち利害関係人との取引状況 D |
| 投資信託証券 | | | | | | |

② マネー・プール マザーファンド

| 決 算 期 | 第 57 期 ～ 第 62 期 | | | | | |
|--------------|-----------------|--------|-----------------|---------------|--------|-----------------|
| | 区 分 | 買付額等 A | うち利害関係人との取引状況 B | $\frac{B}{A}$ | 売付額等 C | うち利害関係人との取引状況 D |
| 現 先 取 引（公社債） | | | | | | |

平均保有割合0.0%

（平均保有割合とは、親投資信託の残存口数の合計に対する当該子投資信託の親投資信託所有口数の割合です。）

(2) 売買委託手数料総額に対する利害関係人への支払比率

| 項 目 | 第 57 期 ~ 第 62 期 |
|-----------------------------|-----------------|
| 売 買 委 託 手 数 料 総 額 (A) | 一千円 |
| う ち 利 害 関 係 人 へ の 支 払 額 (B) | 一千円 |
| (B) / (A) | -% |

(注) 売買委託手数料総額は、このファンドが組み入れている親投資信託が支払った金額のうち、当ファンドに対応するものです。

※利害関係人とは、投資信託及び投資法人に関する法律第11条第1項に規定される利害関係人であり、当作成期における利害関係人との取引はありません。

■ 自社による当ファンドの設定・解約状況（2014年7月15日から2015年1月14日まで）

| 当作成期首残高(元本) | 当作成期設定元本 | 当作成期解約元本 | 当作成期末残高(元本) | 取 引 の 理 由 |
|-------------|----------|----------|-------------|------------------|
| 百万円 20 | 百万円 - | 百万円 - | 百万円 20 | 商品性を適正に維持するための取得 |

■ 組入資産の明細

(1) ファンド・オブ・ファンズが組入れた邦貨建ファンドの明細

| フ ァ ン ド 名 | 第 11 作 成 期 末 | | |
|---|-----------------|-----------------|-----------|
| | 口 数 | 評 価 額 | 比 率 |
| エマージング・ソブリン・アンド・コーポレート・ ボンド・ファンド（AUDクラス） | 千口 1,551,408 | 千円 1,445,137 | % 97.9 |
| 合 計 | 1,551,408 | 1,445,137 | 97.9 |

(注1) 比率は純資産総額に対する評価額の比率です。

(注2) 口数・評価額の単位未満は切り捨てです。

(2) 親投資信託残高

| 種 類 | 第 10 作 成 期 末 | 第 11 作 成 期 末 | |
|----------------------------|--------------|--------------|-------------|
| | 口 数 | 口 数 | 評 価 額 |
| マ ネ ー ・ プ ール マ ザ ー フ ァ ン ド | 千口 1,904 | 千口 1,904 | 千円 1,913 |

(注) 口数・評価額の単位未満は切り捨てです。

■ 投資信託財産の構成

2015年1月14日現在

| 項 目 | 第 11 作 成 期 末 | |
|-----------------------------|-----------------|-----------|
| | 評 価 額 | 比 率 |
| 投 資 信 託 受 益 証 券 | 千円 1,445,137 | % 96.4 |
| マ ネ ー ・ プ ー ル マ ザ ー フ ァ ン ド | 1,913 | 0.1 |
| コ ー ル ・ ロ ー ン 等 、 そ の 他 | 51,986 | 3.5 |
| 投 資 信 託 財 産 総 額 | 1,499,036 | 100.0 |

(注) 評価額の単位未満は切り捨てです。

■ 資産、負債、元本及び基準価額の状況

(2014年8月14日) (2014年9月16日) (2014年10月14日) (2014年11月14日) (2014年12月15日) (2015年1月14日)現在

| 項 目 | 第 57 期 末 | 第 58 期 末 | 第 59 期 末 | 第 60 期 末 | 第 61 期 末 | 第 62 期 末 |
|-------------------------------------|-----------------------|-----------------------|-----------------------|-----------------------|-----------------------|-----------------------|
| | 円 | 円 | 円 | 円 | 円 | 円 |
| (A) 資 産 | 1,666,633,566 | 1,674,512,082 | 1,559,177,630 | 1,653,396,032 | 1,544,212,985 | 1,499,036,257 |
| コ ー ル ・ ロ ー ン 等 | 45,772,519 | 47,738,919 | 42,471,780 | 56,579,466 | 42,198,882 | 39,985,799 |
| 投 資 信 託 受 益 証 券 (評 価 額) | 1,614,948,044 | 1,622,860,160 | 1,514,792,858 | 1,594,903,363 | 1,498,100,721 | 1,445,137,070 |
| マ ネ ー ・ プ ー ル マ ザ ー フ ァ ン ド (評 価 額) | 1,912,949 | 1,912,949 | 1,912,949 | 1,913,140 | 1,913,330 | 1,913,330 |
| 未 収 入 金 | 4,000,000 | 2,000,000 | — | — | 2,000,000 | 12,000,000 |
| 未 収 利 息 | 54 | 54 | 43 | 63 | 52 | 58 |
| (B) 負 債 | 16,621,054 | 16,817,361 | 11,370,908 | 24,241,111 | 13,065,027 | 22,411,927 |
| 未 払 金 | — | — | — | 10,000,000 | — | — |
| 未 払 収 益 分 配 金 | 10,396,768 | 10,319,268 | 10,057,835 | 9,859,600 | 9,738,482 | 9,540,165 |
| 未 払 解 約 金 | 4,675,513 | 4,884,388 | — | 2,954,263 | 1,875,250 | 11,551,430 |
| 未 払 信 託 報 酬 | 1,542,488 | 1,607,156 | 1,307,744 | 1,421,456 | 1,445,404 | 1,314,972 |
| そ の 他 未 払 費 用 | 6,285 | 6,549 | 5,329 | 5,792 | 5,891 | 5,360 |
| (C) 純 資 産 総 額 (A - B) | 1,650,012,512 | 1,657,694,721 | 1,547,806,722 | 1,629,154,921 | 1,531,147,958 | 1,476,624,330 |
| 元 本 | 1,485,252,579 | 1,474,181,269 | 1,436,833,582 | 1,408,514,327 | 1,391,211,782 | 1,362,880,768 |
| 次 期 繰 越 損 益 金 | 164,759,933 | 183,513,452 | 110,973,140 | 220,640,594 | 139,936,176 | 113,743,562 |
| (D) 受 益 権 総 口 数 | 1,485,252,579口 | 1,474,181,269口 | 1,436,833,582口 | 1,408,514,327口 | 1,391,211,782口 | 1,362,880,768口 |
| 1万口当たり基準価額(C/D) | 11,109円 | 11,245円 | 10,772円 | 11,566円 | 11,006円 | 10,835円 |

(注1) 当ファンドの第57期首元本額は1,661,132,585円、第57期～第62期中追加設定元本額は56,006,989円、第57期～第62期中一部解約元本額は354,258,806円です。

(注2) 1口当たり純資産額は、第57期末1.1109円、第58期末1.1245円、第59期末1.0772円、第60期末1.1566円、第61期末1.1006円、第62期末1.0835円です。

※本運用報告書作成時点において、本計算期間に係るファンドの監査は終了していません。

■ 損益の状況

第57期 (自2014年7月15日 至2014年 8月14日) 第60期 (自2014年10月15日 至2014年11月14日)
 第58期 (自2014年8月15日 至2014年 9月16日) 第61期 (自2014年11月15日 至2014年12月15日)
 第59期 (自2014年9月17日 至2014年10月14日) 第62期 (自2014年12月16日 至2015年 1月14日)

| 項 目 | 第 57 期 | 第 58 期 | 第 59 期 | 第 60 期 | 第 61 期 | 第 62 期 |
|------------------|----------------|----------------|----------------|----------------|----------------|----------------|
| | 円 | 円 | 円 | 円 | 円 | 円 |
| (A)配当等収益 | 9,876,282 | 10,090,435 | 8,857,479 | 9,561,582 | 8,907,848 | 8,157,015 |
| 受取配当金 | 9,874,589 | 10,088,814 | 8,856,339 | 9,560,467 | 8,906,339 | 8,155,717 |
| 受取利息 | 1,693 | 1,621 | 1,140 | 1,115 | 1,509 | 1,298 |
| (B)有価証券売買損益 | △ 7,760,734 | 21,111,788 | △ 65,364,188 | 112,481,938 | △ 75,883,996 | △ 20,666,152 |
| 売 買 益 | 16,426,615 | 37,923,219 | 620,265 | 118,187,537 | 247,312 | 2,874,909 |
| 売 買 損 | △ 24,187,349 | △ 16,811,431 | △ 65,984,453 | △ 5,705,599 | △ 76,131,308 | △ 23,541,061 |
| (C)信託報酬等 | △ 1,548,773 | △ 1,613,705 | △ 1,313,073 | △ 1,427,248 | △ 1,451,295 | △ 1,320,332 |
| (D)当期繰越損益(A+B+C) | 566,775 | 29,588,518 | △ 57,819,782 | 120,616,272 | △ 68,427,443 | △ 13,829,469 |
| (E)前期繰越損益金 | 129,691,819 | 118,560,323 | 134,477,803 | 65,957,887 | 172,603,576 | 93,650,739 |
| (F)追加信託差損益金 | 44,898,107 | 45,683,879 | 44,372,954 | 43,926,035 | 45,498,525 | 43,462,457 |
| (配当等相当額) | (361,519,696) | (362,222,233) | (353,458,861) | (348,454,757) | (348,076,073) | (340,162,320) |
| (売買損益相当額) | (△316,621,589) | (△316,538,354) | (△309,085,907) | (△304,528,722) | (△302,577,548) | (△296,699,863) |
| (G)計(D+E+F) | 175,156,701 | 193,832,720 | 121,030,975 | 230,500,194 | 149,674,658 | 123,283,727 |
| (H)収益分配金 | △ 10,396,768 | △ 10,319,268 | △ 10,057,835 | △ 9,859,600 | △ 9,738,482 | △ 9,540,165 |
| 次期繰越損益金(G+H) | 164,759,933 | 183,513,452 | 110,973,140 | 220,640,594 | 139,936,176 | 113,743,562 |
| 追加信託差損益金 | 43,858,430 | 45,241,625 | 43,079,803 | 43,644,332 | 44,246,434 | 42,099,576 |
| (配当等相当額) | (360,480,019) | (361,779,979) | (352,165,710) | (348,173,054) | (346,823,982) | (338,799,439) |
| (売買損益相当額) | (△316,621,589) | (△316,538,354) | (△309,085,907) | (△304,528,722) | (△302,577,548) | (△296,699,863) |
| 分配準備積立金 | 356,025,926 | 348,768,317 | 337,913,037 | 328,006,388 | 318,804,884 | 310,600,787 |
| 繰越損益金 | △235,124,423 | △210,496,490 | △270,019,700 | △151,010,126 | △223,115,142 | △238,956,801 |

(注1) 損益の状況の中で

- ・ (B) 有価証券売買損益は各期末の評価換えによるものを含みます。
- ・ (C) 信託報酬等には信託報酬に対する消費税等相当額を含めて表示しています。
- ・ (F) 追加信託差損益金とは、信託の追加設定の際、追加設定をした価額から元本を差し引いた差額分をいいます。

(注2) 分配金の計算過程

| 項 目 | 第 57 期 末 | 第 58 期 末 | 第 59 期 末 | 第 60 期 末 | 第 61 期 末 | 第 62 期 末 |
|----------------------|-------------|-------------|-------------|-------------|-------------|-------------|
| (a) 配当等収益(費用控除後) | 8,327,573円 | 9,568,608円 | 7,544,417円 | 9,449,855円 | 7,456,719円 | 6,836,725円 |
| (b) 有価証券等損益額(費用控除後) | 0 | 0 | 0 | 0 | 0 | 0 |
| (c) 信託約款に規定する収益調整金 | 361,519,696 | 362,222,233 | 353,458,861 | 348,454,757 | 348,076,073 | 340,162,320 |
| (d) 信託約款に規定する分配準備積立金 | 357,055,444 | 349,076,723 | 339,133,304 | 328,134,430 | 319,834,556 | 311,941,346 |
| (e) 分配対象収益(a+b+c+d) | 726,902,713 | 720,867,564 | 700,136,582 | 686,039,042 | 675,367,348 | 658,940,391 |
| (f) 分配金額 | 10,396,768 | 10,319,268 | 10,057,835 | 9,859,600 | 9,738,482 | 9,540,165 |
| (g) 分配金額(1万口当たり) | 70 | 70 | 70 | 70 | 70 | 70 |

■ 分配金のお知らせ

| 決 算 期 | 第57期 | 第58期 | 第59期 | 第60期 | 第61期 | 第62期 |
|----------------|---------|---------|---------|---------|---------|---------|
| 1万口当たり分配金(税引前) | 70円 | 70円 | 70円 | 70円 | 70円 | 70円 |
| 分配金落ち後基準価額 | 11,109円 | 11,245円 | 10,772円 | 11,566円 | 11,006円 | 10,835円 |

分配原資の内訳

(1万口当たり、税込み)

| | 第57期 2014年7月15日～ 2014年8月14日 | 第58期 2014年8月15日～ 2014年9月16日 | 第59期 2014年9月17日～ 2014年10月14日 | 第60期 2014年10月15日～ 2014年11月14日 | 第61期 2014年11月15日～ 2014年12月15日 | 第62期 2014年12月16日～ 2015年1月14日 |
|-----------|-----------------------------------|-----------------------------------|------------------------------------|-------------------------------------|-------------------------------------|------------------------------------|
| 当期分配金 | 70円 | 70円 | 70円 | 70円 | 70円 | 70円 |
| (対基準価額比率) | 0.626% | 0.619% | 0.646% | 0.602% | 0.632% | 0.642% |
| 当期の収益 | 56円 | 64円 | 52円 | 67円 | 53円 | 50円 |
| 当期の収益以外 | 14円 | 6円 | 18円 | 3円 | 17円 | 20円 |
| 翌期繰越分配対象額 | 4,824円 | 4,819円 | 4,802円 | 4,800円 | 4,784円 | 4,764円 |

(注1) 「当期の収益」は「経費控除後の配当等収益」および「経費控除後・繰越欠損金補てんの有価証券売買等損益(評価益を含む)」から分配に充当した金額です。また、「当期の収益以外」は、「収益調整金」および「分配準備積立金」から分配に充当した金額です。
 (注2) 対基準価額比率は当期分配金(税込み)の期末基準価額(分配金込み)に対する比率であり、ファンドの収益率とは異なります。
 (注3) 当期の収益、当期の収益以外は小数点以下切捨てて算出しているため合計が当期分配金と一致しない場合があります。

■ お知らせ

投資信託及び投資法人に関する法律等の改正に伴い、2014年12月1日以降に作成期日（作成基準日となるファンドの決算日）を迎える運用報告書については、運用報告書に記載すべき事項のうち重要な事項を記載した「交付運用報告書」と「運用報告書(全体版)」(本報告書)に二段階化されることになりました。

「運用報告書(全体版)」は弊社のホームページでご覧いただけますが、ご請求いただいた場合には交付いたします。詳しくは、販売会社までお問い合わせください。

■ 約款変更について (作成対象期間：2014年7月15日～2015年1月14日)

- 「運用報告書(全体版)」について電磁的方法により提供するための、所要の約款変更を2014年12月1日に行いました。
- 投資信託の併合及び約款変更並びに投資信託契約の解約に関する書面決議に係る受益者数要件を廃止するための、所要の約款変更を2014年12月1日に行いました。
- 受益者の利益に及ぼす影響が軽微な投資信託の併合に関する書面決議を不要とするための、所要の約款変更を2014年12月1日に行いました。
- 反対受益者の受益権買取請求の規定を適用除外とするための、所要の約款変更を2014年12月1日に行いました。

本報告書で使用している指数について

<投資環境について用いた指数>

※J.P. Morgan EMBI Global Diversifiedはエマージング・カントリーの国債を中心とした債券の投資総合収益を指数化したものです。J.P. Morgan CEMBI Broad Diversifiedはエマージング・カントリーの社債を中心とした債券の投資総合収益を指数化したものです。

※J.P. Morgan EMBI Global Diversified、J.P. Morgan CEMBI Broad Diversified：情報は、信頼性があると信じられる情報源から取得したものです。J.P. Morganはその完全性・正確性を保証するものではありません。本指数は許諾を受けて使用しています。J.P. Morganからの書面による事前承認なしに本指数を複製・使用・頒布することは認められていません。Copyright 2015, J.P. Morgan Chase & Co. All rights reserved.

〈ご参考〉投資対象とする投資信託証券の概要

エマージング・ソブリン・アンド・コーポレート・ボンド・ファンド（AUDクラス）

当ファンドは、新興国公社債オープン（通貨選択型） 豪ドルコース（毎月決算型）が投資対象とする外国投資信託証券です。

■当ファンドの仕組みは次の通りです。

| | |
|--------|---|
| 投資信託証券 | エマージング・ソブリン・アンド・コーポレート・ボンド・ファンド（AUDクラス） |
| 運用方針 | <ol style="list-style-type: none"> 1. 主に米ドル建の新興国の政府および政府機関等の発行するソブリン債、および新興国の企業が発行する社債を中心に投資を行います。また、外国為替予約取引および直物為替先渡取引（NDF）等を活用します。 2. 保有米ドル建資産に対して、原則として米ドル売り／豪ドル買いの為替取引を行います。 3. 投資対象国・地域における非常事態（金融危機、デフォルト、重大な政策変更や資産凍結を含む規制の導入、自然災害、クーデターや重大な政治体制の変更、戦争等の場合をいいます。）の発生を含む市況動向や資金動向、残存信託期間等の事情によっては、前記のような運用ができない場合があります。 |
| 投資運用会社 | T. ロウ・プライス・インターナショナル・リミテッド（T.Rowe Price International, Limited） |
| 信託期限 | 無期限 |
| 設定日 | 2009年9月29日 |
| 会計年度 | 毎年3月末 |
| 収益分配方針 | 原則として、毎月分配を行います。 |

エマージング・ソブリン・アンド・コーポレート・ボンド・ファンド

損益計算書、有価証券明細表は、入手可能なFinancial Statementsから抜粋し、国際投信投資顧問が編集および一部翻訳したものです。

1. 損益計算書

2014年3月31日終了年度

(米ドルで表示)

| | |
|--------------------------|------------------------|
| 投資収益 | |
| 受取利息（外国税額控除後） | \$ 18,458,074 |
| 投資収益合計 | <u>18,458,074</u> |
| 費用 | |
| 運用受託報酬 | 1,672,098 |
| 会計処理および管理手数料 | 312,969 |
| 管理報酬 | 284,847 |
| 専門家報酬 | 61,852 |
| 名義書換事務代行手数料 | 40,829 |
| 受託者報酬 | 11,007 |
| 登録手数料 | 1,205 |
| その他の費用 | 508 |
| 費用合計 | <u>2,385,315</u> |
| 投資純利益 | <u>16,072,759</u> |
| 実現および未実現損益： | |
| 実現損益： | |
| 投資有価証券 | 12,126,108 |
| 外国通貨取引および為替予約取引 | (44,179,931) |
| 実現純損益 | <u>(32,053,823)</u> |
| 未実現評価損益の純変動： | |
| 投資有価証券 | (37,363,764) |
| 外国通貨取引および為替予約取引 | 12,822,639 |
| 未実現評価損益の純変動 | <u>(24,541,125)</u> |
| 実現および未実現損益（純額） | <u>(56,594,948)</u> |
| 営業活動による純資産の増減（純額） | <u>\$ (40,522,189)</u> |

(注) () 内の金額は、マイナスの金額です。

2. 有価証券明細表

(2014年3月31日現在)

| 元本金額 | 銘柄名 | 公正価値 |
|---------------|--|-------------------|
| | FIXED INCOME SECURITIES (87.9%) | |
| | ARMENIA (0.6%) | |
| | GOVERNMENT BOND (0.6%) | |
| USD 1,500,000 | Republic of Armenia 6.00% due 09/30/20 | \$ 1,552,500 |
| | TOTAL GOVERNMENT BOND | <u>1,552,500</u> |
| | TOTAL ARMENIA (Cost \$1,485,907) | <u>1,552,500</u> |
| | BANGLADESH (1.1%) | |
| | CORPORATE BOND & NOTE (1.1%) | |
| USD 2,900,000 | Ooredoo International Finance, Ltd. 5.00% due 10/19/25 (a) | 3,023,540 |
| | TOTAL CORPORATE BOND & NOTE | <u>3,023,540</u> |
| | TOTAL BANGLADESH (Cost \$2,703,567) | <u>3,023,540</u> |
| | BERMUDA (1.1%) | |
| | GOVERNMENT BOND (1.1%) | |
| USD 2,900,000 | Bermuda Government International Bond 4.85% due 02/06/24 | 2,958,000 |
| | TOTAL GOVERNMENT BOND | <u>2,958,000</u> |
| | TOTAL BERMUDA (Cost \$2,858,667) | <u>2,958,000</u> |
| | BRAZIL (6.9%) | |
| | CORPORATE BONDS & NOTES (3.4%) | |
| USD 1,200,000 | Banco do Estado do Rio Grande do Sul S.A. 7.38% due 02/02/22 | 1,227,000 |
| USD 540,000 | BR Malls International Finance, Ltd. 8.50% due 01/29/49 (b)(c) | 553,500 |
| USD 780,000 | BR Properties S.A. 9.00% due 10/29/49 (b)(c) | 789,750 |
| USD 700,000 | Braskem America Finance Co. 7.13% due 07/22/41 (c) | 667,625 |
| USD 320,000 | BRF S.A. 5.88% due 06/06/22 | 331,200 |
| USD 300,000 | Embraer S.A. 5.15% due 06/15/22 | 311,250 |
| USD 1,000,000 | Marfrig Holding Europe BV 11.25% due 09/20/21 (c) | 1,072,500 |
| USD 600,000 | Minerva Luxembourg S.A. 7.75% due 01/31/23 (c) | 614,400 |
| USD 800,000 | Odebrecht Finance, Ltd. 7.13% due 06/26/42 (c) | 780,000 |
| USD 583,740 | Odebrecht Offshore Drilling Finance, Ltd. 6.75% due 10/01/22 (a)(c) | 605,630 |
| USD 305,000 | Petrobras Global Finance BV 6.25% due 03/17/24 | 314,272 |
| USD 620,000 | Samarco Mineracao S.A. 4.13% due 11/01/22 | 570,400 |
| USD 1,300,000 | Votorantim Cimentos S.A. 7.25% due 04/05/41 | 1,287,000 |
| | TOTAL CORPORATE BONDS & NOTES | <u>9,124,527</u> |
| | GOVERNMENT BONDS (3.5%) | |
| USD 7,500,000 | Brazilian Government International Bond 2.63% due 01/05/23 | 6,637,500 |
| USD 2,550,000 | 5.63% due 01/07/41 | 2,563,150 |
| | TOTAL GOVERNMENT BONDS | <u>9,220,650</u> |
| | TOTAL BRAZIL (Cost \$18,634,043) | <u>18,345,177</u> |

(2014年3月31日現在)

| 元本金額 | 銘柄名 | 公正価値 |
|------|--|-------------------|
| | FIXED INCOME SECURITIES (87.9%) (continued) | |
| | BULGARIA (0.2%) | |
| | CORPORATE BOND & NOTE (0.2%) | |
| | Vivacom | |
| EUR | 400,000 6.63% due 11/15/18 (c) | \$ 574,480 |
| | TOTAL CORPORATE BOND & NOTE | 574,480 |
| | TOTAL BULGARIA (Cost \$538,980) | 574,480 |
| | CHILE (0.7%) | |
| | CORPORATE BONDS & NOTES (0.7%) | |
| | Corp. Nacional del Cobre de Chile | |
| USD | 600,000 3.00% due 07/17/22 | 559,842 |
| | Embotelladora Andina S.A. | |
| USD | 300,000 5.00% due 10/01/23 | 312,131 |
| | Empresa Nacional del Petroleo | |
| USD | 1,000,000 5.25% due 09/10/20 | 1,055,022 |
| | TOTAL CORPORATE BONDS & NOTES | 1,926,995 |
| | TOTAL CHILE (Cost \$1,842,337) | 1,926,995 |
| | CHINA (6.6%) | |
| | CORPORATE BONDS & NOTES (6.6%) | |
| | Anton Oilfield Services Group | |
| USD | 700,000 7.50% due 11/08/18 (a)(c) | 731,500 |
| | BCP Singapore VI Cayman Financing Co., Ltd. | |
| USD | 525,000 8.00% due 04/15/21 (c) | 532,875 |
| | Bestgain Real Estate, Ltd. | |
| USD | 2,800,000 2.63% due 03/13/18 | 2,586,276 |
| | Central China Real Estate, Ltd. | |
| USD | 500,000 6.50% due 05/04/18 (c) | 453,683 |
| | China Shanshui Cement Group, Ltd. | |
| USD | 2,000,000 8.50% due 05/25/16 (c) | 2,042,500 |
| | COSL Finance BVI, Ltd. | |
| USD | 1,100,000 3.25% due 09/06/22 | 1,010,073 |
| | Country Garden Holdings Co., Ltd. | |
| USD | 1,600,000 11.13% due 02/23/18 (c) | 1,730,000 |
| | ENN Energy Holdings, Ltd. | |
| USD | 850,000 6.00% due 05/13/21 (a) | 916,487 |
| | Golden Eagle Retail Group, Ltd. | |
| USD | 1,800,000 4.63% due 05/21/23 | 1,578,893 |
| | KWG Property Holding, Ltd. | |
| USD | 750,000 8.98% due 01/14/19 (c) | 719,639 |
| | Longfor Properties Co., Ltd. | |
| USD | 500,000 6.75% due 01/29/23 (c) | 451,250 |
| | Mega Advance Investments, Ltd. | |
| USD | 320,000 6.88% due 10/18/19 (c) | 318,400 |
| | Studio City Finance, Ltd. | |
| USD | 500,000 5.00% due 05/12/21 | 518,041 |
| | Talent Yield Investments, Ltd. | |
| USD | 1,100,000 8.50% due 12/01/20 (c) | 1,226,500 |
| | Trillion Chance, Ltd. | |
| USD | 500,000 4.50% due 04/25/22 | 499,231 |
| | Wanda Properties International Co., Ltd. | |
| USD | 240,000 8.50% due 01/10/19 (c) | 232,800 |
| | Yingde Gases Investment, Ltd. | |
| USD | 1,500,000 7.25% due 01/29/24 | 1,501,785 |
| | TOTAL CORPORATE BONDS & NOTES | 17,749,933 |
| | TOTAL CHINA (Cost \$17,909,371) | 17,749,933 |
| | COLOMBIA (2.2%) | |
| | GOVERNMENT BONDS (2.2%) | |
| | Colombia Government International Bond | |
| USD | 2,000,000 2.63% due 03/15/23 (c) | 1,800,000 |

(2014年3月31日現在)

| 元本金額 | 銘柄名 | 公正価値 |
|---------------|--|------------------|
| | FIXED INCOME SECURITIES (87.9%) (continued) | |
| | COLOMBIA (2.2%) (continued) | |
| | GOVERNMENT BONDS (2.2%) (continued) | |
| | Colombia Government International Bond | |
| USD 900,000 | 4.00% due 02/26/24 | \$ 891,000 |
| USD 3,000,000 | 4.38% due 07/12/21 | 3,120,000 |
| | TOTAL GOVERNMENT BONDS | 5,811,000 |
| | TOTAL COLOMBIA (Cost \$6,064,063) | 5,811,000 |
| | CROATIA (1.9%) | |
| | CORPORATE BOND & NOTE (0.3%) | |
| | Hrvatska Elektroprivreda | |
| USD 780,000 | 6.00% due 11/09/17 | 811,200 |
| | TOTAL CORPORATE BOND & NOTE | 811,200 |
| | GOVERNMENT BONDS (1.6%) | |
| | Croatia Government International Bond | |
| USD 3,640,000 | 5.50% due 04/04/23 | 3,678,220 |
| USD 515,000 | 6.00% due 01/26/24 | 535,600 |
| | TOTAL GOVERNMENT BONDS | 4,213,820 |
| | TOTAL CROATIA (Cost \$5,090,081) | 5,025,020 |
| | DOMINICAN REPUBLIC (0.4%) | |
| | GOVERNMENT BONDS (0.4%) | |
| | Dominican Republic International Bond | |
| USD 200,000 | 5.88% due 04/18/24 (a) | 198,500 |
| USD 800,000 | 7.50% due 05/06/21 | 892,000 |
| | TOTAL GOVERNMENT BONDS | 1,090,500 |
| | TOTAL DOMINICAN REPUBLIC (Cost \$1,015,792) | 1,090,500 |
| | EGYPT (0.2%) | |
| | GOVERNMENT BOND (0.2%) | |
| | Egypt Government International Bond | |
| USD 600,000 | 6.88% due 04/30/40 | 540,000 |
| | TOTAL GOVERNMENT BOND | 540,000 |
| | TOTAL EGYPT (Cost \$538,696) | 540,000 |
| | GABON (0.1%) | |
| | GOVERNMENT BOND (0.1%) | |
| | Gabonese Republic | |
| USD 300,000 | 6.38% due 12/12/24 | 317,250 |
| | TOTAL GOVERNMENT BOND | 317,250 |
| | TOTAL GABON (Cost \$317,988) | 317,250 |
| | GEORGIA (0.2%) | |
| | CORPORATE BOND & NOTE (0.2%) | |
| | Bank of Georgia JSC | |
| USD 400,000 | 7.75% due 07/05/17 | 428,480 |
| | TOTAL CORPORATE BOND & NOTE | 428,480 |
| | TOTAL GEORGIA (Cost \$398,585) | 428,480 |
| | GUATEMALA (0.3%) | |
| | GOVERNMENT BOND (0.3%) | |
| | Guatemala Government Bond | |
| USD 750,000 | 5.75% due 06/06/22 | 813,750 |
| | TOTAL GOVERNMENT BOND | 813,750 |
| | TOTAL GUATEMALA (Cost \$773,283) | 813,750 |
| | HONG KONG (3.9%) | |
| | CORPORATE BONDS & NOTES (3.9%) | |
| | Bao-trans Enterprises, Ltd. | |
| USD 700,000 | 3.75% due 12/12/18 | 694,688 |

(2014年3月31日現在)

| 元本金額 | 銘柄名 | 公正価値 |
|---------------|---|-------------------|
| | FIXED INCOME SECURITIES (87.8%) (continued) | |
| | HONG KONG (3.9%) (continued) | |
| | CORPORATE BONDS & NOTES (3.9%) (continued) | |
| USD 500,000 | Country Garden Holdings Co., Ltd. 7.25% due 04/04/21 (c) | \$ 465,000 |
| USD 1,400,000 | Hongkong Land Finance Cayman Island Co., Ltd. 4.50% due 06/01/22 | 1,451,782 |
| USD 100,000 | 4.50% due 10/07/25 | 99,516 |
| USD 3,130,000 | Metropolitan Light International, Ltd. 5.25% due 01/17/18 (c) | 3,145,650 |
| USD 2,200,000 | PCCW Capital No 4, Ltd. 5.75% due 04/17/22 | 2,264,876 |
| USD 1,000,000 | Shimao Property Holdings, Ltd. 9.65% due 08/03/17 (c) | 1,055,000 |
| USD 1,100,000 | Swire Properties MTN Financing, Ltd. 4.38% due 06/18/22 | 1,128,223 |
| | TOTAL CORPORATE BONDS & NOTES | 10,304,735 |
| | TOTAL HONG KONG (Cost \$10,175,877) | 10,304,735 |
| | HUNGARY (0.6%) | |
| | GOVERNMENT BONDS (0.6%) | |
| USD 1,290,000 | Hungary Government International Bond 5.38% due 02/21/23 | 1,307,931 |
| USD 400,000 | 5.38% due 03/25/24 | 400,800 |
| | TOTAL GOVERNMENT BONDS | 1,708,731 |
| | TOTAL HUNGARY (Cost \$1,672,682) | 1,708,731 |
| | ICELAND (1.2%) | |
| | GOVERNMENT BONDS (1.2%) | |
| USD 2,720,000 | Iceland Government International Bond 4.88% due 06/16/16 (a) | 2,866,200 |
| USD 410,000 | 5.88% due 05/11/22 | 444,338 |
| | TOTAL GOVERNMENT BONDS | 3,310,538 |
| | TOTAL ICELAND (Cost \$3,166,685) | 3,310,538 |
| | INDIA (2.1%) | |
| | CORPORATE BONDS & NOTES (2.1%) | |
| USD 555,000 | Bharti Airtel International Netherlands BV 5.13% due 03/11/23 | 551,531 |
| USD 2,400,000 | Export-Import Bank of India 4.00% due 01/14/23 | 2,273,376 |
| USD 545,000 | HDFC Bank, Ltd. 3.00% due 03/06/18 | 534,642 |
| USD 1,300,000 | ICICI Bank, Ltd. 4.70% due 02/21/18 | 1,350,058 |
| USD 225,000 | Indian Railway Finance Corp., Ltd. 3.92% due 02/28/19 | 225,846 |
| USD 250,000 | Reliance Holding USA, Inc. 5.40% due 02/14/22 (a) | 261,838 |
| USD 400,000 | Reliance Holdings USA, Inc. 5.40% due 02/14/22 | 418,941 |
| | TOTAL CORPORATE BONDS & NOTES | 5,816,232 |
| | TOTAL INDIA (Cost \$5,327,678) | 5,816,232 |
| | INDONESIA (6.7%) | |
| | CORPORATE BONDS & NOTES (0.6%) | |
| USD 500,000 | Adaro Indonesia PT 7.63% due 10/22/19 (a)(c) | 531,250 |
| USD 400,000 | Gajah Tunggal Tbk PT 7.75% due 02/05/18 (c) | 407,500 |
| USD 925,000 | Perusahaan Penerbit SBSN Indonesia 3.30% due 11/21/22 | 829,031 |
| | TOTAL CORPORATE BONDS & NOTES | 1,767,781 |

(2014年3月31日現在)

| 元本金額 | 銘柄名 | 公正価値 |
|----------------|---|-------------------|
| | FIXED INCOME SECURITIES (87.9%) (continued) | |
| | INDONESIA (6.7%) (continued) | |
| | GOVERNMENT BONDS (6.1%) | |
| USD 14,400,000 | Indonesia Government International Bond 5.38% due 10/17/23 | \$ 14,940,000 |
| USD 1,260,000 | 6.63% due 02/17/37 | 1,335,600 |
| | TOTAL GOVERNMENT BONDS | 16,275,600 |
| | TOTAL INDONESIA (Cost \$18,017,847) | 18,043,381 |
| | IRAQ (0.5%) | |
| | GOVERNMENT BOND (0.5%) | |
| USD 1,500,000 | Republic of Iraq 5.80% due 01/15/28 (c) | 1,320,000 |
| | TOTAL GOVERNMENT BOND | 1,320,000 |
| | TOTAL IRAQ (Cost \$1,208,142) | 1,320,000 |
| | ISRAEL (3.1%) | |
| | CORPORATE BONDS & NOTES (3.1%) | |
| USD 475,000 | Altice Financing S.A. 7.88% due 12/15/19 (c) | 518,938 |
| USD 725,000 | B Communications, Ltd. 7.38% due 02/15/21 (a)(c) | 761,250 |
| USD 2,950,000 | Israel Electric Corp., Ltd. 7.25% due 01/15/19 | 3,292,937 |
| USD 3,000,000 | 9.38% due 01/28/20 | 3,686,250 |
| | TOTAL CORPORATE BONDS & NOTES | 8,259,375 |
| | TOTAL ISRAEL (Cost \$7,765,531) | 8,259,375 |
| | LITHUANIA (0.2%) | |
| | GOVERNMENT BOND (0.2%) | |
| USD 500,000 | Lithuania Government International Bond 6.13% due 03/09/21 | 571,350 |
| | TOTAL GOVERNMENT BOND | 571,350 |
| | TOTAL LITHUANIA (Cost \$501,040) | 571,350 |
| | LUXEMBOURG (0.9%) | |
| | CORPORATE BONDS & NOTES (0.9%) | |
| USD 970,000 | Evraz Group S.A. 6.50% due 04/22/20 | 809,950 |
| USD 275,000 | Millicom International Cellular S.A. 6.63% due 10/15/21 (c) | 290,813 |
| USD 1,070,000 | Offshore Drilling Holding S.A. 8.38% due 09/20/20 (c) | 1,167,637 |
| | TOTAL CORPORATE BONDS & NOTES | 2,268,400 |
| | TOTAL LUXEMBOURG (Cost \$2,249,213) | 2,268,400 |
| | MALAYSIA (0.7%) | |
| | GOVERNMENT BOND (0.7%) | |
| USD 1,800,000 | Wakala Global Sukuk Bhd 4.65% due 07/06/21 | 1,936,800 |
| | TOTAL GOVERNMENT BOND | 1,936,800 |
| | TOTAL MALAYSIA (Cost \$2,049,111) | 1,936,800 |
| | MEXICO (6.0%) | |
| | CORPORATE BONDS & NOTES (2.8%) | |
| USD 365,000 | Alfa SAB de CV 5.25% due 03/25/24 (c) | 374,125 |
| USD 3,050,000 | Controladora Mabe S.A. de CV 7.88% due 10/28/19 (a) | 3,431,250 |
| USD 1,010,000 | Grupo Cementos de Chihuahua SAB de CV 8.13% due 02/08/20 (c) | 1,090,209 |
| USD 1,120,000 | Petroleos Mexicanos 5.50% due 08/27/44 | 1,080,800 |

(2014年3月31日現在)

| 元本金額 | 銘柄名 | 公正価値 |
|---------------|--|-------------------|
| | FIXED INCOME SECURITIES (87.9%) (continued) | |
| | MEXICO (6.0%) (continued) | |
| | CORPORATE BONDS & NOTES (2.8%) (continued) | |
| USD 1,175,000 | Petroleos Mexicanos 6.50% due 06/02/41 | \$ 1,286,625 |
| USD 200,000 | Trust F/1401 5.25% due 12/15/24 | 199,500 |
| | TOTAL CORPORATE BONDS & NOTES | 7,462,509 |
| | GOVERNMENT BONDS (3.2%) | |
| USD 5,750,000 | Mexico Government International Bond 4.00% due 10/02/23 | 5,807,500 |
| USD 1,900,000 | 4.75% due 03/08/44 | 1,805,000 |
| USD 1,000,000 | 5.75% due 10/12/10 | 982,500 |
| | TOTAL GOVERNMENT BONDS | 8,595,000 |
| | TOTAL MEXICO (Cost \$15,840,455) | 16,057,509 |
| | MONGOLIA (0.6%) | |
| | GOVERNMENT BONDS (0.6%) | |
| USD 1,334,000 | Mongolia Government International Bond 4.13% due 01/05/18 | 1,200,600 |
| USD 566,000 | 5.13% due 12/05/22 | 454,923 |
| | TOTAL GOVERNMENT BONDS | 1,655,523 |
| | TOTAL MONGOLIA (Cost \$1,760,326) | 1,655,523 |
| | MOROCCO (0.6%) | |
| | GOVERNMENT BOND (0.6%) | |
| USD 1,745,000 | Morocco Government International Bond 4.25% due 12/11/22 | 1,692,650 |
| | TOTAL GOVERNMENT BOND | 1,692,650 |
| | TOTAL MOROCCO (Cost \$1,743,252) | 1,692,650 |
| | NAMIBIA (0.1%) | |
| | GOVERNMENT BOND (0.1%) | |
| USD 300,000 | Namibia International Bonds 5.50% due 11/03/21 | 314,250 |
| | TOTAL GOVERNMENT BOND | 314,250 |
| | TOTAL NAMIBIA (Cost \$301,492) | 314,250 |
| | NIGERIA (0.2%) | |
| | CORPORATE BOND & NOTE (0.2%) | |
| USD 540,000 | GTB Finance BV 6.00% due 11/08/18 | 533,250 |
| | TOTAL CORPORATE BOND & NOTE | 533,250 |
| | TOTAL NIGERIA (Cost \$537,331) | 533,250 |
| | PANAMA (0.4%) | |
| | GOVERNMENT BONDS (0.4%) | |
| USD 400,000 | Panama Government International Bond 4.30% due 04/29/53 | 327,500 |
| USD 500,000 | 6.70% due 01/26/36 | 587,500 |
| | TOTAL GOVERNMENT BONDS | 915,000 |
| | TOTAL PANAMA (Cost \$1,003,361) | 915,000 |
| | PERU (3.2%) | |
| | CORPORATE BONDS & NOTES (1.0%) | |
| USD 1,300,000 | Alicorp S.A.A. 3.88% due 03/20/23 | 1,207,444 |
| USD 820,000 | Banco de Credito del Peru 5.38% due 09/16/20 (a) | 868,175 |
| USD 670,000 | Scotiabank Peru S.A. 4.50% due 12/13/27 (c)(d) | 613,050 |
| | TOTAL CORPORATE BONDS & NOTES | 2,688,669 |

(2014年3月31日現在)

| 元本金額 | 銘柄名 | 公正価値 |
|---------------|---|------------------|
| | FIXED INCOME SECURITIES (87.9%) (continued) | |
| | PERU (3.2%) (continued) | |
| | GOVERNMENT BOND (2.2%) | |
| USD 4,550,000 | Peruvian Government International Bond 7.35% due 07/21/25 | \$ 5,852,437 |
| | TOTAL GOVERNMENT BOND | 5,852,437 |
| | TOTAL PERU (Cost \$7,931,080) | 8,541,106 |
| | PHILIPPINES (2.6%) | |
| | CORPORATE BONDS & NOTES (0.5%) | |
| USD 300,000 | Alliance Global Group, Inc. 6.50% due 08/18/17 | 323,250 |
| USD 900,000 | SM Investments Corp. 5.50% due 10/13/17 | 948,940 |
| | TOTAL CORPORATE BONDS & NOTES | 1,272,190 |
| | GOVERNMENT BOND (2.1%) | |
| USD 4,600,000 | Philippine Government International Bond 6.38% due 10/23/34 | 5,715,500 |
| | TOTAL GOVERNMENT BOND | 5,715,500 |
| | TOTAL PHILIPPINES (Cost \$5,814,102) | 6,987,690 |
| | POLAND (0.1%) | |
| | GOVERNMENT BOND (0.1%) | |
| USD 200,000 | Poland Government International Bond 3.00% due 03/17/23 | 187,000 |
| | TOTAL GOVERNMENT BOND | 187,000 |
| | TOTAL POLAND (Cost \$184,186) | 187,000 |
| | QATAR (2.1%) | |
| | CORPORATE BOND & NOTE (2.1%) | |
| USD 5,255,080 | Ras Laffan Liquefied Natural Gas Co., Ltd. II 5.30% due 09/30/20 | 5,652,364 |
| | TOTAL CORPORATE BOND & NOTE | 5,652,364 |
| | TOTAL QATAR (Cost \$5,510,571) | 5,652,364 |
| | ROMANIA (2.2%) | |
| | GOVERNMENT BONDS (2.2%) | |
| USD 4,146,000 | Romanian Government International Bond 4.38% due 08/22/23 (a) | 4,068,262 |
| EUR 500,000 | 4.88% due 11/07/19 | 746,962 |
| USD 1,000,000 | 6.75% due 02/07/22 | 1,165,000 |
| | TOTAL GOVERNMENT BONDS | 5,980,224 |
| | TOTAL ROMANIA (Cost \$6,015,983) | 5,980,224 |
| | RUSSIA (5.1%) | |
| | CORPORATE BONDS & NOTES (1.6%) | |
| USD 545,000 | EuroChem Mineral & Chemical Co. OJSC via EuroChem GI, Ltd. 5.13% due 12/12/17 | 531,375 |
| USD 200,000 | Gazprom Neft OAO Via GPN Capital S.A. 4.38% due 09/19/22 | 177,500 |
| USD 500,000 | Mobile Telesystems OJSC via MTS International Funding, Ltd. 5.00% due 05/30/23 | 462,500 |
| USD 580,000 | Sibur Securities, Ltd. 3.91% due 01/31/18 | 532,150 |
| USD 1,400,000 | Sistema JSFC via Sistema International Funding S.A. 6.95% due 05/17/19 | 1,445,500 |
| USD 500,000 | VimpelCom Holdings BV 7.50% due 03/01/22 | 506,800 |
| USD 750,000 | VTB Bank OJSC Via VTB Capital S.A. 6.95% due 10/17/22 | 746,258 |
| | TOTAL CORPORATE BONDS & NOTES | 4,402,083 |

(2014年3月31日現在)

| 元本金額 | 銘柄名 | 公正価値 |
|---------------|--|-------------------|
| | FIXED INCOME SECURITIES (87.9%) (continued) | |
| | RUSSIA (5.1%) (continued) | |
| | GOVERNMENT BONDS (3.5%) | |
| | Russian Foreign Bond - Eurobond | |
| USD 1,400,000 | 5.63% due 04/04/42 | \$ 1,354,500 |
| USD 6,987,000 | 7.50% due 03/31/30 | 7,947,712 |
| | TOTAL GOVERNMENT BONDS | 9,302,212 |
| | TOTAL RUSSIA (Cost \$13,969,372) | 13,704,295 |
| | SERBIA (3.1%) | |
| | GOVERNMENT BONDS (3.1%) | |
| | Republic of Serbia | |
| USD 1,440,000 | 4.88% due 02/25/20 | 1,440,000 |
| USD 200,000 | 5.25% due 11/21/17 | 207,500 |
| USD 1,520,000 | 5.88% due 12/03/18 | 1,607,400 |
| USD 1,022,980 | 6.75% due 11/01/24 (c) | 1,026,817 |
| USD 3,660,000 | 7.25% due 09/28/21 | 4,099,566 |
| | TOTAL GOVERNMENT BONDS | 8,381,283 |
| | TOTAL SERBIA (Cost \$8,136,814) | 8,381,283 |
| | SINGAPORE (0.2%) | |
| | CORPORATE BOND & NOTE (0.2%) | |
| | TBG Global Pte. Ltd. | |
| USD 525,000 | 4.63% due 04/03/18 (c) | 519,094 |
| | TOTAL CORPORATE BOND & NOTE | 519,094 |
| | TOTAL SINGAPORE (Cost \$816,057) | 519,094 |
| | SLOVENIA (0.6%) | |
| | GOVERNMENT BONDS (0.6%) | |
| | Slovenia Government International Bond | |
| USD 785,000 | 5.25% due 02/18/24 | 814,669 |
| USD 800,000 | 5.85% due 05/10/23 | 872,000 |
| | TOTAL GOVERNMENT BONDS | 1,686,689 |
| | TOTAL SLOVENIA (Cost \$1,576,472) | 1,686,689 |
| | SOUTH AFRICA (2.3%) | |
| | GOVERNMENT BONDS (2.3%) | |
| | South Africa Government International Bond | |
| USD 1,500,000 | 4.67% due 01/17/24 | 1,485,000 |
| USD 1,400,000 | 5.88% due 05/30/22 | 1,536,780 |
| USD 2,050,000 | 5.88% due 09/16/25 | 2,203,750 |
| USD 824,000 | 6.25% due 03/08/41 | 903,310 |
| | TOTAL GOVERNMENT BONDS | 6,128,840 |
| | TOTAL SOUTH AFRICA (Cost \$6,131,909) | 6,128,840 |
| | SRI LANKA (1.1%) | |
| | CORPORATE BOND & NOTE (0.2%) | |
| | Bank of Ceylon | |
| USD 465,000 | 5.33% due 04/16/18 | 460,350 |
| | TOTAL CORPORATE BOND & NOTE | 460,350 |
| | GOVERNMENT BONDS (0.9%) | |
| | Sri Lanka Government International Bond | |
| USD 2,000,000 | 5.69% due 07/25/22 | 2,010,000 |
| USD 455,000 | 6.00% due 01/14/19 | 476,613 |
| | TOTAL GOVERNMENT BONDS | 2,486,613 |
| | TOTAL SRI LANKA (Cost \$2,805,597) | 2,946,963 |
| | THAILAND (0.6%) | |
| | CORPORATE BONDS & NOTES (0.6%) | |
| | PTTEP Canada International Finance, Ltd. | |
| USD 1,000,000 | 5.69% due 04/05/21 | 1,097,086 |

(2014年3月31日現在)

| 元本金額 | 銘柄名 | 公正価値 |
|---------------|--|-------------------|
| | FIXED INCOME SECURITIES (87.9%) (continued) | |
| | THAILAND (0.6%) (continued) | |
| | CORPORATE BONDS & NOTES (0.6%) (continued) | |
| USD 350,000 | PTTEP Canada International Finance, Ltd. 6.35% due 06/12/42 | \$ 371,672 |
| | TOTAL CORPORATE BONDS & NOTES | <u>1,468,758</u> |
| | TOTAL THAILAND (Cost \$1,494,857) | <u>1,468,758</u> |
| | TURKEY (7.9%) | |
| | CORPORATE BONDS & NOTES (3.0%) | |
| USD 500,000 | Arcelik AS 5.00% due 04/03/23 | 437,500 |
| USD 1,500,000 | Asya Sukuik Co., Ltd. 7.50% due 03/28/23 (c)(d) | 1,305,000 |
| USD 1,500,000 | Mersin Uluslararası Liman İşletmeciligi AS 5.88% due 08/12/20 (c) | 1,515,000 |
| USD 290,000 | Türkiye Garanti Bankası AS 4.00% due 09/13/17 | 288,808 |
| USD 1,400,000 | 6.25% due 04/20/21 (a) | 1,437,996 |
| USD 1,740,000 | Türkiye Halk Bankası AS 4.88% due 07/19/17 | 1,754,546 |
| USD 240,000 | Türkiye Sise ve Cam Fabrikalari AS 4.25% due 05/09/20 | 220,200 |
| USD 1,000,000 | Yasar Holdings S.A. Via Willow No. 2 9.63% due 10/07/15 (c) | 985,000 |
| | TOTAL CORPORATE BONDS & NOTES | <u>7,943,850</u> |
| | GOVERNMENT BONDS (4.9%) | |
| USD 1,080,000 | Turkey Government International Bond 6.00% due 01/14/41 | 1,061,100 |
| USD 6,963,000 | 7.00% due 03/11/19 | 7,763,745 |
| USD 2,750,000 | 11.88% due 01/15/30 | 4,413,750 |
| | TOTAL GOVERNMENT BONDS | <u>13,238,695</u> |
| | TOTAL TURKEY (Cost \$20,921,384) | <u>21,182,445</u> |
| | UKRAINE (1.0%) | |
| | CORPORATE BONDS & NOTES (1.0%) | |
| USD 600,000 | Avangardco Investments Public, Ltd. 10.00% due 10/29/15 | 580,200 |
| USD 1,200,000 | Dubai Electricity & Water Authority 7.38% due 10/21/20 | 1,447,500 |
| USD 800,000 | Mriya Agro Holding PLC 9.45% due 04/19/18 | 676,000 |
| | TOTAL CORPORATE BONDS & NOTES | <u>2,703,700</u> |
| | TOTAL UKRAINE (Cost \$2,823,494) | <u>2,703,700</u> |
| | UNITED ARAB EMIRATES (1.0%) | |
| | CORPORATE BONDS & NOTES (1.0%) | |
| USD 210,000 | DIP Sukuik, Ltd. 4.29% due 02/20/19 | 211,012 |
| USD 2,340,000 | Ruwais Power Co. PJSC 6.00% due 08/31/36 | 2,564,521 |
| | TOTAL CORPORATE BONDS & NOTES | <u>2,775,533</u> |
| | TOTAL UNITED ARAB EMIRATES (Cost \$2,729,549) | <u>2,775,533</u> |
| | UNITED KINGDOM (0.1%) | |
| | CORPORATE BOND & NOTE (0.1%) | |
| USD 300,000 | Fresnillo PLC 5.50% due 11/13/23 | 301,200 |
| | TOTAL CORPORATE BOND & NOTE | <u>301,200</u> |
| | TOTAL UNITED KINGDOM (Cost \$297,792) | <u>301,200</u> |

(2014年3月31日現在)

| 元本金額 | 銘柄名 | 純資産比率 | 公正価値 |
|----------------|---|---------------|-----------------------|
| | FIXED INCOME SECURITIES (87.9%) (continued) | | |
| | UNITED STATES (0.4%) | | |
| | CORPORATE BOND & NOTE (0.4%) | | |
| USD 800,000 | Cemex Finance LLC 9.38% due 10/12/22 (a)(c) | | \$ 939,000 |
| | TOTAL CORPORATE BOND & NOTE | | <u>939,000</u> |
| | TOTAL UNITED STATES (Cost \$879,419) | | <u>939,000</u> |
| | VENEZUELA (3.7%) | | |
| | GOVERNMENT BONDS (3.7%) | | |
| USD 1,000,000 | Venezuela Government International Bond 5.75% due 02/26/16 | | 868,750 |
| USD 9,650,000 | 12.75% due 08/23/22 | | 8,926,250 |
| | TOTAL GOVERNMENT BONDS | | <u>9,795,000</u> |
| | TOTAL VENEZUELA (Cost \$9,586,283) | | <u>9,795,000</u> |
| | ZAMBIA (0.3%) | | |
| | GOVERNMENT BOND (0.3%) | | |
| USD 1,000,000 | Zambia Government International Bond 5.38% due 09/20/22 | | 853,750 |
| | TOTAL GOVERNMENT BOND | | <u>853,750</u> |
| | TOTAL ZAMBIA (Cost \$854,037) | | <u>853,750</u> |
| | TOTAL FIXED INCOME SECURITIES (Cost \$231,670,321) | | <u>\$ 235,397,283</u> |
| | SHORT TERM INVESTMENTS (6.0%) | | |
| | GRAND CAYMAN (6.0%) | | |
| | TIME DEPOSITS (6.0%) | | |
| USD 15,874,686 | Bank of Tokyo Mitsubishi 0.03% due 04/01/14 | | 15,874,686 |
| JPY 9,110,005 | Deutsche Bank, Ltd. 0.01% due 04/01/14 | | 86,451 |
| | TOTAL TIME DEPOSITS | | <u>15,963,137</u> |
| | TOTAL GRAND CAYMAN (Cost \$15,963,334) | | <u>15,963,137</u> |
| | TOTAL SHORT TERM INVESTMENTS (Cost \$15,963,334) | | <u>15,963,137</u> |
| | TOTAL INVESTMENTS (Cost \$247,633,655) | 93.9% | \$ 251,360,420 |
| | CASH AND OTHER ASSETS IN EXCESS OF LIABILITIES | 6.1 | 16,374,976 |
| | NET ASSETS | <u>100.0%</u> | <u>\$ 267,735,396</u> |

ファンド レベルでの為替予約取引

| 取得 | 取引相手 | 契約額 | 決済日 | 売却 | 契約額 | 未実現評価益 | 未実現評価損 | 未実現 評価損益 (純額) |
|-----|-------------------------------|---------|------------|-----|---------|-------------|-------------------|---------------------|
| USD | JPMorgan Chase & Co. | 422,845 | 05/20/2014 | EUR | 308,875 | \$ - | (\$ 2,640) | (\$ 2,640) |
| USD | Morgan Stanley & Co., Inc. | 477,361 | 05/20/2014 | EUR | 347,000 | - | (641) | (641) |
| USD | Morgan Stanley & Co., Inc. | 423,406 | 05/20/2014 | EUR | 308,875 | - | (2,078) | (2,078) |
| | | | | | | <u>\$ -</u> | <u>(\$ 3,359)</u> | <u>(\$ 3,359)</u> |

(2014年3月31日現在)

AUDクラスにおける為替予約取引

| 取得 | 取引相手 | 契約額 | 決済日 | 売却 | 契約額 | 未実現評価益 | 未実現評価損 | 未実現 評価損益 (純額) |
|-----|---------------------------------------|-----------|------------|-----|-----------|------------|--------------|---------------------|
| AUD | Barclays Capital | 1,800,464 | 04/02/2014 | USD | 1,574,000 | \$ 95,750 | \$ - | \$ 95,750 |
| AUD | Barclays Capital | 1,749,870 | 04/02/2014 | USD | 1,567,000 | 55,830 | - | 55,830 |
| AUD | Barclays Capital | 878,286 | 04/02/2014 | USD | 765,000 | 47,668 | - | 47,668 |
| AUD | Barclays Capital | 2,634,454 | 04/02/2014 | USD | 2,363,000 | 80,194 | - | 80,194 |
| AUD | Barclays Capital | 2,307,850 | 04/02/2014 | USD | 2,062,947 | 77,169 | - | 77,169 |
| AUD | Brown Brothers Harriman & Co. | 11,461 | 04/02/2014 | USD | 10,000 | 629 | - | 629 |
| AUD | Brown Brothers Harriman & Co. | 98,531 | 04/02/2014 | USD | 88,000 | 3,378 | - | 3,378 |
| AUD | Brown Brothers Harriman & Co. | 11,478 | 04/02/2014 | USD | 10,000 | 645 | - | 645 |
| AUD | Brown Brothers Harriman & Co. | 89,138 | 04/02/2014 | USD | 79,000 | 3,664 | - | 3,664 |
| AUD | Deutsche Bank AG | 2,634,841 | 04/02/2014 | USD | 2,366,000 | 77,367 | - | 77,367 |
| AUD | Deutsche Bank AG | 2,628,619 | 04/02/2014 | USD | 2,348,000 | 91,782 | - | 91,782 |
| AUD | JPMorgan Chase & Co. | 107,384 | 04/02/2014 | USD | 96,000 | 3,587 | - | 3,587 |
| AUD | Royal Bank of Canada | 1,795,967 | 04/02/2014 | USD | 1,574,000 | 91,561 | - | 91,561 |
| AUD | Barclays Capital | 219,616 | 05/02/2014 | USD | 194,105 | 819 | - | 819 |
| AUD | Barclays Capital | 1,753,404 | 05/02/2014 | USD | 1,567,000 | 55,767 | - | 55,767 |
| AUD | Brown Brothers Harriman & Co. | 22,248 | 05/02/2014 | USD | 20,000 | 591 | - | 591 |
| AUD | Brown Brothers Harriman & Co. | 22,063 | 05/02/2014 | USD | 20,000 | 419 | - | 419 |
| AUD | Brown Brothers Harriman & Co. | 32,256 | 05/02/2014 | USD | 28,000 | 852 | - | 852 |
| AUD | Brown Brothers Harriman & Co. | 107,874 | 05/02/2014 | USD | 97,000 | 2,836 | - | 2,836 |
| AUD | Deutsche Bank AG | 1,785,581 | 05/02/2014 | USD | 1,522,000 | 30,620 | - | 30,620 |
| AUD | Deutsche Bank AG | 1,770,505 | 05/02/2014 | USD | 1,615,000 | 23,594 | - | 23,594 |
| AUD | Deutsche Bank AG | 1,675,954 | 05/02/2014 | USD | 1,548,000 | 3,087 | - | 3,087 |
| AUD | JPMorgan Chase & Co. | 1,694,360 | 05/02/2014 | USD | 1,563,000 | 5,122 | - | 5,122 |
| AUD | Merrill Lynch International | 1,760,447 | 05/02/2014 | USD | 1,614,000 | 33,794 | - | 33,794 |
| AUD | Merrill Lynch International | 1,774,351 | 05/02/2014 | USD | 1,615,000 | 27,153 | - | 27,153 |
| AUD | Merrill Lynch International | 2,622,632 | 05/02/2014 | USD | 2,359,000 | 68,233 | - | 68,233 |
| AUD | Brown Brothers Harriman & Co. | 92,570 | 06/03/2014 | USD | 85,000 | 481 | - | 481 |
| AUD | Brown Brothers Harriman & Co. | 105,446 | 06/03/2014 | USD | 97,000 | 371 | - | 371 |
| AUD | Deutsche Bank AG | 1,682,924 | 06/03/2014 | USD | 1,546,000 | 8,044 | - | 8,044 |
| AUD | Deutsche Bank AG | 1,770,644 | 06/03/2014 | USD | 1,600,000 | 35,046 | - | 35,046 |
| AUD | Morgan Stanley & Co., Inc. | 1,805,175 | 06/03/2014 | USD | 1,618,000 | 48,934 | - | 48,934 |
| USD | Barclays Capital | 194,504 | 04/02/2014 | AUD | 210,616 | - | (821) | (821) |
| USD | Brown Brothers Harriman & Co. | 194,000 | 04/02/2014 | AUD | 215,378 | - | (5,742) | (5,742) |
| USD | Brown Brothers Harriman & Co. | 28,732 | 04/02/2014 | AUD | 31,000 | - | (17) | (17) |
| USD | Brown Brothers Harriman & Co. | 39,000 | 04/02/2014 | AUD | 43,162 | - | (1,029) | (1,029) |
| USD | Brown Brothers Harriman & Co. | 10,000 | 04/02/2014 | AUD | 11,101 | - | (286) | (286) |
| USD | Brown Brothers Harriman & Co. | 77,000 | 04/02/2014 | AUD | 84,952 | - | (1,785) | (1,785) |
| USD | Brown Brothers Harriman & Co. | 20,000 | 04/02/2014 | AUD | 22,103 | - | (498) | (498) |
| USD | Brown Brothers Harriman & Co. | 49,000 | 04/02/2014 | AUD | 53,596 | - | (705) | (705) |
| USD | Brown Brothers Harriman & Co. | 10,000 | 04/02/2014 | AUD | 11,250 | - | (433) | (433) |
| USD | Brown Brothers Harriman & Co. | 20,000 | 04/02/2014 | AUD | 21,919 | - | (328) | (328) |
| USD | Brown Brothers Harriman & Co. | 39,000 | 04/02/2014 | AUD | 42,886 | - | (771) | (771) |
| USD | Brown Brothers Harriman & Co. | 235,000 | 04/02/2014 | AUD | 257,701 | - | (3,992) | (3,992) |
| USD | Deutsche Bank AG | 1,622,000 | 04/02/2014 | AUD | 1,782,034 | - | (30,659) | (30,659) |
| USD | Deutsche Bank AG | 1,600,000 | 04/02/2014 | AUD | 1,763,274 | - | (35,261) | (35,261) |
| USD | Deutsche Bank AG | 1,546,000 | 04/02/2014 | AUD | 1,675,797 | - | (8,135) | (8,135) |
| USD | Deutsche Bank AG | 1,615,000 | 04/02/2014 | AUD | 1,786,885 | - | (23,610) | (23,610) |
| USD | Deutsche Bank AG | 1,548,000 | 04/02/2014 | AUD | 1,672,334 | - | (3,109) | (3,109) |
| USD | JPMorgan Chase & Co. | 39,000 | 04/02/2014 | AUD | 43,625 | - | (1,457) | (1,457) |
| USD | JPMorgan Chase & Co. Merrill Lynch | 1,563,000 | 04/02/2014 | AUD | 1,690,955 | - | (6,192) | (6,192) |
| USD | International Merrill Lynch | 1,615,000 | 04/02/2014 | AUD | 1,770,760 | - | (27,203) | (27,203) |
| USD | International Merrill Lynch | 1,614,000 | 04/02/2014 | AUD | 1,776,823 | - | (33,826) | (33,826) |
| USD | Morgan Stanley & Co., Inc. | 1,618,000 | 04/02/2014 | AUD | 1,797,590 | - | (49,086) | (49,086) |
| USD | Brown Brothers Harriman & Co. | 127,000 | 06/03/2014 | AUD | 138,058 | - | (486) | (486) |
| | | | | | | \$ 975,007 | \$ (234,440) | \$ 740,567 |

(2014年3月31日現在)

B R L クラスにおける為替予約取引

| 取得 | 取引相手 | 契約額 | 決済日 | 売却 | 契約額 | 未実現評価益 | 未実現評価損 | 未実現 評価損益 (純額) |
|-----|--|------------|------------|-----|------------|-----------|--------|---------------------|
| BRL | Barclays Bank PLC | 2,648,855 | 04/02/2014 | USD | 1,103,000 | \$ 64,411 | \$ - | \$ 64,411 |
| BRL | Citigroup | 22,539,945 | 04/02/2014 | USD | 9,425,000 | - | - | 508,427 |
| BRL | Credit Suisse First Boston | 464,164 | 04/02/2014 | USD | 194,000 | 10,568 | - | 10,568 |
| BRL | Credit Suisse First Boston | 22,380,250 | 04/02/2014 | USD | 9,432,000 | 431,486 | - | 431,486 |
| BRL | Deutsche Bank AG | 22,503,902 | 04/02/2014 | USD | 9,318,000 | 599,982 | - | 599,982 |
| BRL | Deutsche Bank AG | 9,722,594 | 04/02/2014 | USD | 3,994,000 | 290,969 | - | 290,969 |
| BRL | JPMorgan Chase & Co. Merrill Lynch International | 11,736,752 | 04/02/2014 | USD | 4,766,000 | 406,654 | - | 406,654 |
| BRL | Morgan Stanley & Co., Inc. | 23,494,752 | 04/02/2014 | USD | 9,585,000 | 769,673 | - | 769,673 |
| BRL | Royal Bank of Canada | 23,362,282 | 04/02/2014 | USD | 9,552,000 | 744,290 | - | 744,290 |
| BRL | Royal Bank of Canada Royal Bank of Scotland Plc | 11,761,848 | 04/02/2014 | USD | 4,749,000 | 434,715 | - | 434,715 |
| BRL | Standard Chartered Bank | 11,768,972 | 04/02/2014 | USD | 4,749,000 | 437,854 | - | 437,854 |
| BRL | Barclays Bank PLC | 22,534,019 | 04/02/2014 | USD | 9,451,000 | 480,256 | - | 480,256 |
| BRL | Barclays Bank PLC | 2,556,798 | 05/05/2014 | USD | 1,077,000 | 40,176 | - | 40,176 |
| BRL | Barclays Bank PLC | 24,020,793 | 05/05/2014 | USD | 10,117,000 | 378,731 | - | 378,731 |
| BRL | Barclays Bank PLC Credit Suisse First Boston | 24,165,224 | 05/05/2014 | USD | 10,094,000 | 473,578 | - | 473,578 |
| BRL | JPMorgan Chase & Co. | 239,978 | 05/05/2014 | USD | 97,000 | 7,857 | - | 7,857 |
| BRL | JPMorgan Chase & Co. | 11,944,833 | 05/05/2014 | USD | 4,826,000 | 393,218 | - | 393,218 |
| BRL | JPMorgan Chase & Co. | 21,116,463 | 05/05/2014 | USD | 8,921,381 | 305,322 | - | 305,322 |
| BRL | JPMorgan Chase & Co. Morgan Stanley & Co., Inc. | 10,402,846 | 05/05/2014 | USD | 4,184,404 | 361,053 | - | 361,053 |
| BRL | Morgan Stanley & Co., Inc. | 23,353,530 | 05/05/2014 | USD | 9,659,000 | 545,175 | - | 545,175 |
| BRL | Morgan Stanley & Co., Inc. | 11,850,655 | 05/05/2014 | USD | 4,749,000 | 429,067 | - | 429,067 |
| BRL | Morgan Stanley & Co., Inc. | 11,857,303 | 05/05/2014 | USD | 4,749,000 | 431,972 | - | 431,972 |
| BRL | Royal Bank of Canada | 23,648,842 | 05/05/2014 | USD | 9,552,000 | 781,209 | - | 781,209 |
| BRL | Royal Bank of Canada PLC | 11,806,335 | 05/05/2014 | USD | 4,766,000 | 392,702 | - | 392,702 |
| BRL | Royal Bank of Scotland PLC | 23,421,561 | 05/05/2014 | USD | 9,835,000 | 398,901 | - | 398,901 |
| BRL | Barclays Bank PLC | 21,029,354 | 06/03/2014 | USD | 8,863,000 | 253,049 | - | 253,049 |
| BRL | Barclays Bank PLC Credit Suisse First Boston | 20,977,240 | 06/03/2014 | USD | 8,862,000 | 231,890 | - | 231,890 |
| BRL | Credit Suisse First Boston | 2,587,287 | 06/03/2014 | USD | 1,083,000 | 38,621 | - | 38,621 |
| BRL | Goldman Sachs Group, Inc. | 27,651,000 | 06/03/2014 | USD | 11,228,832 | 758,214 | - | 758,214 |
| BRL | JPMorgan Chase & Co. | 27,651,000 | 06/03/2014 | USD | 11,238,417 | 748,630 | - | 748,630 |
| BRL | JPMorgan Chase & Co. | 27,651,000 | 06/03/2014 | USD | 11,235,801 | 731,246 | - | 731,246 |
| BRL | JPMorgan Chase & Co. | 382,948 | 06/03/2014 | USD | 166,458 | - | (443) | (443) |

(2014年3月31日現在)

B R L クラスにおける為替予約取引（続き）

| 取得 | 取引相手 | 契約額 | 決済日 | 売却 | 契約額 | 未実現評価益 | 未実現評価損 | 未実現 評価損益 (純額) |
|-----|--|------------|------------|-----|------------|---------------|----------------|---------------------|
| BRL | JPMorgan Chase & Co. Merrill Lynch | 20,799,114 | 06/03/2014 | USD | 8,862,000 | \$ 154,670 | \$ - | \$ 154,670 |
| BRL | International Morgan Stanley & Co., Inc. | 8,306,901 | 06/03/2014 | USD | 3,590,000 | 11,143 | - | 11,143 |
| BRL | Morgan Stanley & Co., Inc. | 2,544,066 | 06/03/2014 | USD | 1,079,000 | 23,884 | - | 23,884 |
| BRL | Royal Bank of Scotland PLC | 27,661,000 | 06/03/2014 | USD | 11,245,730 | 741,317 | - | 741,317 |
| BRL | Barclays Bank PLC | 2,597,169 | 06/03/2014 | USD | 1,086,000 | 39,905 | - | 39,905 |
| BRL | Barclays Bank PLC | 23,184,000 | 07/02/2014 | USD | 9,600,000 | 372,629 | - | 372,629 |
| BRL | Citigroup | 21,754,825 | 07/02/2014 | USD | 9,063,000 | 294,868 | - | 294,868 |
| BRL | Credit Suisse First Boston | 21,661,783 | 07/02/2014 | USD | 9,028,000 | 289,846 | - | 289,846 |
| BRL | JPMorgan Chase & Co. Morgan Stanley & Co., Inc. | 21,807,391 | 07/02/2014 | USD | 9,063,000 | 317,479 | - | 317,479 |
| BRL | Morgan Stanley & Co., Inc. | 2,459,186 | 07/02/2014 | USD | 1,061,000 | - | (3,178) | (3,178) |
| BRL | Morgan Stanley & Co., Inc. | 5,068,710 | 07/02/2014 | USD | 2,141,000 | 39,313 | - | 39,313 |
| USD | Barclays Bank PLC | 9,600,000 | 04/02/2014 | BRL | 22,651,200 | - | (382,900) | (382,900) |
| USD | Barclays Bank PLC | 394,000 | 04/02/2014 | BRL | 893,189 | - | (17,278) | (17,278) |
| USD | Barclays Bank PLC | 483,000 | 04/02/2014 | BRL | 1,138,383 | - | (18,711) | (18,711) |
| USD | Barclays Bank PLC | 8,863,000 | 04/02/2014 | BRL | 20,699,537 | - | (259,757) | (259,757) |
| USD | Barclays Bank PLC | 295,000 | 04/02/2014 | BRL | 695,896 | - | (10,697) | (10,697) |
| USD | Barclays Bank PLC | 8,862,000 | 04/02/2014 | BRL | 20,648,460 | - | (238,247) | (238,247) |
| USD | Citigroup | 689,000 | 04/02/2014 | BRL | 1,628,452 | - | (28,696) | (28,696) |
| USD | Citigroup | 1,368,000 | 04/02/2014 | BRL | 3,162,816 | - | (25,925) | (25,925) |
| USD | Citigroup | 9,063,000 | 04/02/2014 | BRL | 21,252,735 | - | (303,565) | (303,565) |
| USD | Credit Suisse First Boston | 293,000 | 04/02/2014 | BRL | 693,824 | - | (12,784) | (12,784) |
| USD | Credit Suisse First Boston | 9,028,000 | 04/02/2014 | BRL | 21,161,632 | - | (298,413) | (298,413) |
| USD | Credit Suisse First Boston | 3,098,000 | 04/02/2014 | BRL | 7,326,531 | - | (130,528) | (130,528) |
| USD | Goldman Sachs Group, Inc. | 294,000 | 04/02/2014 | BRL | 695,457 | - | (12,504) | (12,504) |
| USD | Goldman Sachs Group, Inc. | 392,000 | 04/02/2014 | BRL | 925,512 | - | (15,894) | (15,894) |
| USD | JPMorgan Chase & Co. | 883,000 | 04/02/2014 | BRL | 2,062,909 | - | (34,985) | (34,985) |
| USD | JPMorgan Chase & Co. | 393,000 | 04/02/2014 | BRL | 919,593 | - | (22,281) | (22,281) |
| USD | JPMorgan Chase & Co. | 9,063,000 | 04/02/2014 | BRL | 21,307,113 | - | (327,530) | (327,530) |
| USD | JPMorgan Chase & Co. | 685,000 | 04/02/2014 | BRL | 1,597,146 | - | (18,899) | (18,899) |
| USD | JPMorgan Chase & Co. | 8,862,000 | 04/02/2014 | BRL | 20,471,220 | - | (160,133) | (160,133) |
| USD | JPMorgan Chase & Co. | 1,469,000 | 04/02/2014 | BRL | 3,943,150 | - | (4,402) | (4,402) |
| USD | JPMorgan Chase & Co. Merrill Lynch International | 169,109 | 04/02/2014 | BRL | 382,948 | 335 | - | 335 |
| USD | Merrill Lynch International | 98,000 | 04/02/2014 | BRL | 229,369 | - | (3,088) | (3,088) |
| USD | Merrill Lynch International | 3,590,000 | 04/02/2014 | BRL | 8,176,225 | - | (13,449) | (13,449) |
| USD | Merrill Lynch International | 1,172,000 | 04/02/2014 | BRL | 2,744,824 | - | (37,707) | (37,707) |
| USD | Morgan Stanley & Co., Inc. | 388,000 | 04/02/2014 | BRL | 915,913 | - | (15,664) | (15,664) |
| USD | Morgan Stanley & Co., Inc. | 2,141,000 | 04/02/2014 | BRL | 4,951,063 | - | (41,046) | (41,046) |
| USD | Morgan Stanley & Co., Inc. | 584,000 | 04/02/2014 | BRL | 1,397,934 | - | (27,694) | (27,694) |
| USD | Royal Bank of Canada | 293,000 | 04/02/2014 | BRL | 678,090 | - | (5,850) | (5,850) |
| USD | Royal Bank of Scotland PLC | 196,000 | 04/02/2014 | BRL | 461,874 | - | (7,558) | (7,558) |
| USD | Standard Chartered Bank | 96,000 | 04/02/2014 | BRL | 231,133 | - | (3,866) | (3,866) |
| USD | Standard Chartered Bank | 1,360,000 | 04/02/2014 | BRL | 3,270,600 | - | (61,428) | (61,428) |
| USD | Credit Suisse First Boston | 490,000 | 06/03/2014 | BRL | 1,170,610 | - | (17,474) | (17,474) |
| USD | JPMorgan Chase & Co. Morgan Stanley & Co., Inc. | 193,000 | 06/03/2014 | BRL | 442,742 | 1,066 | - | 1,066 |
| USD | Morgan Stanley & Co., Inc. | 485,000 | 06/03/2014 | BRL | 1,143,533 | - | (10,736) | (10,736) |
| USD | Morgan Stanley & Co., Inc. | 974,000 | 07/02/2014 | BRL | 2,257,537 | | | |
| | | | | | | 2,917 | - | 2,917 |
| | | | | | | \$ 15,564,239 | \$ (2,573,310) | \$ 12,990,929 |

（2014年3月31日現在）

CNYクラスにおける為替予約取引

| 取得 | 取引相手 | 契約額 | 決済日 | 売却 | 契約額 | 未実現評価益 | 未実現評価損 | 未実現 評価損益 (純額) |
|-----|--|-----------|------------|-----|-----------|------------------|--------------------|---------------------|
| CNY | Credit Suisse First Boston | 6,151 | 04/02/2014 | USD | 1,000 | \$ - | \$ (11) | (11) |
| CNY | Goldman Sachs Group, Inc. | 18,404 | 04/02/2014 | USD | 2,991 | - | (32) | (32) |
| CNY | JPMorgan Chase & Co. Merrill Lynch | 18,393 | 04/02/2014 | USD | 3,000 | - | (42) | (42) |
| CNY | International Morgan Stanley & Co., Inc. | 43,113 | 04/02/2014 | USD | 7,000 | - | (66) | (66) |
| CNY | Royal Bank of Scotland PLC | 18,383 | 04/02/2014 | USD | 2,988 | - | (32) | (32) |
| CNY | Standard Chartered Bank | 18,396 | 04/02/2014 | USD | 3,000 | - | (41) | (41) |
| CNY | Standard Chartered Bank | 3,636,896 | 04/02/2014 | USD | 594,021 | - | (9,123) | (9,123) |
| CNY | Standard Chartered Bank | 3,673,861 | 04/02/2014 | USD | 597,172 | - | (6,329) | (6,329) |
| CNY | Standard Chartered Bank | 3,673,861 | 05/06/2014 | USD | 596,116 | - | (5,687) | (5,687) |
| USD | Credit Suisse First Boston | 1,000 | 04/02/2014 | CNY | 6,151 | 11 | - | 11 |
| USD | Goldman Sachs Group, Inc. | 3,000 | 04/02/2014 | CNY | 18,404 | 40 | - | 40 |
| USD | JPMorgan Chase & Co. Merrill Lynch | 2,990 | 04/02/2014 | CNY | 18,393 | 32 | - | 32 |
| USD | International Morgan Stanley & Co., Inc. | 7,008 | 04/02/2014 | CNY | 43,113 | 74 | - | 74 |
| USD | Royal Bank of Scotland Plc | 3,000 | 04/02/2014 | CNY | 18,383 | 44 | - | 44 |
| USD | Standard Chartered Bank | 2,980 | 04/02/2014 | CNY | 18,396 | 32 | - | 32 |
| USD | Standard Chartered Bank | 597,473 | 04/02/2014 | CNY | 3,673,861 | 6,630 | - | 6,630 |
| USD | Standard Chartered Bank | 591,163 | 04/02/2014 | CNY | 3,636,896 | 6,265 | - | 6,265 |
| | | | | | | <u>\$ 13,128</u> | <u>\$ (21,363)</u> | <u>\$ (8,235)</u> |

(2014年3月31日現在)

J P Yクラスにおける為替予約取引

| 取得 | 取引相手 | 契約額 | 決済日 | 売却 | 契約額 | 未実現評価益 | 未実現評価損 | 未実現 評価損益 (純額) |
|-----|----------------------------------|-------------|------------|-----|-------------|------------|--------------|---------------------|
| JPY | Brown Brothers Harriman & Co. | 16,856,895 | 04/02/2014 | USD | 165,000 | \$ - | \$ (1,610) | \$ (1,610) |
| JPY | Brown Brothers Harriman & Co. | 2,967,686 | 04/02/2014 | USD | 29,000 | - | (248) | (248) |
| JPY | Brown Brothers Harriman & Co. | 16,722,450 | 04/02/2014 | USD | 162,000 | 16 | - | 16 |
| JPY | Citibank NA | 409,850,772 | 04/02/2014 | USD | 4,015,000 | - | (43,186) | (43,186) |
| JPY | Citibank NA | 807,043,943 | 04/02/2014 | USD | 7,885,000 | - | (65,943) | (65,943) |
| JPY | Deutsche Bank AG | 446,216,408 | 04/02/2014 | USD | 4,377,941 | - | (54,767) | (54,767) |
| JPY | Goldman Sachs Group, Inc. | 16,810,856 | 04/02/2014 | USD | 164,000 | - | (1,130) | (1,130) |
| JPY | JPMorgan Chase & Co. | 16,938,157 | 04/02/2014 | USD | 165,000 | - | (894) | (894) |
| JPY | JPMorgan Chase & Co. | 402,701,467 | 04/02/2014 | USD | 3,931,000 | - | (29,421) | (29,421) |
| JPY | JPMorgan Chase & Co. | 806,822,397 | 04/02/2014 | USD | 7,855,000 | - | (38,090) | (38,090) |
| JPY | Merrill Lynch International | 409,470,000 | 04/02/2014 | USD | 4,000,000 | - | (32,844) | (32,844) |
| JPY | Brown Brothers Harriman & Co. | 16,568,188 | 05/02/2014 | USD | 161,000 | - | (453) | (453) |
| JPY | Citibank NA | 411,305,485 | 05/02/2014 | USD | 4,023,000 | - | (37,406) | (37,406) |
| JPY | Deutsche Bank AG | 411,874,921 | 05/02/2014 | USD | 4,022,000 | - | (30,889) | (30,889) |
| JPY | JPMorgan Chase & Co. | 411,803,329 | 05/02/2014 | USD | 4,022,000 | - | (31,562) | (31,562) |
| JPY | Merrill Lynch International | 336,465,849 | 05/02/2014 | USD | 3,260,281 | 109 | - | 109 |
| JPY | Merrill Lynch International | 411,089,312 | 05/02/2014 | USD | 4,013,000 | - | (29,267) | (29,267) |
| JPY | Morgan Stanley & Co., Inc. | 421,894,366 | 05/02/2014 | USD | 4,130,000 | - | (41,799) | (41,799) |
| JPY | Royal Bank of Canada | 407,836,856 | 05/02/2014 | USD | 4,016,000 | - | (63,998) | (63,998) |
| JPY | Royal Bank of Scotland Plc | 413,877,828 | 05/02/2014 | USD | 4,045,000 | - | (34,479) | (34,479) |
| USD | Brown Brothers Harriman & Co. | 39,000 | 04/02/2014 | JPY | 3,962,758 | 413 | - | 413 |
| USD | Brown Brothers Harriman & Co. | 10,000 | 04/02/2014 | JPY | 1,020,510 | 113 | - | 113 |
| USD | Brown Brothers Harriman & Co. | 137,000 | 04/02/2014 | JPY | 14,005,647 | 1,306 | - | 1,306 |
| USD | Brown Brothers Harriman & Co. | 59,000 | 04/02/2014 | JPY | 6,041,069 | 399 | - | 399 |
| USD | Brown Brothers Harriman & Co. | 59,000 | 04/02/2014 | JPY | 5,986,081 | 1,004 | - | 1,004 |
| USD | Brown Brothers Harriman & Co. | 232,000 | 04/02/2014 | JPY | 23,936,600 | 90 | - | 90 |
| USD | Brown Brothers Harriman & Co. | 58,000 | 04/02/2014 | JPY | 5,992,270 | - | (56) | (56) |
| USD | Brown Brothers Harriman & Co. | 49,000 | 04/02/2014 | JPY | 4,979,527 | 756 | - | 756 |
| USD | Brown Brothers Harriman & Co. | 29,130 | 04/02/2014 | JPY | 3,000,000 | 65 | - | 65 |
| USD | Brown Brothers Harriman & Co. | 79,000 | 04/02/2014 | JPY | 8,007,282 | 1,421 | - | 1,421 |
| USD | Brown Brothers Harriman & Co. | 20,000 | 04/02/2014 | JPY | 2,028,420 | 348 | - | 348 |
| USD | Brown Brothers Harriman & Co. | 107,000 | 04/02/2014 | JPY | 11,028,918 | 146 | - | 146 |
| USD | Brown Brothers Harriman & Co. | 195,000 | 04/02/2014 | JPY | 19,951,815 | 1,697 | - | 1,697 |
| USD | Brown Brothers Harriman & Co. | 29,000 | 04/02/2014 | JPY | 2,967,179 | 252 | - | 252 |
| USD | Brown Brothers Harriman & Co. | 69,000 | 04/02/2014 | JPY | 7,006,605 | 1,116 | - | 1,116 |
| USD | Citibank NA | 4,023,000 | 04/02/2014 | JPY | 411,370,658 | 37,430 | - | 37,430 |
| USD | Deutsche Bank AG | 4,022,000 | 04/02/2014 | JPY | 411,941,284 | 30,901 | - | 30,901 |
| USD | JPMorgan Chase & Co. | 4,022,000 | 04/02/2014 | JPY | 411,868,869 | 31,602 | - | 31,602 |
| USD | JPMorgan Chase & Co. | 58,000 | 04/02/2014 | JPY | 5,954,019 | 314 | - | 314 |
| USD | Merrill Lynch International | 4,013,000 | 04/02/2014 | JPY | 411,154,322 | 29,290 | - | 29,290 |
| USD | Merrill Lynch International | 3,259,728 | 04/02/2014 | JPY | 336,465,849 | - | (126) | (126) |
| USD | Morgan Stanley & Co., Inc. | 4,130,000 | 04/02/2014 | JPY | 421,963,752 | 41,798 | - | 41,798 |
| USD | Royal Bank of Canada | 4,016,000 | 04/02/2014 | JPY | 407,903,112 | 64,025 | - | 64,025 |
| USD | Royal Bank of Scotland Plc | 4,045,000 | 04/02/2014 | JPY | 413,944,266 | 34,465 | - | 34,465 |
| USD | Brown Brothers Harriman & Co. | 58,000 | 05/02/2014 | JPY | 5,968,664 | 163 | - | 163 |
| | | | | | | \$ 279,269 | \$ (538,188) | \$ (258,919) |

(2014年3月31日現在)

ZARクラスにおける為替予約取引

| 取得 | 取引相手 | 契約額 | 決済日 | 売却 | 契約額 | 未実現評価益 | 未実現評価損 | 未実現 評価損益 (純額) |
|-----|--|-----------|------------|-----|-----------|-----------|------------|---------------------|
| USD | Barclays Capital Brown Brothers Harriman & Co. | 935,717 | 04/02/2014 | ZAR | 9,937,075 | \$ - | \$ (8,155) | \$ (8,155) |
| USD | Brown Brothers Harriman & Co. | 13,000 | 04/02/2014 | ZAR | 140,903 | - | (384) | (384) |
| ZAR | Barclays Capital Brown Brothers Harriman & Co. | 9,861,908 | 04/02/2014 | USD | 911,450 | 25,282 | - | 25,282 |
| ZAR | Brown Brothers Harriman & Co. | 21,513 | 04/02/2014 | USD | 2,000 | 43 | - | 43 |
| ZAR | Brown Brothers Harriman & Co. | 10,776 | 04/02/2014 | USD | 1,000 | 24 | - | 24 |
| ZAR | Brown Brothers Harriman & Co. | 53,726 | 04/02/2014 | USD | 5,000 | 103 | - | 103 |
| ZAR | Brown Brothers Harriman & Co. | 21,877 | 04/02/2014 | USD | 2,000 | 78 | - | 78 |
| ZAR | Brown Brothers Harriman & Co. | 54,275 | 04/02/2014 | USD | 5,000 | 155 | - | 155 |
| ZAR | Brown Brothers Harriman & Co. | 53,904 | 04/02/2014 | USD | 5,000 | 120 | - | 120 |
| ZAR | Barclays Capital Brown Brothers Harriman & Co. | 9,937,075 | 05/05/2014 | USD | 930,990 | 8,101 | - | 8,101 |
| ZAR | Brown Brothers Harriman & Co. | 106,521 | 05/05/2014 | USD | 10,000 | 63 | - | 63 |
| ZAR | Brown Brothers Harriman & Co. | 52,855 | 05/05/2014 | USD | 5,000 | - | - | - |
| | | | | | | \$ 33,969 | \$ (8,539) | \$ 25,430 |

ファンドのデリバティブ・ポジションの要約

| 店頭デリバティブ 為替予約 | 取引相手 | デリバティブ 資産の額 | デリバティブ 負債の額 | 受取担保金 | 差入担保金 | 純額 |
|------------------|-------------------------------|----------------|----------------|----------------|-------|--------------|
| | BARCLAYS BANKS PLC | \$ 1,814,464 | \$ (927,590) | \$ - | \$ - | 886,874 |
| | BARCLAYS CAPITAL | 446,580 | (8,976) | - | - | 437,604 |
| | BROWN BROTHERS HARRIMAN & CO. | 23,757 | (18,833) | - | - | 4,924 |
| | CITIBANK | 37,430 | (146,535) | - | - | (109,105) |
| | CITIGROUP | 803,295 | (358,186) | - | - | 445,109 |
| | CREDIT SUISSE FIRST BOSTON | 1,536,603 | (459,210) | - | - | 1,077,393 |
| | DEUTSCHE BANK AG | 1,191,392 | (186,429) | - | - | 1,004,963 |
| | GOLDMAN SACHS GROUP, INC. | 748,670 | (29,560) | - | - | 719,110 |
| | JP MORGAN CHASE & CO. | 2,711,700 | (677,991) | - | - | 2,033,709 |
| | MERRILL LYNCH INTERNATIONAL | 564,767 | (177,576) | - | - | 387,191 |
| | MORGAN STANLEY & CO., INC. | 3,855,303 | (191,954) | (3,663,338) | - | 11 |
| | ROYAL BANK OF CANADA | 1,727,313 | (69,849) | - | - | 1,657,465 |
| | ROYAL BANK OF SCOTLAND | 911,187 | (42,078) | - | - | 869,109 |
| | STANDARD CHARTERED BANK | 493,151 | (86,433) | - | - | 406,718 |
| 合計 | | \$ 16,865,612 | \$ (3,381,199) | \$ (3,663,338) | \$ - | \$ 9,821,075 |

通貨略称

| | | |
|-----|---|----------------------|
| AUD | - | Australian Dollar |
| BRL | - | Brazilian Real |
| CNY | - | Chinese Yuan |
| EUR | - | Euro |
| JPY | - | Japanese Yen |
| USD | - | United States Dollar |
| ZAR | - | South African Rand |

マネー・プール マザーファンド

運用報告書（全体版）

第11期（決算日 2015年1月14日）

（計算期間：2014年7月15日～2015年1月14日）

●当ファンドの仕組みは次の通りです。

| | |
|--------|------------------------------------|
| 運用方針 | わが国の公社債に投資し、安定した収益の確保を目指して運用を行います。 |
| 主な投資対象 | わが国の公社債 |
| 主な投資制限 | 外貨建資産への投資は行いません。 |

国際投信投資顧問

〒100-0005 東京都千代田区丸の内三丁目1番1号
URL <http://www.kokusai-am.co.jp>

■ 最近5期の運用実績

| 決算期 | 基準価額 | 騰落率 | | 債券組入率 | 債券先物率 | 純資産額 |
|------------------|-------------|----------|-----------|--------|------------|------|
| | | 期騰 | 中率 | | | |
| 7期 (2013年1月15日) | 円 10,034 | % 0.0 | % 89.3 | % — | 百万円 896 | |
| 8期 (2013年7月16日) | 10,039 | 0.0 | 91.6 | — | 1,854 | |
| 9期 (2014年1月14日) | 10,042 | 0.0 | 90.4 | — | 1,437 | |
| 10期 (2014年7月14日) | 10,045 | 0.0 | 93.4 | — | 1,284 | |
| 11期 (2015年1月14日) | 10,047 | 0.0 | 84.8 | — | 1,179 | |

(注) 債券先物比率は買建比率－売建比率です。

※当ファンドの値動きを表す適切な指数が存在しないため、ベンチマーク等はありません。

■ 当期の基準価額等の推移

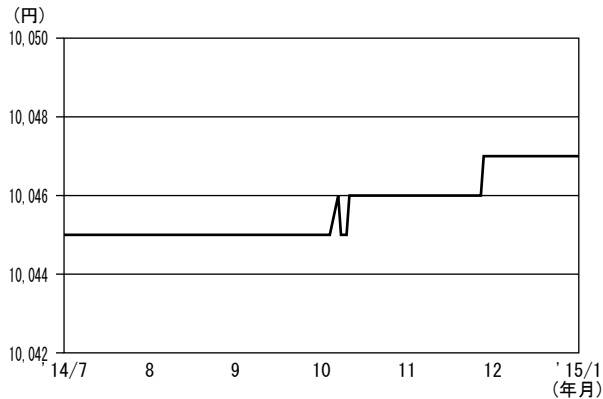
| 年月日 | 基準価額 | 騰落率 | | 債券組入比率 | 債券先物比率 |
|---------------------|-------------|--------|-----------|--------|--------|
| | | 騰 | 落 | | |
| (期首) 2014年 7月14日 | 円 10,045 | % — | % 93.4 | % — | |
| 7月末 | 10,045 | 0.0 | 87.0 | — | |
| 8月末 | 10,045 | 0.0 | 94.4 | — | |
| 9月末 | 10,045 | 0.0 | 94.5 | — | |
| 10月末 | 10,046 | 0.0 | 83.4 | — | |
| 11月末 | 10,046 | 0.0 | 99.2 | — | |
| 12月末 | 10,047 | 0.0 | 92.5 | — | |
| (期末) 2015年 1月14日 | 10,047 | 0.0 | 84.8 | — | |

(注1) 騰落率は期首比です。

(注2) 債券先物比率は買建比率－売建比率です。

■ 運用経過

■ 基準価額等の推移について (作成対象期間：2014年7月15日～2015年1月14日)



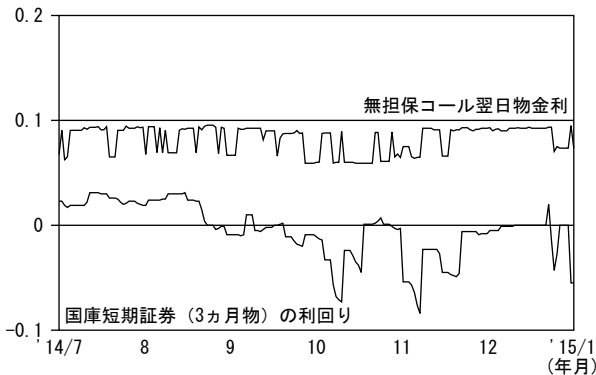
当マザーファンドの作成対象期間中の騰落率はプラス0.0%となりました。

■ 基準価額の主な変動要因 (作成対象期間：2014年7月15日～2015年1月14日)

日銀による金融緩和政策の影響から、短期金利は低位で推移しました。これらを受けて、基準価額は10,045円から10,047円の間で推移しました。

投資環境について（作成対象期間：2014年7月15日～2015年1月14日）

> 国内短期金融市場の動向



〈無担保コール翌日物金利の推移〉

日銀による金融緩和政策の影響を受けて、無担保コール翌日物金利は0.1%を下回る水準で推移しました。

〈国庫短期証券（3ヵ月物）の利回りの推移〉

2014年8月まで低位で推移していた国庫短期証券（3ヵ月物）の利回りは、9月以降日銀による短期国債の買入れや短期国債の需給の引き締めなどから、マイナスとなりました。10月末の日銀による追加の金融緩和政策を受けて、日銀の短期国債の買入れが減少するとの見通しなどから、11月初旬にかけて同利回りは0%程度まで上昇しました。その後も、一時的に同利回りは0%程度まで上昇する場面がはあったものの、おむねマイナスで推移しました。

ポートフォリオについて（作成対象期間：2014年7月15日～2015年1月14日）

わが国の短期国債（国庫短期証券）現先取引およびコール・ローンへの投資を通じて、常時適正な流動性を保持するように運用を行いました。

■ 今後の運用方針

引き続き、わが国の短期国債（国庫短期証券）現先取引およびコール・ローンでの運用を行います。

■ 1万口（元本10,000円）当たりの費用の明細

当期に発生した費用はありません。

■ 当期の売買及び取引の状況（2014年7月15日から2015年1月14日まで）

公社債

| 国 | | 買付額 | 売付額 |
|-------|---|-------------|-------------|
| 内 証 券 | | 千円 | 千円 |
| 国 | 債 | 362,921,039 | 363,121,089 |

(注1) 金額は受渡代金です。(経過利子分は含まれていません。)

(注2) 金額の単位未満は切り捨てです。

■ 当期の主要な売買銘柄（2014年7月15日から2015年1月14日まで）

国内の現先取引のみであるため記載がありません。

■ 当期の利害関係人[※]との取引状況等（2014年7月15日から2015年1月14日まで）

(1) 利害関係人との取引状況

| 区 分 | 当 | | | 期 | | |
|---------------|---------|-----------------|---------------|---------|-----------------|---------------|
| | 買付額等 A | うち利害関係人との取引状況 B | $\frac{B}{A}$ | 売付額等 C | うち利害関係人との取引状況 D | $\frac{D}{C}$ |
| | 百万円 | 百万円 | % | 百万円 | 百万円 | % |
| 現 先 取 引 (公社債) | 362,921 | — | — | 363,121 | — | — |

(2) 売買委託手数料総額に対する利害関係人への支払比率

| 項 目 | 当 期 |
|-----------------------------|-----|
| 売 買 委 託 手 数 料 総 額 (A) | —千円 |
| う ち 利 害 関 係 人 へ の 支 払 額 (B) | —千円 |
| (B) / (A) | —% |

[※]利害関係人とは、投資信託及び投資法人に関する法律第11条第1項に規定される利害関係人であり、当期における利害関係人との取引はありません。

■ 組入資産の明細

① 国内（邦貨建）公社債

| 区 分 | 決 算 期 | | 当 期 | | 末 | | |
|---------|--------------------------|--------------------------|----------------|-----------------|-------------------|----------|----------------|
| | 額 面 金 額 | 評 価 額 | 組 入 比 率 | うちBB格 以下組入比率 | 残 存 期 間 別 組 入 比 率 | | |
| | | | | | 5 年 以 上 | 2 年 以 上 | 2 年 未 満 |
| | 千円 | 千円 | % | % | % | % | % |
| 国 債 証 券 | 1,000,000 (1,000,000) | 1,000,095 (1,000,095) | 84.8 (84.8) | — (—) | — (—) | — (—) | 84.8 (84.8) |
| 合 計 | 1,000,000 (1,000,000) | 1,000,095 (1,000,095) | 84.8 (84.8) | — (—) | — (—) | — (—) | 84.8 (84.8) |

(注1) ()内は非上場債で内書きです。

(注2) 組入比率は、純資産総額に対する評価額の割合です。

(注3) 額面金額・評価額の単位未満は切り捨てです。

(注4) 一印は組み入れがありません。

(注5) 評価については金融商品取引業者、価格情報会社等よりデータを入手しています。

(注6) BB格以下組入比率の計算においては、Moody'sとS&Pの格付けのうち高いものを採用しています。

② 国内（邦貨建）公社債銘柄別

| 銘 柄 | 決 算 期 | | 当 期 | | 末 |
|--------------|-------|-----------|-----------|-----------|---|
| | 利 率 | 額 面 金 額 | 評 価 額 | 償 還 年 月 日 | |
| (国債証券) | % | 千円 | 千円 | | |
| 第491回国庫短期証券※ | — | 140,000 | 140,009 | — | |
| 第503回国庫短期証券※ | — | 860,000 | 860,086 | — | |
| 合 計 | — | 1,000,000 | 1,000,095 | | |

(注1) 額面金額・評価額の単位未満は切り捨てです。

(注2) ※印は現先で保有している債券です。

■ 投資信託財産の構成

2015年1月14日現在

| 項 目 | 当 期 | | 末 |
|-------------------------|-----------------|-----------|---|
| | 評 価 額 | 比 率 | |
| 公 社 債 | 千円 1,000,095 | % 84.6 | |
| コ ー ル ・ ロ ー ン 等 、 そ の 他 | 182,017 | 15.4 | |
| 投 資 信 託 財 産 総 額 | 1,182,112 | 100.0 | |

(注) 評価額の単位未満は切り捨てです。

■ 資産、負債、元本及び基準価額の状況

(2015年1月14日) 現在

| 項 目 | 当 期 末 |
|--------------------|----------------|
| | 円 |
| (A) 資 産 | 1,182,112,098 |
| コール・ローン等 | 182,016,731 |
| 公 社 債(評価額) | 1,000,095,100 |
| 未 収 利 息 | 267 |
| (B) 負 債 | 2,125,332 |
| 未 払 解 約 金 | 2,125,332 |
| (C) 純 資 産 総 額(A-B) | 1,179,986,766 |
| 元 本 | 1,174,422,749 |
| 次 期 繰 越 損 益 金 | 5,564,017 |
| (D) 受 益 権 総 口 数 | 1,174,422,749口 |
| 1万口当たり基準価額(C/D) | 10,047円 |

(注1) 損益の状況の中で

- ・ (D) 追加信託差損益金とは、信託の追加設定の際、追加設定をした価額から元本を差し引いた差額分をいいます。
- ・ (E) 解約差損益金とは、中途解約の際、元本から解約価額を差し引いた差額分をいいます。

(注2) 当マザーファンドの期首元本額は1,278,766,161円、期中追加設定元本額は22,249,585,285円、期中一部解約元本額は22,353,928,697円です。

(注3) 1口当たり純資産額は、当期末1.0047円です。

■ 損益の状況

当期 (自2014年7月15日 至2015年1月14日)

| 項 目 | 当 期 |
|---------------------|--------------|
| | 円 |
| (A) 配 当 等 収 益 | 345,884 |
| 受 取 利 息 | 345,884 |
| (B) 当 期 損 益 金(A) | 345,884 |
| (C) 前 期 繰 越 損 益 金 | 5,705,383 |
| (D) 追 加 信 託 差 損 益 金 | 102,286,802 |
| (E) 解 約 差 損 益 金 | △102,774,052 |
| (F) 計 (B+C+D+E) | 5,564,017 |
| 次 期 繰 越 損 益 金(F) | 5,564,017 |

(注4) 当マザーファンドを投資対象とする投資信託の当期末元本額は以下の通りです。

| ファン ド 名 | 当 期 末 元 本 額 |
|---|----------------|
| | 円 |
| 世界好利回りCBファンド 2013-03 為替ヘッジあり | 99,642 |
| 世界好利回りCBファンド 2013-03 円高ヘッジ・円安追随型 | 99,642 |
| 短期ハイ・イールド債ファンド (為替ヘッジあり) 2013-12 | 99,582 |
| 短期ハイ・イールド債ファンド (為替ヘッジあり) 2014-02 | 99,572 |
| 短期ハイ・イールド債ファンド (為替ヘッジあり) 2014-03 | 99,572 |
| 短期ハイ・イールド債ファンド (為替ヘッジあり) 2014-04 | 99,562 |
| 先進国高利回り社債ファンド (為替ヘッジあり) 2014-09 | 99,553 |
| 先進国高利回り社債ファンド (為替ヘッジなし・早期償還条項付) 2014-09 | 99,553 |
| 先進国高利回り社債ファンド (為替ヘッジあり) 2014-12 | 99,533 |
| 先進国高利回り社債ファンド (為替ヘッジなし・早期償還条項付) 2014-12 | 99,533 |
| 新興国公社債オープン (通貨選択型) 円コース (毎月決算型) | 3,324,093 |
| 新興国公社債オープン (通貨選択型) 米ドルコース (毎月決算型) | 200,000 |
| 新興国公社債オープン (通貨選択型) 豪ドルコース (毎月決算型) | 1,904,380 |
| 新興国公社債オープン (通貨選択型) 南アフリカ・ランドコース (毎月決算型) | 93,548 |
| 新興国公社債オープン (通貨選択型) ブラジル・レアルコース (毎月決算型) | 21,243,807 |
| 新興国公社債オープン (通貨選択型) 中国元コース (毎月決算型) | 19,989 |
| 新興国公社債オープン (通貨選択型) マネー・プール・ファンド (年2回決算型) | 8,038,528 |
| 世界投資適格債オープン (通貨選択型) 円コース (毎月決算型) | 5,154,901 |
| 世界投資適格債オープン (通貨選択型) 米ドルコース (毎月決算型) | 49,966 |
| 世界投資適格債オープン (通貨選択型) 豪ドルコース (毎月決算型) | 995,161 |
| 世界投資適格債オープン (通貨選択型) ブラジル・レアルコース (毎月決算型) | 2,234,005 |
| 世界投資適格債オープン (通貨選択型) 中国元コース (毎月決算型) | 28,349 |
| 世界投資適格債オープン (通貨選択型) インドネシア・ルピアコース (毎月決算型) | 1,013,875 |
| 世界投資適格債オープン (通貨選択型) マネー・プール・ファンドII (年2回決算型) | 8,433,492 |
| 日本株 2.5フルペア・オープンII (マネー・プール・ファンド)Ⅳ | 529,553,178 |
| マネー・プール・ファンドIV | 17,501,066 |
| マネー・プール・ファンドVI | 326,365,828 |
| マネー・プール・ファンドVII (適格機関投資家専用) | 976,834 |
| 米国ハイ・イールド債オープン (通貨選択型) 円コース (毎月決算型) | 4,314,823 |
| 米国ハイ・イールド債オープン (通貨選択型) 米ドルコース (毎月決算型) | 119,857 |
| 米国ハイ・イールド債オープン (通貨選択型) 豪ドルコース (毎月決算型) | 769,078 |
| 米国ハイ・イールド債オープン (通貨選択型) ブラジル・レアルコース (毎月決算型) | 15,855,020 |
| 米国ハイ・イールド債オープン (通貨選択型) 中国元コース (毎月決算型) | 19,977 |
| 米国ハイ・イールド債オープン (通貨選択型) インドネシア・ルピアコース (毎月決算型) | 554,401 |
| 米国ハイ・イールド債オープン (通貨選択型) 資源国通貨/バスケットコース (毎月決算型) | 1,608,548 |
| 米国ハイ・イールド債オープン (通貨選択型) トルコ・リラコース (毎月決算型) | 19,961 |
| 米国ハイ・イールド債オープン (通貨選択型) メキシコ・ペソコース (毎月決算型) | 19,925 |
| 米国ハイ・イールド債オープン (通貨選択型) マネー・プール・ファンドV (年2回決算型) | 85,774,045 |
| 米国高利回り社債ファンド (毎月決算型) | 999 |
| 米国高利回り社債・円ファンド (毎月決算型) | 999 |
| 米国高利回り社債・ブラジル・レアルファンド (毎月決算型) | 999 |
| 国際オルタナティブ戦略 QTX-ウィントン・アルファ・インベストメント・オープン (円ヘッジ) 成長型 | 99,562 |
| 国際オルタナティブ戦略 QTX-ウィントン・アルファ・インベストメント・オープン (円ヘッジ) 分配型 | 99,562 |
| 国際オルタナティブ戦略 QTX-ウィントン・アルファ・インベストメント・オープン (円ヘッジなし) 成長型 | 99,562 |
| 国際オルタナティブ戦略 QTX-ウィントン・アルファ・インベストメント・オープン (円ヘッジなし) 分配型 | 99,561 |
| トレンド・アロケーション・オープン | 997,308 |
| エマージング社債オープン (毎月決算型) 為替ヘッジあり | 99,682 |
| エマージング社債オープン (毎月決算型) 為替ヘッジなし | 99,682 |
| 国際オーストラリア債券オープン (毎月決算型) | 997 |

| ファン ド 名 | 当 期 末 元 本 額 |
|---|----------------|
| | 円 |
| リスク・パリティαオープン | 995 |
| 欧州ハイ・イールド債券ファンド (毎月決算型) 為替ヘッジあり | 9,963 |
| 欧州ハイ・イールド債券ファンド (毎月決算型) 為替ヘッジなし | 39,849 |
| 米国エネルギー-MLPオープン (毎月決算型) 為替ヘッジあり | 996,215 |
| 米国エネルギー-MLPオープン (毎月決算型) 為替ヘッジなし | 996,215 |
| 国際 アジア・リート・ファンド (通貨選択型) 為替ヘッジなしコース (毎月決算型) | 99,602 |
| 国際 アジア・リート・ファンド (通貨選択型) 円コース (毎月決算型) | 99,602 |
| 国際 アジア・リート・ファンド (通貨選択型) インド・ルピーコース (毎月決算型) | 99,602 |
| 国際 アジア・リート・ファンド (通貨選択型) インドネシア・ルピアコース (毎月決算型) | 99,602 |
| 国際 アジア・リート・ファンド (通貨選択型) マレーシア・リンギコース (毎月決算型) | 99,602 |
| 国際 アジア・リート・ファンド (通貨選択型) 円コース (1年決算型) | 99,592 |
| 国際・キャピタル 日本株式オープン (通貨選択型) 円コース (毎月決算型) | 99,592 |
| 国際・キャピタル 日本株式オープン (通貨選択型) 米ドルコース (1年決算型) | 99,592 |
| 国際・キャピタル 日本株式オープン (通貨選択型) 豪ドルコース (毎月決算型) | 99,592 |
| 国際・キャピタル 日本株式オープン (通貨選択型) ユーロコース (1年決算型) | 99,592 |
| 国際・キャピタル 日本株式オープン (通貨選択型) ユーロコース (毎月決算型) | 99,592 |
| 国際・キャピタル 日本株式オープン (通貨選択型) 豪ドルコース (1年決算型) | 99,592 |
| 国際・キャピタル 日本株式オープン (通貨選択型) 豪ドルコース (毎月決算型) | 99,592 |
| 国際・キャピタル 日本株式オープン (通貨選択型) ブラジル・レアルコース (1年決算型) | 99,592 |
| 国際・キャピタル 日本株式オープン (通貨選択型) ブラジル・レアルコース (毎月決算型) | 99,592 |
| 国際・キャピタル 日本株式オープン (通貨選択型) メキシコ・ペソコース (1年決算型) | 99,592 |
| 国際・キャピタル 日本株式オープン (通貨選択型) メキシコ・ペソコース (毎月決算型) | 99,592 |
| 国際・キャピタル 日本株式オープン (通貨選択型) トルコ・リラコース (1年決算型) | 9,960 |
| 国際・キャピタル 日本株式オープン (通貨選択型) トルコ・リラコース (毎月決算型) | 9,960 |
| 国際・キャピタル 日本株式オープン (通貨選択型) ロシア・ルーブルコース (1年決算型) | 9,986 |
| 国際・キャピタル 日本株式オープン (通貨選択型) ロシア・ルーブルコース (毎月決算型) | 9,986 |
| 国際・キャピタル 日本株式オープン (通貨選択型) 中国元コース (1年決算型) | 9,960 |
| 国際・キャピタル 日本株式オープン (通貨選択型) 中国元コース (毎月決算型) | 9,960 |
| 国際・キャピタル 日本株式オープン (通貨選択型) 南アフリカ・ランドコース (1年決算型) | 9,960 |
| 国際・キャピタル 日本株式オープン (通貨選択型) 南アフリカ・ランドコース (毎月決算型) | 9,960 |
| 国際・キャピタル 日本株式オープン (通貨選択型) インドネシア・ルピアコース (1年決算型) | 9,986 |
| 国際・キャピタル 日本株式オープン (通貨選択型) インドネシア・ルピアコース (毎月決算型) | 99,592 |
| 国際・キャピタル 日本株式オープン (通貨選択型) マネー・プール・ファンドIX (年2回決算型) | 93,171,536 |
| 国際・キャピタル 日本株式オープン (通貨選択型) マネー・プール・ファンドX (年2回決算型) | 38,334,180 |
| 欧州アクティブ株式オープン (為替ヘッジあり) | 4,979 |
| 欧州アクティブ株式オープン (為替ヘッジなし) | 4,979 |
| US短期ハイ・イールド債オープン 為替プレミアムコース (毎月決算型) | 99,562 |
| US短期ハイ・イールド債オープン 為替ヘッジありコース (毎月決算型) | 9,957 |
| US短期ハイ・イールド債オープン 為替ヘッジなしコース (年2回決算型) | 9,957 |
| US短期ハイ・イールド債オープン 為替ヘッジなしコース (毎月決算型) | 9,957 |
| US短期ハイ・イールド債オープン 為替ヘッジありコース (年2回決算型) | 9,957 |
| US短期ハイ・イールド債オープン 為替ヘッジありコース (毎月決算型) | 9,956 |
| 優先証券プラス・オープン 為替ヘッジありコース (毎月決算型) | 9,956 |
| 優先証券プラス・オープン 為替ヘッジなしコース (毎月決算型) | 9,956 |
| 優先証券プラス・オープン 為替ヘッジありコース (年2回決算型) | 9,956 |
| 優先証券プラス・オープン 為替ヘッジありコース (毎月決算型) | 9,956 |
| 優先証券プラス・オープン 為替ヘッジなしコース (年2回決算型) | 9,956 |
| 米国成長株オープン | 996 |
| 合 計 | 1,174,422,749 |

國際投信投資顧問