

運用報告書（全体版）

追加型投信／海外／債券

世界投資適格債オープン（通貨選択型） 豪ドルコース（毎月決算型）

作成対象期間：2014年9月17日～2015年3月16日

第52期（決算日 2014年10月15日） 第55期（決算日 2015年1月15日）
第53期（決算日 2014年11月17日） 第56期（決算日 2015年2月16日）
第54期（決算日 2014年12月15日） 第57期（決算日 2015年3月16日）

＜受益者のみなさまへ＞

平素は格別のご愛顧を賜り厚く御礼申し上げます。

さて、このたび「世界投資適格債オープン（通貨選択型）豪ドルコース（毎月決算型）」は、2015年3月16日に第57期の決算を行いましたので、第52期から第57期の運用状況をご報告申し上げます。今後とも一層のご愛顧を賜りますようお願い申し上げます。

当ファンドの仕組みは次の通りです。

商品分類	追加型投信／海外／債券	
信託期間	2020年3月13日まで（2010年4月16日設定）	
運用方針	ファンド・オブ・ファンズ方式により、安定したインカムゲインの確保と信託財産の成長を目指して運用を行います。	
主要投資対象	当ファンド	ワールド・インベストメント・グレード・ボンド・ファンド（AUDクラス）受益証券およびマネー・プール マザーファンド受益証券
	ワールド・インベストメント・グレード・ボンド・ファンド（AUDクラス）	日本を除く世界の投資適格格付け（BBB格相当以上）を有する社債*とソブリン債券 *社債にはCoCosを含みます。
	マネー・プール マザーファンド	わが国の公社債
運用方法	・米ドルやユーロなど複数通貨（以下、「原資産通貨」ということがあります。）建の日本を除く世界の投資適格格付けを有する社債とソブリン債券に投資し、安定したインカムゲインの確保と、債券の値上がり益および為替差益の獲得を目指します。 ・実質的な外貨建資産に対して原資産通貨売り／豪ドル買いの為替取引を行います。	
主な投資制限	・投資信託証券、短期社債等およびコマースナル・ペーパー以外の有価証券への投資は行いません。 ・投資信託証券への投資割合には、制限を設けません。	
分配方針	毎月15日（休業日の場合は翌営業日）に決算を行い、収益分配方針に基づいて分配を行います。分配対象額の範囲は、経費控除後の配当等収益と売買益（評価益を含みます。）等の全額とします。基準価額水準、市況動向、残存信託期間等を勘案して、分配金額を決定します。（ただし、分配対象収益が少額の場合には分配を行わない場合もあります。）	

本報告書に関するお問い合わせ先は、以下の通りです。

コールセンター

フリーダイヤル **0120-759311**

受付時間は営業日の午前9時～午後5時

国際投信投資顧問

〒100-0005 東京都千代田区丸の内三丁目1番1号
ホームページ <http://www.kokusai-am.co.jp>

・本報告書において、作成対象期間を当作成期という場合があります。

最近5作成期の運用実績

	決 算 期	基 準 価 額			債券組入 率	債券先物 率	投資信託 証券比率	純 資 産 額
		(分配落)	税 込 配 金	騰 落 中 率				
		円	円	%	%	%	%	百万円
第6作成期	28期（2012年10月15日）	10,099	60	△ 0.9	0.1	—	97.8	1,583
	29期（2012年11月15日）	10,470	60	4.3	0.1	—	97.8	1,598
	30期（2012年12月17日）	11,019	60	5.8	0.1	—	97.9	1,654
	31期（2013年1月15日）	11,679	60	6.5	0.1	—	97.9	1,709
	32期（2013年2月15日）	11,814	60	1.7	0.1	—	97.9	1,614
	33期（2013年3月15日）	12,254	60	4.2	0.1	—	97.6	1,581
第7作成期	34期（2013年4月15日）	12,895	60	5.7	0.1	—	97.8	1,591
	35期（2013年5月15日）	12,487	60	△ 2.7	0.2	—	97.8	1,491
	36期（2013年6月17日）	10,968	60	△11.7	0.2	—	97.8	1,118
	37期（2013年7月16日）	10,739	60	△ 1.5	0.2	—	97.7	1,063
	38期（2013年8月15日）	10,595	60	△ 0.8	0.2	—	97.7	1,010
	39期（2013年9月17日）	10,727	60	1.8	0.2	—	97.7	1,017
第8作成期	40期（2013年10月15日）	10,979	60	2.9	0.2	—	97.8	1,026
	41期（2013年11月15日）	10,994	60	0.7	0.2	—	97.8	983
	42期（2013年12月16日）	10,855	60	△ 0.7	0.2	—	97.7	953
	43期（2014年1月15日）	10,985	60	1.8	0.2	—	97.7	975
	44期（2014年2月17日）	10,854	60	△ 0.6	0.2	—	97.7	982
	45期（2014年3月17日）	10,806	60	0.1	0.3	—	97.7	972
第9作成期	46期（2014年4月15日）	11,356	60	5.6	0.2	—	97.4	1,014
	47期（2014年5月15日）	11,379	60	0.7	0.1	—	97.9	1,007
	48期（2014年6月16日）	11,379	60	0.5	0.1	—	97.9	953
	49期（2014年7月15日）	11,324	60	0.0	0.1	—	97.9	925
	50期（2014年8月15日）	11,380	60	1.0	0.1	—	97.9	921
	51期（2014年9月16日）	11,463	60	1.3	0.1	—	97.9	883
第10作成期	52期（2014年10月15日）	11,147	60	△ 2.2	0.1	—	97.9	808
	53期（2014年11月17日）	12,066	60	8.8	0.1	—	97.9	908
	54期（2014年12月15日）	11,700	60	△ 2.5	0.1	—	97.9	875
	55期（2015年1月15日）	11,557	60	△ 0.7	0.1	—	97.9	883
	56期（2015年2月16日）	11,111	60	△ 3.3	0.1	—	97.9	837
	57期（2015年3月16日）	11,121	60	0.6	0.1	—	97.9	829

(注1) 基準価額の騰落率は分配金込みです。

(注2) 当ファンドは親投資信託を組み入れていますので、「債券組入比率」、「債券先物比率」は実質比率を記載しています。

(注3) 債券先物比率は買建比率－売建比率です。

※当ファンドの値動きを表す適切な指数が存在しないため、ベンチマーク等はありません。

■ 当作成期の基準価額と市況等の推移

決算期	年 月 日	基準 価 額		債 券 組 入 率 比	債 券 先 物 率 比	投 資 信 託 率 証 券 比 率
		騰 落 率				
第52期	(期 首) 2014年 9月16日	円	%	%	%	%
	9月末	11,463	—	0.1	—	97.9
	(期 末) 2014年10月15日	11,332	△1.1	0.1	—	97.9
第53期	(期 首) 2014年10月15日	11,207	△2.2	0.1	—	97.9
	10月末	11,147	—	0.1	—	97.9
	(期 末) 2014年11月17日	11,491	3.1	0.1	—	97.9
第54期	(期 首) 2014年11月17日	12,126	8.8	0.1	—	97.9
	11月末	12,066	—	0.1	—	97.9
	(期 末) 2014年12月15日	12,000	△0.5	0.1	—	97.9
第55期	(期 首) 2014年12月15日	11,760	△2.5	0.1	—	97.9
	12月末	11,700	—	0.1	—	97.9
	(期 末) 2015年 1月15日	11,728	0.2	0.1	—	97.9
第56期	(期 首) 2015年 1月15日	11,617	△0.7	0.1	—	97.9
	1月末	11,557	—	0.1	—	97.9
	(期 末) 2015年 2月16日	11,196	△3.1	0.1	—	97.9
第57期	(期 首) 2015年 2月16日	11,171	△3.3	0.1	—	97.9
	2月末	11,111	—	0.1	—	97.9
	(期 末) 2015年 3月16日	11,274	1.5	0.1	—	97.9
		11,181	0.6	0.1	—	97.9

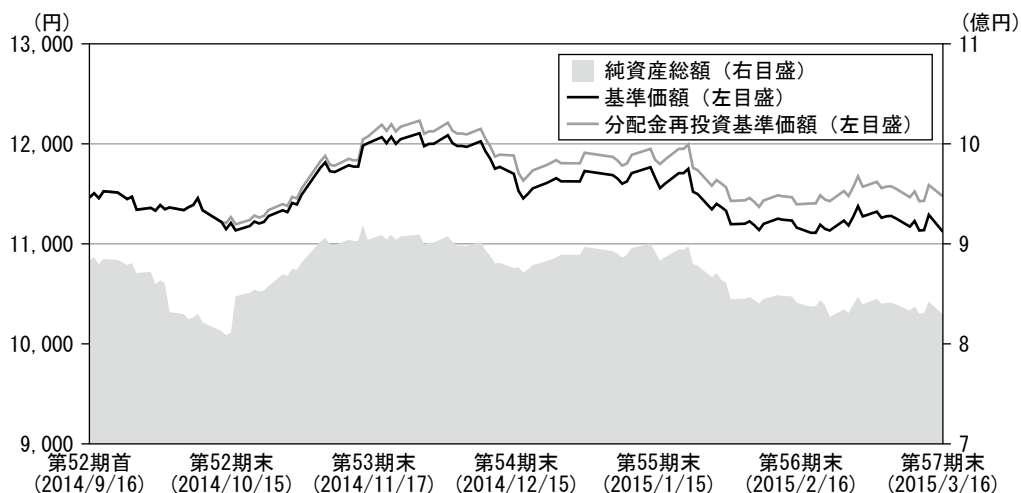
(注1) 各期末基準価額は分配金込み、騰落率は各期首比です。

(注2) 当ファンドは親投資信託を組み入れていますので、「債券組入比率」、「債券先物比率」は実質比率を記載しています。

(注3) 債券先物比率は買建比率－売建比率です。

■ 運用経過

■ 基準価額等の推移について（作成対象期間：2014年9月17日～2015年3月16日）



当ファンドの作成対象期間中の騰落率はプラス0.1%となりました。

第52期首：11,463円
 第57期末：11,121円（既払分配金360円（税込み））
 騰落率：+0.1%（分配金再投資ベース）

（注）騰落率は、収益分配金（税込み）を分配時に再投資したものとみなして計算したものです。

※分配金再投資基準価額は、収益分配金（税込み）を分配時に再投資したものとみなして計算したもので、ファンドの運用の実質的なパフォーマンスを示すものではありません。

※分配金を再投資するかどうかについてはお客さまがご利用のコースにより異なり、また、ファンドの購入価額により課税条件も異なるため、お客さまの損益の状況を示すものではありません。

※分配金再投資基準価額は、第52期首の基準価額の値と等しくして指数化したものです。

■ 基準価額の主な変動要因（作成対象期間：2014年9月17日～2015年3月16日）

➢ 債券要因（債券の利息や価格変動に起因するもの）

世界的に国債の利回りが低下したことから、ソブリン債券、投資適格社債ともに債券価格が上昇し、基準価額の上昇要因となりました。

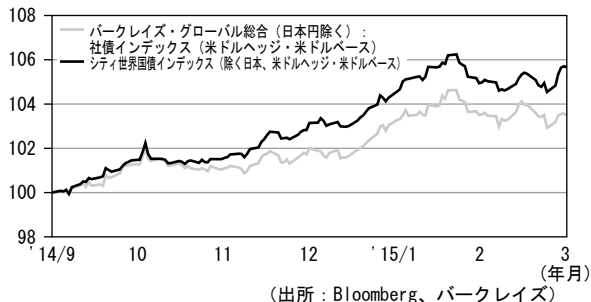
➢ 為替要因（為替変動等に起因するもの）

豪ドルが円に対して下落したことが、基準価額の下落要因となりました。

投資環境について（作成対象期間：2014年9月17日～2015年3月16日）

＞投資適格債券市場の動向

（投資適格債券市場の推移）



- (注1) 第52期首の数値を100として指数化しています。
 (注2) グラフの数値は、ファンドの基準価額との関連を考慮して、前営業日の値を使用しています。
 (注3) 指数については、後記「本報告書で使用している指数について」をご参照ください。

- 作成対象期間の投資適格債券市場は、ソブリン債券、社債ともに上昇しました。
- 世界国債市場は、ユーロ圏を中心に多くの国で利回りが低下しました。地政学リスクの高まりや原油価格の急落によって投資家のリスク回避姿勢が強まったことなどから、比較的安全資産とされる国債が選好されました。また、欧州中央銀行（ECB）による利下げや国債購入を含めた量的金融緩和策の導入などにより、ユーロ圏で利回りの低下が顕著となりました。
- 投資適格社債市場は、スプレッド（国債との利回り格差）は小幅に拡大したものの、国債利回りが低下したことなどから堅調となりました。

＞為替市場の動向

（豪ドル対円レートの推移）



日銀による追加金融緩和政策の導入などを背景に円安圧力が高まる局面があったものの、資源価格の下落によってオーストラリアの景気減速懸念が強まったことや同国中銀による政策金利の引き下げなどを受け、豪ドルは対円で下落しました。

（注）グラフの数値は、ファンドの基準価額との関連を考慮して、前営業日の値を使用しています。

＞国内短期金融市場の動向

〈無担保コール翌日物金利の推移〉

日銀による追加の金融緩和政策の影響を受けて、無担保コール翌日物金利は0.1%を下回る水準で推移しました。

〈国庫短期証券（3ヵ月物）の利回りの推移〉

2014年9月中旬以降の国庫短期証券（3ヵ月物）の利回りは、日銀による短期国債の買入れや短期国債の需給の引き締めなどから、マイナスとなりました。10月末の日銀による追加の金融緩和政策を受けて、日銀の短期国債の買入れが減少するとの見通しなどから、11月初旬にかけて同利回りは上昇し、0%を上回りました。その後も、一時的に同利回りは0%を上回ることがあったものの、おおむね0%以下で推移しました。

ポートフォリオについて（作成対象期間：2014年9月17日～2015年3月16日）

➤世界投資適格債オープン（通貨選択型）豪ドルコース（毎月決算型）

作成対象期間を通じて、円建の外国投資信託であるワールド・インベストメント・グレード・ボンド・ファンド（AUDクラス）受益証券を高位に組み入れ、マネー・プール マザーファンド受益証券にも一部投資を行いました。

➤ワールド・インベストメント・グレード・ボンド・ファンド（AUDクラス）

- 米ドルやユーロなど、複数通貨建の日本を除く世界の投資適格格付けを有する公社債に投資を行うとともに、米ドル以外の通貨建の資産に関しては、実質的に米ドル建となるように為替取引を行いました。また、米ドル建資産および為替取引を行った実質米ドル建資産に対しては、米ドル売り／豪ドル買いの為替取引を行いました。
- 社債とソブリン債券の投資比率は、作成対象期間の初めは社債の投資比率を基本投資比率と比べて高めとしたものの、資金流入を受けて徐々にソブリン債券の投資比率を高めました。（基本投資比率は、社債75%程度、ソブリン債券25%程度です。投資環境、流動性などを勘案し、±25%程度の範囲で投資比率の変更を行うことがあります。）
- ソブリン債券については、米国を比較的高位の組み入れとしました。また、2015年2月に入り利回り水準が相対的に魅力的であると判断したイタリアやスペイン国債の組み入れも行いました。
- 社債については、国別では米国を高位の組み入れとしました。セクター別では新発債の組み入れも行い、銀行や保険、通信セクターなどを組み入れの中心としました。

（注）当記載は、ワールド・インベストメント・グレード・ボンド・ファンドの資料を基に、国際投信投資顧問が作成したものです。

➤マネー・プール マザーファンド

わが国の短期国債（国庫短期証券）現先取引およびコール・ローンへの投資を通じて、常時適正な流動性を保持するように運用を行いました。

■ 分配金について

分配については、基準価額水準、市況動向、残存信託期間等を勘案して、第52期から第57期までの1万口当たり分配金（税込み）はそれぞれ60円とさせていただきます。なお、分配金に充てなかった留保益については、特に制限を設けず、運用の基本方針に則した運用を行います。

■ 今後の運用方針

➤ 世界投資適格債オープン（通貨選択型）豪ドルコース（毎月決算型）

引き続き、当ファンドが主要投資対象とする円建の外国投資信託であるワールド・インベストメント・グレード・ボンド・ファンド（AUDクラス）受益証券に投資を行います。また、マネー・プールマザーファンド受益証券への投資も行います。

➤ ワールド・インベストメント・グレード・ボンド・ファンド（AUDクラス）

- 引き続き、米ドルやユーロなど、複数通貨建の日本を除く世界の投資適格格付けを有する公社債に投資を行うとともに、米ドル以外の通貨建の資産に関しては、実質的に米ドル建となるように為替取引を行います。また、米ドル建資産および為替取引を行った実質米ドル建資産に対しては、原則として米ドル売り／豪ドル買いの為替取引を行います。
- 公社債の組み入れにあたっては、社債に投資妙味があると考えており、当面は社債の спреッド を多めに取る戦略を維持していきます。
- 社債については、国別では米国を中心に英国やユーロ圏などに幅広く投資を行う方針です。セクター別では、ファンダメンタルズの改善が進む保険や、安定的な収益が見込まれる運輸セクターなどをポジティブにみています。一方、合併・買収（M&A）などのイベント・リスクが警戒されるテクノロジーセクターや、素材セクターの中でも、特に原油安による悪影響を受けやすい企業へは慎重なスタンスとしています。

（注）当記載は、ワールド・インベストメント・グレード・ボンド・ファンドの資料を基に、国際投信投資顧問が作成したものです。

➤ マネー・プール マザーファンド

引き続き、わが国の短期国債（国庫短期証券）現先取引およびコール・ローンでの運用を行います。

■ 1万口当たりの費用明細

項 目	第52期～第57期 (2014/9/17～2015/3/16)		項目の概要
	金 額	比 率	
	円	%	
(a) 信 託 報 酬	57	0.498	(a) 信託報酬＝作成対象期間の平均基準価額× 信託報酬率× $\frac{\text{作成対象期間の日数}}{\text{年間日数}}$ 作成対象期間の平均基準価額は11,503円です。
(投 信 会 社)	(24)	(0.216)	・ 当ファンドの運用、受託会社への運用指図、目論見書等の作成等の対価
(販 売 会 社)	(31)	(0.266)	・ 交付運用報告書等各種書類の送付、顧客口座の管理、購入後の情報提供等の対価
(受 託 会 社)	(2)	(0.016)	・ 当ファンドの財産の保管および管理、投信会社からの運用指図の実行等の対価
(b) そ の 他 費 用	0	0.002	(b) その他費用＝ $\frac{\text{作成対象期間のその他費用}}{\text{作成対象期間の平均受益権口数}}$
(監 査 費 用)	(0)	(0.002)	・ 監査法人に支払われる当ファンドの監査費用等
合 計	57	0.500	

(注1) 作成対象期間の費用（消費税等のかかるものは消費税等を含む）は、追加・解約により受益権口数に変動があるため、簡便法により算出した結果です。

(注2) 消費税は作成対象期間末の税率を採用しています。

(注3) 各金額は各項目ごとに円未満は四捨五入しています。

(注4) 各比率は1万口当たりのそれぞれの費用金額（円未満の端数を含む）を作成対象期間の平均基準価額（各月末の単純平均）で除して100を乗じたもので、項目ごとに小数第3位未満は四捨五入しています。

(注5) 各項目の費用は、このファンドが組み入れている投資信託証券（マザーファンドを除く。）が支払った費用を含みません。

(注6) 単位未満は0と表示しています。

■ 当作成期の売買及び取引の状況（2014年9月17日から2015年3月16日まで）

投資信託証券

決 算 期	第 52 期 ～ 第 57 期			
	買 付		売 付	
	口 数	金 額	口 数	金 額
外国（邦貨建）	千口	千円	千口	千円
ワールド・インベストメント・グレード・ ボンド・ファンド（AUDクラス）	101,068	95,634	141,561	135,200
合 計	101,068	95,634	141,561	135,200

（注1）金額は受渡代金です。

（注2）口数・金額の単位未満は切り捨てです。

■ 当作成期の利害関係人※との取引状況等（2014年9月17日から2015年3月16日まで）

(1) 利害関係人との取引状況

① 世界投資適格債オープン（通貨選択型）豪ドルコース（毎月決算型）

決 算 期	第 52 期 ～ 第 57 期					
	区 分	買付額等 A	うち利害関係人 との取引状況 B	$\frac{B}{A}$	売付額等 C	うち利害関係人 との取引状況 D
投資信託証券						

② マネー・プール マザーファンド

決 算 期	第 52 期 ～ 第 57 期					
	区 分	買付額等 A	うち利害関係人 との取引状況 B	$\frac{B}{A}$	売付額等 C	うち利害関係人 との取引状況 D
現 先 取 引（公社債）						

平均保有割合 0.0%

（平均保有割合とは、親投資信託の残存口数の合計に対する当該子投資信託の親投資信託所有口数の割合です。）

(2) 売買委託手数料総額に対する利害関係人への支払比率

項 目	第 52 期 ~ 第 57 期
売 買 委 託 手 数 料 総 額 (A)	一千円
う ち 利 害 関 係 人 へ の 支 払 額 (B)	一千円
(B) / (A)	-%

(注) 売買委託手数料総額は、このファンドが組み入れている親投資信託が支払った金額のうち、当ファンドに対応するものです。

※利害関係人とは、投資信託及び投資法人に関する法律第11条第1項に規定される利害関係人であり、当作成期における利害関係人との取引はありません。

■ 自社による当ファンドの設定・解約状況 (2014年9月17日から2015年3月16日まで)

当作成期首残高(元本)	当作成期設定元本	当作成期解約元本	当作成期末残高(元本)	取 引 の 理 由
百万円 20	百万円 -	百万円 -	百万円 20	商品性を適正に維持するための取得

■ 組入資産の明細

(1) ファンド・オブ・ファンズが組入れた邦貨建ファンドの明細

フ ァ ン ド 名	第 10 作 成 期 末		
	口 数	評 価 額	比 率
ワールド・インベストメント・グレード・ ボンド・ファンド(AUDクラス)	千口 867,000	千円 811,772	% 97.9
合 計	867,000	811,772	97.9

(注1) 比率は純資産総額に対する評価額の比率です。

(注2) 口数・評価額の単位未満は切り捨てです。

(2) 親投資信託残高

種 類	第 9 作 成 期 末	第 10 作 成 期 末	
	口 数	口 数	評 価 額
マネー・プール マザーファンド	千口 995	千口 995	千円 999

(注1) 当マザーファンド全体の受益権口数は1,703,148千口です。

(注2) 口数・評価額の単位未満は切り捨てです。

■ 投資信託財産の構成

2015年3月16日現在

項 目	第 10 作 成 期 末	
	評 価 額	比 率
投 資 信 託 受 益 証 券	千円 811,772	% 97.3
マ ネ ー ・ プ ー ル マ ザ ー フ ァ ン ド	999	0.1
コ ー ル ・ ロ ー ン 等 、 そ の 他	21,925	2.6
投 資 信 託 財 産 総 額	834,696	100.0

(注) 評価額の単位未満は切り捨てです。

■ 資産、負債、元本及び基準価額の状況

(2014年10月15日) (2014年11月17日) (2014年12月15日) (2015年1月15日) (2015年2月16日) (2015年3月16日)現在

項 目	第52期末	第53期末	第54期末	第55期末	第56期末	第57期末
	円	円	円	円	円	円
(A)資 産	814,828,903	930,653,173	881,849,236	890,594,438	843,525,061	834,696,046
コ ー ル ・ ロ ー ン 等	22,378,381	23,280,759	22,793,278	24,098,744	22,048,324	21,623,642
投資信託受益証券(評価額)	791,450,860	889,572,652	857,356,092	864,295,822	819,476,771	811,772,438
マ ネ ー ・ プ ー ル マ ザ ー フ ァ ン ド (評 価 額)	999,639	999,738	999,838	999,838	999,937	999,937
未 収 入 金	—	16,800,000	700,000	1,200,000	1,000,000	300,000
未 収 利 息	23	24	28	34	29	29
(B)負 債	6,138,172	21,995,896	5,984,777	7,594,268	6,284,652	5,172,611
未 払 金	1,100,000	—	—	—	—	—
未 払 収 益 分 配 金	4,352,694	4,518,557	4,491,580	4,584,252	4,521,050	4,475,296
未 払 解 約 金	—	16,678,577	797,452	2,248,736	1,001,818	49,174
未 払 信 託 報 酬	682,550	795,354	692,775	758,029	758,532	645,372
そ の 他 未 払 費 用	2,928	3,408	2,970	3,251	3,252	2,769
(C)純資産総額(A-B)	808,690,731	908,657,277	875,864,459	883,000,170	837,240,409	829,523,435
元 本	725,449,107	753,092,915	748,596,683	764,042,112	753,508,436	745,882,789
次 期 繰 越 損 益 金	83,241,624	155,564,362	127,267,776	118,958,058	83,731,973	83,640,646
(D)受 益 権 総 口 数	725,449,107口	753,092,915口	748,596,683口	764,042,112口	753,508,436口	745,882,789口
1万円当たり基準価額(C/D)	11,147円	12,066円	11,700円	11,557円	11,111円	11,121円

(注1) 当ファンドの第52期首元本額は770,486,798円、第52期～第57期中追加設定元本額は68,534,132円、第52期～第57期中一部解約元本額は93,138,141円です。

(注2) 1口当たり純資産額は、第52期末1.1147円、第53期末1.2066円、第54期末1.1700円、第55期末1.1557円、第56期末1.1111円、第57期末1.1121円です。

※本運用報告書作成時点において、本計算期間に係るファンドの監査は終了していません。

■ 損益の状況

第52期（自2014年 9月17日 至2014年10月15日） 第55期（自2014年12月16日 至2015年 1月15日）
 第53期（自2014年10月16日 至2014年11月17日） 第56期（自2015年 1月16日 至2015年 2月16日）
 第54期（自2014年11月18日 至2014年12月15日） 第57期（自2015年 2月17日 至2015年 3月16日）

項 目	第 52 期	第 53 期	第 54 期	第 55 期	第 56 期	第 57 期
	円	円	円	円	円	円
(A)配 当 等 収 益	3,083,617	3,566,470	3,410,420	3,429,568	3,194,116	2,658,071
受 取 配 当 金	3,082,925	3,565,632	3,409,746	3,428,730	3,193,199	2,657,321
受 取 利 息	692	838	674	838	917	750
(B)有 価 証 券 売 買 損 益	△ 20,944,342	70,595,820	△ 25,590,610	△ 8,983,576	△ 31,495,855	3,179,765
売 買 益	547,953	79,106,596	44,230	64,197	2,274,026	5,531,238
売 買 損	△ 21,492,295	△ 8,510,776	△ 25,634,840	△ 9,047,773	△ 33,769,881	△ 2,351,473
(C)信 託 報 酬 等	△ 685,478	△ 798,762	△ 695,745	△ 761,280	△ 761,784	△ 648,141
(D)当 期 損 益 金 (A + B + C)	△ 18,546,203	73,363,528	△ 22,875,935	△ 6,315,288	△ 29,063,523	5,189,695
(E)前 期 繰 越 損 益 金	117,921,919	93,733,916	161,994,787	134,932,394	123,154,129	89,161,322
(F)追 加 信 託 差 損 益 金	△ 11,781,398	△ 7,014,525	△ 7,359,496	△ 5,074,796	△ 5,837,583	△ 6,235,075
(配 当 等 相 当 額)	(129,773,113)	(144,595,556)	(143,350,007)	(149,688,675)	(146,820,468)	(145,234,595)
(売 買 損 益 相 当 額)	(△141,554,511)	(△151,610,081)	(△150,709,503)	(△154,763,471)	(△152,658,051)	(△151,469,670)
(G)計 (D + E + F)	87,594,318	160,082,919	131,759,356	123,542,310	88,253,023	88,115,942
(H)収 益 分 配 金	△ 4,352,694	△ 4,518,557	△ 4,491,580	△ 4,584,252	△ 4,521,050	△ 4,475,296
次 期 繰 越 損 益 金 (G + H)	83,241,624	155,564,362	127,267,776	118,958,058	83,731,973	83,640,646
追 加 信 託 差 損 益 金	△ 12,579,392	△ 7,466,381	△ 8,182,953	△ 5,991,646	△ 6,817,144	△ 7,204,722
(配 当 等 相 当 額)	(128,975,119)	(144,143,700)	(142,526,550)	(148,771,825)	(145,840,907)	(144,264,948)
(売 買 損 益 相 当 額)	(△141,554,511)	(△151,610,081)	(△150,709,503)	(△154,763,471)	(△152,658,051)	(△151,469,670)
分 配 準 備 積 立 金	178,770,137	174,337,663	172,276,496	170,618,149	167,057,172	163,354,117
繰 越 損 益 金	△ 82,949,121	△ 11,306,920	△ 36,825,767	△ 45,668,445	△ 76,508,055	△ 72,508,749

(注1) 損益の状況の中で

- ・(B)有価証券売買損益は各期末の評価換えによるものを含みます。
- ・(C)信託報酬等には信託報酬に対する消費税等相当額を含めて表示しています。
- ・(F)追加信託差損益金とは、信託の追加設定の際、追加設定をした価額から元本を差し引いた差額分をいいます。

(注2) 分配金の計算過程

項 目	第52期末	第53期末	第54期末	第55期末	第56期末	第57期末
(a) 配当等収益(費用控除後)	2,398,144円	3,528,062円	2,714,760円	2,668,312円	2,432,359円	2,362,985円
(b) 有価証券等損益額 (費用控除後)	0	0	0	0	0	0
(c) 信託約款に規定する 収益調整金	129,773,113	144,595,556	143,350,007	149,688,675	146,820,468	145,234,595
(d) 信託約款に規定する 分配準備積立金	179,926,693	174,876,302	173,229,859	171,617,239	168,166,302	164,496,781
(e) 分配対象収益 (a + b + c + d)	312,097,950	322,999,920	319,294,626	323,974,226	317,419,129	312,094,361
(f) 分配金額	4,352,694	4,518,557	4,491,580	4,584,252	4,521,050	4,475,296
(g) 分配金額(1万口当たり)	60	60	60	60	60	60

■ 分配金のお知らせ

決 算 期	第52期	第53期	第54期	第55期	第56期	第57期
1万口当たり分配金(税引前)	60円	60円	60円	60円	60円	60円
分配金落ち後基準価額	11,147円	12,066円	11,700円	11,557円	11,111円	11,121円

分配原資の内訳

(1万口当たり、税込み)

	第52期 2014年9月17日～ 2014年10月15日	第53期 2014年10月16日～ 2014年11月17日	第54期 2014年11月18日～ 2014年12月15日	第55期 2014年12月16日～ 2015年1月15日	第56期 2015年1月16日～ 2015年2月16日	第57期 2015年2月17日～ 2015年3月16日
当期分配金	60円	60円	60円	60円	60円	60円
（対基準価額比率）	0.535%	0.495%	0.510%	0.516%	0.537%	0.537%
当期の収益	33円	46円	36円	34円	32円	31円
当期の収益以外	27円	14円	24円	26円	28円	29円
翌期繰越分配対象額	4,242円	4,228円	4,205円	4,180円	4,152円	4,124円

(注1) 「当期の収益」は「経費控除後の配当等収益」および「経費控除後・繰越欠損金補てん後の有価証券売買等損益（評価益を含む）」から分配に充当した金額です。また、「当期の収益以外」は、「収益調整金」および「分配準備積立金」から分配に充当した金額です。

(注2) 対基準価額比率は当期分配金（税込み）の期末基準価額（分配金込み）に対する比率であり、ファンドの収益率とは異なります。

(注3) 当期の収益、当期の収益以外は小数点以下切捨てで算出しているため合計が当期分配金と一致しない場合があります。

■ お知らせ

投資信託及び投資法人に関する法律等の改正に伴い、2014年12月1日以降に作成期日（作成基準日となるファンドの決算日）を迎える運用報告書については、運用報告書に記載すべき事項のうち重要な事項を記載した「交付運用報告書」と「運用報告書（全体版）」（本報告書）に二段階化されることになりました。

「運用報告書（全体版）」は弊社のホームページでご覧いただけますが、ご請求いただいた場合には交付いたします。詳しくは、販売会社までお問い合わせください。

■ 約款変更について（作成対象期間：2014年9月17日～2015年3月16日）

- 「運用報告書（全体版）」について電磁的方法により提供するための、所要の約款変更を2014年12月1日に行いました。
- 投資信託の併合及び約款変更並びに投資信託契約の解約に関する書面決議に係る受益者数要件を廃止するための、所要の約款変更を2014年12月1日に行いました。
- 受益者の利益に及ぼす影響が軽微な投資信託の併合に関する書面決議を不要とするための、所要の約款変更を2014年12月1日に行いました。
- 反対受益者の受益権買取請求の規定を適用除外とするための、所要の約款変更を2014年12月1日に行いました。

本報告書で使用している指数について

＜投資環境についてで用いた指数＞

※バークレイズ・インデックスは、バークレイズ・バンク・ピーエルシーおよび関連会社（バークレイズ）が開発、算出、公表をおこなうインデックスであり、当該インデックスに関する知的財産権およびその他の一切の権利はバークレイズに帰属します。

※シティ世界国債インデックス（除く日本）は、Citigroup Index LLCにより開発、算出および公表されている債券インデックスで、1984年12月末を100とする日本を除く世界主要国の国債の総合投資収益を各市場の時価総額比率で加重平均し、指数化したものです。

〈参考〉投資対象とする投資信託証券の概要

ワールド・インベストメント・グレード・ボンド・ファンド（AUDクラス）

当ファンドは、世界投資適格債オープン（通貨選択型） 豪ドルコース（毎月決算型）が投資対象とする外国投資信託証券です。

■当ファンドの仕組みは次の通りです。

投資信託証券	ワールド・インベストメント・グレード・ボンド・ファンド（AUDクラス）
運用方針	<ol style="list-style-type: none"> 1. 日本を除く世界の投資適格格付け（BBB格相当以上）を有する社債とソブリン債券を中心に投資を行います。 2. 当ファンドにおいて、米ドルやユーロなど複数通貨建の資産に投資しますが、原則として以下の為替取引を行います。 <ol style="list-style-type: none"> (1) 米ドル以外の通貨建の資産に関しては、実質的に米ドル建となるように為替取引を行います。 (2) 米ドル建資産および(1)で為替取引を行った実質米ドル建資産に対して、原則として、外国為替予約取引および直物為替先渡取引（NDF）等を活用し、実質的に豪ドル建となるように為替取引を行います。 3. 投資対象国・地域における非常事態（金融危機、デフォルト、重大な政策変更や資産凍結を含む規制の導入、自然災害、クーデターや重大な政治体制の変更、戦争等の場合をいいます。）の発生を含む市況動向や資金動向、残存信託期間等の事情によっては、前記のような運用ができない場合があります。
投資顧問会社	JPモルガン・アセット・マネジメント（UK）リミテッド※
信託期限	無期限
設定日	2010年4月16日
会計年度	毎年12月末
収益分配方針	原則として、毎月分配を行います。

※JPモルガン・アセット・マネジメント（UK）リミテッド（所在地：英国ロンドン）は、1974年2月に英国において設立された運用会社であり、JPモルガン・チェース・アンド・カンパニー傘下の資産運用部門である「JPモルガン・アセット・マネジメント」グループに所属しています。

ワールド・インベストメント・グレード・ボンド・ファンド

損益計算書、投資明細表は、入手可能なFinancial Statementsから抜粋し、国際投信投資顧問が編集および一部翻訳したものです。

1. 損益計算書

(2013年12月31日に終了する期間)

(米ドルで表示)

投資収益	
受取利息	\$ 4,185,311
投資収益合計	<u>4,185,311</u>
費用	
投資顧問料	674,790
管理報酬	305,219
会計処理および管理手数料	166,280
専門家報酬	76,629
名義書換事務代行手数料	30,766
受託者報酬	10,829
その他の費用	2,475
登録手数料	1,201
費用合計	<u>1,268,189</u>
投資純利益	<u>2,917,122</u>
実現および未実現損益：	
実現損益：	
投資有価証券	6,423,579
先物取引	75,687
外国通貨取引および為替予約取引	(21,319,811)
実現純損益	<u>(14,820,545)</u>
未実現評価損益の純変動：	
投資有価証券	(10,672,556)
先物取引	192,357
外国通貨取引および為替予約取引	883,449
未実現評価損益の純変動	<u>(9,596,750)</u>
実現および未実現損益（純額）	<u>(24,417,295)</u>
営業活動による純資産の増減（純額）	<u>\$ (21,500,173)</u>

(注) () 内の金額は、マイナスの金額です。

2. 投資明細表

(2013年12月31日現在)

元本金額	銘柄名	公正価値
	FIXED INCOME SECURITIES (97.7%)	
	AUSTRALIA (1.0%)	
	CORPORATE BOND & NOTE (0.1%)	
USD 165,000	BHP Billiton Finance USA, Ltd. 5.00% due 09/30/43	\$ 167,154
	TOTAL CORPORATE BOND & NOTE	<u>167,154</u>
	GOVERNMENT BONDS (0.9%)	
AUD 600,000	Australia Government Bond 4.75% due 08/15/16	560,684
AUD 600,000	5.75% due 05/15/21	599,364
	TOTAL GOVERNMENT BONDS	<u>1,160,048</u>
	TOTAL AUSTRALIA (Cost \$1,441,367)	<u>1,327,202</u>
	AUSTRIA (0.4%)	
	GOVERNMENT BOND (0.4%)	
EUR 330,000	Austria Government Bond 3.65% due 04/20/22	510,513
	TOTAL GOVERNMENT BOND	<u>510,513</u>
	TOTAL AUSTRIA (Cost \$456,698)	<u>510,513</u>
	BELGIUM (2.3%)	
	GOVERNMENT BONDS (2.3%)	
EUR 900,000	Belgium Government Bond 2.25% due 08/22/23	1,206,279
EUR 1,120,000	3.75% due 09/28/20 (a)	1,729,191
	TOTAL GOVERNMENT BONDS	<u>2,935,470</u>
	TOTAL BELGIUM (Cost \$2,735,030)	<u>2,935,470</u>
	CANADA (5.0%)	
	CORPORATE BONDS & NOTES (1.8%)	
USD 140,000	Barrick Gold Corp. 5.25% due 04/01/42	116,414
USD 225,000	Canadian Oil Sands, Ltd. 6.00% due 04/01/42 (a)	229,352
USD 220,000	Cenovus Energy, Inc. 3.00% due 08/15/22 (b)	205,986
USD 110,000	4.45% due 09/15/42 (b)	98,893
USD 95,000	5.20% due 09/15/43 (b)	93,876
USD 465,000	Enbridge, Inc. 4.00% due 10/01/23 (b)	455,914
USD 400,000	Royal Bank of Canada 2.20% due 07/27/18	401,424
USD 184,000	Suncor Energy, Inc. 6.50% due 08/15/38	213,547
USD 50,000	Xstrata Finance Canada, Ltd. 4.00% due 10/25/22 (a)	47,603
USD 460,000	5.55% due 10/25/42 (a)	424,754
	TOTAL CORPORATE BONDS & NOTES	<u>2,287,565</u>
	GOVERNMENT BONDS (3.2%)	
CAD 400,000	Canadian Government Bond 1.25% due 03/01/18	368,064
CAD 2,500,000	2.50% due 06/01/15	2,401,483
CAD 410,000	3.25% due 06/01/21	407,503
CAD 420,000	5.00% due 06/01/37	511,010
CAD 260,000	5.75% due 09/01/33	335,605
	TOTAL GOVERNMENT BONDS	<u>4,023,865</u>
	TOTAL CANADA (Cost \$6,388,336)	<u>6,311,430</u>

世界投資適格債オープン（通貨選択型）豪ドルコース（毎月決算型）

(2013年12月31日現在)

元本金額	銘柄名	公正価値
	FIXED INCOME SECURITIES (97.7%) (continued)	
	DENMARK (1.8%)	
	CORPORATE BONDS & NOTES (1.0%)	
	Danske Bank AS	
USD 455,000	3.88% due 04/14/16 (a)	\$ 480,135
EUR 570,000	3.88% due 10/04/23 (b) (c)	796,460
	TOTAL CORPORATE BONDS & NOTES	1,276,595
	GOVERNMENT BOND (0.8%)	
	Denmark Government Bond	
DKK 5,000,000	4.00% due 11/15/19	1,068,102
	TOTAL GOVERNMENT BOND	1,068,102
	TOTAL DENMARK (Cost \$2,188,122)	2,344,697
	FINLAND (0.2%)	
	CORPORATE BOND & NOTE (0.2%)	
	GRH Finland Services OYJ	
EUR 175,000	2.75% due 10/15/20 (b)	240,591
	TOTAL CORPORATE BOND & NOTE	240,591
	TOTAL FINLAND (Cost \$237,779)	240,591
	FRANCE (8.5%)	
	CORPORATE BONDS & NOTES (6.2%)	
	Arkema S.A.	
EUR 500,000	4.00% due 10/25/17	747,061
	AXA S.A.	
EUR 115,000	5.13% due 07/04/43 (b) (c)	165,983
	BNP Paribas S.A.	
EUR 775,000	2.00% due 01/29/19	1,075,726
	BPCE S.A.	
EUR 500,000	1.63% due 02/09/17	695,126
USD 490,000	2.50% due 12/10/18	487,117
EUR 200,000	4.63% due 07/18/23	289,194
	Imerys S.A.	
EUR 100,000	2.50% due 11/26/20 (b)	136,122
	Orange S.A.	
GBP 1,040,000	5.00% due 05/12/16	1,841,267
	Societe Des Autoroutes Paris-Rhin-Rhone	
EUR 900,000	5.00% due 01/12/17	1,367,309
	Total Capital S.A.	
USD 675,000	4.13% due 01/28/21	713,060
	Veolia Environnement S.A.	
GBP 250,000	6.13% due 10/29/37	470,536
	TOTAL CORPORATE BONDS & NOTES	7,988,501
	GOVERNMENT BONDS (2.3%)	
	France Government Bond OAT	
EUR 1,170,000	1.75% due 05/25/23	1,526,580
EUR 350,000	3.25% due 05/25/45	462,766
EUR 537,000	4.75% due 04/25/35	909,498
	TOTAL GOVERNMENT BONDS	2,898,844
	TOTAL FRANCE (Cost \$10,433,099)	10,887,345
	GERMANY (3.7%)	
	CORPORATE BONDS & NOTES (0.9%)	
	Allianz SE	
EUR 300,000	5.63% due 10/17/42 (b) (c)	457,411
	Muenchener Rueckversicherungs AG	
EUR 400,000	6.25% due 05/26/42 (b) (c)	646,276
	TOTAL CORPORATE BONDS & NOTES	1,103,687
	GOVERNMENT BONDS (2.8%)	
	Bundesrepublik Deutschland	
EUR 2,214,000	1.50% due 05/15/23	2,939,684

世界投資適格債オープン（通貨選択型）豪ドルコース（毎月決算型）

(2013年12月31日現在)

元本金額	銘柄名	公正価値
	FIXED INCOME SECURITIES (97.7%) (continued)	
	GERMANY (3.7%) (continued)	
	GOVERNMENT BONDS (2.8%) (continued)	
	Bundesrepublik Deutschland	
EUR 219,244	4.75% due 07/04/28	\$ 385,261
EUR 140,000	4.75% due 07/04/40	264,254
	TOTAL GOVERNMENT BONDS	3,589,199
	TOTAL GERMANY (Cost \$4,677,716)	4,692,886
	IRELAND (3.6%)	
	CORPORATE BONDS & NOTES (3.6%)	
	Aquarius & Investments PLC for Zurich Insurance Co., Ltd.	
EUR 160,000	4.25% due 10/02/43 (b) (c)	219,498
	Cloverie PLC for Swiss Reinsurance Co., Ltd.	
EUR 400,000	6.63% due 09/01/42 (b) (c)	662,647
	GE Capital European Funding	
EUR 2,500,000	3.75% due 04/04/16	3,648,177
	TOTAL CORPORATE BONDS & NOTES	4,530,322
	TOTAL IRELAND (Cost \$4,454,970)	4,530,322
	ISRAEL (0.2%)	
	CORPORATE BOND & NOTE (0.2%)	
	Teva Pharmaceutical Finance Co. BV	
USD 315,000	2.95% due 12/18/22	284,741
	TOTAL CORPORATE BOND & NOTE	284,741
	TOTAL ISRAEL (Cost \$314,433)	284,741
	MEXICO (0.5%)	
	CORPORATE BONDS & NOTES (0.5%)	
	America Movil SAB de CV	
USD 440,000	3.13% due 07/16/22	405,572
USD 215,000	4.38% due 07/16/42	178,000
	TOTAL CORPORATE BONDS & NOTES	583,572
	TOTAL MEXICO (Cost \$592,302)	583,572
	NETHERLANDS (4.7%)	
	CORPORATE BONDS & NOTES (4.2%)	
	ABN Amro Bank NV	
EUR 160,000	6.38% due 04/27/21	254,336
	BMW Finance NV	
EUR 95,000	3.25% due 01/14/19	140,431
	Coca-Cola HBC Finance BV	
EUR 250,000	2.38% due 06/18/20 (b)	340,516
	Cooperatieve Centrale Raiffeisen-Boerenleenbank BA	
USD 250,000	5.75% due 12/01/43	264,115
	Deutsche Telekom International Finance BV	
EUR 350,000	2.13% due 01/18/21	476,354
EUR 850,000	4.75% due 05/31/16	1,277,696
	ING Bank NV	
USD 1,305,000	2.00% due 09/25/15 (a)	1,326,620
	KBC Internationale Financieringsmaatschappij NV	
EUR 281,000	4.50% due 03/27/17	425,242
EUR 200,000	5.00% due 03/16/16	298,646
	LeasePlan Corp. NV	
EUR 155,000	3.25% due 05/22/14	215,562
	RWE Finance BV	
GBP 50,000	6.13% due 07/06/39	94,736
	Shell International Finance BV	
USD 180,000	2.25% due 01/06/23	160,483
USD 85,000	4.55% due 08/12/43	82,594
	TOTAL CORPORATE BONDS & NOTES	5,357,311

世界投資適格債オープン（通貨選択型）豪ドルコース（毎月決算型）

(2013年12月31日現在)

元本金額	銘柄名	公正価値
	FIXED INCOME SECURITIES (97.7%) (continued)	
	NETHERLANDS (4.7%) (continued)	
	GOVERNMENT BONDS (0.5%)	
	Netherlands Government Bond	
EUR 200,000	3.50% due 07/15/20 (a)	\$ 308,422
EUR 175,000	4.00% due 01/15/37 (a)	286,321
	TOTAL GOVERNMENT BONDS	<u>594,743</u>
	TOTAL NETHERLANDS (Cost \$5,743,155)	<u>5,952,054</u>
	NORWAY (1.1%)	
	CORPORATE BOND & NOTE (1.1%)	
	DNB Bank ASA	
EUR 970,000	4.75% due 03/08/22 (b) (c)	1,432,032
	TOTAL CORPORATE BOND & NOTE	<u>1,432,032</u>
	TOTAL NORWAY (Cost \$1,293,387)	<u>1,432,032</u>
	SUPRANATIONAL (2.4%)	
	CORPORATE BONDS & NOTES (2.4%)	
	European Investment Bank	
EUR 790,000	4.63% due 04/15/20	1,282,825
EUR 344,045	European Stability Mechanism	
	2.13% due 11/20/23	465,287
EUR 870,000	European Union	
	2.75% due 09/21/21	1,274,296
	TOTAL CORPORATE BONDS & NOTES	<u>3,022,408</u>
	TOTAL SUPRANATIONAL (Cost \$2,702,813)	<u>3,022,408</u>
	SWEDEN (3.7%)	
	CORPORATE BONDS & NOTES (3.7%)	
	Nordea Bank AB	
GBP 450,000	2.13% due 11/13/19	709,886
EUR 950,000	4.63% due 02/15/22 (b) (c)	1,401,934
	Skandinaviska Enskilda Banken AB	
USD 230,000	2.38% due 11/20/18 (a)	227,889
EUR 500,000	3.75% due 05/19/16	734,003
EUR 275,000	4.00% due 09/12/22 (b) (c)	399,796
EUR 600,000	Swedbank AB	
	3.38% due 02/09/17	881,326
EUR 280,000	Volvo Treasury AB	
	5.00% due 05/31/17	428,934
	TOTAL CORPORATE BONDS & NOTES	<u>4,783,768</u>
	TOTAL SWEDEN (Cost \$4,422,248)	<u>4,783,768</u>
	SWITZERLAND (1.9%)	
	CORPORATE BONDS & NOTES (1.9%)	
	Credit Suisse	
USD 560,000	5.40% due 01/14/20	621,684
EUR 400,000	Credit Suisse AG	
	3.88% due 01/25/17	595,088
GBP 650,000	UBS AG	
	5.25% due 08/21/21 (b) (c)	1,149,419
	TOTAL CORPORATE BONDS & NOTES	<u>2,366,191</u>
	TOTAL SWITZERLAND (Cost \$2,180,930)	<u>2,366,191</u>
	UNITED KINGDOM (13.5%)	
	CORPORATE BONDS & NOTES (11.0%)	
	Abbey National Treasury Services PLC	
EUR 335,000	1.75% due 01/15/18	461,680
EUR 550,000	Barclays Bank PLC	
	6.00% due 01/14/21	856,779
USD 230,000	BP Capital Markets PLC	
	3.25% due 05/06/22	222,600

世界投資適格債オープン（通貨選択型）豪ドルコース（毎月決算型）

(2013年12月31日現在)

元本金額	銘柄名	公正価値
	FIXED INCOME SECURITIES (97.7%) (continued)	
	UNITED KINGDOM (13.5%) (continued)	
	CORPORATE BONDS & NOTES (11.0%) (continued)	
EUR 450,000	BP Capital Markets PLC 3.83% due 10/05/17	\$ 674,959
USD 200,000	Centrica PLC 5.38% due 10/16/43 (a) (b)	200,712
GBP 275,000	Eversholt Funding PLC 6.36% due 12/02/25	526,696
GBP 450,000	Gatwick Funding, Ltd. 5.25% due 01/23/24	797,356
GBP 200,000	GlaxoSmithKline Capital PLC 4.25% due 12/18/45	317,030
GBP 250,000	Great Rolling Stock Co. PLC 6.50% due 04/05/31	482,951
EUR 700,000	Hammerson PLC 2.75% due 09/26/19	982,754
GBP 300,000	Heathrow Funding, Ltd. 6.00% due 03/20/20	546,749
GBP 170,000	HSBC Holdings PLC 6.75% due 12/03/26	344,645
EUR 1,100,000	Imperial Tobacco Finance PLC 3.38% due 01/10/24 (b) (c)	1,541,039
GBP 150,000	Imperial Tobacco Finance PLC 5.50% due 09/28/26	267,265
EUR 850,000	Legal & General Group PLC 4.00% due 06/08/25 (b) (c)	1,204,996
EUR 112,000	Lloyds Bank PLC 1.88% due 10/10/18	154,680
EUR 750,000	National Express Group PLC 6.25% due 01/13/17	1,195,133
GBP 250,000	National Express Group PLC 6.25% due 01/13/17	453,328
GBP 500,000	Porterbrook Rail Finance Ltd. 5.50% due 04/20/19	906,866
GBP 100,000	Prudential PLC 6.13% due 12/19/31	183,423
USD 325,000	Rio Tinto Finance USA PLC 2.88% due 08/21/22 (b)	302,442
USD 97,000	Royal Bank of Scotland PLC 6.13% due 01/11/21	109,660
USD 200,000	Santander UK PLC 5.00% due 11/07/23 (a)	200,427
GBP 323,000	Standard Life PLC 5.50% due 12/04/42 (b) (c)	547,185
USD 210,000	Vodafone Group PLC 4.38% due 02/19/43	180,815
GBP 150,000	Vodafone Group PLC 5.38% due 12/05/17	276,238
	TOTAL CORPORATE BONDS & NOTES	13,938,408
	GOVERNMENT BONDS (2.5%)	
GBP 90,000	United Kingdom Gilt 3.75% due 09/07/20	161,008
GBP 743,000	United Kingdom Gilt 4.25% due 09/07/39	1,356,324
GBP 937,000	United Kingdom Gilt 4.25% due 12/07/40	1,712,994
	TOTAL GOVERNMENT BONDS	3,230,326
	TOTAL UNITED KINGDOM (Cost \$15,982,719)	17,168,734
	UNITED STATES (43.2%)	
	CORPORATE BONDS & NOTES (38.7%)	
USD 155,000	21st Century Fox America, Inc. 5.40% due 10/01/43 (a)	156,403
USD 1,215,000	AbbVie, Inc. 1.20% due 11/06/15	1,227,349

世界投資適格債オープン（通貨選択型）豪ドルコース（毎月決算型）

(2013年12月31日現在)

元本金額	銘柄名	公正価値
	FIXED INCOME SECURITIES (97.7%) (continued)	
	UNITED STATES (43.2%) (continued)	
	CORPORATE BONDS & NOTES (38.7%) (continued)	
USD 260,000	Actavis, Inc. 1.88% due 10/01/17	\$ 257,182
USD 375,000	Aetna, Inc. 2.75% due 11/15/22 (b)	344,883
USD 635,000	Alltrie Group, Inc. 2.85% due 08/09/22	583,759
USD 160,000	4.25% due 08/09/42	136,056
USD 410,000	Amazon.com, Inc. 2.50% due 11/29/22 (b)	368,991
USD 225,000	American Airlines 2013-1 Class A Pass Through Trust 4.00% due 07/15/25 (a)	217,688
USD 320,000	American International Group, Inc. 3.38% due 08/15/20	321,489
USD 655,000	6.40% due 12/15/20	773,208
USD 455,000	Anadarko Petroleum Corp. 6.38% due 09/15/17	522,169
USD 440,000	Apple, Inc. 3.85% due 05/04/43	366,188
GBP 100,000	AT&T, Inc. 4.25% due 06/01/43	145,704
USD 670,000	4.30% due 12/15/42 (b)	566,282
USD 705,000	Baltimore Gas & Electric Co. 2.80% due 08/15/22 (b)	655,252
USD 100,000	3.35% due 07/01/23 (b)	95,852
EUR 450,000	Bank of America Corp. 1.88% due 01/10/19	614,447
USD 1,530,000	2.00% due 01/11/18	1,526,605
USD 1,150,000	3.88% due 03/22/17	1,226,984
USD 200,000	Berkshire Hathaway, Inc. 4.50% due 02/11/43	184,215
USD 415,000	Boston Properties LP 3.85% due 02/01/23 (b)	404,845
USD 780,000	Burlington Northern Santa Fe LLC 3.05% due 09/01/22 (b)	730,200
USD 360,000	Capital One Bank USA N.A. 3.38% due 02/15/23	334,156
USD 110,000	Cardinal Health, Inc. 4.60% due 03/15/43	102,343
USD 130,000	Caterpillar, Inc. 3.80% due 08/15/42	108,906
USD 510,000	Cigna Corp. 4.00% due 02/15/22 (b)	518,399
USD 380,000	Cisco Systems, Inc. 4.45% due 01/15/20	414,002
USD 790,000	Citigroup, Inc. 1.75% due 05/01/18	776,431
USD 460,000	3.88% due 10/25/23	451,458
USD 265,000	6.68% due 09/13/43	303,925
USD 200,000	CVS Caremark Corp. 5.75% due 05/15/41 (b)	217,544
USD 155,000	CVS Pass-Through Trust 4.70% due 01/10/36 (a) (b)	154,698
USD 945,000	Daimler Finance North America LLC 1.30% due 07/31/15 (a)	950,544
USD 325,000	DCP Midstream Operating LP 3.86% due 03/15/23 (b)	298,816
USD 325,000	DIRECTV Holdings LLC / DIRECTV Financing Co., Inc. 5.15% due 03/15/42	290,924
GBP 131,000	5.20% due 11/18/33	211,661

世界投資適格債オープン（通貨選択型）豪ドルコース（毎月決算型）

(2013年12月31日現在)

元本金額	銘柄名	公正価値
	FIXED INCOME SECURITIES (97.7%) (continued)	
	UNITED STATES (43.2%) (continued)	
	CORPORATE BONDS & NOTES (38.7%) (continued)	
USD 955,000	Discover Bank 2.00% due 02/21/18	\$ 937,540
USD 155,000	Dominion Gas Holdings LLC 4.80% due 11/01/43 (a) (b)	149,317
USD 459,000	Dominion Resources, Inc. 4.45% due 03/15/21	486,031
USD 540,000	Duke Energy Corp. 3.05% due 08/15/22 (b)	512,132
USD 205,000	Energy Transfer Partners LP 6.50% due 02/01/42 (b)	219,642
USD 650,000	Entergy Arkansas, Inc. 3.75% due 02/15/21 (b)	663,170
USD 445,000	Enterprise Products Operating LLC 4.85% due 08/15/42 (b)	417,619
USD 565,000	Express Scripts Holding Co. 4.75% due 11/15/21	596,211
USD 295,000	Fifth Third Bancorp 4.30% due 01/16/24 (b)	288,458
USD 340,000	Five Corners Funding Trust 4.42% due 11/15/23 (a)	334,602
USD 115,000	Ford Motor Co. 4.75% due 01/15/43	103,353
USD 1,000,000	Ford Motor Credit Co. LLC 2.75% due 05/15/15	1,025,842
USD 1,070,000	Freeport-McMoRan Copper & Gold, Inc. 5.45% due 03/15/43 (b)	1,111,650
USD 121,000	General Electric Capital Corp. 4.38% due 09/16/20	115,416
USD 1,535,000	Georgia Power Co. 4.30% due 03/15/43	1,661,624
USD 250,000	Gilead Sciences, Inc. 4.50% due 04/01/21 (b)	223,671
USD 425,000	Goldman Sachs Group, Inc. 2.38% due 01/22/18	452,072
USD 385,000	HCP, Inc. 5.38% due 02/01/21 (b)	386,292
EUR 87,000	ING U.S. Inc. 5.70% due 07/15/43	119,600
USD 345,000	International Business Machines Corp. 1.88% due 11/06/20	350,925
USD 460,000	International Paper Co. 6.00% due 11/15/41 (b)	444,746
USD 300,000	Kinder Morgan Energy Partners LP 3.95% due 09/01/22 (b)	332,797
USD 65,000	Kraft Foods Group, Inc. 3.50% due 06/06/22	63,599
USD 410,000	Kroger Co. 5.15% due 08/01/43 (b)	445,791
USD 290,000	Liberty Property LP 4.40% due 02/15/24 (b)	301,961
EUR 314,000	Macy's Retail Holdings, Inc. 4.30% due 02/15/43 (b)	425,362
USD 265,000		286,842
USD 860,000		836,790
USD 245,000		238,422
USD 265,000		257,607
USD 295,000		289,183
USD 265,000		222,844

(2013年12月31日現在)

元本金額	銘柄名	公正価値
	FIXED INCOME SECURITIES (97.7%) (continued)	
	UNITED STATES (43.2%) (continued)	
	CORPORATE BONDS & NOTES (38.7%) (continued)	
USD 255,000	Marathon Petroleum Corp. 6.50% due 03/01/41 (b)	\$ 289,712
USD 3,040,000	MellLife Institutional Funding II 1.63% due 04/02/15 (a)	3,074,322
USD 250,000	Microsoft Corp. 3.50% due 11/15/42	205,657
USD 285,000	MidAmerican Energy Holdings Co. 5.15% due 11/15/43 (a) (b)	286,351
USD 730,000	Morgan Stanley 3.75% due 02/25/23	709,223
USD 400,000	5.55% due 04/27/17	448,051
USD 105,000	6.38% due 07/24/42	122,576
USD 220,000	Mylan, Inc. 1.80% due 06/24/16 (a)	224,280
USD 545,000	2.60% due 06/24/18 (a)	545,051
USD 820,000	NBCUniversal Enterprise, Inc. 1.66% due 04/15/18 (a)	800,483
USD 100,000	NBCUniversal Media LLC 4.45% due 01/15/43	89,259
USD 125,000	Nisource Finance Corp. 5.65% due 02/01/45 (b)	127,604
USD 250,000	5.80% due 02/01/42 (b)	259,181
USD 250,000	Noble Energy, Inc. 5.25% due 11/15/43 (b)	248,920
USD 235,000	Oglethorpe Power Corp. 4.20% due 12/01/42	204,202
USD 170,000	Omicom Group, Inc. 3.63% due 05/01/22	164,388
USD 160,000	ONEOK Partners LP 6.20% due 09/15/43 (b)	172,137
USD 420,000	Oracle Corp. 2.50% due 10/15/22	384,082
USD 215,000	PacifiCorp 2.95% due 02/01/22 (b)	206,353
USD 350,000	Philip Morris International, Inc. 4.13% due 03/04/43	305,253
USD 190,000	4.88% due 11/15/43	187,534
USD 240,000	Plains All American Pipeline LP / PAA Finance Corp. 2.85% due 01/31/23 (b)	217,856
USD 360,000	PNC Bank N.A. 2.70% due 11/01/22 (b)	325,812
USD 675,000	PPL Capital Funding, Inc. 3.50% due 12/01/22 (b)	636,491
EUR 160,000	ProLogis LP 3.00% due 01/18/22 (b)	216,863
USD 230,000	Prudential Financial, Inc. 5.10% due 08/15/43	227,617
USD 1,070,000	SABMiller Holdings, Inc. 2.45% due 01/15/17 (a)	1,095,296
USD 240,000	Samsung Electronics America, Inc. 1.75% due 04/10/17 (a)	238,376
USD 695,000	Sempra Energy 2.88% due 10/01/22 (b)	638,907
USD 90,000	Southern Power Co. 5.25% due 07/15/43	88,087
USD 55,000	Spectra Energy Partners LP 2.95% due 09/25/18 (b)	55,722
USD 233,000	5.95% due 09/25/43 (b)	248,253

世界投資適格債オープン（通貨選択型）豪ドルコース（毎月決算型）

(2013年12月31日現在)

元本金額	銘柄名	公正価値
	FIXED INCOME SECURITIES (97.7%) (continued)	
	UNITED STATES (43.2%) (continued)	
	CORPORATE BONDS & NOTES (38.7%) (continued)	
USD 60,000	Thermo Fisher Scientific, Inc. 5.30% due 02/01/44 (b)	\$ 60,457
USD 240,000	Time Warner, Inc. 4.75% due 03/29/21	255,607
USD 55,000	6.20% due 03/15/40	60,400
USD 160,000	Transocean, Inc. 3.80% due 10/15/22 (b)	151,424
USD 205,000	UnitedHealth Group, Inc. 3.95% due 10/15/42 (b)	173,202
USD 95,000	Ventas Realty LP 5.70% due 09/30/43 (b)	96,924
USD 570,000	Ventas Realty LP / Ventas Capital Corp. 4.00% due 04/30/19 (b)	598,630
USD 420,000	Verizon Communications, Inc. 2.50% due 09/15/16	434,264
USD 445,000	3.85% due 11/01/42 (b)	362,120
USD 395,000	4.50% due 09/15/20	422,393
USD 200,000	6.40% due 09/15/33	229,392
USD 135,000	6.55% due 09/15/43	157,421
USD 215,000	Viacom, Inc. 4.38% due 03/15/43	180,894
USD 550,000	Wal-Mart Stores, Inc. 4.00% due 04/11/43 (b)	487,617
USD 140,000	Weingarten Realty Investors 4.45% due 01/15/24 (b)	136,902
USD 165,000	WellPoint, Inc. 2.30% due 07/15/18	163,610
USD 205,000	5.10% due 01/15/44	202,564
USD 170,000	Wells Fargo & Co. 3.45% due 02/13/23	160,470
USD 695,000	3.68% due 06/15/16	739,951
USD 290,000	5.38% due 11/02/43	295,923
	TOTAL CORPORATE BONDS & NOTES	49,273,734
	GOVERNMENT BONDS (4.5%)	
USD 1,520,000	U.S. Treasury Bond 5.25% due 11/15/28	1,825,426
USD 4,020,000	U.S. Treasury Note 0.75% due 03/31/18	3,904,425
	TOTAL GOVERNMENT BONDS	5,729,851
	TOTAL UNITED STATES (Cost \$55,591,704)	55,003,585
	TOTAL FIXED INCOME SECURITIES (Cost \$121,836,808)	\$ 124,377,541
	SHORT TERM INVESTMENTS (2.7%)	
	GRAND CAYMAN (0.1%)	
	TIME DEPOSITS (0.1%)	
DKK 199,890	Brown Brothers Harriman & Co. (0.05)% due 01/02/14	36,880
JPY 18	0.01% due 01/06/14	0*
AUD 31,521	Wells Fargo & Co. 1.39% due 01/02/14	28,145
	TOTAL TIME DEPOSITS	65,025
	TOTAL GRAND CAYMAN (Cost \$68,216)	65,025
	SWEDEN (2.0%)	
	TIME DEPOSITS (2.0%)	
USD 1,703,184	Skandinaviska Enskilda Banken AB 0.03% due 01/02/14	1,703,184
EUR 613,953	0.08% due 01/02/14	844,615
	TOTAL TIME DEPOSITS	2,547,799

(2013年12月31日現在)

元本金額	銘柄名	純資産比率	公正価値
	SHORT TERM INVESTMENTS (2.7%) (continued)		
	SWEDEN (2.0%) (continued)		
	TIME DEPOSITS (2.0%) (continued)		
	TOTAL SWEDEN (Cost \$2,547,026)		\$ 2,547,799
	UNITED KINGDOM (0.4%)		
	TIME DEPOSIT (0.4%)		
GBP 314,814	Lloyds Bank		
	0.05% due 01/02/14		521,316
	TOTAL TIME DEPOSIT		521,316
	TOTAL UNITED KINGDOM (Cost \$521,316)		521,316
	UNITED STATES (0.2%)		
	GOVERNMENT BOND (0.2%)		
	U.S. Treasury Bill		
305,000	0.06% due 01/30/14		304,986
	TOTAL GOVERNMENT BOND		304,986
	TOTAL UNITED STATES (Cost \$304,986)		304,986
	TOTAL SHORT TERM INVESTMENTS (Cost \$3,441,544)		3,439,126
	TOTAL INVESTMENTS (Cost \$125,278,352)	100.4 %	\$ 127,816,667
	LIABILITIES IN EXCESS OF CASH AND OTHER ASSETS	(0.4)	(520,187)
	NET ASSETS	100.0%	\$ 127,296,480

(a) 144A Security - Security exempt from registration under Rule 144A of the Securities Act of 1933. These securities may be resold in transactions exempt from registration, typically to qualified institutional buyers. Unless otherwise indicated, these securities are not considered illiquid.

(b) Callable security.

(c) Variable rate security as of December 31, 2013.

*Represents an amount less than one dollar.

（2013年12月31日現在）

先物取引

Cash and cash equivalent of \$227,536 has been received as collateral and is due to the counterparty for the following open futures contracts on December 31, 2013.

ポジション	銘柄	限月	契約	未実現 評価損益
Short	Euro-Bobl Future	03/2014	(4)	\$ 7,291
Short	Euro-Bund Future	03/2014	(21)	57,078
Short	Long Gilt Future	03/2014	(24)	80,678
Short	US 10 Year Note Future	03/2014	(31)	53,750
Long	US 5 Year Note Future	03/2014	2	(110)
Short	US Ultra Bond Future	03/2014	(6)	12,125
				<u>\$ 210,812</u>

ファンド レベルでの為替予約取引

取得	取引相手	契約額	決済日	売却	契約額	未実現 評価損益 (純額)
CAD	Credit Suisse First Boston	477,927	01/29/2014	USD	448,076	\$ 1,549
EUR	Credit Suisse First Boston	422,296	01/29/2014	USD	580,557	388
EUR	Royal Bank of Canada	69,373	01/29/2014	USD	95,708	(273)
EUR	Societe Generale	1,258,029	01/29/2014	USD	1,731,681	(1,032)
JPY	Citibank N.A.	1,000,000	01/07/2014	USD	9,520	(24)
JPY	Citibank N.A.	8,000,000	01/08/2014	USD	76,182	(214)
JPY	Citibank N.A.	10,000,000	01/08/2014	USD	95,228	(267)
JPY	Citibank N.A.	4,600,000	01/08/2014	USD	43,805	(123)
JPY	Citibank N.A.	8,000,000	01/08/2014	USD	76,182	(214)
USD	Societe Generale	1,731,677	01/03/2014	EUR	1,258,029	1,007
USD	Citibank N.A.	19,039	01/07/2014	JPY	2,000,000	47
USD	Citibank N.A.	135,178	01/07/2014	JPY	14,200,000	336
USD	Citibank N.A.	2,856	01/07/2014	JPY	300,000	7
USD	Citibank N.A.	7,818	01/08/2014	JPY	800,000	21
USD	Citibank N.A.	1,905	01/08/2014	JPY	200,000	5
USD	Citibank N.A.	1,049,489	01/29/2014	AUD	1,186,944	(8,475)
USD	Citibank N.A.	13,429,262	01/29/2014	GBP	8,218,814	(178,293)
USD	Societe Generale	431,434	01/29/2014	GBP	264,625	(6,695)
USD	Societe Generale	45,366,014	01/29/2014	EUR	33,239,510	(360,992)
USD	TD Bank Group	1,042,323	01/29/2014	DKK	5,682,204	(5,734)
USD	Westpac Banking Corporation	4,380,142	01/29/2014	CAD	4,688,975	(21,159)
USD	Westpac Banking Corporation	136,325	01/29/2014	GBP	83,248	(1,506)
						<u>\$ (581,641)</u>

AUDクラスにおける為替予約取引

取得	取引相手	契約額	決済日	売却	契約額	未実現 評価損益 (純額)
AUD	Citibank N.A.	10,031,422	01/21/2014	USD	8,870,395	\$ 69,253

BRLクラスにおける為替予約取引

取得	取引相手	契約額	決済日	売却	契約額	未実現 評価損益 (純額)
BRL	Citibank N.A.	51,152,449	01/21/2014	USD	21,274,045	\$ 246,261

(2013年12月31日現在)

CNYクラスにおける為替予約取引

取得	取引相手	契約額	決済日	売却	契約額	未実現 評価損益 (純額)
CNY	Citibank N.A.	9,676,418	01/21/2014	USD	1,562,235	\$ 12,892

IDRクラスにおける為替予約取引

取得	取引相手	契約額	決済日	売却	契約額	未実現 評価損益 (純額)
IDR	Citibank N.A.	122,300,387,390	01/21/2014	USD	10,001,656	\$ (2,019)

JPYクラスにおける為替予約取引

取得	取引相手	契約額	決済日	売却	契約額	未実現 評価損益 (純額)
JPY	Citibank N.A.	5,566,401,848	01/21/2014	USD	53,239,019	\$ (374,185)

Unrealized appreciation on forward currency contracts
Unrealized depreciation on forward currency contracts

\$ 331,766
\$ (961,205)
\$ (629,439)

通貨略称

AUD	-	Australian Dollar
BRL	-	Brazilian Real
CAD	-	Canadian Dollar
CNY	-	Chinese Yuan
DKK	-	Danish Krone
EUR	-	Euro
GBP	-	Great British Pound
IDR	-	Indonesian Rupiah
JPY	-	Japanese Yen
USD	-	United States Dollar

マネー・プール マザーファンド

運用報告書（全体版）

第11期（決算日 2015年1月14日）

（計算期間：2014年7月15日～2015年1月14日）

●当ファンドの仕組みは次の通りです。

運用方針	わが国の公社債に投資し、安定した収益の確保を目指して運用を行います。
主な投資対象	わが国の公社債
主な投資制限	外貨建資産への投資は行いません。

国際投信投資顧問

〒100-0005 東京都千代田区丸の内三丁目1番1号
URL <http://www.kokusai-am.co.jp>

■ 最近5期の運用実績

決算期	基準価額	騰落率		債券組入率	債券先物率	純資産額
		期騰	中率			
7期 (2013年1月15日)	円 10,034	% 0.0	% 89.3	% —	百万円 896	
8期 (2013年7月16日)	10,039	0.0	91.6	—	1,854	
9期 (2014年1月14日)	10,042	0.0	90.4	—	1,437	
10期 (2014年7月14日)	10,045	0.0	93.4	—	1,284	
11期 (2015年1月14日)	10,047	0.0	84.8	—	1,179	

(注) 債券先物比率は買建比率－売建比率です。

※当ファンドの値動きを表す適切な指数が存在しないため、ベンチマーク等はありません。

■ 当期の基準価額等の推移

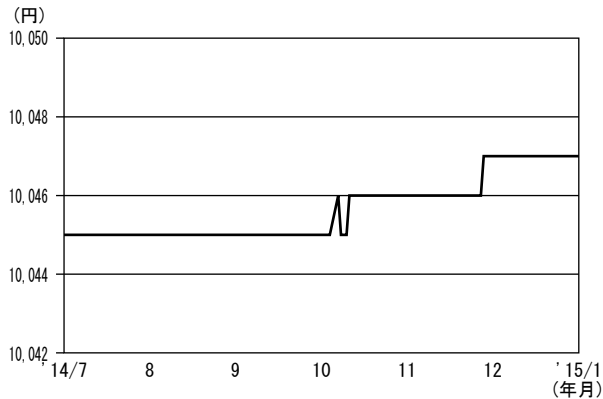
年月日	基準価額	騰落率		債券組入比率	債券先物比率
		騰	落率		
(期首) 2014年 7月14日	円 10,045	% —	% 93.4	% —	
7月末	10,045	0.0	87.0	—	
8月末	10,045	0.0	94.4	—	
9月末	10,045	0.0	94.5	—	
10月末	10,046	0.0	83.4	—	
11月末	10,046	0.0	99.2	—	
12月末	10,047	0.0	92.5	—	
(期末) 2015年 1月14日	10,047	0.0	84.8	—	

(注1) 騰落率は期首比です。

(注2) 債券先物比率は買建比率－売建比率です。

■ 運用経過

■ 基準価額等の推移について (作成対象期間：2014年7月15日～2015年1月14日)



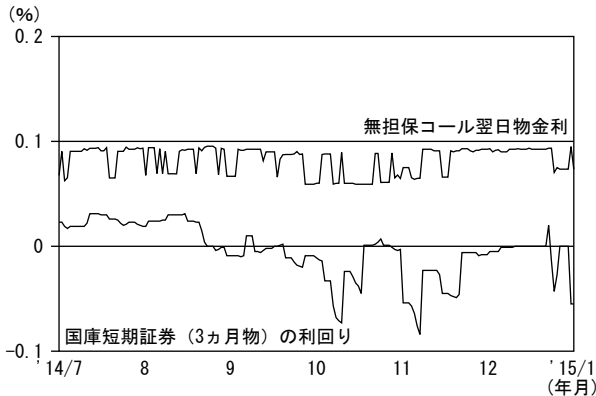
当マザーファンドの作成対象期間中の騰落率はプラス0.0%となりました。

■ 基準価額の主な変動要因 (作成対象期間：2014年7月15日～2015年1月14日)

日銀による金融緩和政策の影響から、短期金利は低位で推移しました。これらを受けて、基準価額は10,045円から10,047円の間で推移しました。

投資環境について (作成対象期間：2014年7月15日～2015年1月14日)

> 国内短期金融市場の動向



〈無担保コール翌日物金利の推移〉

日銀による金融緩和政策の影響を受けて、無担保コール翌日物金利は0.1%を下回る水準で推移しました。

〈国庫短期証券(3ヵ月物)の利回りの推移〉

2014年8月まで低位で推移していた国庫短期証券(3ヵ月物)の利回りは、9月以降日銀による短期国債の買入れや短期国債の需給の引き締めなどから、マイナスとなりました。10月末の日銀による追加の金融緩和政策を受けて、日銀の短期国債の買入れが減少するとの見通しなどから、11月初旬にかけて同利回りは0%程度まで上昇しました。その後も、一時的に同利回りは0%程度まで上昇する場面がはあったものの、おむねマイナスで推移しました。

ポートフォリオについて (作成対象期間：2014年7月15日～2015年1月14日)

わが国の短期国債(国庫短期証券)現先取引およびコール・ローンへの投資を通じて、常時適正な流動性を保持するように運用を行いました。

■ 今後の運用方針

引き続き、わが国の短期国債(国庫短期証券)現先取引およびコール・ローンでの運用を行います。

■ 1万口（元本10,000円）当たりの費用の明細

当期に発生した費用はありません。

■ 当期の売買及び取引の状況（2014年7月15日から2015年1月14日まで）

公社債

国		買付額	売付額
内 証 券		千円	千円
国	債	362,921,039	363,121,089

(注1) 金額は受渡代金です。(経過利子分は含まれていません。)

(注2) 金額の単位未満は切り捨てです。

■ 当期の主要な売買銘柄（2014年7月15日から2015年1月14日まで）

国内の現先取引のみであるため記載がありません。

■ 当期の利害関係人[※]との取引状況等（2014年7月15日から2015年1月14日まで）

(1) 利害関係人との取引状況

区 分	当			期		
	買付額等 A	うち利害関係人との取引状況 B	$\frac{B}{A}$	売付額等 C	うち利害関係人との取引状況 D	$\frac{D}{C}$
	百万円	百万円	%	百万円	百万円	%
現 先 取 引 (公社債)	362,921	—	—	363,121	—	—

(2) 売買委託手数料総額に対する利害関係人への支払比率

項 目	当 期
売 買 委 託 手 数 料 総 額 (A)	—千円
う ち 利 害 関 係 人 へ の 支 払 額 (B)	—千円
(B) / (A)	—%

[※]利害関係人とは、投資信託及び投資法人に関する法律第11条第1項に規定される利害関係人であり、当期における利害関係人との取引はありません。

■ 組入資産の明細

① 国内（邦貨建）公社債

区 分	当 期		末				
	額 面 金 額	評 価 額	組 入 比 率	う ち B B 格 以下組入比率	残 存 期 間 別 組 入 比 率		
					5 年 以 上	2 年 以 上	2 年 未 満
	千円	千円	%	%	%	%	%
国 債 証 券	1,000,000 (1,000,000)	1,000,095 (1,000,095)	84.8 (84.8)	— (—)	— (—)	— (—)	84.8 (84.8)
合 計	1,000,000 (1,000,000)	1,000,095 (1,000,095)	84.8 (84.8)	— (—)	— (—)	— (—)	84.8 (84.8)

(注1) ()内は非上場債で内書きです。

(注2) 組入比率は、純資産総額に対する評価額の割合です。

(注3) 額面金額・評価額の単位未満は切り捨てです。

(注4) 一印は組み入れがありません。

(注5) 評価については金融商品取引業者、価格情報会社等よりデータを入手しています。

(注6) B B格以下組入比率の計算においては、Moody'sとS&Pの格付けのうち高いものを採用しています。

② 国内（邦貨建）公社債銘柄別

銘 柄	当 期		末	
	利 率	額 面 金 額	評 価 額	償 還 年 月 日
(国債証券)	%	千円	千円	
第491回国庫短期証券※	—	140,000	140,009	—
第503回国庫短期証券※	—	860,000	860,086	—
合 計	—	1,000,000	1,000,095	

(注1) 額面金額・評価額の単位未満は切り捨てです。

(注2) ※印は現先で保有している債券です。

■ 投資信託財産の構成

2015年1月14日現在

項 目	当 期		末	
	評 価 額	比 率	評 価 額	比 率
公 社 債	千円 1,000,095	% 84.6		
コ ー ル ・ ロ ー ン 等 、 そ の 他	182,017	15.4		
投 資 信 託 財 産 総 額	1,182,112	100.0		

(注) 評価額の単位未満は切り捨てです。

■ 資産、負債、元本及び基準価額の状況

(2015年1月14日) 現在

項 目	当 期 末
	円
(A) 資 産	1,182,112,098
コール・ローン等	182,016,731
公 社 債(評価額)	1,000,095,100
未 収 利 息	267
(B) 負 債	2,125,332
未 払 解 約 金	2,125,332
(C) 純 資 産 総 額(A-B)	1,179,986,766
元 本	1,174,422,749
次 期 繰 越 損 益 金	5,564,017
(D) 受 益 権 総 口 数	1,174,422,749口
1万口当たり基準価額(C/D)	10,047円

(注1) 損益の状況の中で

- ・ (D) 追加信託差損益金とは、信託の追加設定の際、追加設定をした価額から元本を差し引いた差額分をいいます。
- ・ (E) 解約差損益金とは、中途解約の際、元本から解約価額を差し引いた差額分をいいます。

(注2) 当マザーファンドの期首元本額は1,278,766,161円、期中追加設定元本額は22,249,585,285円、期中一部解約元本額は22,353,928,697円です。

(注3) 1口当たり純資産額は、当期末1,0047円です。

■ 損益の状況

当期 (自2014年7月15日 至2015年1月14日)

項 目	当 期
	円
(A) 配 当 等 収 益	345,884
受 取 利 息	345,884
(B) 当 期 損 益 金(A)	345,884
(C) 前 期 繰 越 損 益 金	5,705,383
(D) 追 加 信 託 差 損 益 金	102,286,802
(E) 解 約 差 損 益 金	△102,774,052
(F) 計 (B+C+D+E)	5,564,017
次 期 繰 越 損 益 金(F)	5,564,017

(注4) 当マザーファンドを投資対象とする投資信託の当期末元本額は以下の通りです。

ファン ド 名	当 期 末 元 本 額
	円
世界好利回りCBファンド 2013-03 為替ヘッジあり	99,642
世界好利回りCBファンド 2013-03 円高ヘッジ・円安追随型	99,642
短期ハイ・イールド債ファンド (為替ヘッジあり) 2013-12	99,582
短期ハイ・イールド債ファンド (為替ヘッジあり) 2014-02	99,572
短期ハイ・イールド債ファンド (為替ヘッジあり) 2014-03	99,572
短期ハイ・イールド債ファンド (為替ヘッジあり) 2014-04	99,562
先進国高利回り社債ファンド (為替ヘッジあり) 2014-09	99,553
先進国高利回り社債ファンド (為替ヘッジなし・早期償還条項付) 2014-09	99,553
先進国高利回り社債ファンド (為替ヘッジあり) 2014-12	99,533
先進国高利回り社債ファンド (為替ヘッジなし・早期償還条項付) 2014-12	99,533
新興国公社債オープン (通貨選択型) 円コース (毎月決算型)	3,324,093
新興国公社債オープン (通貨選択型) 米ドルコース (毎月決算型)	200,000
新興国公社債オープン (通貨選択型) 豪ドルコース (毎月決算型)	1,904,380
新興国公社債オープン (通貨選択型) 南アフリカ・ランドコース (毎月決算型)	93,548
新興国公社債オープン (通貨選択型) ブラジル・レアルコース (毎月決算型)	21,243,807
新興国公社債オープン (通貨選択型) 中国元コース (毎月決算型)	19,989
新興国公社債オープン (通貨選択型) マネー・プール・ファンド (年2回決算型)	8,038,528
世界投資適格債オープン (通貨選択型) 円コース (毎月決算型)	5,154,901
世界投資適格債オープン (通貨選択型) 米ドルコース (毎月決算型)	49,966
世界投資適格債オープン (通貨選択型) 豪ドルコース (毎月決算型)	995,161
世界投資適格債オープン (通貨選択型) ブラジル・レアルコース (毎月決算型)	2,234,005
世界投資適格債オープン (通貨選択型) 中国元コース (毎月決算型)	28,349
世界投資適格債オープン (通貨選択型) インドネシア・ルピアコース (毎月決算型)	1,013,875
世界投資適格債オープン (通貨選択型) マネー・プール・ファンドII (年2回決算型)	8,433,492
日本株 2.5フルペア・オープンII (マネー・プール・ファンド)Ⅲ	529,553,178
マネー・プール・ファンドIV	17,501,066
マネー・プール・ファンドVI	326,365,828
マネー・プール・ファンドVII (適格機関投資家専用)	976,834
米国ハイ・イールド債オープン (通貨選択型) 円コース (毎月決算型)	4,314,823
米国ハイ・イールド債オープン (通貨選択型) 米ドルコース (毎月決算型)	119,857
米国ハイ・イールド債オープン (通貨選択型) 豪ドルコース (毎月決算型)	769,078
米国ハイ・イールド債オープン (通貨選択型) ブラジル・レアルコース (毎月決算型)	15,855,020
米国ハイ・イールド債オープン (通貨選択型) 中国元コース (毎月決算型)	19,977
米国ハイ・イールド債オープン (通貨選択型) インドネシア・ルピアコース (毎月決算型)	554,401
米国ハイ・イールド債オープン (通貨選択型) 資源国通貨/バスケットコース (毎月決算型)	1,608,548
米国ハイ・イールド債オープン (通貨選択型) トルコ・リラコース (毎月決算型)	19,961
米国ハイ・イールド債オープン (通貨選択型) メキシコ・ペソコース (毎月決算型)	19,925
米国ハイ・イールド債オープン (通貨選択型) マネー・プール・ファンドV (年2回決算型)	85,774,045
米国高利回り社債ファンド (毎月決算型)	999
米国高利回り社債・円ファンド (毎月決算型)	999
米国高利回り社債・ブラジル・レアルファンド (毎月決算型)	999
国際オルタナティブ戦略 QTX-ウィントン・アルファ・インベストメント・オープン (円ヘッジ) 成長型	99,562
国際オルタナティブ戦略 QTX-ウィントン・アルファ・インベストメント・オープン (円ヘッジ) 分配型	99,562
国際オルタナティブ戦略 QTX-ウィントン・アルファ・インベストメント・オープン (円ヘッジなし) 成長型	99,562
国際オルタナティブ戦略 QTX-ウィントン・アルファ・インベストメント・オープン (円ヘッジなし) 分配型	99,561
トレンド・アロケーション・オープン	997,308
エマージング社債オープン (毎月決算型) 為替ヘッジあり	99,682
エマージング社債オープン (毎月決算型) 為替ヘッジなし	99,682
国際オーストラリア債券オープン (毎月決算型)	997

ファン ド 名	当 期 末 元 本 額
	円
リスク・パリティαオープン	995
欧州ハイ・イールド債券ファンド (毎月決算型) 為替ヘッジあり	9,963
欧州ハイ・イールド債券ファンド (毎月決算型) 為替ヘッジなし	39,849
米国エネルギー-MLPオープン (毎月決算型) 為替ヘッジあり	996,215
米国エネルギー-MLPオープン (毎月決算型) 為替ヘッジなし	996,215
国際 アジア・リート・ファンド (通貨選択型) 為替ヘッジなしコース (毎月決算型)	99,602
国際 アジア・リート・ファンド (通貨選択型) 円コース (毎月決算型)	99,602
国際 アジア・リート・ファンド (通貨選択型) インド・ルピーコース (毎月決算型)	99,602
国際 アジア・リート・ファンド (通貨選択型) インドネシア・ルピアコース (毎月決算型)	99,602
国際 アジア・リート・ファンド (通貨選択型) マレーシア・リンギコース (毎月決算型)	99,602
国際 アジア・リート・ファンド (通貨選択型) 円コース (1年決算型)	99,592
国際・キャピタル 日本株式オープン (通貨選択型) 円コース (毎月決算型)	99,592
国際・キャピタル 日本株式オープン (通貨選択型) 米ドルコース (1年決算型)	99,592
国際・キャピタル 日本株式オープン (通貨選択型) 豪ドルコース (毎月決算型)	99,592
国際・キャピタル 日本株式オープン (通貨選択型) ユーロコース (1年決算型)	99,592
国際・キャピタル 日本株式オープン (通貨選択型) ユーロコース (毎月決算型)	99,592
国際・キャピタル 日本株式オープン (通貨選択型) 豪ドルコース (1年決算型)	99,592
国際・キャピタル 日本株式オープン (通貨選択型) 豪ドルコース (毎月決算型)	99,592
国際・キャピタル 日本株式オープン (通貨選択型) ブラジル・レアルコース (1年決算型)	99,592
国際・キャピタル 日本株式オープン (通貨選択型) ブラジル・レアルコース (毎月決算型)	99,592
国際・キャピタル 日本株式オープン (通貨選択型) メキシコ・ペソコース (1年決算型)	99,592
国際・キャピタル 日本株式オープン (通貨選択型) メキシコ・ペソコース (毎月決算型)	99,592
国際・キャピタル 日本株式オープン (通貨選択型) トルコ・リラコース (1年決算型)	9,960
国際・キャピタル 日本株式オープン (通貨選択型) トルコ・リラコース (毎月決算型)	9,960
国際・キャピタル 日本株式オープン (通貨選択型) ロシア・ルーブルコース (1年決算型)	9,986
国際・キャピタル 日本株式オープン (通貨選択型) ロシア・ルーブルコース (毎月決算型)	9,986
国際・キャピタル 日本株式オープン (通貨選択型) 中国元コース (1年決算型)	9,960
国際・キャピタル 日本株式オープン (通貨選択型) 中国元コース (毎月決算型)	9,960
国際・キャピタル 日本株式オープン (通貨選択型) 南アフリカ・ランドコース (1年決算型)	9,960
国際・キャピタル 日本株式オープン (通貨選択型) 南アフリカ・ランドコース (毎月決算型)	9,960
国際・キャピタル 日本株式オープン (通貨選択型) インドネシア・ルピアコース (1年決算型)	9,986
国際・キャピタル 日本株式オープン (通貨選択型) インドネシア・ルピアコース (毎月決算型)	99,592
国際・キャピタル 日本株式オープン (通貨選択型) マネー・プール・ファンドIX (年2回決算型)	93,171,536
国際・キャピタル 日本株式オープン (通貨選択型) マネー・プール・ファンドX (年2回決算型)	38,334,180
欧州アクティブ株式オープン (為替ヘッジあり)	4,979
欧州アクティブ株式オープン (為替ヘッジなし)	4,979
US短期ハイ・イールド債オープン 為替プレミアムコース (毎月決算型)	99,562
US短期ハイ・イールド債オープン 為替ヘッジありコース (毎月決算型)	9,957
US短期ハイ・イールド債オープン 為替ヘッジなしコース (年2回決算型)	9,957
US短期ハイ・イールド債オープン 為替ヘッジなしコース (毎月決算型)	9,957
US短期ハイ・イールド債オープン 為替ヘッジありコース (年2回決算型)	9,957
US短期ハイ・イールド債オープン 為替ヘッジなしコース (年2回決算型)	9,957
US短期ハイ・イールド債オープン 為替ヘッジなしコース (毎月決算型)	9,956
優先証券プラス・オープン 為替ヘッジありコース (毎月決算型)	9,956
優先証券プラス・オープン 為替ヘッジなしコース (毎月決算型)	9,956
優先証券プラス・オープン 為替ヘッジありコース (年2回決算型)	9,956
優先証券プラス・オープン 為替ヘッジありコース (毎月決算型)	9,956
優先証券プラス・オープン 為替ヘッジなしコース (年2回決算型)	9,956
米国成長株オープン	996
合 計	1,174,422,749