

# 運用報告書（全体版）

追加型投信／海外／債券

## 国際 南アフリカ・ランド債券オープン（毎月決算型）

作成対象期間：2014年9月26日～2015年3月25日

第43期（決算日 2014年10月27日）

第46期（決算日 2015年 1月26日）

第44期（決算日 2014年11月25日）

第47期（決算日 2015年 2月25日）

第45期（決算日 2014年12月25日）

第48期（決算日 2015年 3月25日）

### ＜受益者のみなさまへ＞

平素は格別のご愛顧を賜り厚く御礼申し上げます。

さて、このたび「国際 南アフリカ・ランド債券オープン（毎月決算型）」は、2015年3月25日に第48期の決算を行いましたので、第43期から第48期の運用状況をご報告申し上げます。

今後とも一層のご愛顧を賜りますようお願い申し上げます。

当ファンドの仕組みは次の通りです。

商品分類	追加型投信／海外／債券	
信託期間	2016年3月25日まで（2011年4月8日設定）	
運用方針	ファミリーファンド方式により、安定したインカムゲインの確保と信託財産の成長を目指して運用を行います。	
主要投資対象	当ファンド	南アフリカ・ランド債券オープン マザーファンド受益証券
	マザーファンド	南アフリカ・ランド建のソブリン債券（国債、政府保証証券等をいいます。）および準ソブリン債券（政府の出資比率が50%を超えている企業の発行する債券をいいます。）
運用方法	南アフリカ・ランド建のソブリン債券および準ソブリン債券を主要投資対象とし、残存期間の異なる債券に分散して投資を行います。	
主な投資制限	当ファンド	・マザーファンドへの投資割合は、制限を設けません。 ・ソブリン債券以外への実質投資割合は、取得時において、当ファンドの純資産総額の35%以内とします。 ・同一企業が発行する債券への実質投資割合は、取得時において、当ファンドの純資産総額の15%以内とします。 ・外貨建資産への実質投資割合は、制限を設けません。
	マザーファンド	・ソブリン債券以外への投資割合は、取得時において、当マザーファンドの純資産総額の35%以内とします。 ・同一企業が発行する債券への投資割合は、取得時において、当マザーファンドの純資産総額の15%以内とします。 ・外貨建資産への投資割合は、制限を設けません。
分配方針	毎月25日（休業日の場合は翌営業日）に決算を行い、収益分配方針に基づいて分配を行います。分配対象額の範囲は、経費控除後の配当等収益と売買益（評価益を含みます。）等の全額とします。基準価額水準、市況動向、残存信託期間等を勘案して、分配金額を決定します。（ただし、分配対象収益が少額の場合には分配を行わない場合もあります。）	

当ファンドは、ファミリーファンド方式で運用を行います。ファミリーファンド方式とは、受益者から投資された資金をまとめた投資信託をペーパーファンドとし、その資金の全部または一部をマザーファンドに投資して、マザーファンドにおいて実質的な運用を行う仕組みです。

本報告書に関するお問い合わせ先は、以下の通りです。

コールセンター

フリーダイヤル **0120-759311**

受付時間は営業日の午前9時～午後5時

**国際投信投資顧問**

〒100-0005 東京都千代田区丸の内三丁目1番1号

ホームページ <http://www.kokusai-am.co.jp>

・本報告書において、作成対象期間を当作成期という場合があります。

## ■ 最近5作成期の運用実績

	決 算 期	基 準 価 額			債 券 組 入 率 比	債 券 先 物 率 比	純 資 産 額
		(分配落)	税 込 分 配 金	期 騰 落 中 率			
第4作成期	19期 (2012年10月25日)	円 7,553	円 45	% △ 3.3	% 94.6	% —	百万円 419
	20期 (2012年11月26日)	7,690	45	2.4	95.0	—	425
	21期 (2012年12月25日)	8,201	45	7.2	94.5	—	446
	22期 (2013年1月25日)	8,243	45	1.1	95.2	—	451
	23期 (2013年2月25日)	8,732	45	6.5	95.3	—	490
	24期 (2013年3月25日)	8,356	45	△ 3.8	95.0	—	473
第5作成期	25期 (2013年4月25日)	9,035	45	8.7	96.1	—	494
	26期 (2013年5月27日)	8,695	45	△ 3.3	94.8	—	475
	27期 (2013年6月25日)	7,669	45	△ 11.3	91.7	—	432
	28期 (2013年7月25日)	8,198	45	7.5	95.3	—	470
	29期 (2013年8月26日)	7,561	45	△ 7.2	96.5	—	429
	30期 (2013年9月25日)	7,986	45	6.2	96.1	—	456
第6作成期	31期 (2013年10月25日)	7,993	45	0.7	95.2	—	461
	32期 (2013年11月25日)	7,978	45	0.4	95.4	—	458
	33期 (2013年12月25日)	8,001	45	0.9	94.9	—	456
	34期 (2014年1月27日)	7,192	45	△ 9.5	95.1	—	424
	35期 (2014年2月25日)	7,287	45	1.9	94.0	—	440
	36期 (2014年3月25日)	7,268	45	0.4	93.8	—	440
第7作成期	37期 (2014年4月25日)	7,460	45	3.3	95.3	—	447
	38期 (2014年5月26日)	7,740	45	4.4	95.1	—	459
	39期 (2014年6月25日)	7,478	45	△ 2.8	94.4	—	456
	40期 (2014年7月25日)	7,555	40	1.6	96.7	—	459
	41期 (2014年8月25日)	7,595	40	1.1	96.9	—	456
	42期 (2014年9月25日)	7,670	40	1.5	96.8	—	453
第8作成期	43期 (2014年10月27日)	7,750	40	1.6	96.5	—	458
	44期 (2014年11月25日)	8,461	40	9.7	95.0	—	497
	45期 (2014年12月25日)	8,073	40	△ 4.1	94.8	—	472
	46期 (2015年1月26日)	8,253	40	2.7	96.1	—	486
	47期 (2015年2月25日)	8,174	40	△ 0.5	95.3	—	479
	48期 (2015年3月25日)	7,997	40	△ 1.7	94.6	—	472

(注1) 基準価額の騰落率は分配金込みです。

(注2) 当ファンドは親投資信託を組み入れていますので、「債券組入比率」、「債券先物比率」は実質比率を記載しています。

(注3) 債券先物比率は買建比率－売建比率です。

※当ファンドの値動きを表す適切な指数が存在しないため、ベンチマーク等はありません。

■ 当作成期の基準価額等の推移

決算期	年 月 日	基 準 価 額	騰 落 率	債 券 組 入 率 比	債 券 先 物 率 比
第43期	(期 首) 2014年 9月25日	円 7,670	% —	% 96.8	% —
	9月末	7,571	△1.3	96.5	—
	(期 末) 2014年10月27日	7,790	1.6	96.5	—
第44期	(期 首) 2014年10月27日	7,750	—	96.5	—
	10月末	7,911	2.1	96.4	—
	(期 末) 2014年11月25日	8,501	9.7	95.0	—
第45期	(期 首) 2014年11月25日	8,461	—	95.0	—
	11月末	8,505	0.5	94.8	—
	(期 末) 2014年12月25日	8,113	△4.1	94.8	—
第46期	(期 首) 2014年12月25日	8,073	—	94.8	—
	12月末	8,122	0.6	94.7	—
	(期 末) 2015年 1月26日	8,293	2.7	96.1	—
第47期	(期 首) 2015年 1月26日	8,253	—	96.1	—
	1月末	8,222	△0.4	95.5	—
	(期 末) 2015年 2月25日	8,214	△0.5	95.3	—
第48期	(期 首) 2015年 2月25日	8,174	—	95.3	—
	2月末	8,195	0.3	95.2	—
	(期 末) 2015年 3月25日	8,037	△1.7	94.6	—

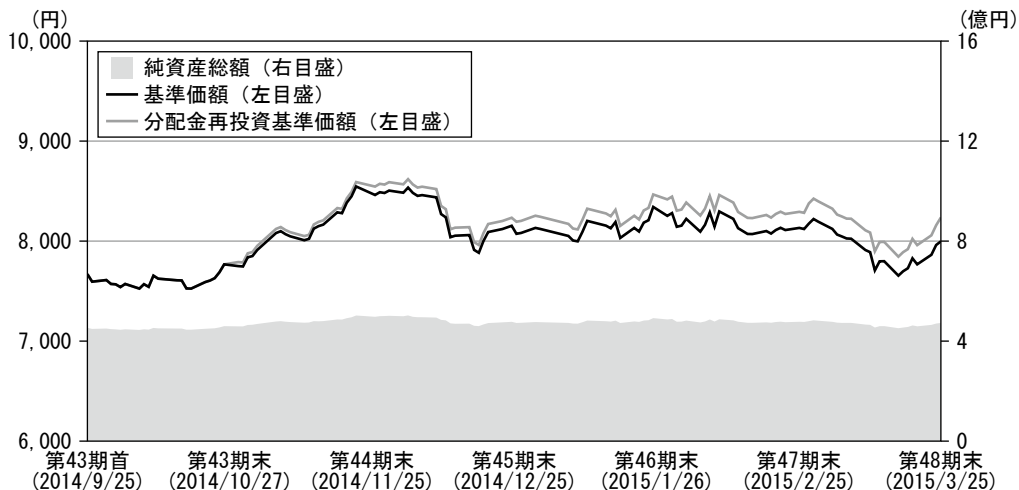
(注1) 各期末基準価額は分配金込み、騰落率は各期首比です。

(注2) 当ファンドは親投資信託を組み入れていますので、「債券組入比率」、「債券先物比率」は実質比率を記載しています。

(注3) 債券先物比率は買建比率－売建比率です。

## ■ 運用経過

### ■ 基準価額等の推移について（作成対象期間：2014年9月26日～2015年3月25日）



当ファンドの作成対象期間中の騰落率は  
プラス7.4%となりました。

第43期首：7,670円  
第48期末：7,997円（既払分配金240円（税込み））  
騰落率：+7.4%（分配金再投資ベース）

（注）騰落率は、収益分配金（税込み）を分配時に再投資したものとみなして計算したものです。

※分配金再投資基準価額は、収益分配金（税込み）を分配時に再投資したものとみなして計算したもので、ファンドの運用の実質的なパフォーマンスを示すものではありません。

※分配金を再投資するかどうかについてはお客さまがご利用のコースにより異なり、また、ファンドの購入価額により課税条件も異なるため、お客さまの損益の状況を示すものではありません。

※分配金再投資基準価額は、第43期首の基準価額の値と等しくして指数化したものです。

### ■ 基準価額の主な変動要因（作成対象期間：2014年9月26日～2015年3月25日）

#### ➢ 債券要因（債券の利息や価格変動に起因するもの）

保有債券の利息収入を得られたことや、債券利回りが低下（価格は上昇）したことなどがプラスに寄与しました。

#### ➢ 為替要因（為替変動に起因するもの）

南アフリカ・ランドが円に対して上昇（円安）したことがプラスに寄与しました。

投資環境について（作成対象期間：2014年9月26日～2015年3月25日）

＞債券市場の動向

〈南アフリカ5年国債利回りの推移〉



（出所：Bloomberg）

債券市場では、原油価格の下落によりインフレ圧力が後退したことなどから、作成対象期間を通してみると南アフリカ国債の利回りは低下（価格は上昇）しました。

＞為替市場の動向

〈南アフリカ・ランド対円レートの推移〉



（出所：Bloomberg）

為替市場では、日銀が追加の金融緩和に踏み切ったことなどを受け円安が進行したことなどから、作成対象期間を通してみると南アフリカ・ランドは円に対して上昇しました。

ポートフォリオについて（作成対象期間：2014年9月26日～2015年3月25日）

《国際 南アフリカ・ランド債券オープン（毎月決算型）》

南アフリカ・ランド債券オープン マザーファンド受益証券を主要投資対象としており、実質的な運用はマザーファンドで行いました。

《南アフリカ・ランド債券オープン マザーファンド》

- 南アフリカ・ランド建のソブリン債券（国債、政府保証債等をいいます。以下同じ。）、準ソブリン債券（政府の出資比率が50%を超えている企業の発行する債券をいいます。以下同じ。）を主要投資対象として、これらの債券を高位に組み入れ、残存期間の異なる債券に分散して運用を行いました。
- 各残存期間ごとの投資金額が同額程度となるような運用を目指しましたが、債券の発行状況等により同額程度となりませんでした。

残存期間別組入比率

（単位：％）

残存期間	2014年9月25日	2015年3月25日
0-1年	23.0	9.1
1-2年	13.3	21.5
2-3年	21.5	15.6
3-4年	—	17.5
4-5年	14.5	16.9
5-6年	12.2	—
6-7年	14.6	16.7
7-8年	—	—
8-9年	—	—
9-10年	—	—
10年超	—	—
現金等	0.9	2.7
合計	100.0	100.0

格付別組入比率

（単位：％）

格付	2014年9月25日	2015年3月25日
AAA	30.5	30.6
AA	—	—
A	—	—
BBB	68.6	66.7
BB	—	—
B以下	—	—
格付けなし	—	—
現金等	0.9	2.7
合計	100.0	100.0

債券種別組入比率

（単位：％）

種別	2014年9月25日	2015年3月25日
国債	68.6	66.7
政府機関債等	30.5	30.6
その他債券	—	—
現金等	0.9	2.7
合計	100.0	100.0

（注1）政府機関債等には国際機関債も含まれます。

（注2）格付けは、Moody'sとS&Pの格付けのうち、上位の格付けをS&Pの表示方法で表記しています。（出所：Bloomberg）

（注3）組入比率は、マザーファンドの純資産総額に対する割合で、未収利息等を含みます。

## ■ 分配金について

分配については、基準価額水準、市況動向、残存信託期間等を勘案して、第43期から第48期の1万口当たり分配金（税込み）はそれぞれ40円とさせていただきました。なお、分配金に充てなかった留保益については、特に制限を設けず、運用の基本方針に則した運用を行います。

## ■ 今後の運用方針

### ➤ 国際 南アフリカ・ランド債券オープン（毎月決算型）

引き続き、ブラジル・レアル債券オープン マザーファンド受益証券の組入比率を高位に保ち運用を行っていく方針です。

### ➤ 南アフリカ・ランド債券オープン マザーファンド

- 引き続き、南アフリカ・ランド建のソブリン債券、準ソブリン債券を主要投資対象として、残存期間の異なる債券に分散して運用を行います。
- 各残存期間ごとの投資金額が同額程度となるような運用を目指します。なお、債券の発行状況等により同額程度とならない場合があります。

■ 1万口当たりの費用明細

項 目	第43期～第48期 (2014/9/26～2015/3/25)		項目の概要
	金 額	比 率	
	円	%	
(a) 信 託 報 酬	26	0.321	(a) 信託報酬＝作成対象期間の平均基準価額× 信託報酬率× $\frac{\text{作成対象期間の日数}}{\text{年間日数}}$ 作成対象期間の平均基準価額は8,087円 です。
(投 信 会 社)	(12)	(0.148)	・ 当ファンドの運用、受託会社への運用指図、目論見書等の作成等の対価
(販 売 会 社)	(13)	(0.157)	・ 交付運用報告書等各种書類の送付、顧客口座の管理、購入後の情報提供等の対価
(受 託 会 社)	(1)	(0.016)	・ 当ファンドの財産の保管および管理、投信会社からの運用指図の実行等の対価
(b) そ の 他 費 用	2	0.026	(b) その他費用＝ $\frac{\text{作成対象期間のその他費用}}{\text{作成対象期間の平均受益権口数}}$
(保 管 費 用)	(2)	(0.024)	・ 有価証券等を海外で保管する場合、海外の保管機関に支払われる費用等
(監 査 費 用)	(0)	(0.002)	・ 監査法人に支払われる当ファンドの監査費用等
合 計	28	0.347	

(注1) 作成対象期間の費用（消費税等のかかるものは消費税等を含む）は、追加・解約により受益権口数に変動があるため、簡便法により算出した結果です。

(注2) 消費税は作成対象期間末の税率を採用しています。

(注3) 各金額は各項目ごとに円未満は四捨五入しています。

(注4) その他費用は、当ファンドが組み入れているマザーファンドが支払った金額のうち、当ファンドに対応するものを含みます。

(注5) 各比率は1万口当たりのそれぞれの費用金額（円未満の端数を含む）を作成対象期間の平均基準価額（各月末の単純平均）で除して100を乗じたもので、項目ごとに小数第3位未満は四捨五入しています。

(注6) 単位未満は0と表示しています。



■ 当作成期の売買及び取引の状況（2014年9月26日から2015年3月25日まで）

親投資信託受益証券の設定、解約状況

決 算 期	第 43 期 ～ 第 48 期			
	設 定		解 約	
	口 数	金 額	口 数	金 額
南アフリカ・ランド債券オープン マザーファンド	千口 19,100	千円 20,271	千口 33,977	千円 36,055

（注）口数・金額の単位未満は切り捨てです。

■ 当作成期の利害関係人<sup>※</sup>との取引状況等（2014年9月26日から2015年3月25日まで）

(1) 利害関係人との取引状況

南アフリカ・ランド債券オープン マザーファンド

決 算 期	第 43 期 ～ 第 48 期					
	区 分	買付額等 A	うち利害関係人 との取引状況 B	$\frac{B}{A}$	売付額等 C	うち利害関係人 との取引状況 D
公 社 債						
為 替 直 物 取 引	—	—	—	18	—	—

平均保有割合 100.0%

（平均保有割合とは、親投資信託の残存口数の合計に対する当該子投資信託の親投資信託所有口数の割合です。）

(2) 売買委託手数料総額に対する利害関係人への支払比率

項 目	第 43 期 ～ 第 48 期
売 買 委 託 手 数 料 総 額 (A)	—千円
う ち 利 害 関 係 人 へ の 支 払 額 (B)	—千円
(B) / (A)	—%

（注）売買委託手数料総額は、このファンドが組み入れている親投資信託が支払った金額のうち、当ファンドに対応するものです。

※利害関係人とは、投資信託及び投資法人に関する法律第11条第1項に規定される利害関係人であり、当作成期における利害関係人との取引はありません。

■ 自社による当ファンドの設定・解約状況（2014年9月26日から2015年3月25日まで）

当作成期首残高(元本)	当作成期設定元本	当作成期解約元本	当作成期末残高(元本)	取引の理由
百万円 500	百万円 —	百万円 —	百万円 500	当初設定時における取得

■ 組入資産の明細

親投資信託残高

種類	第7作成期末	第8作成期末	
	口数	口数	評価額
南アフリカ・ランド債券オープン マザーファンド	千口 455,406	千口 440,530	千円 471,235

(注1) 当マザーファンド全体の受益権口数は440,530千口です。

(注2) 口数・評価額の単位未満は切り捨てです。

■ 投資信託財産の構成

2015年3月25日現在

項目	第8作成期末	
	評価額	比率
南アフリカ・ランド債券オープン マザーファンド	千円 471,235	% 99.0
コール・ローン等、その他	4,547	1.0
投資信託財産総額	475,782	100.0

(注1) 南アフリカ・ランド債券オープン マザーファンドにおいて、当作成期末における外貨建純資産（464,730千円）の投資信託財産総額（471,687千円）に対する比率は98.5%です。

(注2) 外貨建資産は、当作成期末の時価をわが国の対顧客電信売買相場の仲値により邦貨換算したものです。なお、3月25日における邦貨換算レートは、1南アフリカ・ランド=10.14円です。

(注3) 評価額の単位未満は切り捨てです。

■ 資産、負債、元本及び基準価額の状況

(2014年10月27日) (2014年11月25日) (2014年12月25日) (2015年1月26日) (2015年2月25日) (2015年3月25日)現在

項 目	第43期末	第44期末	第45期末	第46期末	第47期末	第48期末
	円	円	円	円	円	円
(A)資産	461,608,977	500,254,017	475,955,214	489,497,224	482,547,953	475,782,413
コール・ローン等	4,010,046	4,509,745	4,851,216	4,374,611	4,180,233	4,100,026
南アフリカ・ランド債券オープン マザーファンド(評価額)	457,598,928	495,744,267	471,103,993	485,122,608	478,352,485	471,235,000
未収入金	—	—	—	—	15,230	447,383
未収利息	3	5	5	5	5	4
(B)負債	2,637,210	3,010,077	3,426,708	2,906,167	2,772,635	3,143,101
未払収益分配金	2,368,966	2,350,814	2,341,174	2,358,367	2,347,756	2,363,956
未払解約金	11,006	410,818	825,971	274,490	168,074	545,307
未払信託報酬	255,545	246,809	257,855	271,509	255,114	232,299
その他未払費用	1,693	1,636	1,708	1,801	1,691	1,539
(C)純資産総額(A-B)	458,971,767	497,243,940	472,528,506	486,591,057	479,775,318	472,639,312
元本	592,241,528	587,703,714	585,293,683	589,591,757	586,939,125	590,989,133
次期繰越損益金	△133,269,761	△90,459,774	△112,765,177	△103,000,700	△107,163,807	△118,349,821
(D)受益権総口数	592,241,528口	587,703,714口	585,293,683口	589,591,757口	586,939,125口	590,989,133口
1万口当たり基準価額(C/D)	7,750円	8,461円	8,073円	8,253円	8,174円	7,997円

(注1) 当ファンドの第43期首元本額は590,796,734円、第43期～第48期中追加設定元本額は37,367,193円、第43期～第48期中一部解約元本額は37,174,794円です。

(注2) 1口当たり純資産額は、第43期末0.7750円、第44期末0.8461円、第45期末0.8073円、第46期末0.8253円、第47期末0.8174円、第48期末0.7997円です。

(注3) 純資産総額が元本額を下回っており、その差額は第43期末133,269,761円、第44期末90,459,774円、第45期末112,765,177円、第46期末103,000,700円、第47期末107,163,807円、第48期末118,349,821円です。

※本運用報告書作成時点において、本計算期間に係るファンドの監査は終了していません。

■ 損益の状況

第43期 (自2014年 9月26日 至2014年10月27日) 第46期 (自2014年12月26日 至2015年 1月26日)  
 第44期 (自2014年10月28日 至2014年11月25日) 第47期 (自2015年 1月27日 至2015年 2月25日)  
 第45期 (自2014年11月26日 至2014年12月25日) 第48期 (自2015年 2月26日 至2015年 3月25日)

項 目	第 43 期	第 44 期	第 45 期	第 46 期	第 47 期	第 48 期
	円	円	円	円	円	円
(A)配 当 等 収 益	58	64	93	74	85	61
受 取 利 息	58	64	93	74	85	61
(B)有 価 証 券 売 買 損 益	7,372,304	44,176,324	△ 19,887,607	13,201,550	△ 1,974,088	△ 7,716,901
売 買 益	7,563,910	44,518,938	256,187	13,263,215	40,281	36,794
売 買 損	△ 191,606	△ 342,614	△ 20,143,794	△ 61,665	△ 2,014,369	△ 7,753,695
(C)信 託 報 酬 等	△ 257,238	△ 248,445	△ 259,563	△ 273,310	△ 256,805	△ 233,838
(D)当期損益金(A+B+C)	7,115,124	43,927,943	△ 20,147,077	12,928,314	△ 2,230,808	△ 7,950,678
(E)前期繰越損益金	△ 77,342,257	△ 71,437,822	△ 29,225,773	△ 51,577,371	△ 40,519,248	△ 44,944,379
(F)追加信託差損益金	△ 60,673,662	△ 60,599,081	△ 61,051,153	△ 61,993,276	△ 62,065,995	△ 63,090,808
(配当等相当額)	( 2,209,557)	( 2,248,958)	( 2,338,355)	( 2,438,238)	( 2,490,858)	( 2,581,536)
(売買損益相当額)	(△ 62,883,219)	(△ 62,848,039)	(△ 63,389,508)	(△ 64,431,514)	(△ 64,556,853)	(△ 65,672,344)
(G)計 (D+E+F)	△ 130,900,795	△ 88,108,960	△ 110,424,003	△ 100,642,333	△ 104,816,051	△ 115,985,865
(H)収 益 分 配 金	△ 2,368,966	△ 2,350,814	△ 2,341,174	△ 2,358,367	△ 2,347,756	△ 2,363,956
次期繰越損益金(G+H)	△ 133,269,761	△ 90,459,774	△ 112,765,177	△ 103,000,700	△ 107,163,807	△ 118,349,821
追加信託差損益金	△ 60,673,662	△ 60,599,081	△ 61,051,153	△ 61,993,276	△ 62,065,995	△ 63,090,808
(配当等相当額)	( 2,231,227)	( 2,266,995)	( 2,372,591)	( 2,462,030)	( 2,506,632)	( 2,603,355)
(売買損益相当額)	(△ 62,904,889)	(△ 62,866,076)	(△ 63,423,744)	(△ 64,455,306)	(△ 64,572,627)	(△ 65,694,163)
分配準備積立金	4,199,790	4,699,701	4,829,489	5,388,357	5,591,642	5,617,016
繰 越 損 益 金	△ 76,795,889	△ 34,560,394	△ 56,543,513	△ 46,395,781	△ 50,689,454	△ 60,876,029

(注1) 損益の状況の中で

- ・(B)有価証券売買損益は各期末の評価換えによるものを含みます。
- ・(C)信託報酬等には信託報酬に対する消費税等相当額を含めて表示しています。
- ・(F)追加信託差損益金とは、信託の追加設定の際、追加設定をした価額から元本を差し引いた差額分をいいます。

(注2) 分配金の計算過程

項 目	第43期末	第44期末	第45期末	第46期末	第47期末	第48期末
(a) 配当等収益(費用控除後)	2,912,175円	2,917,734円	2,570,891円	2,929,998円	2,615,188円	2,408,356円
(b) 有価証券等損益額 (費用控除後)	0	0	0	0	0	0
(c) 信託約款に規定する 収益調整金	2,231,227	2,266,995	2,372,591	2,462,030	2,506,632	2,603,355
(d) 信託約款に規定する 分配準備積立金	3,656,581	4,132,781	4,599,772	4,816,726	5,324,210	5,572,616
(e) 分配対象収益 (a+b+c+d)	8,799,983	9,317,510	9,543,254	10,208,754	10,446,030	10,584,327
(f) 分配金額	2,368,966	2,350,814	2,341,174	2,358,367	2,347,756	2,363,956
(g) 分配金額(1万口当たり)	40	40	40	40	40	40

## ■ 分配金のお知らせ

決 算 期	第43期	第44期	第45期	第46期	第47期	第48期
1万口当たり分配金(税引前)	40円	40円	40円	40円	40円	40円
分配金落ち後基準価額	7,750円	8,461円	8,073円	8,253円	8,174円	7,997円

### 分配原資の内訳

(1万口当たり、税込み)

	第43期 2014年9月26日～ 2014年10月27日	第44期 2014年10月28日～ 2014年11月25日	第45期 2014年11月26日～ 2014年12月25日	第46期 2014年12月26日～ 2015年1月26日	第47期 2015年1月27日～ 2015年2月25日	第48期 2015年2月26日～ 2015年3月25日
当期分配金	40円	40円	40円	40円	40円	40円
(対基準価額比率)	0.513%	0.471%	0.493%	0.482%	0.487%	0.498%
当期の収益	40円	40円	40円	40円	40円	40円
当期の収益以外	－円	－円	－円	－円	－円	－円
翌期繰越分配対象額	108円	118円	123円	133円	137円	139円

(注1) 「当期の収益」は「経費控除後の配当等収益」および「経費控除後・繰越欠損金補てん後の有価証券売買等損益（評価益を含む）」から分配に充当した金額です。また、「当期の収益以外」は、「収益調整金」および「分配準備積立金」から分配に充当した金額です。

(注2) 対基準価額比率は当期分配金（税込み）の期末基準価額（分配金込み）に対する比率であり、ファンドの収益率とは異なります。

(注3) 当期の収益、当期の収益以外は小数点以下切捨てで算出しているため合計が当期分配金と一致しない場合があります。

## ■ お知らせ

投資信託及び投資法人に関する法律等の改正に伴い、2014年12月1日以降に作成期日（作成基準日となるファンドの決算日）を迎える運用報告書については、運用報告書に記載すべき事項のうち重要な事項を記載した「交付運用報告書」と「運用報告書（全体版）」（本報告書）に二段階化されることになりました。

「運用報告書（全体版）」は弊社のホームページでご覧いただけますが、ご請求いただいた場合には交付いたします。詳しくは、販売会社までお問い合わせください。

### ■ 約款変更について（作成対象期間：2014年9月26日～2015年3月25日）

#### 国際 南アフリカ・ランド債券オープン（毎月決算型）

- 「運用報告書（全体版）」について電磁的方法により提供するための、所要の約款変更を2014年12月1日に行いました。
- 投資信託の併合及び約款変更並びに投資信託契約の解約に関する書面決議に係る受益者数要件を廃止するための、所要の約款変更を2014年12月1日に行いました。
- 受益者の利益に及ぼす影響が軽微な投資信託の併合に関する書面決議を不要とするための、所要の約款変更を2014年12月1日に行いました。
- 反対受益者の受益権買取請求の規定を適用除外とするための、所要の約款変更を2014年12月1日に行いました。
- デリバティブ取引等に係る投資制限を規定するための、所要の約款変更を2014年12月1日に行いました。

#### 南アフリカ・ランド債券オープン マザーファンド

- 投資信託の併合及び約款変更並びに投資信託契約の解約に関する書面決議に係る受益者数要件を廃止するための、所要の約款変更を2014年12月1日に行いました。
- 受益者の利益に及ぼす影響が軽微な投資信託の併合に関する書面決議を不要とするための、所要の約款変更を2014年12月1日に行いました。
- 反対受益者の受益権買取請求の規定を適用除外とするための、所要の約款変更を2014年12月1日に行いました。
- デリバティブ取引等に係る投資制限を規定するための、所要の約款変更を2014年12月1日に行いました。

### ■ その他

- 国際 南アフリカ・ランド債券オープン（毎月決算型）は、信託約款に規定の通り、2016年3月25日をもって信託期間が終了となります。

# 南アフリカ・ランド債券オープン マザーファンド

## 運用報告書（全体版）

第8期（決算日 2015年3月25日）

（計算期間：2014年9月26日～2015年3月25日）

●当マザーファンドの仕組みは次の通りです。

運 用 方 針	安定したインカムゲインの確保と信託財産の成長を目指して運用を行います。
主 要 投 資 対 象	南アフリカ・ランド建のソブリン債券（国債、政府保証債等をいいます。）および準ソブリン債券（政府の出資比率が50%を超えている企業の発行する債券をいいます。）
主 な 投 資 制 限	<ul style="list-style-type: none"><li>・ソブリン債券以外への投資割合は、取得時において、当マザーファンドの純資産総額の35%以内とします。</li><li>・同一企業が発行する債券への投資割合は、取得時において、当マザーファンドの純資産総額の15%以内とします。</li><li>・外貨建資産への投資割合は、制限を設けません。</li></ul>

## 国際投信投資顧問

〒100-0005 東京都千代田区丸の内三丁目1番1号  
ホームページ <http://www.kokusai-am.co.jp>

## 最近5期の運用実績

決算期	基準価額		債券組入率 比	債券先物率 比	純資産額
	円	騰落率			
4期 (2013年3月25日)	9,665	10.2	95.3	—	百万円 472
5期 (2013年9月25日)	9,576	△ 0.9	96.3	—	455
6期 (2014年3月25日)	9,056	△ 5.4	94.1	—	439
7期 (2014年9月25日)	9,921	9.6	97.0	—	451
8期 (2015年3月25日)	10,697	7.8	94.9	—	471

(注) 債券先物比率は買建比率－売建比率です。

※当ファンドの値動きを表す適切な指数が存在しないため、ベンチマーク等はありません。

## 当期の基準価額等の推移

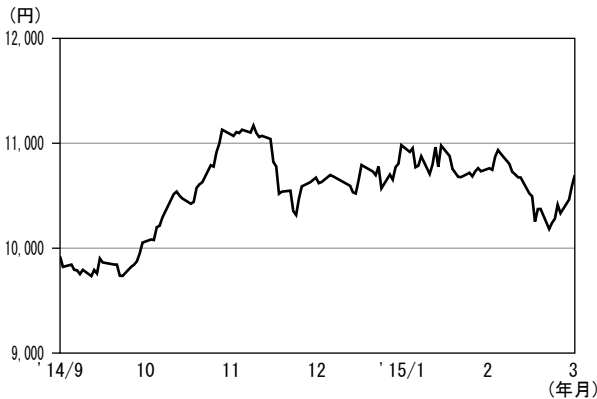
年月日	基準価額		債券組入率 比	債券先物率 比
	円	騰落率		
(期首) 2014年 9月25日	9,921	—	97.0	—
9月末	9,793	△ 1.3	96.8	—
10月末	10,294	3.8	96.7	—
11月末	11,129	12.2	95.0	—
12月末	10,685	7.7	95.0	—
2015年 1月末	10,876	9.6	95.7	—
2月末	10,900	9.9	95.5	—
(期末) 2015年 3月25日	10,697	7.8	94.9	—

(注1) 騰落率は期首比です。

(注2) 債券先物比率は買建比率－売建比率です。

## ■ 運用経過

### ■ 基準価額の推移について (作成対象期間：2014年9月26日から2015年3月25日まで)



当マザーファンドの作成対象期間中の騰落率はプラス7.8%となりました。

### ■ 基準価額の主な変動要因 (作成対象期間：2014年9月26日から2015年3月25日まで)

#### ➤ 債券要因 (債券の利息や価格変動に起因するもの)

保有債券の利息収入を得られたことや、債券利回りが低下 (価格は上昇) したことなどがプラスに寄与しました。

#### ➤ 為替要因 (為替変動に起因するもの)

南アフリカ・ランドが円に対して上昇 (円安) したことがプラスに寄与しました。



## 投資環境について (作成対象期間：2014年9月26日～2015年3月25日)

### > 債券市場の動向

#### 〈南アフリカ5年国債利回りの推移〉



(出所：Bloomberg)

債券市場では、原油価格の下落によりインフレ圧力が後退したことなどから、作成対象期間を通してみると南アフリカ国債の利回りは低下（価格は上昇）しました。

### > 為替市場の動向

#### 〈南アフリカ・ランド対円レートの推移〉



(出所：Bloomberg)

為替市場では、日銀が追加の金融緩和に踏み切ったことなどを受け円安が進行したことなどから、作成対象期間を通してみると南アフリカ・ランドは円に対して上昇しました。

## ポートフォリオについて (2014年9月26日～2015年3月25日)

- 南アフリカ・ランド建のソブリン債券（国債、政府保証債等をいいます。以下同じ。）、準ソブリン債券（政府の出資比率が50%を超えている企業の発行する債券をいいます。以下同じ。）を主要投資対象として、これらの債券を高位に組み入れ、残存期間の異なる債券に分散して運用を行いました。
- 各残存期間ごとの投資金額が同額程度となるような運用を目指しましたが、債券の発行状況等により同額程度となりませんでした。

### 残存期間別組入比率

(単位：%)

残存期間	2014年9月25日	2015年3月25日
0-1年	23.0	9.1
1-2年	13.3	21.5
2-3年	21.5	15.6
3-4年	—	17.5
4-5年	14.5	16.9
5-6年	12.2	—
6-7年	14.6	16.7
7-8年	—	—
8-9年	—	—
9-10年	—	—
10年超	—	—
現金等	0.9	2.7
合計	100.0	100.0

### 格付別組入比率

(単位：%)

格付	2014年9月25日	2015年3月25日
AAA	30.5	30.6
AA	—	—
A	—	—
BBB	68.6	66.7
BB	—	—
B以下	—	—
格付けなし	—	—
現金等	0.9	2.7
合計	100.0	100.0

### 債券種別組入比率

(単位：%)

種別	2014年9月25日	2015年3月25日
国債	68.6	66.7
政府機関債等	30.5	30.6
その他債券	—	—
現金等	0.9	2.7
合計	100.0	100.0

(注1) 政府機関債等には国際機関債も含まれます。

(注2) 格付けは、Moody'sとS&amp;Pの格付けのうち、上位の格付けをS&amp;Pの表示方法で表記しています。(出所：Bloomberg)

(注3) 組入比率は、マザーファンドの純資産総額に対する割合で、未収利息等を含みます。

## 今後の運用方針

- 引き続き、南アフリカ・ランド建のソブリン債券、準ソブリン債券を主要投資対象として、残存期間の異なる債券に分散して運用を行います。
- 各残存期間ごとの投資金額が同額程度となるような運用を目指します。なお、債券の発行状況等により同額程度とならない場合があります。

## ■ 1万口当たりの費用明細

項 目	当 期 (2014/9/26~2015/3/25)		項目の概要
	金 額	比 率	
	円	%	
(a) その他費用	3	0.024	(a) その他費用 = $\frac{\text{期間中のその他費用}}{\text{期間中の平均受益権口数}}$
(保 管 費 用)	(3)	(0.024)	・ 有価証券等を海外で保管する場合、海外の保管機関に支払われる費用等
合 計	3	0.024	

※マザーファンドの期間中の平均基準価額は10,612円です。

(注1) 期間中の費用（消費税等のかかるものは消費税等を含む）は追加・解約により受益権口数に変動があるため、簡便法により算出した結果です。

(注2) 各金額は各項目ごとに円未満は四捨五入しています。

(注3) 各比率は1万口当たりのそれぞれの費用金額（円未満の端数を含む）を期間中の平均基準価額（各月末の単純平均）で除して100を乗じたもので、項目ごとに小数第3位未満は四捨五入しています。

## ■ 当期の売買及び取引の状況 (2014年9月26日から2015年3月25日まで)

### 公社債

		買 付 額	売 付 額
外	国		
	南 ア フ リ カ	千南アフリカ・ランド	千南アフリカ・ランド
	国 債 証 券	6,992	1,565 (6,300)

(注1) 金額は受渡代金です。（経過利子分は含まれていません。）

(注2) 金額の単位未満は切り捨てです。

(注3) ( ) 内は償還等による増減分で、上段の数字には含まれていません。

## ■ 当期の主要な売買銘柄 (2014年9月26日から2015年3月25日まで)

### 公社債

当			期		
買付		金額	売付		金額
銘柄	金額		銘柄	金額	
SOUTH AFRICA GOVT 8.25% 17/9/15(南アフリカ)	千円 27,847		SOUTH AFRICA GOVT 8.25% 17/9/15(南アフリカ)	千円 16,573	
SOUTH AFRICA GOVT 7.25% 20/1/15(南アフリカ)	21,619		—	—	
SOUTH AFRICA GOVT 8% 18/12/21(南アフリカ)	13,851		—	—	
SOUTH AFRICA GOVT 6.75% 21/3/31(南アフリカ)	9,148		—	—	

(注1) 金額は受渡代金です。(経過利子分は含まれていません。)

(注2) 国内の現先取引によるものは含まれていません。

(注3) 金額の単位未満は切り捨てです。

## ■ 当期の利害関係人<sup>※</sup>との取引状況等 (2014年9月26日から2015年3月25日まで)

### (1) 利害関係人との取引状況

区分	当			期		
	買付額等 A	うち利害関係人との取引状況 B	$\frac{B}{A}$	売付額等 C	うち利害関係人との取引状況 D	$\frac{D}{C}$
公社債	百万円 72	百万円 —	% —	百万円 16	百万円 —	% —
為替直物取引	—	—	—	18	—	—

### (2) 売買委託手数料総額に対する利害関係人への支払比率

項目	当	期
売買委託手数料総額 (A)		—千円
うち利害関係人への支払額 (B)		—千円
(B) / (A)		—%

※利害関係人とは、投資信託及び投資法人に関する法律第11条第1項に規定される利害関係人であり、当期における利害関係人との取引はありません。

## ■ 組入資産の明細

### (1) 外国（外貨建）公社債

区 分	当 期				末			
	額 面 金 額	評 価 額		組 入 比 率	う ち B B 格 以 下 組 入 比 率	残 存 期 間 別 組 入 比 率		
		外 貨 建 金 額	邦 貨 換 算 金 額			5 年 以 上	2 年 以 上	2 年 未 満
南 ア フ リ カ	千南アフリカ・ランド 43,510	千南アフリカ・ランド 44,111	千円 447,285	% 94.9	% —	% 16.2	% 49.4	% 29.3
合 計	43,510	44,111	447,285	94.9	—	16.2	49.4	29.3

(注1) 邦貨換算金額は、当期末の時価をわが国の対顧客電信売買相場の仲値により邦貨換算したものです。

(注2) 組入比率は、純資産総額に対する評価額の割合です。

(注3) 額面金額・評価額の単位未満は切り捨てです。

(注4) 一印は組み入れがありません。

(注5) 評価については金融商品取引業者、価格情報会社等よりデータ入手しています。

(注6) B B格以下組入比率の計算においては、Moody'sとS&Pの格付けのうち高いものを採用しています。

### (2) 外国（外貨建）公社債銘柄別

区 分	種 類	銘 柄	利 率	当 期		末		償 還 年 月 日
				額 面 金 額	評 価 額	外 貨 建 金 額	邦 貨 換 算 金 額	
南 ア フ リ カ	国 債 証 券	SOUTH AFRICA GOVT	8.25	7,000	7,245	73,466	2017/9/15	
		SOUTH AFRICA GOVT	8.0	7,700	7,961	80,727	2018/12/21	
		SOUTH AFRICA GOVT	7.25	7,700	7,743	78,514	2020/1/15	
		SOUTH AFRICA GOVT	6.75	7,700	7,523	76,286	2021/3/31	
	特 殊 債 券 (除 く 金 融 債)	EUROPEAN INVT BK	7.5	2,000	2,018	20,466	2016/6/1	
		INT BK RECON&DEV	8.75	3,500	3,618	36,687	2017/3/1	
		INTERAMER DEV BK	8.5	3,910	3,992	40,484	2016/7/28	
	KFW	7.5	4,000	4,009	40,652	2015/6/22		
合 計			—	—	—	447,285		

(注1) 邦貨換算金額は、当期末の時価をわが国の対顧客電信売買相場の仲値により邦貨換算したものです。

(注2) 額面金額・評価額の単位未満は切り捨てです。

(注3) 評価については金融商品取引業者、価格情報会社等よりデータ入手しています。

## ■ 投資信託財産の構成

2015年3月25日現在

項 目	当 期 末	
	評 価 額	比 率
公 社 債	千円 447,285	% 94.8
コ ー ル ・ ロ ー ン 等 、 そ の 他	24,402	5.2
投 資 信 託 財 産 総 額	471,687	100.0

(注1) 当期末における外貨建純資産(464,730千円)の投資信託財産総額(471,687千円)に対する比率は98.5%です。

(注2) 外貨建資産は、当期末の時価をわが国の対顧客電信売買相場の仲値により邦貨換算したものです。なお、3月25日における邦貨換算レートは、1南アフリカ・ランド=10.14円です。

(注3) 評価額の単位未満は切り捨てです。

## ■ 資産、負債、元本及び基準価額の状況

(2015年3月25日)現在

項 目	当 期 末
(A) 資 産	円 471,687,849
コ ー ル ・ ロ ー ン 等	13,063,944
公 社 債(評価額)	447,285,575
未 収 利 息	11,118,244
前 払 費 用	220,086
(B) 負 債	447,383
未 払 解 約 金	447,383
(C) 純 資 産 総 額(A-B)	471,240,466
元 本	440,530,056
次 期 繰 越 損 益 金	30,710,410
(D) 受 益 権 総 口 数	440,530,056口
1万口当たり基準価額(C/D)	10,697円

(注1) 損益の状況の中で

- ・ (B) 有価証券売買損益は期末の評価換えによるものを含みます。
- ・ (C) 信託報酬等は外貨建資産の保管費用等のことです。
- ・ (F) 追加信託差損益金とは、追加設定をした金額のうち追加元本との差額を処理する項目です。
- ・ (G) 解約差損益金とは、中途解約の際、元本から解約価額を差し引いた差額分をいいます。

(注2) 当マザーファンドの期首元本額は455,406,805円、期中追加設定元本額は19,100,787円、期中一部解約元本額は33,977,536円です。

(注3) 当マザーファンドを投資対象とする投資信託の当期末元本額は、国際 南アフリカ・ランド債券オープン(毎月決算型)440,530,056円です。

(注4) 1口当たり純資産額は、当期末1.0697円です。

## ■ 損益の状況

当期(自2014年9月26日 至2015年3月25日)

項 目	当 期
(A) 配 当 等 収 益	円 17,101,792
受 取 利 息	17,101,792
(B) 有 価 証 券 売 買 損 益	18,234,110
売 買 益	19,179,491
売 買 損	△ 945,381
(C) 信 託 報 酬 等	△ 115,829
(D) 当 期 損 益 金(A+B+C)	35,220,073
(E) 前 期 繰 越 損 益 金	△ 3,602,811
(F) 追 加 信 託 差 損 益 金	1,170,754
(G) 解 約 差 損 益 金	△ 2,077,606
(H) 計 (D+E+F+G)	30,710,410
次 期 繰 越 損 益 金(H)	30,710,410

(余 白)

**國際投信投資顧問**