

運用報告書（全体版）

追加型投信／海外／債券

グローバルCBプラス（為替ヘッジなし） 愛称：Wレインボー（ヘッジなし）

作成対象期間：2014年10月21日～2015年4月20日

第7期（決算日 2015年4月20日）

＜受益者のみなさまへ＞

平素は格別のご愛顧を賜り厚く御礼申し上げます。

さて、このたび「グローバルCBプラス（為替ヘッジなし）」は、2015年4月20日に第7期の決算を行いましたので、期中の運用状況をご報告申し上げます。

今後とも一層のご愛顧を賜りますようお願い申し上げます。

当ファンドの仕組みは次の通りです。

| | | |
|--------|---|--|
| 商品分類 | 追加型投信／海外／債券 | |
| 信託期間 | 2017年4月20日まで（2011年12月12日設定） | |
| 運用方針 | ファミリーファンド方式により、安定したインカムゲインの確保と信託財産の成長を目指して運用を行います。 | |
| 主要投資対象 | 当ファンド | グローバルCBプラス マザーファンド受益証券 |
| | グローバルCBプラス マザーファンド | グローバルCBエマージング・プラス・ファンド GCB E F ノン・ヘッジクラスの受益証券およびマ ネー・プール・ファンドⅦ（適格機関投資家専用）の受益証券 |
| 運用方法 | 実質的にグローバルCBエマージング・プラス・ファンド GCB E F ノン・ヘッジクラスの受益証券への投資を通じて、主として新興国を含む世界の転換社債等（日本国内で発行されたものおよび円建のものを除きます。）に投資を行います。また、マネー・プール・ファンドⅦ（適格機関投資家専用）受益証券にも投資を行います。 | |
| 主な投資制限 | 当ファンド | ・マザーファンドへの投資割合には、制限を設けません。 ・投資信託証券への実質投資割合には、制限を設けません。 ・投資信託証券への投資はマザーファンドにおいて組入れる場合に限りです。 ・同一銘柄の投資信託証券への実質投資割合には、制限を設けません。 ・外貨建資産への実質投資割合には、制限を設けません。 |
| | グローバルCBプラス マザーファンド | ・投資信託証券への投資割合には、制限を設けません。 ・同一銘柄の投資信託証券への投資割合には、制限を設けません。 ・外貨建資産への投資割合には、制限を設けません。 |
| 分配方針 | 毎年4月20日および10月20日（休業日の場合は翌営業日）に決算を行い、収益分配方針に基づいて分配を行います。分配対象額の範囲は、経費控除後の配当等収益と売買益（評価益を含みます。）等の全額とします。基準価額水準、市況動向、残存信託期間等を勘案して、分配金額を決定します。（ただし、分配対象収益が少額の場合には分配を行わない場合もあります。） | |

当ファンドは、ファミリーファンド方式で運用を行います。ファミリーファンド方式とは、受益者から投資された資金をまとめた投資信託をベビーファンドとし、その資金の全部または一部をマザーファンドに投資して、マザーファンドにおいて実質的な運用を行う仕組みです。

本報告書に関するお問い合わせ先は、以下の通りです。

コールセンター

フリーダイヤル **0120-759311**

受付時間は営業日の午前9時～午後5時

国際投信投資顧問

〒100-0005 東京都千代田区丸の内三丁目1番1号
ホームページ <http://www.kokusai-am.co.jp>

■ 最近5期の運用実績

| 決算期 | 基準価額 | | | 投資信託 証券比率 | 純資産額 |
|-----------------|-------------|-----------------------|-------------|--------------|------------|
| | (分配落) | 税 込 分 配 金 | 騰 落 率 | | |
| 3期（2013年 4月22日） | 円 14,888 | 円 50 | % 30.9 | % 89.4 | 百万円 210 |
| 4期（2013年10月21日） | 15,790 | 50 | 6.4 | 91.1 | 1,089 |
| 5期（2014年 4月21日） | 17,387 | 50 | 10.4 | 91.7 | 3,316 |
| 6期（2014年10月20日） | 16,613 | 1,000 | 1.3 | 91.9 | 3,926 |
| 7期（2015年 4月20日） | 17,967 | 1,000 | 14.2 | 93.9 | 2,495 |

（注1）基準価額の騰落率は分配金込みです。

（注2）当ファンドは親投資信託を組み入れていますので、「投資信託証券比率」は実質比率を記載しています。

※当ファンドの値動きを表す適切な指数が存在しないため、ベンチマーク等はありません。

■ 当期の基準価額等の推移

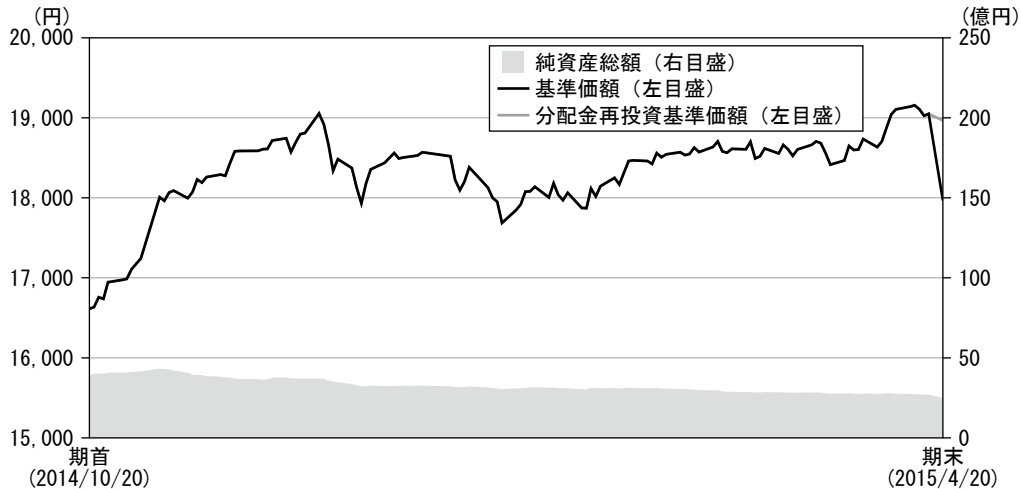
| 年 月 日 | 基準価額 | | 投資信託 証券比率 |
|----------------------|-------------|-------------|--------------|
| | | 騰 落 率 | |
| （期 首） 2014年10月20日 | 円 16,613 | % — | % 91.9 |
| 10月末 | 17,243 | 3.8 | 94.3 |
| 11月末 | 18,716 | 12.7 | 92.8 |
| 12月末 | 18,570 | 11.8 | 94.6 |
| 2015年 1月末 | 18,064 | 8.7 | 94.0 |
| 2月末 | 18,572 | 11.8 | 94.7 |
| 3月末 | 18,649 | 12.3 | 94.3 |
| （期 末） 2015年 4月20日 | 18,967 | 14.2 | 93.9 |

（注1）期末基準価額は分配金込み、騰落率は期首比です。

（注2）当ファンドは親投資信託を組み入れていますので、「投資信託証券比率」は実質比率を記載しています。

■ 運用経過

■ 基準価額等の推移について（作成対象期間：2014年10月21日～2015年4月20日）



当ファンドの作成対象期間中の騰落率は
プラス14.2%となりました。

期首 : 16,613円
 期末 : 17,967円 (既払分配金1,000円 (税込み))
 騰落率 : +14.2% (分配金再投資ベース)

(注) 騰落率は、収益分配金 (税込み) を分配時に再投資したものとみなして計算したものです。

※分配金再投資基準価額は、収益分配金 (税込み) を分配時に再投資したものとみなして計算したもので、ファンドの運用の実質的なパフォーマンスを示すものです。

※分配金を再投資するかどうかについてはお客さまがご利用のコースにより異なり、また、ファンドの購入価額により課税条件も異なるため、お客さまの損益の状況を示すものではありません。

※分配金再投資基準価額は、期首の基準価額の値と等しくして指数化したものです。

■ 基準価額の主な変動要因（作成対象期間：2014年10月21日～2015年4月20日）

➢ 転換社債（CB）要因（利息やCBの価格等の変動に起因するもの）

グローバルCBエマージング・プラス・ファンド GCBEF ノン・ヘッジクラスの受益証券を通じて、実質的に投資している世界の転換社債等（日本国内で発行されたものおよび円建のものを除きます。）のインカムゲイン（利息収入）やキャピタルゲイン（値上がり益）が基準価額の上昇に寄与しました。

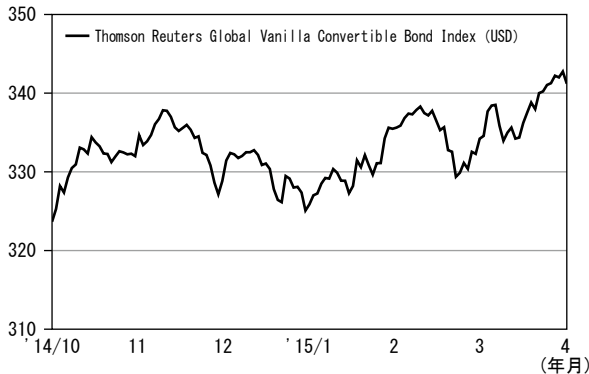
➢ 為替要因（為替変動に起因するもの）

グローバルCBエマージング・プラス・ファンド GCBEF ノン・ヘッジクラスの受益証券を通じて、実質的に投資している外貨建の転換社債等の対円での為替変動が基準価額の上昇に寄与しました。

投資環境について（作成対象期間：2014年10月21日～2015年4月20日）

＞世界CB市場の動向

〈世界CBの推移（米ドルベース）〉



（出所：Bloomberg）

（注1）グラフの数値は、ファンドの基準価額との関連を考慮して、前営業日の値を使用しています。

（注2）Thomson Reuters Global Vanilla Convertible Bond Index(USD)については、後記「本報告書で使用している指数について」をご参照ください。

世界CB市場は、作成対象期間を通してみると上昇しました。2014年12月から2015年1月前半にかけては、米連邦準備理事会（FRB）による今後の利上げ見通しやギリシャのユーロ離脱への懸念、地政学リスクの高まりなどから、先進国と新興国の株式市場が下落し、世界CB市場も下落しました。その後は、欧州中央銀行（ECB）による量的金融緩和の開始やFRBのイエレン議長の議会証言を受けて早期の利上げ観測が後退したことなどから上昇しました。

＞為替市場の動向

〈為替（対円レート）の推移〉



（出所：Bloomberg）

作成対象期間を通してみると米ドル高・円安となりました。日銀による追加の金融緩和策や日本の貿易収支の赤字、米国における今後の利上げ見通しなどを受けて、米ドルは対円で上昇しました。ユーロはECBによる量的金融緩和の開始などから対円で下落しました。

ポートフォリオについて（作成対象期間：2014年10月21日～2015年4月20日）

➤グローバルCBプラス（為替ヘッジなし）

グローバルCBプラス マザーファンド受益証券の組入れを高位に保ちました。

➤グローバルCBプラス マザーファンド

グローバルCBプラス マザーファンドが投資対象とする外国投資信託であるグローバルCBエマージング・プラス・ファンド G C B E F ノン・ヘッジクラスの受益証券への投資を通じて、主として世界の転換社債等（日本国内で発行されたものおよび円建のものを除きます。）に投資を行いました。また、マネー・プール・ファンドⅦ（適格機関投資家専用）受益証券にも投資を行いました。

グローバルCBエマージング・プラス・ファンド G C B E F ノン・ヘッジクラスにおける現地2015年3月末時点の運用状況は以下の通りです。（当記載は、グローバルCBエマージング・プラス・ファンド G C B E F ノン・ヘッジクラスの資料を基に、国際投信投資顧問が作成したものです。）

〈転換社債（CB）上位セクター〉

| セクター | 比率（%） |
|-----------|-------|
| 電気 | 12.0 |
| 不動産 | 11.0 |
| 小売／卸売 | 10.1 |
| 銀行／金融 | 9.5 |
| 情報技術 | 9.5 |
| 薬品 | 7.2 |
| 石油・ガス | 7.0 |
| その他 | 3.9 |
| 鉄鋼 | 3.9 |
| メディア | 3.3 |
| 上記以外のセクター | 20.8 |
| CB合計 | 98.1 |

〈転換社債（CB）組入上位銘柄〉

| 銘柄 | 国・地域 | セクター | 通貨 | 比率（%） |
|---|------|-------|-----|-------|
| WELLS FARGO & CO 7.5% | 米国 | 銀行／金融 | 米ドル | 2.1 |
| VEDANTA RESOURCES JERSEY 5.5% 07/13/16 | 英国 | 鉄鋼 | 米ドル | 1.8 |
| SANDISK CORP 0.5% 10/15/20 | 米国 | 情報技術 | 米ドル | 1.8 |
| ARES CAPITAL CORP 5.75% 02/01/16 | 米国 | 銀行／金融 | 米ドル | 1.7 |
| GOLDMAN SACHS INTERNATIONAL 0% 03/07/16 | 米国 | その他 | 米ドル | 1.6 |
| CEMEX SAB DE CV 3.75% 03/15/18 | メキシコ | 建設 | 米ドル | 1.5 |
| BNP PARIBAS ARBITRAGE 0% 05/30/17 | 米国 | 食料品 | 米ドル | 1.5 |
| LIBERTY INTERACTIVE LLC 0.75% 03/30/43 | 米国 | メディア | 米ドル | 1.4 |
| CTRIP.COM INTERNATIONAL 1.25% 10/15/18 | 米国 | 小売／卸売 | 米ドル | 1.4 |
| CHINA OVRES FIN KY 0% 02/04/21 | 中国 | 不動産 | 米ドル | 1.4 |

※比率はグローバルCBエマージング・プラス・ファンド G C B E F ノン・ヘッジクラスの純資産総額に対する割合です。

※国・地域およびセクターは、原則としてThomson Reuters Global Vanilla Convertible Bond Indexの分類に準じて表示していますが、一部UBS AGの判断に基づく分類を採用しています。セクターは、転換対象である株式のセクターに基づく分類です。

■ 分配金について

分配については、基準価額水準、市況動向、残存信託期間等を勘案して、当期の1万口当たり分配金（税込み）は1,000円とさせていただきます。なお、分配金に充てなかった留保益については、特に制限を設けず、運用の基本方針に則した運用を行います。

■ 今後の運用方針

➤ グローバルCBプラス（為替ヘッジなし）

引き続き、グローバルCBプラス マザーファンド受益証券を主要投資対象として運用を行います。グローバルCBプラス マザーファンドの組入比率をこれまでと同様に高位に保っていく方針です。

➤ グローバルCBプラス マザーファンド

（当記載は、グローバルCBエマージング・プラス・ファンド GCBEF ノン・ヘッジクラスの資料を基に、国際投信投資顧問が作成したものです。）

引き続き、主として外国投資信託であるグローバルCBエマージング・プラス・ファンド GCBEF ノン・ヘッジクラスの受益証券への投資を通じて、世界の転換社債等（日本国内で発行されたものおよび円建のものを除きます。）に投資を行います。徹底したボトムアップ・アプローチによる個別銘柄選択により、ポートフォリオを構築していく方針です。個別銘柄選択にあたっては、CB固有の特性をはじめ、株式や債券としての側面などあらゆる観点から分析・評価を行います。市場環境の変化を的確にとらえ、引き続きトータル・リターンを追求する運用を行っていく方針です。また、マネー・プール・ファンドⅦ（適格機関投資家専用）受益証券にも投資を行います。

■ 1万口当たりの費用明細

| 項 目 | 当期 (2014/10/21~2015/4/20) | | 項目の概要 |
|---------------|------------------------------|------------|--|
| | 金 額 | 比 率 | |
| (a) 信 託 報 酬 | 97 円 | 0.528 % | (a) 信託報酬 = 作成対象期間の平均基準価額 × 信託報酬率 × $\frac{\text{作成対象期間の日数}}{\text{年間日数}}$ 作成対象期間の平均基準価額は18,302円です。 |
| (投 信 会 社) | (43) | (0.230) | ・ 当ファンドの運用、受託会社への運用指図、目論見書等の作成等の対価 |
| (販 売 会 社) | (49) | (0.270) | ・ 交付運用報告書等各種書類の送付、顧客口座の管理、購入後の情報提供等の対価 |
| (受 託 会 社) | (5) | (0.027) | ・ 当ファンドの財産の保管および管理、投信会社からの運用指図の実行等の対価 |
| (b) そ の 他 費 用 | 1 | 0.003 | (b) その他費用 = $\frac{\text{作成対象期間のその他費用}}{\text{作成対象期間の平均受益権口数}}$ |
| (保 管 費 用) | (0) | (0.001) | ・ 有価証券等を海外で保管する場合、海外の保管機関に支払われる費用等 |
| (監 査 費 用) | (0) | (0.002) | ・ 監査法人に支払われる当ファンドの監査費用等 |
| 合 計 | 98 | 0.531 | |

(注1) 作成対象期間の費用（消費税等のかかるものは消費税等を含む）は、追加・解約により受益権口数に変動があるため、簡便法により算出した結果です。

(注2) 消費税は作成対象期間末の税率を採用しています。

(注3) 各金額は各項目ごとに円未満は四捨五入しています。

(注4) その他費用は、当ファンドが組み入れているマザーファンドが支払った金額のうち、当ファンドに対応するものを含みます。なお、マザーファンドが組み入れている投資信託証券が支払った費用を含みません。

(注5) 各比率は1万口当たりのそれぞれの費用金額（円未満の端数を含む）を作成対象期間の平均基準価額（各月末の単純平均）で除して100を乗じたもので、項目ごとに小数第3位未満は四捨五入しています。

(注6) 単位未満は0と表示しています。

■ 当期の売買及び取引の状況（2014年10月21日から2015年4月20日まで）

親投資信託受益証券の設定、解約状況

| | 設 定 | | 解 約 | |
|--------------------|---------------|---------------|-----------------|-----------------|
| | 口 数 | 金 額 | 口 数 | 金 額 |
| グローバルCBプラス マザーファンド | 千口 202,669 | 千円 411,182 | 千口 1,124,206 | 千円 2,343,489 |

（注）口数・金額の単位未満は切り捨てです。

■ 当期の利害関係人※との取引状況等（2014年10月21日から2015年4月20日まで）

(1) 利害関係人との取引状況

グローバルCBプラス マザーファンド

| 区 分 | 当 | | | 期 | | |
|--------|------------|---------------------|---------------|--------------|---------------------|---------------|
| | 買付額等 A | うち利害関係人 との取引状況 B | $\frac{B}{A}$ | 売付額等 C | うち利害関係人 との取引状況 D | $\frac{D}{C}$ |
| 投資信託証券 | 百万円 540 | 百万円 — | % — | 百万円 4,403 | 百万円 — | % — |
| 為替直物取引 | 106 | 106 | 100.0 | 4,449 | 3,099 | 69.7 |

平均保有割合 46.2%

（平均保有割合とは、親投資信託の残存口数の合計に対する当該子投資信託の親投資信託所有口数の割合です。）

(2) 売買委託手数料総額に対する利害関係人への支払比率

| 項 目 | 当 | 期 |
|------------------|---|-----|
| 売買委託手数料総額 (A) | | —千円 |
| うち利害関係人への支払額 (B) | | —千円 |
| (B) / (A) | | —% |

（注）売買委託手数料総額は、このファンドが組み入れている親投資信託が支払った金額のうち、当ファンドに対応するものです。

※利害関係人とは、投資信託及び投資法人に関する法律第11条第1項に規定される利害関係人であり、当期における当ファンドに係る利害関係人とは三菱UFJ信託銀行株式会社です。

■ 自社による当ファンドの設定・解約状況（2014年10月21日から2015年4月20日まで）

| 期首残高(元本) | 当期設定元本 | 当期解約元本 | 期末残高(元本) | 取引の理由 |
|----------|----------|----------|----------|------------------|
| 百万円 1 | 百万円 - | 百万円 - | 百万円 1 | 商品性を適正に維持するための取得 |

■ 組入資産の明細

親投資信託残高

| 種 類 | 期 首(前期末) | 当 期 | 末 |
|--------------------|-----------------|-----------------|-----------------|
| | 口 数 | 口 数 | 評 価 額 |
| グローバルCBプラス マザーファンド | 千口 2,056,249 | 千口 1,134,711 | 千円 2,443,374 |

(注1) 当マザーファンド全体の受益権口数は2,296,156千口です。

(注2) 口数・評価額の単位未満は切り捨てです。

■ 投資信託財産の構成

2015年4月20日現在

| 項 目 | 当 期 | 末 |
|--------------------|-----------------|-----------|
| | 評 価 額 | 比 率 |
| グローバルCBプラス マザーファンド | 千円 2,443,374 | % 89.7 |
| コール・ローン等、その他 | 281,543 | 10.3 |
| 投資信託財産総額 | 2,724,917 | 100.0 |

(注1) グローバルCBプラス マザーファンドにおいて、当期末における外貨建純資産（4,894,718千円）の投資信託財産総額（5,162,121千円）に対する比率は94.8%です。

(注2) 外貨建資産は、当期末の時価をわが国の対顧客電信売買相場の仲値により邦貨換算したものです。なお、4月20日における邦貨換算レートは、1アメリカ・ドル=118.94円です。

(注3) 評価額の単位未満は切り捨てです。

■ 資産、負債、元本及び基準価額の状況

(2015年4月20日) 現在

| 項 目 | 当 期 末 |
|-----------------------------|----------------|
| | 円 |
| (A) 資 産 | 2,724,917,450 |
| コ ー ル ・ ロ ー ン 等 | 235,465,765 |
| グ ローバルCBプラス マザーファンド(評価額) | 2,443,374,735 |
| 未 収 入 金 | 46,076,698 |
| 未 収 利 息 | 252 |
| (B) 負 債 | 229,024,940 |
| 未 払 収 益 分 配 金 | 138,915,738 |
| 未 払 解 約 金 | 72,738,047 |
| 未 払 信 託 報 酬 | 17,300,606 |
| そ の 他 未 払 費 用 | 70,549 |
| (C) 純 資 産 総 額 (A - B) | 2,495,892,510 |
| 元 本 | 1,389,157,386 |
| 次 期 繰 越 損 益 金 | 1,106,735,124 |
| (D) 受 益 権 総 口 数 | 1,389,157,386口 |
| 1万口当たり基準価額(C/D) | 17,967円 |

■ 損益の状況

当期 (自2014年10月21日 至2015年4月20日)

| 項 目 | 当 期 |
|---------------------------|----------------|
| | 円 |
| (A) 配 当 等 収 益 | 15,777 |
| 受 取 利 息 | 15,777 |
| (B) 有 価 証 券 売 買 損 益 | 274,132,877 |
| 売 買 益 | 458,918,948 |
| 売 買 損 | △ 184,786,071 |
| (C) 信 託 報 酬 等 | △ 17,371,155 |
| (D) 当 期 損 益 金 (A + B + C) | 256,777,499 |
| (E) 前 期 繰 越 損 益 金 | △ 66,119,516 |
| (F) 追 加 信 託 差 損 益 金 | 1,054,992,879 |
| (配 当 等 相 当 額) | (393,682,454) |
| (売 買 損 益 相 当 額) | (661,310,425) |
| (G) 計 (D + E + F) | 1,245,650,862 |
| (H) 収 益 分 配 金 | △ 138,915,738 |
| 次 期 繰 越 損 益 金 (G + H) | 1,106,735,124 |
| 追 加 信 託 差 損 益 金 | 1,054,992,879 |
| (配 当 等 相 当 額) | (398,650,927) |
| (売 買 損 益 相 当 額) | (656,341,952) |
| 分 配 準 備 積 立 金 | 51,742,245 |

(注1) 損益の状況の中で

- ・ (B) 有価証券売買損益は期末の評価換えによるものを含みます。
- ・ (C) 信託報酬等には信託報酬に対する消費税等相当額を含めて表示しています。
- ・ (F) 追加信託差損益金とは、信託の追加設定の際、追加設定をした価額から元本を差し引いた差額分をいいます。

(注2) 当ファンドの期首元本額は2,363,823,389円、期中追加設定元本額は622,621,034円、期中一部解約元本額は1,597,287,037円です。

(注3) 1口当たり純資産額は、当期末1.7967円です。

(注4) 分配金の計算過程

| 項 目 | 当 期 末 |
|---------------------------|---------------|
| (a) 配当等収益(費用控除後) | 80,149,416円 |
| (b) 有価証券等損益額(費用控除後) | 82,334,259 |
| (c) 信託約款に規定する収益調整金 | 1,054,992,879 |
| (d) 信託約款に規定する分配準備積立金 | 28,174,308 |
| (e) 分配対象収益(a + b + c + d) | 1,245,650,862 |
| (f) 分配金額 | 138,915,738 |
| (g) 分配金額(1万口当たり) | 1,000 |

※本運用報告書作成時点において、本計算期間に係るファンドの監査は終了していません。

■ 分配金のお知らせ

| 決 算 期 | 第 7 期 |
|--------------------------|---------|
| 1 万 口 当 たり 分 配 金 (税 引 前) | 1,000円 |
| 分 配 金 落 ち 後 基 準 価 額 | 17,967円 |

分配原資の内訳 (1万口当たり、税込み)

| | 第7期 2014年10月21日～ 2015年4月20日 |
|-----------|-----------------------------------|
| 当期分配金 | 1,000円 |
| (対基準価額比率) | 5.272% |
| 当期の収益 | 1,000円 |
| 当期の収益以外 | －円 |
| 翌期繰越分配対象額 | 7,966円 |

(注1) 「当期の収益」は「経費控除後の配当等収益」および「経費控除後・繰越欠損金補てん後の有価証券売買等損益（評価益を含む）」から分配に充当した金額です。また、「当期の収益以外」は、「収益調整金」および「分配準備積立金」から分配に充当した金額です。

(注2) 対基準価額比率は当期分配金（税込み）の期末基準価額（分配金込み）に対する比率であり、ファンドの収益率とは異なります。

(注3) 当期の収益、当期の収益以外は小数点以下切捨てで算出しているため合計が当期分配金と一致しない場合があります。

■ お知らせ

投資信託及び投資法人に関する法律等の改正に伴い、2014年12月1日以降に作成期日（作成基準日となるファンドの決算日）を迎える運用報告書については、運用報告書に記載すべき事項のうち重要な事項を記載した「交付運用報告書」と「運用報告書（全体版）」（本報告書）に二段階化されることになりました。

「運用報告書（全体版）」は弊社のホームページでご覧いただけますが、ご請求いただいた場合には交付いたします。詳しくは、販売会社までお問い合わせください。

■ 約款変更について (作成対象期間：2014年10月21日～2015年4月20日)

- 「運用報告書（全体版）」について電磁的方法により提供するための、所要の約款変更を2014年12月1日に行いました。
- 投資信託の併合及び約款変更並びに投資信託契約の解約に関する書面決議に係る受益者数要件を廃止するための、所要の約款変更を2014年12月1日に行いました。
- 受益者の利益に及ぼす影響が軽微な投資信託の併合に関する書面決議を不要とするための、所要の約款変更を2014年12月1日に行いました。
- 反対受益者の受益権買取請求の規定を適用除外とするための、所要の約款変更を2014年12月1日に行いました。

グローバルCBプラス マザーファンド

運用報告書（全体版）

第7期（決算日 2015年4月20日）

（計算期間：2014年10月21日～2015年4月20日）

●当マザーファンドの仕組みは次の通りです。

| | |
|--------|---|
| 運用方針 | ファンド・オブ・ファンズ方式により、安定したインカムゲインの確保と信託財産の成長を目指して運用を行います。 |
| 主要投資対象 | グローバルCBエマージング・プラス・ファンド GCBEP ノン・ヘッジクラスの受益証券およびマネー・プール・ファンドⅦ（適格機関投資家専用）の受益証券 |
| 主な投資制限 | <ul style="list-style-type: none">・投資信託証券への投資割合には、制限を設けません。・同一銘柄の投資信託証券への投資割合には、制限を設けません。・外貨建資産への投資割合には、制限を設けません。 |

国際投信投資顧問

〒100-0005 東京都千代田区丸の内三丁目1番1号
ホームページ <http://www.kokusai-am.co.jp>

■ 最近5期の運用実績

| 決算期 | 基準価額 | | 投資 証券 信託 比率 | 純資 産額 |
|------------------|-------------|-----------|----------------------|------------|
| | 騰落 | 騰落 率 | | |
| 3期 (2013年 4月22日) | 円 15,419 | % 32.4 | % 91.2 | 百万円 840 |
| 4期 (2013年10月21日) | 16,513 | 7.1 | 93.0 | 2,334 |
| 5期 (2014年 4月21日) | 18,376 | 11.3 | 93.6 | 6,757 |
| 6期 (2014年10月20日) | 18,720 | 1.9 | 93.7 | 8,220 |
| 7期 (2015年 4月20日) | 21,533 | 15.0 | 95.9 | 4,944 |

※当ファンドの値動きを表す適切な指数が存在しないため、ベンチマーク等はありません。

■ 当期の基準価額等の推移

| 年 月 日 | 基準価額 | | 投資 証券 信託 比率 |
|---------------------|-------------|---------|----------------------|
| | 騰落 | 騰落 率 | |
| (期首) 2014年10月20日 | 円 18,720 | % — | % 93.7 |
| 10月末 | 19,451 | 3.9 | 96.2 |
| 11月末 | 21,165 | 13.1 | 94.7 |
| 12月末 | 21,017 | 12.3 | 96.5 |
| 2015年 1月末 | 20,451 | 9.2 | 95.9 |
| 2月末 | 21,055 | 12.5 | 96.7 |
| 3月末 | 21,165 | 13.1 | 96.2 |
| (期末) 2015年 4月20日 | 21,533 | 15.0 | 95.9 |

(注) 騰落率は期首比です。

■ 運用経過

■ 基準価額の推移について (作成対象期間：2014年10月21日から2015年4月20日まで)



当マザーファンドの作成対象期間中の騰落率はプラス15.0%となりました。

■ 基準価額の主な変動要因 (作成対象期間：2014年10月21日から2015年4月20日まで)

➤ 転換社債 (CB) 要因 (利息やCBの価格等の変動に起因するもの)

グローバルCBエマージング・プラス・ファンド GCB EF ノン・ヘッジクラスの受益証券を通じて、実質的に投資している世界の転換社債等 (日本国内で発行されたものおよび円建のものを除きます。) のインカムゲイン (利息収入) やキャピタルゲイン (値上がり益) が基準価額の上昇に寄与しました。

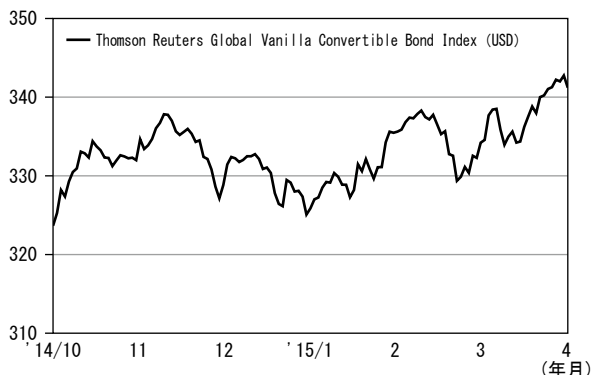
➤ 為替要因 (為替変動に起因するもの)

グローバルCBエマージング・プラス・ファンド GCB EF ノン・ヘッジクラスの受益証券を通じて、実質的に投資している外貨建の転換社債等の対円での為替変動が基準価額の上昇に寄与しました。

投資環境について (作成対象期間：2014年10月21日～2015年4月20日)

＞世界C B 市場の動向

〈世界C B の推移 (米ドルベース)〉



(出所：Bloomberg)

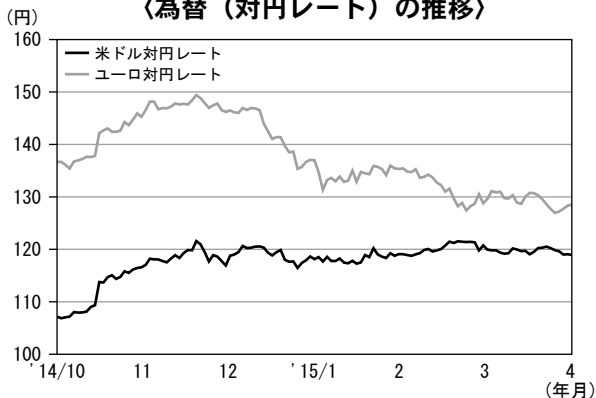
(注1) グラフの数値は、ファンドの基準価額との関連を考慮して、前営業日の値を使用しています。

(注2) Thomson Reuters Global Vanilla Convertible Bond Index(USD)については、後記「本報告書で使用している指数について」をご参照ください。

世界C B市場は、作成対象期間を通してみると上昇しました。2014年12月から2015年1月前半にかけては、米連邦準備理事会 (FRB) による今後の利上げ見通しやギリシャのユーロ離脱への懸念、地政学リスクの高まりなどから、先進国と新興国の株式市場が下落し、世界C B市場も下落しました。その後は、欧州中央銀行 (ECB) による量的金融緩和の開始やFRBのイエレン議長の議会証言を受けて早期の利上げ観測が後退したことなどから上昇しました。

＞為替市場の動向

〈為替 (対円レート) の推移〉



(出所：Bloomberg)

作成対象期間を通してみると米ドル高・円安となりました。日銀による追加の金融緩和策や日本の貿易収支の赤字、米国における今後の利上げ見通しなどを受けて、米ドルは対円で上昇しました。ユーロはECBによる量的金融緩和の開始などから対円で下落しました。

ポートフォリオについて (2014年10月21日～2015年4月20日)

グローバルCBプラス マザーファンドが投資対象とする外国投資信託であるグローバルCBエマージング・プラス・ファンド GCBEF ノン・ヘッジクラスの受益証券への投資を通じて、主として世界の転換社債等（日本国内で発行されたものおよび円建のものを除きます。）に投資を行いました。また、マネー・プール・ファンドⅦ（適格機関投資家専用）受益証券にも投資を行いました。

グローバルCBエマージング・プラス・ファンド GCBEF ノン・ヘッジクラスにおける現地2015年3月末時点の運用状況は以下の通りです。（当記載は、グローバルCBエマージング・プラス・ファンド GCBEF ノン・ヘッジクラスの資料を基に、国際投信投資顧問が作成したものです。）

〈転換社債（CB）上位セクター〉

| セクター | 比率 (%) |
|-----------|--------|
| 電気 | 12.0 |
| 不動産 | 11.0 |
| 小売／卸売 | 10.1 |
| 銀行／金融 | 9.5 |
| 情報技術 | 9.5 |
| 薬品 | 7.2 |
| 石油・ガス | 7.0 |
| その他 | 3.9 |
| 鉄鋼 | 3.9 |
| メディア | 3.3 |
| 上記以外のセクター | 20.8 |
| CB合計 | 98.1 |

〈転換社債（CB）組入上位銘柄〉

| 銘柄 | 国・地域 | セクター | 通貨 | 比率 (%) |
|---|------|-------|-----|--------|
| WELLS FARGO & CO 7.5% | 米国 | 銀行／金融 | 米ドル | 2.1 |
| VEDANTA RESOURCES JERSEY 5.5% 07/13/16 | 英国 | 鉄鋼 | 米ドル | 1.8 |
| SANDISK CORP 0.5% 10/15/20 | 米国 | 情報技術 | 米ドル | 1.8 |
| ARES CAPITAL CORP 5.75% 02/01/16 | 米国 | 銀行／金融 | 米ドル | 1.7 |
| GOLDMAN SACHS INTERNATIONAL 0% 03/07/16 | 米国 | その他 | 米ドル | 1.6 |
| CEMEX SAB DE CV 3.75% 03/15/18 | メキシコ | 建設 | 米ドル | 1.5 |
| BNP PARIBAS ARBITRAGE 0% 05/30/17 | 米国 | 食料品 | 米ドル | 1.5 |
| LIBERTY INTERACTIVE LLC 0.75% 03/30/43 | 米国 | メディア | 米ドル | 1.4 |
| CTrip.com INTERNATIONAL 1.25% 10/15/18 | 米国 | 小売／卸売 | 米ドル | 1.4 |
| CHINA OVRES FIN KY 0% 02/04/21 | 中国 | 不動産 | 米ドル | 1.4 |

※比率はグローバルCBエマージング・プラス・ファンド GCBEF ノン・ヘッジクラスの純資産総額に対する割合です。

※国・地域およびセクターは、原則としてThomson Reuters Global Vanilla Convertible Bond Indexの分類に準じて表示していますが、一部UBS AGの判断に基づく分類を採用しています。セクターは、転換対象である株式のセクターに基づく分類です。

■ 今後の運用方針

（当記載は、グローバルCBエマージング・プラス・ファンド GCBEF ノン・ヘッジクラスの資料を基に、国際投信投資顧問が作成したものです。）

引き続き、主として外国投資信託であるグローバルCBエマージング・プラス・ファンド GCBEF ノン・ヘッジクラスの受益証券への投資を通じて、世界の転換社債等（日本国内で発行されたものおよび円建のものを除きます。）に投資を行います。徹底したボトムアップ・アプローチによる個別銘柄選択により、ポートフォリオを構築していく方針です。個別銘柄選択にあたっては、CB固有の特性をはじめ、株式や債券としての側面などあらゆる観点から分析・評価を行います。市場環境の変化を的確にとらえ、引き続きトータル・リターンを追求する運用を行っていく方針です。また、マネー・プール・ファンドⅦ（適格機関投資家専用）受益証券にも投資を行います。

■ 1万口当たりの費用明細

| 項 目 | 当 期 (2014/10/21~2015/4/20) | | 項目の概要 |
|---------------|-------------------------------|---------|---|
| | 金 額 | 比 率 | |
| (a) そ の 他 費 用 | 0 | 0.001 | (a) その他費用 = $\frac{\text{期間中のその他費用}}{\text{期間中の平均受益権口数}}$ |
| (保 管 費 用) | (0) | (0.001) | ・ 有価証券等を海外で保管する場合、海外の保管機関に支払われる費用等 |
| 合 計 | 0 | 0.001 | |

※期間中の平均基準価額は20,717円です。

(注1) 期間中の費用（消費税等のかかるものは消費税等を含む）は追加・解約により受益権口数に変動があるため、簡便法により算出した結果です。

(注2) 各金額は各項目ごとに円未満は四捨五入しています。

(注3) その他費用は、当マザーファンドが組み入れている投資信託証券が支払った費用を含みません。

(注4) 各比率は1万口当たりのそれぞれの費用金額（円未満の端数を含む）を期間中の平均基準価額（各月末の単純平均）で除して100を乗じたもので、項目ごとに小数第3位未満は四捨五入しています。

(注5) 単位未満は0と表示しています。

■ 当期の売買及び取引の状況 (2014年10月21日から2015年4月20日まで)

投資信託証券

| | 買 付 | | 売 付 | |
|--|---------|----------|-----------|----------|
| | 口 数 | 金 額 | 口 数 | 金 額 |
| 外 国 | | | | |
| ア メ リ カ | 千口 | 千アメリカ・ドル | 千口 | 千アメリカ・ドル |
| GLOBAL CB EMERGING PLUS FUND GCBEF NON-H | 460,902 | 4,659 | 3,664,111 | 36,950 |
| 小 計 | 460,902 | 4,659 | 3,664,111 | 36,950 |

(注1) 金額は受渡代金です。

(注2) 口数の単位未満は切り捨てです。

■ 当期の利害関係人※との取引状況等 (2014年10月21日から2015年4月20日まで)

(1) 利害関係人との取引状況

| 区 分 | 当 | | | 期 | | |
|--------|------------|-----------------|---------------|--------------|-----------------|---------------|
| | 買付額等 A | うち利害関係人との取引状況 B | $\frac{B}{A}$ | 売付額等 C | うち利害関係人との取引状況 D | $\frac{D}{C}$ |
| 投資信託証券 | 百万円 540 | 百万円 — | % — | 百万円 4,403 | 百万円 — | % — |
| 為替直物取引 | 106 | 106 | 100.0 | 4,449 | 3,099 | 69.7 |

(2) 売買委託手数料総額に対する利害関係人への支払比率

| 項 目 | 当 期 |
|------------------|-----|
| 売買委託手数料総額 (A) | —千円 |
| うち利害関係人への支払額 (B) | —千円 |
| (B) / (A) | —% |

※利害関係人とは、投資信託及び投資法人に関する法律第11条第1項に規定される利害関係人であり、当期における当ファンドに係る利害関係人とは三菱UFJ信託銀行株式会社です。

■ 組入資産の明細

(1) ファンド・オブ・ファンズが組入れた邦貨建ファンドの明細

| 銘 柄 | 期 首(前期末) | | 当 期 | | 末 |
|---------------------------|----------|-------|-------|-------|--------|
| | 口 数 | 口 数 | 口 数 | 評 価 額 | 口 数 |
| マネー・プール・ファンドⅦ (適格機関投資家専用) | 1,000 | 千口 | 1,000 | 千円 | 1,001 |
| 合 計 | 1,000 | 金額 | 1,000 | 1,001 | 1,001 |
| | 銘 柄 数 | <比 率> | 1 | 1 | <0.0%> |

(注1) 合計欄の<>内は、純資産総額に対する評価額の比率です。

(注2) 評価額の単位未満は切り捨てです。

(2) ファンド・オブ・ファンズが組入れた外貨建ファンドの明細

| 銘 柄 | 期 首(前期末) 口 数 | 当 期 口 数 | 期 末 | |
|--|------------------------|-----------------|--------------------|-----------------|
| | | | 評 価 額 | |
| | | | 外 貨 建 金 額 | 邦 貨 換 算 金 額 |
| (アメリカ) GLOBAL CB EMERGING PLUS FUND GCBEF NON-H | 千口 7,130,371 | 千口 3,927,162 | 千アメリカ・ドル 39,852 | 千円 4,740,096 |
| 合 計 | 口 数 ・ 金 額 7,130,371 | 3,927,162 | 39,852 | 4,740,096 |
| | 銘 柄 数 <比 率> | 1 | 1 | — <95.9%> |

(注1) 邦貨換算金額は、当期末の時価をわが国の対顧客電信売買相場の仲値により邦貨換算したものです。

(注2) 邦貨換算金額欄の〈 〉内は、純資産総額に対する各国別投資信託証券評価額の比率です。

(注3) 口数・評価額の単位未満は切り捨てです。

■ 投資信託財産の構成

2015年4月20日現在

| 項 目 | 当 期 末 | |
|-------------------------|-----------------|-----------|
| | 評 価 額 | 比 率 |
| 投 資 信 託 受 益 証 券 | 千円 4,741,098 | % 91.8 |
| コ ー ル ・ ロ ー ン 等 、 そ の 他 | 421,023 | 8.2 |
| 投 資 信 託 財 産 総 額 | 5,162,121 | 100.0 |

(注1) 当期末における外貨建純資産（4,894,718千円）の投資信託財産総額（5,162,121千円）に対する比率は94.8%です。

(注2) 外貨建資産は、当期末の時価をわが国の対顧客電信売買相場の仲値により邦貨換算したものです。なお、4月20日における邦貨換算レートは、1アメリカ・ドル=118.94円です。

(注3) 評価額の単位未満は切り捨てです。

■ 資産、負債、元本及び基準価額の状況

(2015年4月20日) 現在

| 項 目 | 当 期 末 |
|--------------------|----------------|
| | 円 |
| (A) 資 産 | 5,393,979,075 |
| コ ー ル ・ ロ ー ン 等 | 206,745,641 |
| 投資信託受益証券(評価額) | 4,741,098,366 |
| 未 収 入 金 | 446,134,783 |
| 未 収 利 息 | 285 |
| (B) 負 債 | 449,709,643 |
| 未 払 金 | 231,913,500 |
| 未 払 解 約 金 | 217,796,143 |
| (C) 純 資 産 総 額(A-B) | 4,944,269,432 |
| 元 本 | 2,296,156,188 |
| 次 期 繰 越 損 益 金 | 2,648,113,244 |
| (D) 受 益 権 総 口 数 | 2,296,156,188口 |
| 1万口当たり基準価額(C/D) | 21,533円 |

■ 損益の状況

当期 (自2014年10月21日 至2015年4月20日)

| 項 目 | 当 期 |
|----------------------|----------------|
| | 円 |
| (A) 配 当 等 収 益 | 237,122,972 |
| 受 取 配 当 金 | 237,048,374 |
| 受 取 利 息 | 74,598 |
| (B) 有 価 証 券 売 買 損 益 | 877,034,124 |
| 売 買 益 | 7,746,999,410 |
| 売 買 損 | △6,869,965,286 |
| (C) 信 託 報 酬 等 | △ 66,024 |
| (D) 当 期 損 益 金(A+B+C) | 1,114,091,072 |
| (E) 前 期 繰 越 損 益 金 | 3,829,279,448 |
| (F) 追 加 信 託 差 損 益 金 | 456,535,735 |
| (G) 解 約 差 損 益 金 | △2,751,793,011 |
| (H) 計 (D+E+F+G) | 2,648,113,244 |
| 次 期 繰 越 損 益 金(H) | 2,648,113,244 |

(注1) 損益の状況の中で

- ・ (B) 有価証券売買損益は期末の評価換えによるものを含みます。
- ・ (C) 信託報酬等は外貨建資産の保管費用等のことです。
- ・ (F) 追加信託差損益金とは、追加設定をした金額のうち追加元本との差額を処理する項目です。
- ・ (G) 解約差損益金とは、中途解約の際、元本から解約価額を差し引いた差額分をいいます。

(注2) 当マザーファンドの期首元本額は4,391,533,330円、期中追加設定元本額は436,263,283円、期中一部解約元本額は2,531,640,425円です。

(注3) 当マザーファンドを投資対象とする投資信託の当期末元本額は、グローバルCBプラス (為替ヘッジなし) 1,134,711,715円、グローバルCBプラス (為替ヘッジあり) 1,161,444,473円、合計2,296,156,188円です。

(注4) 1口当たり純資産額は、当期末2.1533円です。

〈ご参考〉投資対象とする投資信託証券の概要

グローバルCBエマージング・プラス・ファンド GCB EF ノン・ヘッジクラス

当ファンドは、グローバルCBプラス マザーファンドが投資対象とする外国投資信託証券です。

■当ファンドの仕組みは次の通りです。

| | |
|-----------|---|
| 名 称 | グローバルCBエマージング・プラス・ファンド GCB EF ノン・ヘッジクラス |
| 運 用 方 針 | 主として世界の転換社債等*（日本国内で発行されたものまたは円建のものを除く）に分散投資することにより、トータル・リターンの上を目指します。 *転換社債等とは、転換社債、他社株転換社債およびワラント債をいいます。 新興国の転換社債等を含む世界の転換社債等に投資を行います。 新興国の転換社債等への資産配分は、世界の転換社債市場の代表的な指数であるトムソン・ロイター・グローバル・バニラ・コンバーティブル・ボンド・インデックスに占める新興国への資産配分を原則として上回ることを目指します。 |
| 投資顧問会社 | ユービーエス・エイ・ジー |
| 信 託 期 限 | 無期限 |
| 設 定 日 | 2011年1月12日 |
| 会 計 年 度 末 | 毎年8月末 |

マネー・プール・ファンドⅦ（適格機関投資家専用）

当ファンドは、グローバルCBプラス マザーファンドが投資対象とする国内投資信託証券です。

■当ファンドの仕組みは次の通りです。

| | | |
|-------------|--|--|
| 商 品 分 類 | 追加型投信／国内／債券 | |
| 信 託 期 間 | 無期限（2011年12月13日設定） | |
| 運 用 方 針 | ファミリーファンド方式により、安定した収益の確保を目指して運用を行います。 | |
| 主 要 投 資 対 象 | 当 フ ァ ン ド | マネー・プール マザーファンド受益証券 |
| | マザーファンド | わが国の公社債 |
| 運 用 方 法 | わが国の公社債を中心に実質的に投資し、常時適正な流動性を保持するように配慮します。 | |
| 主 な 投 資 制 限 | 当 フ ァ ン ド | ・マザーファンドへの投資割合は、制限を設けません。 ・外貨建資産への実質投資は行いません。 |
| | マザーファンド | ・外貨建資産への投資は行いません。 |
| 分 配 方 針 | 毎年4月20日（休業日の場合は翌営業日）に決算を行い、収益分配方針に基づいて分配を行います。分配対象額の範囲は、経費控除後の配当等収益と売買益（評価益を含みます。）等の全額とします。基準価額水準、市況動向、残存信託期間等を勘案して、分配金額を決定します。（ただし、分配対象収益が少額の場合には分配を行わない場合もあります。） | |

当ファンドは、ファミリーファンド方式で運用を行います。ファミリーファンド方式とは、受益者から投資された資金をまとめた投資信託をベビーファンドとし、その資金の全部または一部をマザーファンドに投資して、マザーファンドにおいて実質的な運用を行う仕組みです。

グローバルCBエマージング・プラス・ファンド G C B E F ノン・ヘッジクラス

損益計算書、投資明細表は、入手可能なFinancial Statementsから抜粋し、国際投信投資顧問が編集および一部翻訳したものです。

1. 損益計算書

(2014年8月31日に終了する期間)

(米ドルで表示)

| | <u>2014</u> |
|--|----------------------|
| 収益 | |
| 受取利息 | \$ 2,031,123 |
| 受取配当金 | 316,607 |
| 純損益を通じて公正価値で測定する金融資産および金融負債ならびに 為替換算に係る実現損益（純額） | 17,659,294 |
| 純損益を通じて公正価値で測定する金融資産および金融負債ならびに 為替換算に係る未実現評価益の純変動 | <u>6,006,056</u> |
| 収益合計 | <u>26,013,080</u> |
| 費用 | |
| 投資顧問料 | 1,051,231 |
| 会計処理および管理手数料 | 154,264 |
| 専門家報酬 | 75,111 |
| 管理報酬 | 60,018 |
| 名義書換事務代行手数料 | 32,406 |
| その他の費用 | 17,159 |
| 受託者報酬 | 16,241 |
| 登録手数料 | <u>1,507</u> |
| 費用合計 | <u>1,407,937</u> |
| 営業利益 | <u>24,605,143</u> |
| 源泉徴収税 | <u>(115,196)</u> |
| 包括利益合計 | <u>\$ 24,489,947</u> |

(注) () 内の金額は、マイナスの金額です。

2. 投資明細表

(2014年8月31日現在)

| 元本金額 | 銘柄名 | 純資産比率 | 公正価値 |
|----------------|---|-------|------------------|
| | FIXED INCOME SECURITIES (91.1%) | | |
| | AUSTRIA (2.8%) | | |
| | CONVERTIBLE BONDS & NOTES (2.8%) | | |
| EUR 800,000 | Conwert Immobilien Invest SE 5.25% due 02/01/16 | 0.6% | \$ 1,108,028 |
| EUR 1,122,700 | IMMOFINANZ AG 4.25% due 03/08/18 | 1.0 | 1,623,405 |
| EUR 800,000 | Steinhoff Finance Holding GmbH 4.50% due 03/31/18 | 0.8 | 1,377,545 |
| EUR 400,000 | 6.38% due 05/26/17 | 0.4 | 684,305 |
| | TOTAL CONVERTIBLE BONDS & NOTES | | 4,793,283 |
| | TOTAL AUSTRIA | | 4,793,283 |
| | BELGIUM (3.2%) | | |
| | CONVERTIBLE BONDS & NOTES (3.2%) | | |
| EUR 2,250,000 | Ageasfinlux SA 1.56% due 08/29/49 | 1.2 | 2,010,344 |
| EUR 3,250,000 | BNP Paribas Fortis SA 2.22% due 12/29/49 | 2.0 | 3,320,187 |
| | TOTAL CONVERTIBLE BONDS & NOTES | | 5,330,531 |
| | TOTAL BELGIUM | | 5,330,531 |
| | CANADA (1.8%) | | |
| | CONVERTIBLE BONDS & NOTES (1.8%) | | |
| USD 1,000,000 | Just Energy Group, Inc. 6.50% due 07/29/19 | 0.6 | 987,500 |
| CAD 730,000 | Pembina Pipeline Corp. 5.75% due 12/31/18 | 0.7 | 1,132,128 |
| USD 990,000 | Silver Standard Resources, Inc. 2.88% due 02/01/33 | 0.5 | 850,781 |
| | TOTAL CONVERTIBLE BONDS & NOTES | | 2,970,409 |
| | TOTAL CANADA | | 2,970,409 |
| | CHINA (7.2%) | | |
| | CONVERTIBLE BONDS & NOTES (7.2%) | | |
| HKD 14,000,000 | Biostime International Holdings, Ltd. 0.00% due 02/20/19 | 1.0 | 1,689,021 |
| USD 1,515,000 | Ctrip.com International, Ltd. 1.25% due 10/15/18 | 1.0 | 1,678,810 |
| CNY 5,000,000 | Fufeng Group, Ltd. 3.00% due 11/27/18 | 0.5 | 842,598 |
| USD 800,000 | Home Inns & Hotels Management, Inc. 2.00% due 12/15/15 | 0.5 | 779,500 |
| USD 1,402,000 | Qihoo 360 Technology Co., Ltd. 2.50% due 09/15/18 | 0.9 | 1,540,448 |
| HKD 6,000,000 | Shenzhen International Group Holdings, Ltd. 0.50% due 06/18/19 | 0.4 | 770,318 |
| USD 923,000 | SINA Corp. 1.00% due 12/01/18 | 0.5 | 853,198 |
| USD 800,000 | SouFun Holdings, Ltd. 2.00% due 12/15/18 | 0.5 | 770,331 |
| USD 1,000,000 | TAL Education Group 2.50% due 05/15/19 | 0.8 | 1,434,375 |
| USD 800,000 | Vipshop Holdings, Ltd. 1.50% due 03/15/19 | 0.6 | 978,500 |

(2014年8月31日現在)

| 元本金額 | 銘柄名 | 純資産比率 | 公正価値 | |
|------|---|--------------------|-------------------|------------|
| | FIXED INCOME SECURITIES (91.1%) (continued) | | | |
| | CHINA (7.2%) (continued) | | | |
| | CONVERTIBLE BONDS & NOTES (7.2%) (continued) | | | |
| | YY, Inc. | | | |
| USD | 794,000 | 2.25% due 04/01/19 | 0.5% | \$ 819,805 |
| | TOTAL CONVERTIBLE BONDS & NOTES | | 12,156,904 | |
| | TOTAL CHINA | | 12,156,904 | |
| | FRANCE (6.3%) | | | |
| | CONVERTIBLE BONDS & NOTES (1.3%) | | | |
| | Fonciere Des Regions | | | |
| EUR | 1,030,320 | 3.34% due 01/01/17 | 0.9 | 1,496,484 |
| | Societe Immobiliere de Location pour l'Industrie et le Commerce | | | |
| EUR | 498,360 | 2.50% due 01/01/17 | 0.4 | 725,248 |
| | TOTAL CONVERTIBLE BONDS & NOTES | | 2,221,732 | |
| | CORPORATE BONDS & NOTES (5.0%) | | | |
| | BNP Paribas Arbitrage Issuance BV | | | |
| CHF | 1,700,000 | 0.00% due 04/03/17 | 1.2 | 2,081,739 |
| USD | 1,800,000 | 0.00% due 05/30/17 | 1.3 | 2,160,900 |
| | SG Issuer | | | |
| USD | 2,950,000 | 0.00% due 05/23/16 | 2.5 | 4,213,867 |
| | TOTAL CORPORATE BONDS & NOTES | | 8,456,506 | |
| | TOTAL FRANCE | | 10,678,238 | |
| | GERMANY (4.4%) | | | |
| | CONVERTIBLE BONDS & NOTES (4.4%) | | | |
| | Deutsche Euroshop AG | | | |
| EUR | 500,000 | 1.75% due 11/20/17 | 0.5 | 774,573 |
| | RAG-Stiftung | | | |
| EUR | 600,000 | 0.00% due 12/31/18 | 0.5 | 789,553 |
| | SGL Carbon SE | | | |
| EUR | 1,000,000 | 3.50% due 06/30/16 | 0.8 | 1,364,537 |
| | Siemens Financieringsmaatschappij NV | | | |
| USD | 1,500,000 | 1.65% due 08/16/19 | 1.0 | 1,743,000 |
| | TUI AG | | | |
| EUR | 797,047 | 2.75% due 03/24/16 | 0.7 | 1,203,683 |
| | Volkswagen International Finance NV | | | |
| EUR | 1,100,000 | 5.50% due 11/09/15 | 0.9 | 1,560,683 |
| | TOTAL CONVERTIBLE BONDS & NOTES | | 7,436,029 | |
| | TOTAL GERMANY | | 7,436,029 | |
| | HONG KONG (3.1%) | | | |
| | CONVERTIBLE BONDS & NOTES (3.1%) | | | |
| | Asia View, Ltd. | | | |
| USD | 250,000 | 1.50% due 08/08/19 | 0.2 | 245,875 |
| | ASM Pacific Technology, Ltd. | | | |
| HKD | 12,000,000 | 2.00% due 03/28/19 | 1.0 | 1,636,247 |
| | China Overseas Finance Investment Cayman IV, Ltd. | | | |
| USD | 1,600,000 | 0.00% due 02/04/21 | 1.0 | 1,690,992 |
| | Haitong International Securities Group, Ltd. | | | |
| HKD | 10,000,000 | 1.25% due 07/18/18 | 0.9 | 1,573,461 |
| | TOTAL CONVERTIBLE BONDS & NOTES | | 5,146,575 | |
| | TOTAL HONG KONG | | 5,146,575 | |

(2014年8月31日現在)

| 元本金額 | 銘柄名 | 純資産比率 | 公正価値 |
|---------------|--|-------|------------------|
| | FIXED INCOME SECURITIES (91.1%) (continued) | | |
| | HUNGARY (1.0%) | | |
| | CONVERTIBLE BOND & NOTE (1.0%) | | |
| EUR 1,200,000 | Magyar Nemzeti Vagyonkezelő Zrt 3.38% due 04/02/19 | 1.0% | \$ 1,634,291 |
| | TOTAL CONVERTIBLE BOND & NOTE | | <u>1,634,291</u> |
| | TOTAL HUNGARY | | <u>1,634,291</u> |
| | INDIA (5.0%) | | |
| | CONVERTIBLE BONDS & NOTES (5.0%) | | |
| USD 1,100,000 | Jaiprakash Power Ventures, Ltd. 5.00% due 02/13/15 | 0.7 | 1,188,000 |
| USD 550,000 | Sintex Industries, Ltd. 7.50% due 11/29/17 | 0.3 | 546,563 |
| USD 2,320,000 | Sterilite Industries India, Ltd. 4.00% due 10/30/14 | 1.4 | 2,312,750 |
| USD 700,000 | Tata Power Co., Ltd. 1.75% due 11/21/14 | 0.5 | 758,800 |
| USD 800,000 | Tata Steel, Ltd. 4.50% due 11/21/14 | 0.5 | 802,000 |
| USD 2,700,000 | Vedanta Resources Jersey, Ltd. 5.50% due 07/13/16 | 1.6 | 2,754,000 |
| | TOTAL CONVERTIBLE BONDS & NOTES | | <u>8,362,113</u> |
| | TOTAL INDIA | | <u>8,362,113</u> |
| | ITALY (0.4%) | | |
| | CONVERTIBLE BOND & NOTE (0.4%) | | |
| EUR 500,000 | Beni Stabili SpA 2.63% due 04/17/19 | 0.4 | 730,885 |
| | TOTAL CONVERTIBLE BOND & NOTE | | <u>730,885</u> |
| | TOTAL ITALY | | <u>730,885</u> |
| | JERSEY, CHANNEL ISLANDS (1.2%) | | |
| | CONVERTIBLE BOND & NOTE (1.2%) | | |
| EUR 1,600,000 | Magnolia Finance, Ltd. 4.00% due 03/29/49 | 1.2 | 2,039,250 |
| | TOTAL CONVERTIBLE BOND & NOTE | | <u>2,039,250</u> |
| | TOTAL JERSEY, CHANNEL ISLANDS | | <u>2,039,250</u> |
| | LUXEMBOURG (1.0%) | | |
| | CONVERTIBLE BOND & NOTE (1.0%) | | |
| EUR 1,475,000 | Opus Securities SA 3.95% due 10/29/49 | 1.0 | 1,627,984 |
| | TOTAL CONVERTIBLE BOND & NOTE | | <u>1,627,984</u> |
| | TOTAL LUXEMBOURG | | <u>1,627,984</u> |
| | MALAYSIA (0.5%) | | |
| | CONVERTIBLE BOND & NOTE (0.5%) | | |
| USD 800,000 | YTL Corp. Finance Labuan, Ltd. 1.88% due 03/18/15 | 0.5 | 847,000 |
| | TOTAL CONVERTIBLE BOND & NOTE | | <u>847,000</u> |
| | TOTAL MALAYSIA | | <u>847,000</u> |

(2014年8月31日現在)

| | 元本金額 | 銘柄名 | 純資産比率 | 公正価値 |
|-----|-----------|---|-------|------------------|
| | | FIXED INCOME SECURITIES (91.1%) (continued) | | |
| | | MEXICO (1.7%) | | |
| | | CONVERTIBLE BOND & NOTE (1.7%) | | |
| USD | 1,955,000 | Cemex SAB de CV 3.75% due 03/15/18 | 1.7% | \$ 2,937,387 |
| | | TOTAL CONVERTIBLE BOND & NOTE | | <u>2,937,387</u> |
| | | TOTAL MEXICO | | <u>2,937,387</u> |
| | | NETHERLANDS (0.5%) | | |
| | | CONVERTIBLE BOND & NOTE (0.5%) | | |
| EUR | 550,000 | Salzgitter Finance BV 2.00% due 11/08/17 | 0.5 | 771,814 |
| | | TOTAL CONVERTIBLE BOND & NOTE | | <u>771,814</u> |
| | | TOTAL NETHERLANDS | | <u>771,814</u> |
| | | NORWAY (1.5%) | | |
| | | CONVERTIBLE BONDS & NOTES (1.5%) | | |
| USD | 380,000 | Ship Finance International, Ltd. 3.25% due 02/01/18 | 0.2 | 445,075 |
| USD | 2,200,000 | Siem Industries, Inc. 1.00% due 09/12/19 | 1.3 | 2,142,250 |
| | | TOTAL CONVERTIBLE BONDS & NOTES | | <u>2,587,325</u> |
| | | TOTAL NORWAY | | <u>2,587,325</u> |
| | | PHILIPPINES (0.7%) | | |
| | | CONVERTIBLE BOND & NOTE (0.7%) | | |
| USD | 1,000,000 | SM Investments Corp. 1.63% due 02/15/17 | 0.7 | 1,209,530 |
| | | TOTAL CONVERTIBLE BOND & NOTE | | <u>1,209,530</u> |
| | | TOTAL PHILIPPINES | | <u>1,209,530</u> |
| | | PORTUGAL (1.9%) | | |
| | | CONVERTIBLE BOND & NOTE (1.0%) | | |
| EUR | 1,200,000 | Amorim Energia BV 3.38% due 06/03/18 | 1.0 | 1,732,837 |
| | | TOTAL CONVERTIBLE BOND & NOTE | | <u>1,732,837</u> |
| | | GOVERNMENT BOND (0.9%) | | |
| EUR | 1,000,000 | Parpublica - Participacoes Publicas SGPS SA 5.25% due 09/28/17 | 0.9 | 1,501,188 |
| | | TOTAL GOVERNMENT BOND | | <u>1,501,188</u> |
| | | TOTAL PORTUGAL | | <u>3,234,025</u> |
| | | RUSSIA (1.9%) | | |
| | | CONVERTIBLE BONDS & NOTES (1.9%) | | |
| USD | 800,000 | Holdgrove, Ltd. 1.00% due 09/24/17 | 0.5 | 796,000 |
| USD | 900,000 | Lukoil International Finance BV 2.63% due 06/16/15 | 0.5 | 894,375 |
| USD | 1,700,000 | Yandex NV 1.13% due 12/15/18 | 0.9 | 1,480,063 |
| | | TOTAL CONVERTIBLE BONDS & NOTES | | <u>3,170,438</u> |
| | | TOTAL RUSSIA | | <u>3,170,438</u> |
| | | SINGAPORE (1.5%) | | |
| | | CONVERTIBLE BONDS & NOTES (1.5%) | | |
| SGD | 1,000,000 | CapitaCommercial Trust 2.50% due 09/12/17 | 0.5 | 907,890 |

(2014年8月31日現在)

| | 元本金額 | 銘柄名 | 純資産比率 | 公正価値 |
|-----|-----------|--|-------|------------------|
| | | FIXED INCOME SECURITIES (91.1%) (continued) | | |
| | | SINGAPORE (1.5%) (continued) | | |
| | | CONVERTIBLE BONDS & NOTES (1.5%) (continued) | | |
| | | CapitaLand, Ltd. 1.85% due 06/19/20 | 0.5% | \$ 772,187 |
| SGD | 1,000,000 | | | |
| | | Olam International, Ltd. 6.00% due 10/15/16 | 0.5 | 784,875 |
| USD | 700,000 | | | |
| | | TOTAL CONVERTIBLE BONDS & NOTES | | 2,464,952 |
| | | TOTAL SINGAPORE | | 2,464,952 |
| | | SOUTH KOREA (0.6%) | | |
| | | CONVERTIBLE BOND & NOTE (0.6%) | | |
| | | Celltrion, Inc. 2.75% due 03/27/18 | 0.6 | 1,065,625 |
| USD | 1,250,000 | | | |
| | | TOTAL CONVERTIBLE BOND & NOTE | | 1,065,625 |
| | | TOTAL SOUTH KOREA | | 1,065,625 |
| | | SPAIN (0.5%) | | |
| | | CONVERTIBLE BOND & NOTE (0.5%) | | |
| | | Melia Hotels International SA 4.50% due 04/04/18 | 0.5 | 849,306 |
| EUR | 500,000 | | | |
| | | TOTAL CONVERTIBLE BOND & NOTE | | 849,306 |
| | | TOTAL SPAIN | | 849,306 |
| | | SWITZERLAND (0.7%) | | |
| | | CONVERTIBLE BOND & NOTE (0.7%) | | |
| | | Schindler Holding AG 0.38% due 06/05/17 | 0.7 | 1,237,732 |
| CHF | 1,100,000 | | | |
| | | TOTAL CONVERTIBLE BOND & NOTE | | 1,237,732 |
| | | TOTAL SWITZERLAND | | 1,237,732 |
| | | TAIWAN (1.0%) | | |
| | | CONVERTIBLE BONDS & NOTES (1.0%) | | |
| | | AU Optronics Corp. 0.00% due 10/13/15 | 0.5 | 884,000 |
| USD | 800,000 | | | |
| | | Zhen Ding Technology Holding, Ltd. 0.00% due 06/26/19 | 0.5 | 832,000 |
| USD | 800,000 | | | |
| | | TOTAL CONVERTIBLE BONDS & NOTES | | 1,716,000 |
| | | TOTAL TAIWAN | | 1,716,000 |
| | | THAILAND (1.0%) | | |
| | | CONVERTIBLE BOND & NOTE (1.0%) | | |
| | | CP Foods Holdings, Ltd. 0.50% due 01/15/19 | 1.0 | 1,689,392 |
| USD | 1,600,000 | | | |
| | | TOTAL CONVERTIBLE BOND & NOTE | | 1,689,392 |
| | | TOTAL THAILAND | | 1,689,392 |
| | | UKRAINE (2.0%) | | |
| | | CONVERTIBLE BONDS & NOTES (2.0%) | | |
| | | Aabar Investments PJSC 4.00% due 05/27/16 | 1.0 | 1,670,674 |
| EUR | 1,100,000 | | | |
| | | DP World, Ltd. 1.75% due 06/19/24 | 1.0 | 1,701,600 |
| USD | 1,600,000 | | | |
| | | TOTAL CONVERTIBLE BONDS & NOTES | | 3,372,274 |
| | | TOTAL UKRAINE | | 3,372,274 |

(2014年8月31日現在)

| 元本金額 | 銘柄名 | 純資産比率 | 公正価値 |
|------|--|--------------------|------------------|
| | FIXED INCOME SECURITIES (91.1%) (continued) | | |
| | UNITED ARAB EMIRATES (0.4%) | | |
| | CONVERTIBLE BOND & NOTE (0.4%) | | |
| | Polarcus, Ltd. | | |
| USD | 700,000 | 2.88% due 04/27/16 | 0.4% |
| | | | \$ 657,300 |
| | TOTAL CONVERTIBLE BOND & NOTE | | 657,300 |
| | TOTAL UNITED ARAB EMIRATES | | 657,300 |
| | UNITED KINGDOM (3.7%) | | |
| | CONVERTIBLE BONDS & NOTES (3.7%) | | |
| | African Minerals, Ltd. | | |
| USD | 1,600,000 | 8.50% due 02/10/17 | 0.6 |
| | | | 960,000 |
| | Goldman Sachs International | | |
| USD | 1,690,000 | 0.00% due 03/07/16 | 1.2 |
| | | | 2,126,020 |
| | INTU Jersey, Ltd. | | |
| GBP | 400,000 | 2.50% due 10/04/18 | 0.4 |
| | | | 724,821 |
| | Salamander Energy Plc. | | |
| USD | 800,000 | 5.00% due 03/30/15 | 0.5 |
| | | | 797,200 |
| | SVG Capital Plc. | | |
| GBP | 900,000 | 8.25% due 06/05/16 | 1.0 |
| | | | 1,622,631 |
| | TOTAL CONVERTIBLE BONDS & NOTES | | 6,230,672 |
| | TOTAL UNITED KINGDOM | | 6,230,672 |
| | UNITED STATES (33.6%) | | |
| | CONVERTIBLE BONDS & NOTES (33.6%) | | |
| | Acorda Therapeutics, Inc. | | |
| USD | 1,258,000 | 1.75% due 06/15/21 | 0.8 |
| | | | 1,292,595 |
| | American Realty Capital Properties, Inc. | | |
| USD | 1,568,000 | 3.75% due 12/15/20 | 1.0 |
| | | | 1,625,820 |
| | Annaly Capital Management, Inc. | | |
| USD | 1,580,000 | 5.00% due 05/15/15 | 1.0 |
| | | | 1,604,687 |
| | Ares Capital Corp. | | |
| USD | 2,330,000 | 5.75% due 02/01/16 | 1.5 |
| | | | 2,463,975 |
| | BGC Partners, Inc. | | |
| USD | 700,000 | 4.50% due 07/15/16 | 0.4 |
| | | | 738,938 |
| | Cadence Design Systems, Inc. | | |
| USD | 380,000 | 2.63% due 06/01/15 | 0.5 |
| | | | 889,675 |
| | Cepheid | | |
| USD | 894,000 | 1.25% due 02/01/21 | 0.5 |
| | | | 851,535 |
| | Cobalt International Energy, Inc. | | |
| USD | 1,500,000 | 3.13% due 05/15/24 | 0.9 |
| | | | 1,455,000 |
| | Concur Technologies, Inc. | | |
| USD | 688,000 | 0.50% due 06/15/18 | 0.5 |
| | | | 792,490 |
| | Gilead Sciences, Inc. | | |
| USD | 760,000 | 1.63% due 05/01/16 | 2.1 |
| | | | 3,587,200 |
| | HomeAway, Inc. | | |
| USD | 780,000 | 0.13% due 04/01/19 | 0.4 |
| | | | 751,238 |
| | IAS Operating Partnership LP | | |
| USD | 850,000 | 5.00% due 03/15/18 | 0.5 |
| | | | 831,406 |
| | Iconix Brand Group, Inc. | | |
| USD | 1,210,000 | 1.50% due 03/15/18 | 1.0 |
| | | | 1,711,394 |
| | Intel Corp. | | |
| USD | 1,310,000 | 3.25% due 08/01/39 | 1.3 |
| | | | 2,213,900 |
| | Jarden Corp. | | |
| USD | 592,000 | 1.88% due 09/15/18 | 0.5 |
| | | | 816,220 |
| | KEYW Holding Corp. | | |
| USD | 760,000 | 2.50% due 07/15/19 | 0.4 |
| | | | 759,525 |

(2014年8月31日現在)

| 元本金額 | 銘柄名 | 純資産比率 | 公正価値 |
|---------------|---|-------|--------------------|
| | FIXED INCOME SECURITIES (91.1%) (continued) | | |
| | UNITED STATES (33.6%) (continued) | | |
| | CONVERTIBLE BONDS & NOTES (33.6%) (continued) | | |
| | Liberty Interactive LLC | | |
| USD 1,777,000 | 0.75% due 03/30/43 | 1.4% | \$ 2,408,946 |
| USD 2,050,000 | 3.50% due 01/15/31 | 0.7 | 1,117,250 |
| USD 646,000 | 4.00% due 11/15/29 | 0.2 | 425,552 |
| | Ligand Pharmaceuticals, Inc. | | |
| USD 845,000 | 0.75% due 08/15/19 | 0.5 | 836,022 |
| | Mentor Graphics Corp. | | |
| USD 618,000 | 4.00% due 04/01/31 | 0.4 | 760,140 |
| | MercadoLibre, Inc. | | |
| USD 1,470,000 | 2.25% due 07/01/19 | 1.0 | 1,653,750 |
| | Micron Technology, Inc. | | |
| USD 514,000 | 1.63% due 02/15/33 | 0.9 | 1,528,186 |
| USD 480,000 | 2.13% due 02/15/33 | 0.9 | 1,438,800 |
| | NVIDIA Corp. | | |
| USD 1,400,000 | 1.00% due 12/01/18 | 0.9 | 1,594,250 |
| | PDL BioPharma, Inc. | | |
| USD 1,490,000 | 4.00% due 02/01/18 | 1.0 | 1,684,631 |
| | Priceline Group, Inc. | | |
| USD 590,000 | 1.00% due 03/15/18 | 0.5 | 844,069 |
| | Prospect Capital Corp. | | |
| USD 800,000 | 5.75% due 03/15/18 | 0.5 | 831,000 |
| | QIAGEN NV | | |
| USD 1,400,000 | 0.88% due 03/19/21 | 0.9 | 1,517,099 |
| | Royal Gold, Inc. | | |
| USD 1,300,000 | 2.88% due 06/15/19 | 0.8 | 1,423,500 |
| | Salix Pharmaceuticals, Ltd. | | |
| USD 400,000 | 1.50% due 03/15/19 | 0.6 | 980,750 |
| | SanDisk Corp. | | |
| USD 1,336,000 | 0.50% due 10/15/20 | 1.0 | 1,623,240 |
| | SEACOR Holdings, Inc. | | |
| USD 679,000 | 2.50% due 12/15/27 | 0.5 | 764,299 |
| | Ship Finance International, Ltd. | | |
| USD 700,000 | 3.75% due 02/10/16 | 0.5 | 779,100 |
| | Spirit Realty Capital, Inc. | | |
| USD 1,600,000 | 3.75% due 05/15/21 | 1.0 | 1,621,000 |
| | Starwood Property Trust, Inc. | | |
| USD 1,040,000 | 4.55% due 03/01/18 | 0.7 | 1,162,200 |
| | Take-Two Interactive Software, Inc. | | |
| USD 1,100,000 | 1.00% due 07/01/18 | 0.8 | 1,383,250 |
| | TIBCO Software, Inc. | | |
| USD 1,595,000 | 2.25% due 05/01/32 | 0.9 | 1,600,981 |
| | Tower Group International, Ltd. | | |
| USD 800,000 | 5.00% due 09/15/14 | 0.4 | 758,500 |
| | Verint Systems, Inc. | | |
| USD 1,232,000 | 1.50% due 06/01/21 | 0.8 | 1,281,280 |
| | WebMD Health Corp. | | |
| USD 800,000 | 2.50% due 01/31/18 | 0.5 | 847,500 |
| | WellPoint, Inc. | | |
| USD 1,050,000 | 2.75% due 10/15/42 | 1.0 | 1,708,219 |
| | Xilinx, Inc. | | |
| USD 1,129,000 | 2.63% due 06/15/17 | 1.0 | 1,693,500 |
| | TOTAL CONVERTIBLE BONDS & NOTES | | 56,652,612 |
| | TOTAL UNITED STATES | | 56,652,612 |
| | TOTAL FIXED INCOME SECURITIES (Cost \$141,643,528) | | 153,599,876 |

(2014年8月31日現在)

| 株式数 | 銘柄名 | 純資産比率 | 公正価値 |
|--------|---|-------|-----------------------|
| | UNITED STATES (2.7%) | | |
| | PREFERRED STOCKS (2.7%) | | |
| | CenterPoint Energy, Inc. | | |
| 18,500 | 3.72% due 09/15/29 | 0.7% | \$ 1,142,375 |
| | Wells Fargo & Co. | | |
| 2,850 | 7.50% due 12/31/49 | 2.0 | 3,465,514 |
| | TOTAL PREFERRED STOCKS (Cost \$ 4,218,720) | | 4,607,889 |
| | TOTAL UNITED STATES | | 4,607,889 |
| | TOTAL INVESTMENTS (Cost \$145,862,248) | | \$ 158,207,765 |

Series Trustレベルでの為替予約

| 取得 | 取引相手 | 契約額 | 決済日 | 売却 | 契約額 | 未実現 評価益 | 未実現 評価損 | 未実現 評価損益 (純額) |
|-----|-------------------------------|---------------|------------|-----|-------------|------------|--------------|---------------------|
| BRL | JPMorgan Chase Bank NA | 825,000 | 10/31/2014 | USD | 361,683 | \$ 902 | \$ - | 902 |
| EUR | Brown Brothers Harriman & Co. | 380,000 | 09/26/2014 | USD | 508,643 | - | (9,278) | (9,278) |
| EUR | Brown Brothers Harriman & Co. | 550,000 | 09/26/2014 | USD | 740,773 | - | (18,008) | (18,008) |
| EUR | Brown Brothers Harriman & Co. | 1,500,000 | 09/26/2014 | USD | 2,007,075 | - | (35,896) | (35,896) |
| EUR | Brown Brothers Harriman & Co. | 500,000 | 09/26/2014 | USD | 669,230 | - | (12,170) | (12,170) |
| EUR | HSBC Bank Plc. | 6,800,000 | 09/26/2014 | USD | 9,157,526 | - | (221,516) | (221,516) |
| GBP | Brown Brothers Harriman & Co. | 370,000 | 09/26/2014 | USD | 627,816 | - | (13,670) | (13,670) |
| KRW | JPMorgan Chase Bank NA | 1,260,000,000 | 10/31/2014 | USD | 1,231,250 | 7,927 | - | 7,927 |
| NOK | Deutsche Bank AG | 10,000,000 | 09/26/2014 | USD | 1,617,334 | - | (5,184) | (5,184) |
| SEK | Brown Brothers Harriman & Co. | 3,400,000 | 09/26/2014 | USD | 504,436 | - | (18,009) | (18,009) |
| SGD | Brown Brothers Harriman & Co. | 5,200,000 | 09/26/2014 | USD | 4,159,867 | 3,214 | - | 3,214 |
| TWD | JPMorgan Chase Bank NA | 65,000,000 | 10/31/2014 | USD | 2,172,097 | 3,759 | - | 3,759 |
| USD | Barclays Bank Plc. | 322,607 | 09/26/2014 | CNY | 2,000,000 | - | (2,002) | (2,002) |
| USD | Brown Brothers Harriman & Co. | 3,982,723 | 09/26/2014 | CHF | 3,550,000 | 115,056 | - | 115,056 |
| USD | Brown Brothers Harriman & Co. | 275,768 | 09/26/2014 | CHF | 250,000 | 3,397 | - | 3,397 |
| USD | Brown Brothers Harriman & Co. | 599,283 | 09/26/2014 | EUR | 450,000 | 7,929 | - | 7,929 |
| USD | Brown Brothers Harriman & Co. | 1,302,568 | 09/26/2014 | CAD | 1,400,000 | 15,653 | - | 15,653 |
| USD | Brown Brothers Harriman & Co. | 537,480 | 09/26/2014 | EUR | 400,000 | 11,832 | - | 11,832 |
| USD | Brown Brothers Harriman & Co. | 1,118,235 | 09/26/2014 | EUR | 850,000 | 1,233 | - | 1,233 |
| USD | Brown Brothers Harriman & Co. | 797,298 | 09/26/2014 | EUR | 600,000 | 8,827 | - | 8,827 |
| USD | Brown Brothers Harriman & Co. | 516,621 | 09/26/2014 | NOK | 3,200,000 | 733 | - | 733 |
| USD | Brown Brothers Harriman & Co. | 778,084 | 09/26/2014 | NOK | 4,800,000 | 4,252 | - | 4,252 |
| USD | JPMorgan Chase Bank NA | 1,031,755 | 10/31/2014 | PHP | 45,000,000 | 1,392 | - | 1,392 |
| USD | JPMorgan Chase Bank NA | 580,580 | 10/31/2014 | KRW | 600,000,000 | - | (9,505) | (9,505) |
| USD | JPMorgan Chase Bank NA | 668,449 | 10/31/2014 | TWD | 20,000,000 | - | (1,045) | (1,045) |
| ZAR | Brown Brothers Harriman & Co. | 8,500,000 | 09/26/2014 | USD | 790,683 | 3,287 | - | 3,287 |
| | | | | | | \$ 189,393 | \$ (346,283) | \$ (156,890) |

(2014年8月31日現在)

純損益を通じて公正価値で測定する金融
資産および金融負債の合計

| | 純資産比率 | 公正価値 |
|---|---------------|-----------------------|
| Total Fixed Income Securities | 91.1% | \$ 153,599,876 |
| Total Preferred Stocks | 2.7 | 4,607,889 |
| Total Unrealized Appreciation on Forward Currency Contracts | 0.0 | 189,393 |
| Total Unrealized Depreciation on Forward Currency Contracts | (0.1) | (346,283) |
| Cash and Other Assets in Excess of Liabilities | 6.3 | 10,631,784 |
| Equity | 100.0% | \$ 168,682,659 |

通貨略称

| | | |
|-----|---|----------------------|
| BRL | - | Brazilian Real |
| CAD | - | Canadian Dollar |
| CHF | - | Swiss Franc |
| CNY | - | Chinese Yuan |
| EUR | - | Euro |
| GBP | - | Great British Pound |
| HKD | - | Hong Kong Dollar |
| KRW | - | South Korean Won |
| NOK | - | Norwegian Krone |
| PHP | - | Philippine Peso |
| SEK | - | Swedish Krona |
| SGD | - | Singapore Dollar |
| TWD | - | New Taiwan Dollar |
| USD | - | United States Dollar |
| ZAR | - | South African Rand |

マネー・プール・ファンドⅦ（適格機関投資家専用）

費用明細、組入資産の明細は「マネー・プール・ファンドⅦ（適格機関投資家専用）」の第4期（2014年4月22日～2015年4月20日）の決算資料から抜粋したものです。

1. 費用明細

■ 1万口当たりの費用明細（2014年4月22日から2015年4月20日まで）

| 項 目 | 当期 (2014/4/22～2015/4/20) | | 項目の概要 |
|---------------|-----------------------------|------------|--|
| | 金 額 | 比 率 | |
| (a) 信 託 報 酬 | 円 1 | % 0.011 | (a) 信託報酬 = 作成対象期間の平均基準価額 × 信託報酬率 × $\frac{\text{作成対象期間の日数}}{\text{年間日数}}$ 作成対象期間の平均基準価額は10,014円です。 |
| (投 信 会 社) | (0) | (0.005) | ・ 当ファンドの運用、受託会社への運用指図、目論見書等の作成等の対価 |
| (販 売 会 社) | (1) | (0.005) | ・ 交付運用報告書等各種書類の送付、顧客口座の管理、購入後の情報提供等の対価 |
| (受 託 会 社) | (0) | (0.001) | ・ 当ファンドの財産の保管および管理、投信会社からの運用指図の実行等の対価 |
| (b) そ の 他 費 用 | 2 | 0.024 | (b) その他費用 = $\frac{\text{作成対象期間のその他費用}}{\text{作成対象期間の平均受益権口数}}$ |
| (監 査 費 用) | (2) | (0.024) | ・ 監査法人に支払われる当ファンドの監査費用等 |
| 合 計 | 3 | 0.035 | |

(注1) 作成対象期間の費用（消費税等のかかるものは消費税等を含む）は、追加・解約により受益権口数に変動があるため、簡便法により算出した結果です。

(注2) 消費税は作成対象期間末の税率を採用しています。

(注3) 各金額は各項目ごとに円未満は四捨五入しています。

(注4) その他費用は、当ファンドが組み入れているマザーファンドが支払った金額のうち、当ファンドに対応するものを含みます。

(注5) 各比率は1万口当たりのそれぞれの費用金額（円未満の端数を含む）を作成対象期間の平均基準価額（各月末の単純平均）で除して100を乗じたもので、項目ごとに小数第3位未満は四捨五入しています。

(注6) 単位未満は0と表示しています。

2. 組入資産の明細

親投資信託残高

2015年4月20日現在

| 種 類 | 期 首(前期末) | | 当 期 | | 末 |
|-----------------|-----------|-----------|-----------|-----------|-----------|
| | 口 数 | 口 数 | 口 数 | 口 数 | 評 価 額 |
| マネー・プール マザーファンド | 千口 977 | 千口 976 | 千口 976 | 千口 976 | 千円 981 |

(注) 口数・評価額の単位未満は切り捨てです。

下記は、マネー・プール マザーファンド全体 (1,490,763千口) の内容です。

2015年4月20日現在

| 銘 柄 | 当 期 | | | 末 | |
|---------------|-----|-----------|-----------|-----------|--|
| | 利 率 | 額 面 金 額 | 評 価 額 | 償 還 年 月 日 | |
| (国債証券) | % | 千円 | 千円 | | |
| 第525回 国庫短期証券※ | — | 190,000 | 189,999 | — | |
| 第527回 国庫短期証券※ | — | 1,210,000 | 1,210,060 | — | |
| 合 計 | — | 1,400,000 | 1,400,059 | | |

(注1) 額面金額・評価額の単位未満は切り捨てです。

(注2) ※印は現先で保有している債券です。

マネー・プール マザーファンド

費用明細、組入資産の明細は「マネー・プール マザーファンド」の第11期 (2014年7月15日～2015年1月14日) の決算資料から抜粋したものです。

1. 費用明細

■ 1万口当たりの費用明細 (2014年7月15日～2015年1月14日)

当期に発生した費用はありません。

2. 組入資産の明細

国内 (邦貨建) 公社債銘柄別

2015年1月14日現在

| 決 算 期 銘 柄 | 当 期 | | | 末 | |
|--------------|-----|-----------|-----------|-----------|--|
| | 利 率 | 額 面 金 額 | 評 価 額 | 償 還 年 月 日 | |
| (国債証券) | % | 千円 | 千円 | | |
| 第491回国庫短期証券※ | — | 140,000 | 140,009 | — | |
| 第503回国庫短期証券※ | — | 860,000 | 860,086 | — | |
| 合 計 | — | 1,000,000 | 1,000,095 | | |

(注1) 額面金額・評価額の単位未満は切り捨てです。

(注2) ※印は現先で保有している債券です。

(余 白)

本報告書で使用している指数について

<投資環境についてで用いた指数>

● Thomson Reuters Global Vanilla Convertible Bond Index (USD)

© Thomson Reuters 2014. All rights reserved. トムソン・ロイター・コンバーティブル・インデックス (Thomson Reuters Convertible Index) という名称、および関連するトムソン・ロイターのサブインデックスの名称 (以下、総称して「トムソン・ロイター・インデックス」) は、ロイター・リミテッド (以下「トムソン・ロイター」という) の専有財産です。トムソン・ロイターは、トムソン・ロイター・インデックスのベンチマークを使用し取得した結果や、特定の日にトムソン・ロイター・インデックスが示す数値や水準のいずれについても、明示または黙示を問わず、いかなる保証や表明も行いません。また、トムソン・ロイターは、トムソン・ロイター・インデックスの算出方法の修正・変更につき保証を行わず、トムソン・ロイター・インデックスの算出、出版、配信を継続する義務を負わないものとします。さらに、トムソン・ロイターは、トムソン・ロイター・インデックスや当該インデックスの計算・編集 (当該インデックスに関連するまたは含まれる情報やデータを含みますが、それらに限りません) の正確性や完全性につき、明示または黙示を問わず、いかなる表明や保証も行いません。トムソン・ロイター・インデックスに係る規則および/またはガイドライン、トムソン・ロイター・インデックスおよび関連計算式の計算・編集のプロセスや基準、ベンチマークの構成やその他の関連要素は、通知を行うことなく、トムソン・ロイターの裁量により、変更または改定される場合があります。