

当ファンドの仕組みは次の通りです。

| 商品分類 | 追加型投信／海外／債券 | |
|--------|---|---|
| 信託期間 | 2017年4月20日まで（2011年12月12日設定） | |
| 運用方針 | ファミリーファンド方式により、安定したインカムゲインの確保と信託財産の成長を目指して運用を行います。 | |
| 主要運用対象 | ベビーファンド | グローバルCBプラス マザーファンド受益証券 |
| | マザーファンド | グローバルCBエマージング・プラス・ファンド GCBEF ノン・ヘッジクラスの受益証券およびマネー・プール・ファンドⅦ（適格機関投資家専用）の受益証券 |
| 運用方法 | 実質的にグローバルCBエマージング・プラス・ファンド GCBEF ノン・ヘッジクラスの受益証券への投資を通じて、主として新興国を含む世界の転換社債等（日本国内で発行されたものおよび円建のものを除きます。）に投資を行います。また、マネー・プール・ファンドⅦ（適格機関投資家専用）受益証券にも投資を行います。 | |
| 主な組入制限 | ベビーファンド | <ul style="list-style-type: none"> マザーファンドへの投資割合には、制限を設けません。 投資信託証券への実質投資割合には、制限を設けません。 投資信託証券への投資はマザーファンドにおいて組入れる場合に限りです。 同一銘柄の投資信託証券への実質投資割合には、制限を設けません。 外貨建資産への実質投資割合には、制限を設けません。 |
| | マザーファンド | <ul style="list-style-type: none"> 投資信託証券への投資割合には、制限を設けません。 同一銘柄の投資信託証券への投資割合には、制限を設けません。 外貨建資産への投資割合には、制限を設けません。 |
| 分配方針 | 毎年4月20日および10月20日（休業日の場合は翌営業日）に決算を行い、収益分配方針に基づいて分配を行います。分配対象額の範囲は、経費控除後の配当等収益と売買益（評価益を含みます。）等の全額とします。基準価額水準、市況動向、残存信託期間等を勘案して、分配金額を決定します。（ただし、分配対象収益が少額の場合には分配を行わない場合もあります。） | |

※当ファンドは、課税上、株式投資信託として取り扱われます。
 ※公募株式投資信託は税法上、「NISA（少額投資非課税制度）およびジュニアNISA（未成年者少額投資非課税制度）」の適用対象です。
 詳しくは販売会社にお問い合わせください。

運用報告書（全体版）

グローバルCBプラス （為替ヘッジなし）

愛称：Wレインボー（ヘッジなし）

第9期（決算日：2016年4月20日）

受益者のみなさまへ

平素は格別のご愛顧を賜り厚く御礼申し上げます。
 さて、お手持ちの「グローバルCBプラス（為替ヘッジなし）（愛称：Wレインボー（ヘッジなし）」は、去る4月20日に第9期の決算を行いました。ここに謹んで運用状況をご報告申し上げます。
 今後とも引き続きお引き立て賜りますようお願い申し上げます。



三菱UFJ国際投信

東京都千代田区有楽町一丁目12番1号
 URL:<http://www.am.mufg.jp/>

本資料の記載内容に関するお問い合わせ先

お客さま専用フリーダイヤル

TEL. 0120-151034

(9:00~17:00、土・日・祝日・12月31日~1月3日を除く)

お客さまのお取引内容につきましては、お取り扱いの販売会社にお尋ねください。

◆目次

◀ グローバルCBプラス（為替ヘッジなし）のご報告 ▶

| | |
|---------------------------|----|
| ◇最近5期の運用実績 | 1 |
| ◇当期中の基準価額と市況等の推移 | 1 |
| ◇運用経過 | 2 |
| ◇今後の運用方針 | 7 |
| ◇1万口当たりの費用明細 | 8 |
| ◇売買及び取引の状況 | 9 |
| ◇利害関係人との取引状況等 | 9 |
| ◇自社による当ファンドの設定・解約状況 | 9 |
| ◇組入資産の明細 | 10 |
| ◇投資信託財産の構成 | 10 |
| ◇資産、負債、元本及び基準価額の状況 | 11 |
| ◇損益の状況 | 11 |
| ◇分配金のお知らせ | 12 |
| ◇お知らせ | 12 |

◀ マザーファンドのご報告 ▶

| | |
|---------------------------|----|
| ◇グローバルCBプラス マザーファンド | 13 |
|---------------------------|----|

◀ マザーファンドの投資対象ファンドのご報告 ▶

| | |
|---|----|
| ◇グローバルCBIマージング・プラス・ファンド GCBEF ノン・ヘッジクラス ... | 24 |
| ◇マネー・プール・ファンドⅦ（適格機関投資家専用） | 33 |

本資料の表記にあたって

- ・原則として、各表の数量、金額の単位未満は切捨て、比率は四捨五入で表記しておりますので、表中の個々の数字の合計が合計欄の値とは一致しないことがあります。ただし、単位未満の数値については小数を表記する場合があります。
- ・－印は組入れまたは売買がないことを示しています。

○最近5期の運用実績

| 決 算 期 | 基 準 価 額 (分配落) | 税 分 配 金 | | 期 騰 落 中 率 | 投 資 信 託 証 比 | 純 資 産 額 |
|-----------------|------------------|---------|-----|-----------|-------------|--------------|
| | | 税 分 | 配 金 | | | |
| 5期(2014年4月21日) | 円 17,387 | 円 50 | | % 10.4 | % 91.7 | 百万円 3,316 |
| 6期(2014年10月20日) | 16,613 | 1,000 | | 1.3 | 91.9 | 3,926 |
| 7期(2015年4月20日) | 17,967 | 1,000 | | 14.2 | 93.9 | 2,495 |
| 8期(2015年10月20日) | 16,799 | 1,000 | | △ 0.9 | 92.9 | 2,432 |
| 9期(2016年4月20日) | 15,306 | 50 | | △ 8.6 | 93.8 | 2,924 |

(注) 基準価額の騰落率は分配金込み。

(注) 当ファンドは親投資信託を組み入れますので、「投資信託証券比率」は実質比率を記載しております。

※当ファンドの値動きを表す適切な指数が存在しないため、ベンチマーク等はありません。

○当期中の基準価額と市況等の推移

| 年 月 日 | 基 準 価 額 | 騰 落 率 | | 投 資 信 託 証 比 | 投 資 信 託 証 率 |
|----------------------|-------------|-------|--------|-------------|-------------|
| | | 騰 落 | 率 | | |
| (期 首) 2015年10月20日 | 円 16,799 | | % — | | % 92.9 |
| 10月末 | 16,882 | | 0.5 | | 93.3 |
| 11月末 | 16,953 | | 0.9 | | 93.5 |
| 12月末 | 16,557 | | △ 1.4 | | 93.9 |
| 2016年1月末 | 15,913 | | △ 5.3 | | 93.6 |
| 2月末 | 15,119 | | △10.0 | | 93.9 |
| 3月末 | 15,633 | | △ 6.9 | | 93.5 |
| (期 末) 2016年4月20日 | 15,356 | | △ 8.6 | | 93.8 |

(注) 期末基準価額は分配金込み、騰落率は期首比。

(注) 当ファンドは親投資信託を組み入れますので、「投資信託証券比率」は実質比率を記載しております。

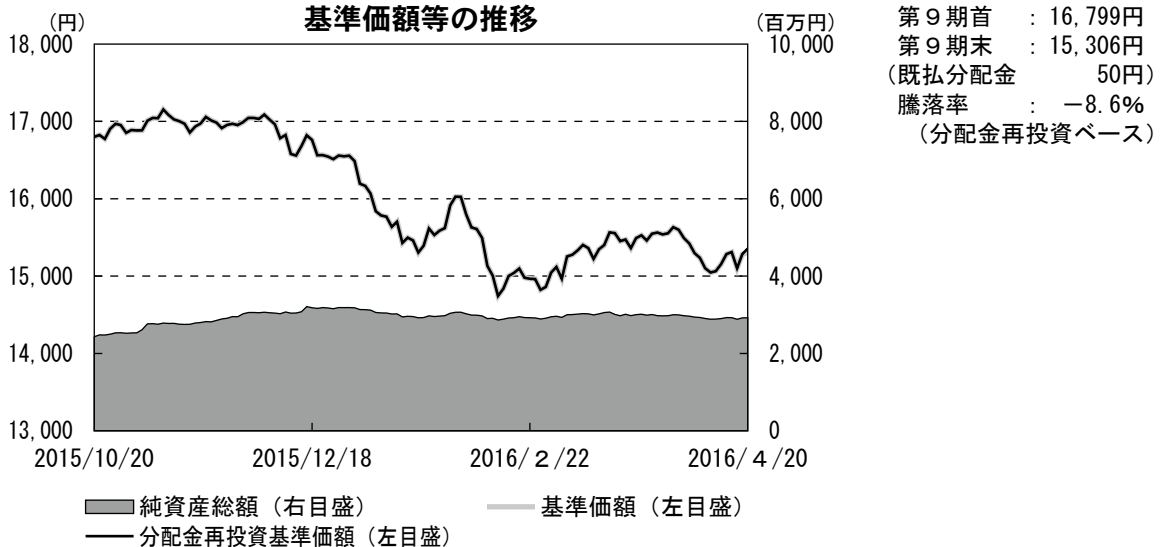
運用経過

当期中の基準価額等の推移について

（第9期：2015/10/21～2016/4/20）

基準価額の動き

基準価額は期首に比べ8.6%（分配金再投資ベース）の下落となりました。



- ・分配金再投資基準価額は、収益分配金（税込み）を分配時に再投資したものとみなして計算したもので、ファンドの運用の実質的なパフォーマンスを示すものです。
- ・実際のファンドにおいては、分配金を再投資するかどうかについては、お客さまがご利用のコースにより異なり、また、ファンドの購入価額により課税条件も異なるため、お客さまの損益の状況を示すものではない点にご留意ください。

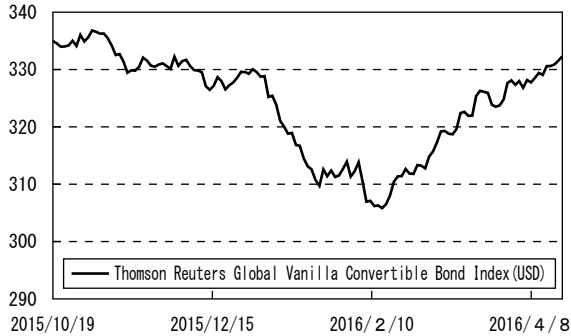
基準価額の主な変動要因

| | |
|------|--|
| 上昇要因 | 転換社債等の利子収益を獲得したことなどが、基準価額の上昇要因となりました。 |
| 下落要因 | 世界の転換社債市況が下落したこと、米ドルおよびユーロが対円で下落（円高）したことなどが、基準価額の下落要因となりました。 |

投資環境について

（第9期：2015/10/21～2016/4/20）

世界CB（転換社債）市況の推移



（出所：Bloomberg）

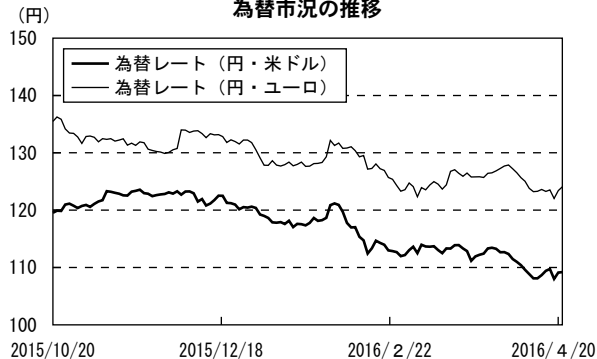
（注）グラフの数値は、ファンドの基準価額との関連を考慮して、前営業日の値を使用しています。

（注）Thomson Reuters Global Vanilla Convertible Bond Index (USD)については、後記「指数に関して」をご参照ください。

◎世界の転換社債市況

- ・期を通して見ると、世界の転換社債市況は下落しました。
- ・期首から2016年2月中旬にかけては、中国経済に対する先行き不透明感が高まったこと、国際商品市況が下落したことなどが材料視され、投資家のリスク回避的な姿勢が強まったことなどから世界の転換社債市況は下落しました。その後、期末にかけては、国際商品市況が上昇したこと、米国で発表された経済指標が概ね堅調な内容であったことなどを背景に、投資家のリスク回避的な姿勢が弱まったことなどが材料視され、世界の転換社債市況は上昇しました。

為替市況の推移



（出所：Bloomberg）

◎為替市況

- ・期を通してみると、米ドルおよびユーロは対円で下落しました。
- ・当期は、中国経済の減速懸念の高まりや国際商品市況の下落などを背景に、投資家のリスク回避的な動きが強まったことなどを受け、期を通してみると、米ドルおよびユーロは対円で下落しました。

◎国内短期金融市場

＜無担保コール翌日物金利の推移＞

- ・日銀による金融緩和政策の影響を受けて、無担保コール翌日物金利は0.1%を下回る水準で推移しました。日銀のマイナス金利の適用開始を受けて足元ではマイナス0.07%程度で推移しました。

＜国庫短期証券（3ヵ月物）の利回りの推移＞

- ・日銀による短期国債の買入れや短期国債の需給の引き締めなどから、国庫短期証券（3ヵ月物）の利回りは0%を下回る水準で推移しました。2016年1月の日銀の金融政策決定会合でマイナス金利の導入が決定されるとマイナス0.2%程度まで急低下したものの、急低下の反動からマイナス0.1%程度まで上昇しました。その後、再び低下傾向となり、足元ではマイナス0.2%程度で推移しました。

当該投資信託のポートフォリオについて

＜グローバルCBプラス（為替ヘッジなし）＞

- ・グローバルCBプラス マザーファンド受益証券の組み入れを高位に保ちました。
- ・期末において、グローバルCBプラス マザーファンドの組入比率は98.0%となりました。

＜グローバルCBプラス マザーファンド＞

- ・基準価額は期首に比べ、8.3%の下落となりました。
- ・グローバルCBプラス マザーファンドが投資対象とする外国投資信託であるグローバルCBエマージング・プラス・ファンド GCBEF ノン・ヘッジクラスの受益証券への投資を通じて、主として世界の転換社債等（日本国内で発行されたものおよび円建のものを除きます。）に投資を行いました。また、マネー・プール・ファンドⅦ（適格機関投資家専用）受益証券にも投資を行いました。

(1) グローバルCBエマージング・プラス・ファンド GCBEF ノン・ヘッジクラス

- ・徹底したボトムアップ・アプローチによる個別銘柄選択により、ポートフォリオを構築しました。個別銘柄選択にあたっては、CB固有の特性をはじめ、株式や債券としての側面などあらゆる観点から分析・評価を行いました。市場環境の変化を的確にとらえ、トータル・リターンを追求する運用を行いました。
- ・上記の運用を行った結果、保有銘柄の利子収入が得られたものの、保有銘柄の価格が下落したことなどがマイナスに影響し、ポートフォリオのリターンはマイナスとなりました。（当記載は、グローバルCBエマージング・プラス・ファンド GCBEF ノン・ヘッジクラスの資料を基に、三菱UFJ国際投信が作成したものです。）

（ご参考）

 転換社債（CB）上位セクター
 （現地2016年3月末現在）

| セクター | 比率 |
|-----------|-------|
| 情報技術 | 11.4% |
| 不動産 | 11.3% |
| 電気 | 10.6% |
| 小売／卸売 | 9.2% |
| 薬品 | 7.8% |
| 銀行／金融 | 7.6% |
| 石油・ガス | 5.8% |
| 建設 | 3.9% |
| メディア | 3.8% |
| その他 | 3.5% |
| 上記以外のセクター | 16.7% |
| CB合計 | 91.8% |

転換社債（CB）組入上位銘柄

（現地2016年3月末現在）

| 銘柄 | 国・地域名 | セクター | 通貨 | 比率 |
|---------------|--------|-------|-----------|------|
| ゲデオン・リヒター | ハンガリー | 薬品 | ユーロ | 2.0% |
| プライスライン・グループ | 米国 | 小売／卸売 | 米ドル | 2.0% |
| ウェルズ・ファーゴ | 米国 | 銀行／金融 | 米ドル | 1.9% |
| サンディスク | 米国 | 情報技術 | 米ドル | 1.9% |
| DPワールド | UAE | 交通 | 米ドル | 1.6% |
| トタル | フランス | 石油・ガス | 米ドル | 1.6% |
| リバティ インタラクティブ | 米国 | メディア | 米ドル | 1.5% |
| セメックス | メキシコ | 建設 | 米ドル | 1.5% |
| キャピタランド | シンガポール | 不動産 | シンガポール・ドル | 1.4% |
| インテル | 米国 | 電気 | 米ドル | 1.3% |

- ・比率はグローバルCBエマージング・プラス・ファンド GCB EF ノン・ヘッジクラス純資産総額に対する割合です。
- ・国・地域およびセクターは、原則としてThomson Reuters Global Vanilla Convertible Bond Indexの分類に準じて表示していますが、一部UBS AGの判断に基づく分類を採用しています。セクターは、転換対象である株式のセクターに基づく分類です。

(2) マネー・プール・ファンドⅦ（適格機関投資家専用）

- ・基準価額は期首に比べ横ばいとなりました。
- ・マネー・プール・ファンドⅦ（適格機関投資家専用）はマネー・プール マザーファンド 受益証券を主要投資対象とし、マザーファンドの組入比率をおおむね98%以上に保ち、実質的な運用はマザーファンドで行いました。
- ・その結果、保有債券の評価額の上昇が基準価額のプラスに寄与したものの、信託報酬等コストが基準価額のマイナスに作用しました。
- ・マネー・プール マザーファンドにおいては、わが国の国債や短期国債（国庫短期証券）現先取引、コール・ローンおよびCP現先取引等への投資を通じて、安定した収益の確保や常時適正な流動性の保持を目指した運用を行いました。その結果、日銀のマイナス金利導入による金利低下を受けて保有債券の評価額が上昇したことなどにより、基準価額は上昇しました。

当該投資信託のベンチマークとの差異について

- ・当ファンドは運用の目標となるベンチマーク等を設けておりません。そのため、記載すべき事項はありません。

分配金について

収益分配金につきましては、基準価額水準、市況動向、残存信託期間等を勘案し、次表の通りとさせていただきます。収益分配に充てなかった利益（留保益）につきましては、信託財産中に留保し、運用の基本方針に基づいて運用します。

【分配原資の内訳】

（単位：円、1万口当たり、税込み）

| 項目 | 第9期 |
|-----------|------------------------|
| | 2015年10月21日～2016年4月20日 |
| 当期分配金 | 50 |
| （対基準価額比率） | 0.326% |
| 当期の収益 | — |
| 当期の収益以外 | 50 |
| 翌期繰越分配対象額 | 5,305 |

（注）対基準価額比率は当期分配金（税込み）の期末基準価額（分配金込み）に対する比率であり、ファンドの収益率とは異なります。

（注）当期の収益、当期の収益以外は小数点以下切捨てで算出しているため合計が当期分配金と一致しない場合があります。

今後の運用方針

<グローバルCBプラス（為替ヘッジなし）>

◎今後の運用方針

- ・引き続き、グローバルCBプラス マザーファンド受益証券を主要投資対象として運用を行います。グローバルCBプラス マザーファンドの組入比率をこれまでと同様に高位に保っていく方針です。

<グローバルCBプラス マザーファンド>

◎今後の運用方針

- ・引き続き、主として外国投資信託であるグローバルCBエマージング・プラス・ファンド G C B E F ノン・ヘッジクラスの受益証券への投資を通じて、世界の転換社債等（日本国内で発行されたものおよび円建のものを除きます。）に投資を行います。また、マネー・プール・ファンドⅦ（適格機関投資家専用）受益証券にも投資を行います。

(1) グローバルCBエマージング・プラス・ファンド G C B E F ノン・ヘッジクラス

◎運用環境の見通し

- ・CBは、株価の上昇によるCB価格の値上がり益を追求できる上、債券の側面からCB価格の下値は限定される傾向にあり、中長期的にみて魅力的であるとみています。
- ・発行市場では、債務の借換えやM&Aに伴う資金調達需要などから、今後も引き続き活発な新規発行が予想されるものの、投資家ニーズが高いことから順調に消化されると予想しています。
- ・株式市場については、米国の株価はフェアバリューであると思われるものの、欧州の株式市場は上値余地があるとみています。債券市場については、米国の利上げ観測や欧州での景気回復を背景に、金利は上昇傾向になるとみています。ただし、CB市場の金利感応度は比較的低いことから、金利上昇による影響は限定的であると考えています。

◎今後の運用方針

- ・今後の運用としては、徹底したボトムアップ・アプローチによる個別銘柄選択により、ポートフォリオを構築していく方針です。個別銘柄選択にあたっては、CB固有の特性をはじめ、株式や債券としての側面などあらゆる観点から分析・評価を行います。市場環境の変化を的確にとらえ、引き続きトータル・リターンを追求する運用を行っていく方針です。

（当記載は、グローバルCBエマージング・プラス・ファンド G C B E F ノン・ヘッジクラスの資料を基に、三菱UFJ国際投信が作成したものです。）

(2) マネー・プール・ファンドⅦ（適格機関投資家専用）

◎運用環境の見通し

- ・中国経済の減速などから原油価格が大幅に下落した結果、物価の伸びは日銀の目標を大幅に下回っています。したがって、今後も金融緩和政策が継続されると想定されることから、短期金利は低位で推移すると予想しています。

◎今後の運用方針

- ・引き続き、マネー・プール マザーファンド受益証券を高位に組み入れ、マザーファンドを通じて運用を行っていく方針です。
- ・マネー・プール マザーファンドにおいては、引き続き、わが国の国債や短期国債（国庫短期証券）現先取引、コール・ローンおよびCP現先取引等への投資を通じて、安定した収益の確保や常時適正な流動性の保持を目指した運用を行います。

○ 1万口当たりの費用明細

（2015年10月21日～2016年4月20日）

| 項目 | 当期 | | 項目の概要 |
|--|---------------------------------|---|---|
| | 金額 | 比率 | |
| (a) 信託報酬 （投信会社） （販売会社） （受託会社） | 86円 (38) (44) (4) | 0.529% (0.232) (0.270) (0.027) | (a) 信託報酬＝期中の平均基準価額×信託報酬率×（期中の日数÷年間日数） ファンドの運用・調査、受託会社への運用指図、基準価額の算出、目論見書等の作成等の対価 交付運用報告書等各種書類の送付、顧客口座の管理、購入後の情報提供等の対価 ファンドの財産の保管および管理、委託会社からの運用指図の実行等の対価 |
| (b) その他費用 （保管費用） （監査費用） （その他） | 0 (0) (0) (0) | 0.003 (0.000) (0.002) (0.000) | (b) その他費用＝期中のその他費用÷期中の平均受益権口数 有価証券等を海外で保管する場合、海外の保管機関に支払われる費用 ファンドの決算時等に監査法人から監査を受けるための費用 信託事務の処理等に要するその他諸費用 |
| 合計 | 86 | 0.532 | |
| 期中の平均基準価額は、16,176円です。 | | | |

- (注) 期中の費用（消費税等のかかるものは消費税等を含む）は、追加・解約により受益権口数に変動があるため、簡便法により算出した結果です。
- (注) 消費税は報告日の税率を採用しています。
- (注) 各金額は項目ごとに円未満は四捨五入してあります。
- (注) その他費用は、このファンドが組み入れている親投資信託が支払った金額のうち、当ファンドに対応するものを含みます。なお、マザーファンドが組み入れている投資信託証券が支払った費用を含みません。
- (注) 各比率は1万口当たりのそれぞれの費用金額（円未満の端数を含む）を期中の平均基準価額で除して100を乗じたもので、項目ごとに小数第3位未満は四捨五入してあります。

○売買及び取引の状況

（2015年10月21日～2016年4月20日）

親投資信託受益証券の設定、解約状況

| 銘 柄 | 設 定 | | 解 約 | |
|--------------------|---------------|-----------------|---------------|---------------|
| | 口 数 | 金 額 | 口 数 | 金 額 |
| グローバルCBプラス マザーファンド | 千口 523,855 | 千円 1,105,770 | 千口 178,722 | 千円 360,467 |

○利害関係人との取引状況等

（2015年10月21日～2016年4月20日）

利害関係人との取引状況

<グローバルCBプラス（為替ヘッジなし）>
該当事項はございません。

<グローバルCBプラス マザーファンド>

| 区 分 | 買付額等 A | | | 売付額等 C | | |
|--------|--------------------|---------------|--------------|--------------------|---------------|------------|
| | うち利害関係人 との取引状況B | $\frac{B}{A}$ | | うち利害関係人 との取引状況D | $\frac{D}{C}$ | |
| 為替直物取引 | 百万円 217 | % 19.2 | 百万円 1,133 | 百万円 - | % - | 百万円 122 |

平均保有割合 62.9%

※平均保有割合とは、親投資信託の残存口数の合計に対する当該ベビーファンドの親投資信託所有口数の割合。

利害関係人とは、投資信託及び投資法人に関する法律第11条第1項に規定される利害関係人であり、当ファンドに係る利害関係人とは三菱UFJ信託銀行です。

○自社による当ファンドの設定・解約状況

| 期首残高 (元本) | 当期設定元本 | 当期解約元本 | 期末残高 (元本) | 取引の理由 |
|-----------|----------|----------|-----------|-----------------------|
| 百万円 1 | 百万円 - | 百万円 1 | 百万円 - | 商品性を適正に維持するための取得とその処分 |

○組入資産の明細

(2016年4月20日現在)

親投資信託残高

| 銘 柄 | 期首（前期末） | 当 期 末 | |
|--------------------|-----------------|-----------------|-----------------|
| | 口 数 | 口 数 | 評 価 額 |
| グローバルCBプラス マザーファンド | 千口 1,111,001 | 千口 1,456,134 | 千円 2,865,818 |

マザーファンドの組入資産の明細につきましては、マザーファンド頁をご参照ください。

○投資信託財産の構成

(2016年4月20日現在)

| 項 目 | 当 期 末 | |
|--------------------|-----------------|-----------|
| | 評 価 額 | 比 率 |
| グローバルCBプラス マザーファンド | 千円 2,865,818 | % 97.1 |
| コール・ローン等、その他 | 86,001 | 2.9 |
| 投資信託財産総額 | 2,951,819 | 100.0 |

(注) グローバルCBプラス マザーファンドにおいて、期末における外貨建純資産（4,590,978千円）の投資信託財産総額（4,811,249千円）に対する比率は95.4%です。

(注) 外貨建資産は、期末の時価をわが国の対顧客電信売買相場の仲値により邦貨換算したものです。なお、期末における邦貨換算レートは以下の通りです。

| | | | |
|------------------|--|--|--|
| 1 アメリカドル=109.20円 | | | |
|------------------|--|--|--|

○資産、負債、元本及び基準価額の状況（2016年4月20日現在）

| 項 目 | 当 期 末 |
|-------------------------|-----------------|
| (A) 資産 | 2,951,819,541 円 |
| コール・ローン等 | 83,556,337 |
| グローバルCBプラス マザーファンド(評価額) | 2,865,818,380 |
| 未収入金 | 2,444,824 |
| (B) 負債 | 27,791,414 |
| 未払収益分配金 | 9,551,974 |
| 未払解約金 | 2,596,080 |
| 未払信託報酬 | 15,579,543 |
| 未払利息 | 208 |
| その他未払費用 | 63,609 |
| (C) 純資産総額(A-B) | 2,924,028,127 |
| 元本 | 1,910,394,978 |
| 次期繰越損益金 | 1,013,633,149 |
| (D) 受益権総口数 | 1,910,394,978口 |
| 1万口当たり基準価額(C/D) | 15,306円 |

<注記事項>

- ①期首元本額 1,447,843,247円
 期中追加設定元本額 828,093,891円
 期中一部解約元本額 365,542,160円
 また、1口当たり純資産額は、期末1.5306円です。

②分配金の計算過程

| 項 目 | 2015年10月21日～ 2016年4月20日 |
|---------------------------|----------------------------|
| 費用控除後の配当等収益額 | －円 |
| 費用控除後・繰越欠損金補填後の有価証券売買等損益額 | －円 |
| 収益調整金額 | 998,795,401円 |
| 分配準備積立金額 | 24,389,722円 |
| 当ファンドの分配対象収益額 | 1,023,185,123円 |
| 1万口当たり収益分配対象額 | 5,355円 |
| 1万口当たり分配金額 | 50円 |
| 収益分配金金額 | 9,551,974円 |

○損益の状況（2015年10月21日～2016年4月20日）

| 項 目 | 当 期 |
|------------------|----------------|
| (A) 配当等収益 | 13,668 円 |
| 受取利息 | 14,165 |
| 支払利息 | △ 497 |
| (B) 有価証券売買損益 | △ 237,636,660 |
| 売買益 | 24,878,449 |
| 売買損 | △ 262,515,109 |
| (C) 信託報酬等 | △ 15,643,152 |
| (D) 当期損益金(A+B+C) | △ 253,266,144 |
| (E) 前期繰越損益金 | △ 84,711,123 |
| (F) 追加信託差損益金 | 1,361,162,390 |
| (配当等相当額) | (564,401,443) |
| (売買損益相当額) | (796,760,947) |
| (G) 計(D+E+F) | 1,023,185,123 |
| (H) 収益分配金 | △ 9,551,974 |
| 次期繰越損益金(G+H) | 1,013,633,149 |
| 追加信託差損益金 | 1,361,162,390 |
| (配当等相当額) | (565,379,138) |
| (売買損益相当額) | (795,783,252) |
| 分配準備積立金 | 14,837,748 |
| 繰越損益金 | △ 362,366,989 |

- (注) (B) 有価証券売買損益は期末の評価換えによるものを含みません。
 (注) (C) 信託報酬等には信託報酬に対する消費税等相当額を含めて表示しています。
 (注) (F) 追加信託差損益金とあるのは、信託の追加設定の際、追加設定をした価額から元本を差し引いた差額分をいいます。

○分配金のお知らせ

| | |
|-----------------|-----|
| 1 万口当たり分配金(税込み) | 50円 |
|-----------------|-----|

- ◆分配金は決算日から起算して5営業日までにお支払いを開始しております。
- ◆分配金を再投資される方のお手取分配金は、2016年4月20日現在の基準価額に基づいて、みなさまの口座に繰り入れて再投資いたしました。
- ◆課税上の取り扱い
 - ・分配金は、分配後の基準価額と個々の受益者の個別元本との差により、課税扱いとなる「普通分配金」と、非課税扱いとなる「元本払戻金（特別分配金）」に分かれます。
 - ・分配後の基準価額が個別元本と同額または上回る場合は、全額が普通分配金となります。分配後の基準価額が個別元本を下回る場合には、下回る部分の額が元本払戻金（特別分配金）となり、残りの額が普通分配金となります。
 - ・元本払戻金（特別分配金）が発生した場合は、分配金発生時に個々の受益者の個別元本から当該元本払戻金（特別分配金）を控除した額が、その後の個々の受益者の個別元本となります。
 - ・個人受益者が支払いを受ける収益分配金のうち普通分配金については配当所得として課税され、原則として、20.315%（所得税15%、復興特別所得税0.315%、地方税5%）の税率で源泉徴収（申告不要）されます。確定申告を行い、総合課税・申告分離課税を選択することもできます。

※法人受益者に対する課税は異なります。

※課税上の取扱いの詳細については、税務専門家等にご確認されることをお勧めします。

※税法が改正された場合等には、上記内容が変更になることがあります。

※NISAおよびジュニアNISAをご利用の場合、毎年、一定額の範囲で新たに購入した公募株式投資信託などから生じる配当所得および譲渡所得が一定期間非課税となります。

*三菱UFJ国際投信では本資料のほかに当ファンドに関する情報等の開示を行っている場合があります。詳しくは、取り扱い販売会社にお問い合わせいただくか、当社ホームページ (<http://www.am.mufg.jp/>) をご覧ください。

[お知らせ]

2014年1月1日から、2037年12月31日までの間、普通分配金並びに解約時又は償還時の差益に対し、所得税15%に2.1%の率を乗じた復興特別所得税が付加され、20.315%（所得税15%、復興特別所得税0.315%、地方税5%（法人受益者は15.315%の源泉徴収が行われず。））の税率が適用されます。

グローバルCBプラス マザーファンド

《第9期》決算日2016年4月20日

[計算期間：2015年10月21日～2016年4月20日]

「グローバルCBプラス マザーファンド」は、4月20日に第9期の決算を行いました。
以下、法令・諸規則に基づき、当マザーファンドの第9期の運用状況をご報告申し上げます。

| | |
|--------|---|
| 運用方針 | ファンド・オブ・ファンズ方式により、安定したインカムゲインの確保と信託財産の成長を目指して運用を行います。 |
| 主要運用対象 | グローバルCBエマージング・プラス・ファンド GCBEP ノン・ヘッジクラスの受益証券およびマネー・プール・ファンドⅦ（適格機関投資家専用）の受益証券 |
| 主な組入制限 | <ul style="list-style-type: none"> ・投資信託証券への投資割合には、制限を設けません。 ・同一銘柄の投資信託証券への投資割合には、制限を設けません。 ・外貨建資産への投資割合には、制限を設けません。 |

○最近5期の運用実績

| 決算期 | 基準 | 価額 | | 投資信託証券率 | 純資産額 |
|-----------------|--------|------|------|---------|-------|
| | | 騰落 | 中率 | | |
| 5期(2014年4月21日) | 円 | | % | % | 百万円 |
| | 18,376 | | 11.3 | 93.6 | 6,757 |
| 6期(2014年10月20日) | 18,720 | | 1.9 | 93.7 | 8,220 |
| 7期(2015年4月20日) | 21,533 | | 15.0 | 95.9 | 4,944 |
| 8期(2015年10月20日) | 21,455 | △0.4 | | 94.8 | 4,139 |
| 9期(2016年4月20日) | 19,681 | △8.3 | | 95.7 | 4,740 |

(注) 当ファンドの基準価額は、投資対象とする投資信託証券については、前営業日の基準価額を基に計算しております。

※当ファンドの値動きを表す適切な指数が存在しないため、ベンチマーク等はありません。

○当期中の基準価額と市況等の推移

| 年月日 | 基準 | 価額 | | 投資信託証券率 |
|-------------|--------|------|-----|---------|
| | | 騰落 | 率 | |
| (期首) | 円 | | % | % |
| 2015年10月20日 | 21,455 | | — | 94.8 |
| 10月末 | 21,570 | | 0.5 | 95.2 |
| 11月末 | 21,681 | | 1.1 | 95.4 |
| 12月末 | 21,183 | △1.3 | | 95.8 |
| 2016年1月末 | 20,361 | △5.1 | | 95.5 |
| 2月末 | 19,342 | △9.8 | | 95.9 |
| 3月末 | 20,032 | △6.6 | | 95.4 |
| (期末) | | | | |
| 2016年4月20日 | 19,681 | △8.3 | | 95.7 |

(注) 当ファンドの基準価額は、投資対象とする投資信託証券については、前営業日の基準価額を基に計算しております。

(注) 騰落率は期首比。

運用経過

当期中の基準価額等の推移について

(第9期：2015/10/21～2016/4/20)

基準価額の動き

基準価額は期首に比べ8.3%の下落となりました。

基準価額の推移



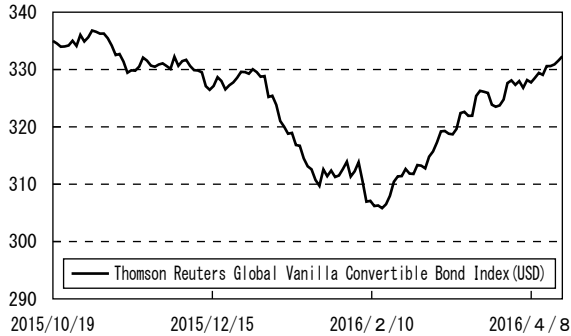
基準価額の主な変動要因

| | |
|------|--|
| 上昇要因 | 転換社債等の利子収益を獲得したことなどが、基準価額の上昇要因となりました。 |
| 下落要因 | 世界の転換社債市況が下落したこと、米ドルおよびユーロが対円で下落（円高）したことなどが、基準価額の下落要因となりました。 |

投資環境について

(第9期：2015/10/21～2016/4/20)

世界CB（転換社債）市況の推移



(出所：Bloomberg)

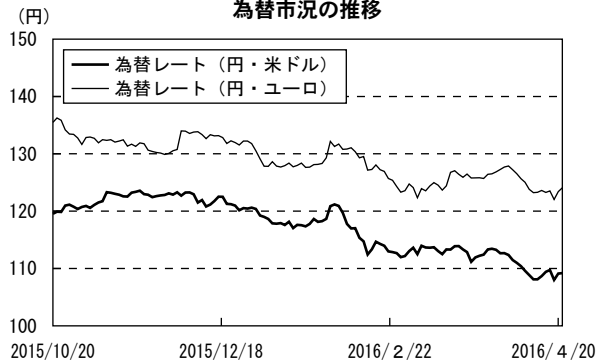
(注) グラフの数値は、ファンドの基準価額との関連を考慮して、前営業日の値を使用しています。

(注) Thomson Reuters Global Vanilla Convertible Bond Index (USD)については、後記「指数に関して」をご参照ください。

◎世界の転換社債市況

- ・期を通して見ると、世界の転換社債市況は下落しました。
- ・期首から2016年2月中旬にかけては、中国経済に対する先行き不透明感が高まったこと、国際商品市況が下落したことなどが材料視され、投資家のリスク回避的な姿勢が強まったことなどから世界の転換社債市況は下落しました。その後、期末にかけては、国際商品市況が上昇したこと、米国で発表された経済指標が概ね堅調な内容であったことなどを背景に、投資家のリスク回避的な姿勢が弱まったことなどが材料視され、世界の転換社債市況は上昇しました。

為替市況の推移



(出所：Bloomberg)

◎為替市況

- ・期を通してみると、米ドルおよびユーロは対円で下落しました。
- ・当期は、中国経済の減速懸念の高まりや国際商品市況の下落などを背景に、投資家のリスク回避的な動きが強まったことなどを受け、期を通してみると、米ドルおよびユーロは対円で下落しました。

◎国内短期金融市場

＜無担保コール翌日物金利の推移＞

- ・日銀による金融緩和政策の影響を受けて、無担保コール翌日物金利は0.1%を下回る水準で推移しました。日銀のマイナス金利の適用開始を受けて足元ではマイナス0.07%程度で推移しました。

＜国庫短期証券（3ヵ月物）の利回りの推移＞

- ・日銀による短期国債の買入れや短期国債の需給の引き締めなどから、国庫短期証券（3ヵ月物）の利回りは0%を下回る水準で推移しました。2016年1月の日銀の金融政策決定会合でマイナス金利の導入が決定されるとマイナス0.2%程度まで急低下したものの、急低下の反動からマイナス0.1%程度まで上昇しました。その後、再び低下傾向となり、足元ではマイナス0.2%程度で推移しました。

当該投資信託のポートフォリオについて

- ・基準価額は期首に比べ、8.3%の下落となりました。
 - ・グローバルCBプラス マザーファンドが投資対象とする外国投資信託であるグローバルCBエマージング・プラス・ファンド G C B E F ノン・ヘッジクラスの受益証券への投資を通じて、主として世界の転換社債等（日本国内で発行されたものおよび円建のものを除きます。）に投資を行いました。また、マネー・プール・ファンドⅦ（適格機関投資家専用）受益証券にも投資を行いました。
- (1) グローバルCBエマージング・プラス・ファンド G C B E F ノン・ヘッジクラス
- ・徹底したボトムアップ・アプローチによる個別銘柄選択により、ポートフォリオを構築しました。個別銘柄選択にあたっては、CB固有の特性をはじめ、株式や債券としての側面などあらゆる観点から分析・評価を行いました。市場環境の変化を的確にとらえ、トータル・リターンを追求する運用を行いました。
 - ・上記の運用を行った結果、保有銘柄の利子収入が得られたものの、保有銘柄の価格が下落したことなどがマイナスに影響し、ポートフォリオのリターンはマイナスとなりました。（当記載は、グローバルCBエマージング・プラス・ファンド G C B E F ノン・ヘッジクラスの資料を基に、三菱UFJ国際投信が作成したものです。）

(ご参考)

 転換社債（CB）上位セクター
 （現地2016年3月末現在）

| セクター | 比率 |
|-----------|-------|
| 情報技術 | 11.4% |
| 不動産 | 11.3% |
| 電気 | 10.6% |
| 小売／卸売 | 9.2% |
| 薬品 | 7.8% |
| 銀行／金融 | 7.6% |
| 石油・ガス | 5.8% |
| 建設 | 3.9% |
| メディア | 3.8% |
| その他 | 3.5% |
| 上記以外のセクター | 16.7% |
| CB合計 | 91.8% |

転換社債（CB）組入上位銘柄

（現地2016年3月末現在）

| 銘柄 | 国・地域名 | セクター | 通貨 | 比率 |
|---------------|--------|-------|-----------|------|
| ゲデオン・リヒター | ハンガリー | 薬品 | ユーロ | 2.0% |
| プライスライン・グループ | 米国 | 小売／卸売 | 米ドル | 2.0% |
| ウェルズ・ファーゴ | 米国 | 銀行／金融 | 米ドル | 1.9% |
| サンディスク | 米国 | 情報技術 | 米ドル | 1.9% |
| DPワールド | UAE | 交通 | 米ドル | 1.6% |
| トタル | フランス | 石油・ガス | 米ドル | 1.6% |
| リバティ インタラクティブ | 米国 | メディア | 米ドル | 1.5% |
| セメックス | メキシコ | 建設 | 米ドル | 1.5% |
| キャピタランド | シンガポール | 不動産 | シンガポール・ドル | 1.4% |
| インテル | 米国 | 電気 | 米ドル | 1.3% |

- ・比率はグローバルCBエマージング・プラス・ファンド GCB EF ノン・ヘッジクラスの純資産総額に対する割合です。
- ・国・地域およびセクターは、原則としてThomson Reuters Global Vanilla Convertible Bond Indexの分類に準じて表示していますが、一部UBS AGの判断に基づく分類を採用しています。セクターは、転換対象である株式のセクターに基づく分類です。

(2) マネー・プール・ファンドⅦ（適格機関投資家専用）

- ・ 基準価額は期首に比べ横ばいとなりました。
- ・ マネー・プール・ファンドⅦ（適格機関投資家専用）はマネー・プール マザーファンド 受益証券を主要投資対象とし、マザーファンドの組入比率をおおむね98%以上に保ち、実質的な運用はマザーファンドで行いました。
- ・ その結果、保有債券の評価額の上昇が基準価額のプラスに寄与したものの、信託報酬等コストが基準価額のマイナスに作用しました。
- ・ マネー・プール マザーファンドにおいては、わが国の国債や短期国債（国庫短期証券）現先取引、コール・ローンおよびCP現先取引等への投資を通じて、安定した収益の確保や常時適正な流動性の保持を目指した運用を行いました。その結果、日銀のマイナス金利導入による金利低下を受けて保有債券の評価額が上昇したことなどにより、基準価額は上昇しました。

当該投資信託のベンチマークとの差異について

- ・ 当ファンドは運用の目標となるベンチマーク等を設けておりません。そのため、記載すべき事項はありません。

今後の運用方針

◎今後の運用方針

- ・引き続き、主として外国投資信託であるグローバルCBエマージング・プラス・ファンド G C B E F ノン・ヘッジクラスの受益証券への投資を通じて、世界の転換社債等（日本国内で発行されたものおよび円建のものを除きます。）に投資を行います。また、マネー・プール・ファンドⅦ（適格機関投資家専用）受益証券にも投資を行います。

(1) グローバルCBエマージング・プラス・ファンド G C B E F ノン・ヘッジクラス

◎運用環境の見通し

- ・CBは、株価の上昇によるCB価格の値上がり益を追求できる上、債券の側面からCB価格の下値は限定される傾向にあり、中長期的にみて魅力的であるとみています。
- ・発行市場では、債務の借換えやM&Aに伴う資金調達需要などから、今後も引き続き活発な新規発行が予想されるものの、投資家ニーズが高いことから順調に消化されると予想しています。
- ・株式市場については、米国の株価はフェアバリューであると思われるものの、欧州の株式市場は上値余地があるとみています。債券市場については、米国の利上げ観測や欧州での景気回復を背景に、金利は上昇傾向になるとみています。ただし、CB市場の金利感応度は比較的低いことから、金利上昇による影響は限定的であると考えています。

◎今後の運用方針

- ・今後の運用としては、徹底したボトムアップ・アプローチによる個別銘柄選択により、ポートフォリオを構築していく方針です。個別銘柄選択にあたっては、CB固有の特性をはじめ、株式や債券としての側面などあらゆる観点から分析・評価を行います。市場環境の変化を的確にとらえ、引き続きトータル・リターンを追求する運用を行っていく方針です。
（当記載は、グローバルCBエマージング・プラス・ファンド G C B E F ノン・ヘッジクラスの資料を基に、三菱UFJ国際投信が作成したものです。）

(2) マネー・プール・ファンドⅦ（適格機関投資家専用）

◎運用環境の見通し

- ・中国経済の減速などから原油価格が大幅に下落した結果、物価の伸びは日銀の目標を大幅に下回っています。したがって、今後も金融緩和政策が継続されると想定されることから、短期金利は低位で推移すると予想しています。

◎今後の運用方針

- ・引き続き、マネー・プール マザーファンド受益証券を高位に組み入れ、マザーファンドを通じて運用を行っていく方針です。
- ・マネー・プール マザーファンドにおいては、引き続き、わが国の国債や短期国債（国庫短期証券）現先取引、コール・ローンおよびC/P現先取引等への投資を通じて、安定した収益の確保や常時適正な流動性の保持を目指した運用を行います。

○1万口当たりの費用明細

(2015年10月21日～2016年4月20日)

| 項 目 | 当 期 | | 項 目 の 概 要 |
|---------------------------------------|----------------------|----------------------------------|--|
| | 金 額 | 比 率 | |
| (a) そ の 他 費 用 (保 管 費 用) (そ の 他) | 円 0 (0) (0) | % 0.000 (0.000) (0.000) | (a) その他費用＝期中のその他費用÷期中の平均受益権口数 有価証券等を海外で保管する場合、海外の保管機関に支払われる費用 信託事務の処理等に要するその他諸費用 |
| 合 計 | 0 | 0.000 | |
| 期中の平均基準価額は、20,694円です。 | | | |

(注) 各金額は項目ごとに円未満は四捨五入してあります。

(注) 各項目の費用は、このファンドが組み入れている投資信託証券が支払った費用を含みません。

(注) 各比率は1万口当たりのそれぞれの費用金額(円未満の端数を含む)を期中の平均基準価額で除して100を乗じたもので、項目ごとに小数第3位未満は四捨五入してあります。

○売買及び取引の状況

(2015年10月21日～2016年4月20日)

投資信託証券

| 銘 柄 | | 買 付 | | 売 付 | |
|-----|--|-----------------|------------------|---------------|------------------|
| | | 口 数 | 金 額 | 口 数 | 金 額 |
| 外 国 | グローバルCBエマージング・プラス・ファン ド GCBEF ノン・ヘッジクラス | 千口 1,026,901 | 千アメリカドル 9,727 | 千口 115,451 | 千アメリカドル 1,100 |

(注) 金額は受渡代金。

○利害関係人との取引状況等

(2015年10月21日～2016年4月20日)

利害関係人との取引状況

| 区 分 | 買付額等 A | うち利害関係人 との取引状況B | $\frac{B}{A}$ | 売付額等 C | うち利害関係人 との取引状況D | $\frac{D}{C}$ |
|--------|--------------|--------------------|---------------|------------|--------------------|---------------|
| | | | | | | |
| 為替直物取引 | 百万円 1,133 | 百万円 217 | % 19.2 | 百万円 122 | 百万円 - | % - |

利害関係人とは、投資信託及び投資法人に関する法律第11条第1項に規定される利害関係人であり、当ファンドに係る利害関係人とは三菱UFJ信託銀行です。

○組入資産の明細

(2016年4月20日現在)

ファンド・オブ・ファンズが組入れた邦貨建ファンドの明細

| 銘柄 | 期首(前期末) | 当 期 | | | 末 |
|---------------------------|-------------|-------------|-------------|----------|---|
| | 口 数 | 口 数 | 評 価 額 | 比 率 | |
| マネー・プール・ファンドⅦ (適格機関投資家専用) | 千口 1,000 | 千口 1,000 | 千円 1,001 | % 0.0 | |
| 合 計 | 1,000 | 1,000 | 1,001 | 0.0 | |

(注) 比率は、グローバルCBプラス マザーファンドの純資産総額に対する比率。

ファンド・オブ・ファンズが組入れた外貨建ファンドの明細

| 銘柄 | 期首(前期末) | 当 期 | | | 末 |
|---|-----------------|-----------------|-------------------|-----------------|-----------|
| | 口 数 | 口 数 | 評 価 額 | | 比 率 |
| | | | 外貨建金額 | 邦貨換算金額 | |
| グローバルCBエマージング・プラス・ファンド GCBEF ノン・ヘッジクラス | 千口 3,379,185 | 千口 4,290,635 | 千アメリカドル 41,541 | 千円 4,536,378 | % 95.7 |
| 合 計 | 3,379,185 | 4,290,635 | 41,541 | 4,536,378 | 95.7 |

(注) 邦貨換算金額は、期末の時価をわが国の対顧客電信売買相場の仲値により邦貨換算したものです。

(注) 比率は、グローバルCBプラス マザーファンドの純資産総額に対する比率。

○投資信託財産の構成

(2016年4月20日現在)

| 項 目 | 当 期 末 | |
|--------------|-----------------|-----------|
| | 評 価 額 | 比 率 |
| 投資信託受益証券 | 千円 4,537,380 | % 94.3 |
| コール・ローン等、その他 | 273,869 | 5.7 |
| 投資信託財産総額 | 4,811,249 | 100.0 |

(注) 期末における外貨建純資産 (4,590,978千円) の投資信託財産総額 (4,811,249千円) に対する比率は95.4%です。

(注) 外貨建資産は、期末の時価をわが国の対顧客電信売買相場の仲値により邦貨換算したものです。なお、期末における邦貨換算レートは以下の通りです。

| | | |
|------------------|--|--|
| 1 アメリカドル=109.20円 | | |
|------------------|--|--|

○資産、負債、元本及び基準価額の状況 (2016年4月20日現在)

| 項 目 | 当 期 末 |
|-----------------|-----------------|
| (A) 資産 | 4,865,808,135 円 |
| コール・ローン等 | 219,269,274 |
| 投資信託受益証券(評価額) | 4,537,380,261 |
| 未収入金 | 109,158,600 |
| (B) 負債 | 125,550,816 |
| 未払金 | 54,595,000 |
| 未払解約金 | 70,955,002 |
| 未払利息 | 546 |
| その他未払費用 | 268 |
| (C) 純資産総額(A-B) | 4,740,257,319 |
| 元本 | 2,408,582,932 |
| 次期繰越損益金 | 2,331,674,387 |
| (D) 受益権総口数 | 2,408,582,932口 |
| 1万口当たり基準価額(C/D) | 19,681円 |

<注記事項>

- ①期首元本額 1,929,381,807円
期中追加設定元本額 913,290,095円
期中一部解約元本額 434,088,970円
また、1口当たり純資産額は、期末1.9681円です。

②期末における元本の内訳(当親投資信託を投資対象とする投資信託ごとの元本額)

| | |
|---------------------|----------------|
| グローバルCBプラス(為替ヘッジなし) | 1,456,134,536円 |
| グローバルCBプラス(為替ヘッジあり) | 952,448,396円 |
| 合計 | 2,408,582,932円 |

○損益の状況 (2015年10月21日～2016年4月20日)

| 項 目 | 当 期 |
|------------------|----------------|
| (A) 配当等収益 | 14,445,762 円 |
| 受取配当金 | 14,404,692 |
| 受取利息 | 42,624 |
| 支払利息 | △ 1,554 |
| (B) 有価証券売買損益 | △ 410,094,683 |
| 売買益 | 4,536,378,761 |
| 売買損 | △4,946,473,444 |
| (C) 保管費用等 | △ 21,074 |
| (D) 当期損益金(A+B+C) | △ 395,669,995 |
| (E) 前期繰越損益金 | 2,210,180,586 |
| (F) 追加信託差損益金 | 966,312,957 |
| (G) 解約差損益金 | △ 449,149,161 |
| (H) 計(D+E+F+G) | 2,331,674,387 |
| 次期繰越損益金(H) | 2,331,674,387 |

(注) (B)有価証券売買損益は期末の評価換えによるものを含みません。

(注) (F)追加信託差損益金とあるのは、信託の追加設定の際、追加設定をした価額から元本を差し引いた差額分をいいます。

(注) (G)解約差損益金とあるのは、中途解約の際、元本から解約価額を差し引いた差額分をいいます。

〈参考〉投資する投資信託証券およびその概要

当ファンドは、グローバルCBプラス マザーファンドが投資対象とする外国投資信託証券です。

■当ファンドの仕組みは次の通りです。

| | |
|-----------|---|
| 名 称 | グローバルCBエマージング・プラス・ファンド GCBEF ノン・ヘッジクラス |
| 運 用 方 針 | 主として世界の転換社債等*（日本国内で発行されたものまたは円建のものを除く）に分散投資することにより、トータル・リターンの上を目指します。 *転換社債等とは、転換社債、他社株転換社債およびワラント債をいいます。 新興国の転換社債等を含む世界の転換社債等に投資を行います。 新興国の転換社債等への資産配分は、世界の転換社債市場の代表的な指数であるトムソン・ロイター・グローバル・バニラ・コンバーティブル・ボンド・インデックスに占める新興国への資産配分を原則として上回ることを目指します。 |
| 投資顧問会社 | ユービーエス・エイ・ジー |
| 信 託 期 限 | 無期限 |
| 設 定 日 | 2011年1月12日 |
| 会 計 年 度 末 | 毎年8月末 |

当ファンドは、グローバルCBプラス マザーファンドが投資対象とする国内投資信託証券です。

■当ファンドの仕組みは次の通りです。

| | | |
|-------------|--|--|
| 名 称 | マネー・プール・ファンドⅦ (適格機関投資家専用) | |
| 商 品 分 類 | 追加型投信/国内/債券 | |
| 信 託 期 間 | 無期限 (2011年12月13日設定) | |
| 運 用 方 針 | ファミリーファンド方式により、安定した収益の確保を目指して運用を行います。 | |
| 主 要 運 用 対 象 | ベビーファンド | マネー・プール マザーファンド受益証券 |
| | マザーファンド | わが国の公社債 |
| 運 用 方 法 | わが国の公社債を中心に実質的に投資し、常時適正な流動性を保持するように配慮します。 | |
| 主 な 組 入 制 限 | ベビーファンド | ・マザーファンドへの投資割合は、制限を設けません。 ・外貨建資産への実質投資は行いません。 |
| | マザーファンド | ・外貨建資産への投資は行いません。 |
| 分 配 方 針 | 毎年4月20日（休業日の場合は翌営業日）に決算を行い、収益配分方針に基づいて分配を行います。分配対象額の範囲は、経費控除後の配当等収益と売買益（評価益を含みます。）等の全額とします。基準価額水準、市況動向、残存信託期間等を勘案して、分配金額を決定します。（ただし、分配対象収益が少額の場合には分配を行わない場合もあります。） | |

グローバルCBエマージング・プラス・ファンド GCBEF ノン・ヘッジクラス
損益計算書、投資明細表は、入手可能なFinancial Statementsから抜粋し、編集および一部翻訳したものです。

1. 損益計算書

(2015年8月31日に終了する期間)

(米ドルで表示)

| | <u>2015</u> |
|---|-----------------------|
| 収益 | |
| 受取利息 | \$ 791,655 |
| 受取配当金 | 186,765 |
| 純損益を通じて公正価値で測定する金融資産および金融負債ならびに 為替換算に係る実現損益 (純額) | 7,864,148 |
| 純損益を通じて公正価値で測定する金融資産および金融負債ならびに 為替換算に係る未実現評価損益の純変動 | <u>(13,863,346)</u> |
| 収益合計 (損失) | <u>(5,020,778)</u> |
| 費用 | |
| 運用受託報酬 | 735,393 |
| 会計処理および管理手数料 | 118,268 |
| 専門家報酬 | 63,900 |
| 保管費用 | 63,434 |
| 名義書換事務代行手数料 | 26,923 |
| その他の費用 | 17,159 |
| 受託者報酬 | 10,964 |
| 登録手数料 | 5,137 |
| 費用合計 | <u>1,041,178</u> |
| 営業損益 | (6,061,956) |
| 源泉徴収税 | <u>(84,217)</u> |
| 包括損益合計 | <u>\$ (6,146,173)</u> |

(注) () 内の金額は、マイナスの金額です。

2. 投資明細表

(2015年8月31日現在)

| 元本金額 | 銘柄名 | 純資産比率 | 公正価値 |
|---------------|---|-------|------------------|
| | FIXED INCOME SECURITIES (93.2%) | | |
| | AUSTRIA (3.4%) | | |
| | CONVERTIBLE BONDS & NOTES (3.4%) | | |
| EUR 731,300 | IMMOFINANZ AG 4.25% due 03/08/18 | 1.1% | \$ 896,819 |
| EUR 800,000 | Steinhoff Finance Holdings GmbH 1.25% due 08/11/22 | 1.1 | 912,941 |
| EUR 550,000 | 4.50% due 03/31/18 | 1.2 | 1,008,388 |
| | TOTAL CONVERTIBLE BONDS & NOTES | | 2,818,148 |
| | TOTAL AUSTRIA | | 2,818,148 |
| | BELGIUM (2.0%) | | |
| | CONVERTIBLE BONDS & NOTES (2.0%) | | |
| EUR 750,000 | Ageasfinlux SA 1.33% due 08/29/49 | 0.7 | 532,577 |
| EUR 1,250,000 | BNP Paribas Fortis SA 1.99% due 12/29/49 | 1.3 | 1,087,334 |
| | TOTAL CONVERTIBLE BONDS & NOTES | | 1,619,911 |
| | TOTAL BELGIUM | | 1,619,911 |
| | CANADA (1.2%) | | |
| | CONVERTIBLE BONDS & NOTES (1.2%) | | |
| USD 600,000 | Just Energy Group, Inc. 6.50% due 07/29/19 | 0.7 | 576,750 |
| USD 490,000 | Silver Standard Resources, Inc. 2.88% due 02/01/33 | 0.5 | 377,300 |
| | TOTAL CONVERTIBLE BONDS & NOTES | | 954,050 |
| | TOTAL CANADA | | 954,050 |
| | CHINA (9.7%) | | |
| | CONVERTIBLE BONDS & NOTES (9.7%) | | |
| USD 900,000 | Billion Express Investments, Ltd. 0.75% due 10/18/15 | 1.1 | 897,750 |
| HKD 4,000,000 | Biostime International Holdings, Ltd. 0.00% due 02/20/19 | 0.6 | 485,158 |
| USD 725,000 | Ctrip.com International, Ltd. 1.25% due 10/15/18 | 1.0 | 813,359 |
| USD 250,000 | ENN Energy Holdings, Ltd. 0.00% due 02/26/18 | 0.3 | 273,750 |
| HKD 4,000,000 | Hengan International Group Co., Ltd. 0.00% due 06/27/18 | 0.7 | 537,416 |
| USD 450,000 | Homeinns Hotel Group 2.00% due 12/15/15 | 0.5 | 442,406 |
| HKD 2,000,000 | Kingsoft Corp., Ltd. 1.25% due 04/11/19 | 0.3 | 238,708 |
| HKD 3,000,000 | 3.00% due 07/23/18 | 0.5 | 452,417 |
| USD 519,000 | Qihoo 360 Technology Co., Ltd. 0.50% due 08/15/20 | 0.6 | 454,774 |
| USD 600,000 | 2.50% due 09/15/18 | 0.7 | 569,625 |
| HKD 4,000,000 | Shenzhen International Group Holdings, Ltd. 0.50% due 06/18/19 | 0.7 | 605,158 |
| USD 523,000 | SINA Corp. 1.00% due 12/01/18 | 0.6 | 493,581 |
| USD 400,000 | SouFun Holdings, Ltd. 2.00% due 12/15/18 | 0.4 | 368,000 |
| USD 440,000 | TAL Education Group 2.50% due 05/15/19 | 0.7 | 573,375 |

(2015年8月31日現在)

| | 元本金額 | 銘柄名 | 純資産比率 | 公正価値 |
|-----|-----------|---|-------|------------------|
| | | FIXED INCOME SECURITIES (93.2%) (continued) | | |
| | | CHINA (9.7%) (continued) | | |
| | | CONVERTIBLE BONDS & NOTES (9.7%) (continued) | | |
| USD | 330,000 | Vipshop Holdings, Ltd. 1.50% due 03/15/19 | 0.5% | \$ 382,388 |
| USD | 475,000 | YY, Inc. 2.25% due 04/01/19 | 0.5 | 445,609 |
| | | TOTAL CONVERTIBLE BONDS & NOTES | | 8,033,474 |
| | | TOTAL CHINA | | 8,033,474 |
| | | FINLAND (0.5%) | | |
| | | CONVERTIBLE BONDS & NOTES (0.5%) | | |
| EUR | 400,000 | Outokumpu OYJ 3.25% due 02/26/20 | 0.5 | 443,604 |
| | | TOTAL CONVERTIBLE BONDS & NOTES | | 443,604 |
| | | TOTAL FINLAND | | 443,604 |
| | | FRANCE (2.8%) | | |
| | | CONVERTIBLE BONDS & NOTES (0.5%) | | |
| EUR | 168,599 | Alcatel-Lucent 4.25% due 07/01/18 | 0.5 | 375,595 |
| | | TOTAL CONVERTIBLE BONDS & NOTES | | 375,595 |
| | | CORPORATE BONDS & NOTES (2.3%) | | |
| CHF | 770,000 | BNP Paribas Arbitrage Issuance BV 0.00% due 04/03/17 | 1.1 | 906,362 |
| USD | 800,000 | 0.00% due 05/30/17 | 1.2 | 997,120 |
| | | TOTAL CORPORATE BONDS & NOTES | | 1,903,482 |
| | | TOTAL FRANCE | | 2,279,077 |
| | | GERMANY (3.4%) | | |
| | | CONVERTIBLE BONDS & NOTES (3.4%) | | |
| EUR | 300,000 | Deutsche Euroshop AG 1.75% due 11/20/17 | 0.5 | 430,878 |
| EUR | 650,000 | SGL Carbon SE 3.50% due 06/30/16 | 0.9 | 728,129 |
| USD | 750,000 | Siemens Financieringsmaatschappij NV 1.65% due 08/16/19 | 1.0 | 834,705 |
| EUR | 700,000 | Volkswagen International Finance NV 5.50% due 11/09/15 | 1.0 | 806,028 |
| | | TOTAL CONVERTIBLE BONDS & NOTES | | 2,799,740 |
| | | TOTAL GERMANY | | 2,799,740 |
| | | HONG KONG (2.9%) | | |
| | | CONVERTIBLE BONDS & NOTES (2.9%) | | |
| USD | 500,000 | Asia View, Ltd. 1.50% due 08/08/19 | 0.6 | 502,500 |
| HKD | 6,000,000 | ASM Pacific Technology, Ltd. 2.00% due 03/28/19 | 0.9 | 785,801 |
| USD | 1,000,000 | China Overseas Finance Investment Cayman IV, Ltd. 0.00% due 02/04/21 | 1.4 | 1,135,000 |
| | | TOTAL CONVERTIBLE BONDS & NOTES | | 2,423,301 |
| | | TOTAL HONG KONG | | 2,423,301 |

(2015年8月31日現在)

| 元本金額 | 銘柄名 | 純資産比率 | 公正価値 |
|------|---|-------|------------------|
| | FIXED INCOME SECURITIES (93.2%) (continued) | | |
| | HUNGARY (1.0%) | | |
| | CONVERTIBLE BONDS & NOTES (1.0%) | | |
| EUR | 700,000 Magyar Nemzeti Vagyonkezelő Zrt 3.38% due 04/02/19 | 1.0% | \$ 830,071 |
| | TOTAL CONVERTIBLE BONDS & NOTES | | 830,071 |
| | TOTAL HUNGARY | | 830,071 |
| | INDIA (2.2%) | | |
| | CONVERTIBLE BONDS & NOTES (2.2%) | | |
| USD | 640,000 Jaiprakash Power Ventures, Ltd. 7.00% due 02/13/16 | 0.5 | 448,000 |
| USD | 1,500,000 Vedanta Resources Jersey, Ltd. 5.50% due 07/13/16 | 1.7 | 1,402,500 |
| | TOTAL CONVERTIBLE BONDS & NOTES | | 1,850,500 |
| | TOTAL INDIA | | 1,850,500 |
| | INDONESIA (0.3%) | | |
| | CONVERTIBLE BONDS & NOTES (0.3%) | | |
| USD | 300,000 Delta Investment Horizon International, Ltd. 3.00% due 05/26/20 | 0.3 | 273,750 |
| | TOTAL CONVERTIBLE BONDS & NOTES | | 273,750 |
| | TOTAL INDONESIA | | 273,750 |
| | ITALY (0.3%) | | |
| | CONVERTIBLE BONDS & NOTES (0.3%) | | |
| EUR | 200,000 Beni Stabili SpA 2.63% due 04/17/19 | 0.3 | 262,023 |
| | TOTAL CONVERTIBLE BONDS & NOTES | | 262,023 |
| | TOTAL ITALY | | 262,023 |
| | JERSEY, CHANNEL ISLANDS (1.2%) | | |
| | CONVERTIBLE BONDS & NOTES (1.2%) | | |
| EUR | 900,000 Magnolia Finance, Ltd. 4.00% due 03/29/49 | 1.2 | 992,823 |
| | TOTAL CONVERTIBLE BONDS & NOTES | | 992,823 |
| | TOTAL JERSEY, CHANNEL ISLANDS | | 992,823 |
| | LUXEMBOURG (1.1%) | | |
| | CONVERTIBLE BONDS & NOTES (1.1%) | | |
| EUR | 850,000 Opus Securities SA 3.95% due 10/29/49 | 1.1 | 882,034 |
| | TOTAL CONVERTIBLE BONDS & NOTES | | 882,034 |
| | TOTAL LUXEMBOURG | | 882,034 |
| | MEXICO (2.4%) | | |
| | CONVERTIBLE BONDS & NOTES (2.4%) | | |
| EUR | 600,000 America Movil SAB de CV 0.00% due 05/28/20 | 0.8 | 696,789 |
| USD | 1,200,000 Cemex SAB de CV 3.75% due 03/15/18 | 1.6 | 1,289,250 |
| | TOTAL CONVERTIBLE BONDS & NOTES | | 1,986,039 |
| | TOTAL MEXICO | | 1,986,039 |

(2015年8月31日現在)

| 元本金額 | 銘柄名 | 純資産比率 | 公正価値 |
|------|---|-------|------------------|
| | FIXED INCOME SECURITIES (93.2%) (continued) | | |
| | NETHERLANDS (4.1%) | | |
| | CONVERTIBLE BONDS & NOTES (2.8%) | | |
| USD | NXP Semiconductors NV 1.00% due 12/01/19 | 1.1% | \$ 881,397 |
| EUR | Salzgitter Finance BV 2.00% due 11/08/17 | 0.5 | 428,042 |
| USD | Yandex NV 1.13% due 12/15/18 | 1.2 | 950,187 |
| | TOTAL CONVERTIBLE BONDS & NOTES | | 2,259,626 |
| | CORPORATE BONDS & NOTES (1.3%) | | |
| USD | JP Morgan Structured Products BV 0.00% due 05/21/18 | 1.3 | 1,092,870 |
| | TOTAL CORPORATE BONDS & NOTES | | 1,092,870 |
| | TOTAL NETHERLANDS | | 3,352,496 |
| | NORWAY (1.3%) | | |
| | CONVERTIBLE BONDS & NOTES (1.3%) | | |
| USD | Ship Finance International, Ltd. 3.25% due 02/01/18 | 0.2 | 138,531 |
| USD | Siem Industries, Inc. 1.00% due 09/12/19 | 1.1 | 910,000 |
| | TOTAL CONVERTIBLE BONDS & NOTES | | 1,048,531 |
| | TOTAL NORWAY | | 1,048,531 |
| | PORTUGAL (2.9%) | | |
| | CONVERTIBLE BONDS & NOTES (1.8%) | | |
| EUR | Amorim Energia BV 3.38% due 06/03/18 | 0.8 | 676,181 |
| USD | NB Finance, Ltd. 3.50% due 12/06/15 | 1.0 | 793,000 |
| | TOTAL CONVERTIBLE BONDS & NOTES | | 1,469,181 |
| | GOVERNMENT BONDS (1.1%) | | |
| EUR | Parpublica - Participacoes Publicas SGPS SA 5.25% due 09/28/17 | 1.1 | 900,438 |
| | TOTAL GOVERNMENT BONDS | | 900,438 |
| | TOTAL PORTUGAL | | 2,369,619 |
| | RUSSIA (0.7%) | | |
| | CONVERTIBLE BONDS & NOTES (0.7%) | | |
| USD | Holdgrove, Ltd. 1.00% due 09/24/17 | 0.7 | 615,750 |
| | TOTAL CONVERTIBLE BONDS & NOTES | | 615,750 |
| | TOTAL RUSSIA | | 615,750 |
| | SINGAPORE (1.3%) | | |
| | CONVERTIBLE BONDS & NOTES (1.3%) | | |
| SGD | CapitalLand, Ltd. 1.85% due 06/19/20 | 0.8 | 665,281 |
| USD | Olam International, Ltd. 6.00% due 10/15/16 | 0.5 | 411,000 |
| | TOTAL CONVERTIBLE BONDS & NOTES | | 1,076,281 |
| | TOTAL SINGAPORE | | 1,076,281 |
| | SOUTH KOREA (1.1%) | | |
| | CONVERTIBLE BONDS & NOTES (1.1%) | | |
| USD | Celltrion, Inc. 2.75% due 03/27/18 | 0.6 | 515,000 |

(2015年8月31日現在)

| 元本金額 | 銘柄名 | 純資産比率 | 公正価値 |
|------|--|-------|------------------|
| | FIXED INCOME SECURITIES (93.2%) (continued) | | |
| | SOUTH KOREA (1.1%) (continued) | | |
| | CONVERTIBLE BONDS & NOTES (1.1%) (continued) | | |
| USD | 400,000 Hyundai Heavy Industries Co., Ltd. 0.00 % due 06/29/20 | 0.5% | \$ 398,000 |
| | TOTAL CONVERTIBLE BONDS & NOTES | | 913,000 |
| | TOTAL SOUTH KOREA | | 913,000 |
| | SPAIN (1.9%) | | |
| | CONVERTIBLE BONDS & NOTES (1.9%) | | |
| EUR | 200,000 Melia Hotels International SA 4.50% due 04/04/18 | 0.5 | 391,893 |
| EUR | 800,000 OHL Investments SA 4.00% due 04/25/18 | 1.0 | 809,653 |
| EUR | 400,000 Sacyr SA 4.00% due 05/08/19 | 0.4 | 388,783 |
| | TOTAL CONVERTIBLE BONDS & NOTES | | 1,590,329 |
| | TOTAL SPAIN | | 1,590,329 |
| | SWITZERLAND (0.7%) | | |
| | CONVERTIBLE BONDS & NOTES (0.7%) | | |
| CHF | 550,000 Schindler Holding AG 0.38% due 06/05/17 | 0.7 | 597,329 |
| | TOTAL CONVERTIBLE BONDS & NOTES | | 597,329 |
| | TOTAL SWITZERLAND | | 597,329 |
| | TAIWAN (2.8%) | | |
| | CONVERTIBLE BONDS & NOTES (2.8%) | | |
| USD | 600,000 Advanced Semiconductor Engineering, Inc. 0.00 % due 09/05/18 | 0.8 | 684,000 |
| USD | 400,000 AU Optronics Corp. 0.00% due 10/13/15 | 0.6 | 459,500 |
| USD | 750,000 Siliconware Precision Industries Co., Ltd. 0.00 % due 10/31/19 | 0.9 | 777,750 |
| USD | 400,000 Zhen Ding Technology Holding, Ltd. 0.00% due 06/26/19 | 0.5 | 428,000 |
| | TOTAL CONVERTIBLE BONDS & NOTES | | 2,349,250 |
| | TOTAL TAIWAN | | 2,349,250 |
| | THAILAND (1.0%) | | |
| | CONVERTIBLE BONDS & NOTES (1.0%) | | |
| USD | 800,000 CP Foods Holdings, Ltd. 0.50% due 01/15/19 | 1.0 | 829,000 |
| | TOTAL CONVERTIBLE BONDS & NOTES | | 829,000 |
| | TOTAL THAILAND | | 829,000 |
| | UKRAINE (1.1%) | | |
| | CONVERTIBLE BONDS & NOTES (1.1%) | | |
| USD | 800,000 DP World, Ltd. 1.75% due 06/19/24 | 1.1 | 880,000 |
| | TOTAL CONVERTIBLE BONDS & NOTES | | 880,000 |
| | TOTAL UKRAINE | | 880,000 |
| | UNITED ARAB EMIRATES (1.9%) | | |
| | CONVERTIBLE BONDS & NOTES (1.9%) | | |
| EUR | 800,000 Aabar Investments PJSC 1.00% due 03/27/22 | 1.1 | 919,654 |
| USD | 400,000 National Bank of Abu Dhabi PJSC 1.00% due 03/12/18 | 0.5 | 404,000 |

(2015年8月31日現在)

| 元本金額 | 銘柄名 | 純資産比率 | 公正価値 |
|------|---|-------|------------------|
| | FIXED INCOME SECURITIES (93.2%) (continued) | | |
| | UNITED ARAB EMIRATES (1.9%) (continued) | | |
| | CONVERTIBLE BONDS & NOTES (1.9%) (continued) | | |
| USD | Polarcus, Ltd. 5.60% due 04/27/18 | 0.3% | \$ 224,000 |
| | TOTAL CONVERTIBLE BONDS & NOTES | | <u>1,547,654</u> |
| | TOTAL UNITED ARAB EMIRATES | | <u>1,547,654</u> |
| | UNITED KINGDOM (4.3%) | | |
| | CONVERTIBLE BONDS & NOTES (3.2%) | | |
| USD | African Minerals, Ltd. 8.50% due 02/10/17(a) | 0.1 | 32,000 |
| USD | Goldman Sachs International 0.00% due 03/07/16 | 1.4 | 1,174,060 |
| GBP | INTU Jersey, Ltd. 2.50% due 10/04/18 | 0.2 | 167,521 |
| EUR | PT Jersey, Ltd. 0.50% due 11/19/19 | 0.5 | 423,343 |
| GBP | SVG Capital Plc. 8.25% due 06/05/16 | 1.0 | 824,862 |
| | TOTAL CONVERTIBLE BONDS & NOTES | | <u>2,621,786</u> |
| | CORPORATE BONDS & NOTES (1.1%) | | |
| CHF | Goldman Sachs International 0.00% due 02/26/18 | 1.1 | 894,975 |
| | TOTAL CORPORATE BONDS & NOTES | | <u>894,975</u> |
| | TOTAL UNITED KINGDOM | | <u>3,516,761</u> |
| | UNITED STATES (33.7%) | | |
| | CONVERTIBLE BONDS & NOTES (33.7%) | | |
| USD | Acorda Therapeutics, Inc. 1.75% due 06/15/21 | 0.8 | 702,625 |
| USD | Anthem, Inc. 2.75% due 10/15/42 | 1.2 | 984,047 |
| USD | Ares Capital Corp. 5.75% due 02/01/16 | 1.6 | 1,287,750 |
| USD | BGC Partners, Inc. 4.50% due 07/15/16 | 0.5 | 424,000 |
| USD | Chesapeake Energy Corp. 2.50% due 05/15/37 | 0.8 | 644,725 |
| USD | Cobalt International Energy, Inc. 2.63% due 12/01/19 | 1.1 | 905,625 |
| USD | Cornerstone OnDemand, Inc. 1.50% due 07/01/18 | 1.1 | 880,567 |
| USD | Extra Space Storage LP 2.38% due 07/01/33 | 0.7 | 593,972 |
| USD | Gilead Sciences, Inc. 1.63% due 05/01/16 | 0.9 | 767,880 |
| USD | HomeAway, Inc. 0.13% due 04/01/19 | 0.5 | 449,100 |
| USD | IAS Operating Partnership LP 5.00% due 03/15/18 | 0.5 | 424,406 |
| USD | Iconix Brand Group, Inc. 1.50% due 03/15/18 | 0.9 | 726,628 |
| USD | Intel Corp. 3.25% due 08/01/39 | 1.2 | 951,225 |
| USD | Jarden Corp. 1.88% due 09/15/18 | 0.5 | 411,097 |
| USD | KEYW Holding Corp. 2.50% due 07/15/19 | 0.5 | 416,288 |

(2015年8月31日現在)

| 元本金額 | 銘柄名 | 純資産比率 | 公正価値 |
|---------------|---|-------|-------------------|
| | FIXED INCOME SECURITIES (93.2%) (continued) | | |
| | UNITED STATES (33.7%) (continued) | | |
| | CONVERTIBLE BONDS & NOTES (33.7%) (continued) | | |
| USD 771,000 | Lam Research Corp. 1.25% due 05/15/18 | 1.2% | \$ 1,021,575 |
| USD 200,000 | Lexicon Pharmaceuticals, Inc. 5.25% due 12/01/21 | 0.4 | 332,625 |
| USD 740,000 | Liberty Interactive LLC 0.75% due 03/30/43 | 1.4 | 1,158,100 |
| USD 300,000 | 4.00% due 11/15/29 | 0.2 | 186,375 |
| USD 811,000 | Liberty Media Corp. 1.38% due 10/15/23 | 0.9 | 785,149 |
| USD 304,000 | Mentor Graphics Corp. 4.00% due 04/01/31 | 0.5 | 397,100 |
| USD 640,000 | MercadoLibre, Inc. 2.25% due 07/01/19 | 0.8 | 698,400 |
| USD 440,000 | Micron Technology, Inc. 1.63% due 02/15/33 | 0.9 | 686,950 |
| USD 421,000 | 2.13% due 02/15/33 | 0.8 | 679,389 |
| USD 810,000 | NVIDIA Corp. 1.00% due 12/01/18 | 1.2 | 1,005,413 |
| USD 917,000 | PDL BioPharma, Inc. 4.00% due 02/01/18 | 1.0 | 823,008 |
| USD 569,000 | Priceline Group, Inc. 1.00% due 03/15/18 | 1.0 | 805,846 |
| USD 350,000 | Prospect Capital Corp. 5.75% due 03/15/18 | 0.4 | 345,188 |
| USD 900,000 | Royal Gold, Inc. 2.88% due 06/15/19 | 1.1 | 877,500 |
| USD 1,800,000 | SanDisk Corp. 0.50% due 10/15/20 | 2.1 | 1,714,500 |
| USD 518,000 | SEACOR Holdings, Inc. 3.00% due 11/15/28 | 0.5 | 419,256 |
| USD 400,000 | Ship Finance International, Ltd. 3.75% due 02/10/16 | 0.5 | 412,800 |
| USD 900,000 | Spirit Realty Capital, Inc. 3.75% due 05/15/21 | 1.0 | 835,313 |
| USD 670,000 | Starwood Property Trust, Inc. 4.55% due 03/01/18 | 0.8 | 686,331 |
| USD 400,000 | Take-Two Interactive Software, Inc. 1.00% due 07/01/18 | 0.7 | 585,000 |
| USD 950,000 | Vereit, Inc. 3.75% due 12/15/20 | 1.1 | 876,969 |
| USD 672,000 | Verint Systems, Inc. 1.50% due 06/01/21 | 0.9 | 706,440 |
| USD 450,000 | WebMD Health Corp. 2.50% due 01/31/18 | 0.5 | 452,531 |
| USD 550,000 | Xilinx, Inc. 2.63% due 06/15/17 | 1.0 | 820,531 |
| | TOTAL CONVERTIBLE BONDS & NOTES | | 27,882,224 |
| | TOTAL UNITED STATES | | 27,882,224 |
| | TOTAL FIXED INCOME SECURITIES (Cost \$78,755,167) | | 77,016,769 |

(2015年8月31日現在)

| 株式数 | 銘柄名 | 純資産比率 | 公正価値 |
|---|--|-------|----------------------|
| UNITED STATES (2.7%) | | | |
| PREFERRED STOCKS (2.7%) | | | |
| | CenterPoint Energy, Inc. 3.94% due 09/15/29 | 0.7% | \$ 575,985 |
| USD 9,500 | | | |
| | Wells Fargo & Co. 7.50% due 12/31/49 | 2.0 | 1,672,760 |
| USD 1,420 | | | |
| TOTAL PREFERRED STOCKS (Cost \$ 2,118,365) | | | 2,248,745 |
| TOTAL UNITED STATES | | | 2,248,745 |
| TOTAL INVESTMENTS (Cost \$80,873,532) | | | \$ 79,265,514 |

Series Trustレベルでの為替予約

| 取得 | 取引相手 | 契約額 | 決済日 | 売却 | 契約額 | 未実現 評価益 | 未実現 評価損 | 未実現 評価損益 (純額) |
|-----|----------------------------------|------------|------------|-----|------------|------------------|---------------------|---------------------|
| EUR | Credit Suisse AG | 6,000,000 | 11/20/2015 | USD | 6,832,680 | \$ - | \$ (111,218) | (111,218) |
| MYR | Credit Suisse AG | 1,300,000 | 09/11/2015 | USD | 316,148 | - | (6,875) | (6,875) |
| SEK | Brown Brothers Harriman & Co. | 2,400,000 | 10/30/2015 | USD | 277,752 | 6,348 | - | 6,348 |
| SGD | Brown Brothers Harriman & Co. | 2,300,000 | 11/20/2015 | USD | 1,633,494 | - | (3,800) | (3,800) |
| TWD | HSBC Bank Plc. Brown Brothers | 16,500,000 | 09/18/2015 | USD | 500,987 | 9,925 | - | 9,925 |
| USD | Brown Brothers Harriman & Co. | 304,878 | 09/11/2015 | HUF | 85,000,000 | 2,368 | - | 2,368 |
| USD | Brown Brothers Harriman & Co. | 2,087,906 | 11/20/2015 | CHF | 1,970,000 | 34,781 | - | 34,781 |
| | | | | | | \$ 53,422 | \$ (121,893) | (68,471) |

純損益を通じて公正価値で測定する金融
資産および金融負債の合計

| | 純資産比率 | 公正価値 |
|---|---------------|----------------------|
| Total Fixed Income Securities | 93.2% | \$ 77,016,769 |
| Total Preferred Stocks | 2.7 | 2,248,745 |
| Total Unrealized Appreciation on Forward Foreign Currency Contracts | 0.0 | 53,422 |
| Total Unrealized Depreciation on Forward Foreign Currency Contracts | (0.1) | (121,893) |
| Cash and Other Assets in Excess of Liabilities | 4.2 | 3,480,709 |
| Equity | 100.0% | \$ 82,677,752 |

通貨略称

| | | |
|-----|---|----------------------|
| CHF | - | Swiss Francs |
| EUR | - | Euro |
| GBP | - | Great British Pound |
| HKD | - | Hong Kong Dollar |
| HUF | - | Hungarian Forint |
| MYR | - | Malaysian Ringgit |
| SEK | - | Swedish Krona |
| SGD | - | Singapore Dollar |
| TWD | - | New Taiwan Dollar |
| USD | - | United States Dollar |

マナー・プール・ファンドⅦ（適格機関投資家専用）

費用明細、組入資産の明細は「マナー・プール・ファンドⅦ（適格機関投資家専用）」の第5期（2015年4月21日～2016年4月20日）の決算資料から抜粋したものです。

1. 費用明細

○ 1万口当たりの費用明細

（2015年4月21日～2016年4月20日）

| 項目 | 当期 | | 項目の概要 |
|--|-----------------------------|---|---|
| | 金額 | 比率 | |
| (a) 信託報酬 （投信会社） （販売会社） （受託会社） | 1円 (1) (1) (0) | 0.011% (0.005) (0.005) (0.001) | (a) 信託報酬＝期中の平均基準価額×信託報酬率×（期中の日数÷年間日数） ファンドの運用・調査、受託会社への運用指図、基準価額の算出、目論見書等の作成等の対価 交付運用報告書等各種書類の送付、顧客口座の管理、購入後の情報提供等の対価 ファンドの財産の保管および管理、委託会社からの運用指図の実行等の対価 |
| (b) その他費用 （監査費用） （その他） | 2 (2) (0) | 0.024 (0.024) (0.000) | (b) その他費用＝期中のその他費用÷期中の平均受益権口数 ファンドの決算時等に監査法人から監査を受けるための費用 信託事務の処理等に要するその他諸費用 |
| 合計 | 3 | 0.035 | |
| 期中の平均基準価額は、10,014円です。 | | | |

（注）期中の費用（消費税等のかかるものは消費税等を含む）は、追加・解約により受益権口数に変動があるため、簡便法により算出した結果です。

（注）消費税は報告日の税率を採用しています。

（注）各金額は項目ごとに円未満は四捨五入してあります。

（注）その他費用は、このファンドが組み入れている親投資信託が支払った金額のうち、当ファンドに対応するものを含みます。

（注）各比率は1万口当たりのそれぞれの費用金額（円未満の端数を含む）を期中の平均基準価額で除して100を乗じたもので、項目ごとに小数第3位未満は四捨五入してあります。

2. 組入資産の明細

○組入資産の明細

(2016年4月20日現在)

親投資信託残高

| 銘 | 柄 | 期首（前期末） | 当 期 末 | |
|---------|---------|---------|-------|-------|
| | | 口 数 | 口 数 | 評 価 額 |
| | | 千口 | 千口 | 千円 |
| マナー・プール | マザーファンド | 976 | 976 | 981 |

下記は、マナー・プール マザーファンド全体（301,017千口）の内容です。

| 銘 | 柄 | 当 期 末 | | | |
|----------------|---|-------|---------|---------|-----------|
| | | 利 率 | 額 面 金 額 | 評 価 額 | 償 還 年 月 日 |
| 国債証券 | | % | 千円 | 千円 | |
| 第98回利付国債（5年） | | 0.3 | 100,000 | 100,067 | 2016/6/20 |
| 第282回利付国債（10年） | | 1.7 | 150,000 | 151,144 | 2016/9/20 |
| 合 計 | | | 250,000 | 251,211 | |

マナー・プール マザーファンド

費用明細、組入資産の明細は「マナー・プール マザーファンド」の第13期（2015年7月15日～2016年1月14日）の決算資料から抜粋したものです。

1. 費用明細

○1万口当たりの費用明細

(2015年7月15日～2016年1月14日)

該当事項はございません。

2. 組入資産の明細

○組入資産の明細

(2016年1月14日現在)

国内（邦貨建）公社債 銘柄別開示

| 銘 | 柄 | 当 期 末 | | | |
|----------------|---|-------|---------|---------|-----------|
| | | 利 率 | 額 面 金 額 | 評 価 額 | 償 還 年 月 日 |
| 国債証券 | | % | 千円 | 千円 | |
| 第566回国庫短期証券 | | — | 200,000 | 200,000 | 2016/2/1 |
| 第98回利付国債（5年） | | 0.3 | 100,000 | 100,143 | 2016/6/20 |
| 第277回利付国債（10年） | | 1.6 | 67,900 | 68,088 | 2016/3/20 |
| 第279回利付国債（10年） | | 2.0 | 28,600 | 28,698 | 2016/3/20 |
| 第280回利付国債（10年） | | 1.9 | 50,000 | 50,408 | 2016/6/20 |
| 第282回利付国債（10年） | | 1.7 | 150,000 | 151,759 | 2016/9/20 |
| 合 計 | | | 596,500 | 599,097 | |

指数に関して

○投資環境についてで用いた指数

・Thomson Reuters Global Vanilla Convertible Bond Index (USD)

©Thomson Reuters 2014. All rights reserved. トムソン・ロイター・コンバーティブル・インデックス (Thomson Reuters Convertible Index) という名称、および関連するトムソン・ロイターのサブインデックスの名称（以下、総称して「トムソン・ロイター・インデックス」）は、ロイター・リミテッド（以下「トムソン・ロイター」という）の専有財産です。トムソン・ロイターは、トムソン・ロイター・インデックスのベンチマークを使用し取得した結果や、特定の日にトムソン・ロイター・インデックスが示す数値や水準のいずれについても、明示または黙示を問わず、いかなる保証や表明も行いません。また、トムソン・ロイターは、トムソン・ロイター・インデックスの算出方法の修正・変更につき保証を行わず、トムソン・ロイター・インデックスの算出、出版、配信を継続する義務を負わないものとします。さらに、トムソン・ロイターは、トムソン・ロイター・インデックスや当該インデックスの計算・編集（当該インデックスに関連するまたは含まれる情報やデータを含みますが、それらに限りません）の正確性や完全性につき、明示または黙示を問わず、いかなる表明や保証も行いません。トムソン・ロイター・インデックスに係る規則および／またはガイドライン、トムソン・ロイター・インデックスおよび関連計算式の計算・編集のプロセスや基準、ベンチマークの構成やその他の関連要素は、通知を行うことなく、トムソン・ロイターの裁量により、変更または改定される場合があります。