

当ファンドの仕組みは次の通りです。

商品分類	追加型投信／海外／債券	
信託期間	2017年11月20日まで（2013年1月31日設定）	
運用方針	ファンド・オブ・ファンズ方式により、安定したインカムゲインの確保と信託財産の成長を目指して運用を行います。	
主要投資対象	国際オーストラリア債券オープン（毎月決算型）	LM・オーストラリア債券ファンド（適格機関投資家専用）受益証券およびマネー・プールマザーファンド受益証券
	LM・オーストラリア債券ファンド（適格機関投資家専用）	豪ドル建の公社債
	マネー・プールマザーファンド	わが国の公社債
運用方法	<ul style="list-style-type: none"> <li>・主に豪ドル建の公社債に投資します。</li> <li>・ウエスタン・アセット・マネジメント・カンパニー・ピーティーワイ・リミテッドが実質的な運用を行うファンドを通じて投資を行います。</li> </ul>	
主な投資制限	<ul style="list-style-type: none"> <li>・投資信託証券への投資割合には制限を設けません。</li> <li>・株式への直接投資は行いません。</li> </ul>	
分配方針	毎月20日（休業日の場合は翌営業日）に決算を行い、収益分配方針に基づいて分配を行います。分配対象額の範囲は、経費控除後の配当等収益と売買益（評価益を含みます。）等の全額とします。基準価額水準、市況動向、残存信託期間等を勘案して、分配金額を決定します。（ただし、分配対象収益が少額の場合には分配を行わない場合もあります。）	

※当ファンドは、課税上、株式投資信託として取り扱われます。  
 ※公募株式投資信託は税法上、少額投資非課税制度「NISA（ニーサ）」の適用対象です。  
 詳しくは販売会社にお問い合わせください。

## 運用報告書（全体版）

# 国際オーストラリア債券 オープン（毎月決算型）



第29期（決算日：2015年6月22日）  
 第30期（決算日：2015年7月21日）  
 第31期（決算日：2015年8月20日）  
 第32期（決算日：2015年9月24日）  
 第33期（決算日：2015年10月20日）  
 第34期（決算日：2015年11月20日）



## 受益者のみなさまへ

平素は格別のご愛顧を賜り厚く御礼申し上げます。  
 さて、お手持ちの「国際オーストラリア債券オープン（毎月決算型）」は、去る11月20日に第34期の決算を行いましたので、法令に基づいて第29期～第34期の運用状況をまとめてご報告申し上げます。

今後とも引き続きお引き立て賜りますようお願い申し上げます。

国際投信投資顧問株式会社は2015年7月1日に三菱UFJ投信株式会社と合併し、「三菱UFJ国際投信株式会社」となりました。



## 三菱UFJ国際投信

東京都千代田区有楽町一丁目12番1号

URL: <http://www.am.mufg.jp/>

本資料の記載内容に関するお問い合わせ先

お客さま専用フリーダイヤル

TEL. 0120-759311

(9:00～17:00、土・日・祝日・12月31日～1月3日を除く)

お客さまのお取引内容につきましては、お取り扱ひの販売会社にお尋ねください。

# ◆ 目 次

## 国際オーストラリア債券オープン（毎月決算型）のご報告

◇最近30期の運用実績	1
◇当作成期中の基準価額と市況等の推移	2
◇運用経過	3
◇今後の運用方針	8
◇1万口当たりの費用明細	9
◇売買及び取引の状況	10
◇利害関係人との取引状況等	10
◇自社による当ファンドの設定・解約状況	11
◇組入資産の明細	11
◇投資信託財産の構成	12
◇資産、負債、元本及び基準価額の状況	12
◇損益の状況	13
◇分配金のお知らせ	14
◇お知らせ	14

## 投資対象ファンドのご報告

◇LM・オーストラリア債券ファンド（適格機関投資家専用）	16
◇マネー・プール マザーファンド	28

本資料の表記にあたって

- ・原則として、各表の数量、金額の単位未満は切捨て、比率は四捨五入で表記しておりますので、表中の個々の数字の合計が合計欄の値とは一致しないことがあります。ただし、単位未満の数値については小数を表記する場合があります。
- ・一印は組入れまたは売買がないことを示しています。
- ・本報告書において、作成対象期間を当作成期という場合があります。

○最近30期の運用実績

決算期	基準価額			参考指数		債券組入 比	債券先物 率	投資信託 証券比率	純資産 総額	
	(分配倍)	税込み 分配金	期中 騰落率	ブルームバーグオーストラリア債券(総合) インデックス(為替ヘッジなし、円換算ベース)	期中 騰落率					
	円	円	%		%	%	%	%	百万円	
第2作成期	5期(2013年6月20日)	9,489	0	△11.0	679,486	△11.0	0.1	—	98.3	0.948908
	6期(2013年7月22日)	9,714	0	2.4	694,168	2.2	0.1	—	98.4	0.971387
	7期(2013年8月20日)	9,350	0	△3.7	667,432	△3.9	0.1	—	98.4	0.934988
	8期(2013年9月20日)	9,897	0	5.9	709,397	6.3	0.1	—	98.6	0.989693
	9期(2013年10月21日)	9,963	0	0.7	711,973	0.4	0.1	—	98.7	0.996333
	10期(2013年11月20日)	9,803	150	△0.1	712,567	0.1	0.1	—	98.0	0.980347
第3作成期	11期(2013年12月20日)	9,501	150	△1.6	701,928	△1.5	0.0	—	98.0	2
	12期(2014年1月20日)	9,335	150	△0.2	697,681	△0.6	0.0	—	62.3	25
	13期(2014年2月20日)	9,309	150	1.3	705,665	1.1	0.0	—	64.7	60
	14期(2014年3月20日)	9,202	150	0.5	711,361	0.8	0.0	—	97.2	81
	15期(2014年4月21日)	9,465	150	4.5	743,744	4.6	0.0	—	85.2	115
	16期(2014年5月20日)	9,300	150	△0.2	743,763	0.0	0.0	—	94.5	164
第4作成期	17期(2014年6月20日)	9,310	150	1.7	758,172	1.9	0.0	—	96.1	234
	18期(2014年7月22日)	9,177	150	0.2	760,781	0.3	0.0	—	96.3	338
	19期(2014年8月20日)	9,105	150	0.8	768,265	1.0	0.0	—	96.1	471
	20期(2014年9月22日)	9,024	150	0.8	774,011	0.7	0.0	—	94.6	796
	21期(2014年10月20日)	8,684	150	△2.1	762,080	△1.5	0.0	—	95.2	1,112
	22期(2014年11月20日)	9,227	150	8.0	826,306	8.4	0.0	—	89.0	1,786
第5作成期	23期(2014年12月22日)	8,837	150	△2.6	804,418	△2.6	0.0	—	94.1	2,357
	24期(2015年1月20日)	8,723	150	0.4	810,701	0.8	0.0	—	96.4	2,690
	25期(2015年2月20日)	8,294	150	△3.2	785,809	△3.1	0.0	—	96.8	3,038
	26期(2015年3月20日)	8,177	150	0.4	790,113	0.5	0.0	—	96.0	3,377
	27期(2015年4月20日)	8,132	100	0.7	796,074	0.8	0.0	—	95.3	3,623
	28期(2015年5月20日)	8,104	100	0.9	802,822	0.8	0.0	—	98.6	3,459
第6作成期	29期(2015年6月22日)	8,003	100	△0.0	804,231	0.2	0.0	—	98.0	3,324
	30期(2015年7月21日)	7,603	100	△3.7	774,443	△3.7	0.0	—	98.7	3,131
	31期(2015年8月20日)	7,533	100	0.4	775,985	0.2	0.0	—	97.9	3,056
	32期(2015年9月24日)	6,867	100	△7.5	720,194	△7.2	0.0	—	99.4	2,508
	33期(2015年10月20日)	7,008	100	3.5	746,772	3.7	0.0	—	97.8	2,647
	34期(2015年11月20日)	6,971	100	0.9	751,618	0.6	0.0	—	98.1	2,587

(注1) 基準価額の騰落率は分配金込みです。

(注2) 当ファンドは親投資信託を組み入れていますので、「債券組入比率」、「債券先物比率」は実質比率を記載しています。

(注3) 債券先物比率は買建比率－売建比率です。

参考指数に関して

※当ファンドはブルームバーグオーストラリア債券(総合)インデックス(為替ヘッジなし、円換算ベース)を参考指数としています。ブルームバーグオーストラリア債券(総合)インデックス(為替ヘッジなし、円換算ベース)は、ブルームバーグオーストラリア債券(総合)インデックス(豪ドルベース)の基準日(前営業日(現貨ベース))の指数を基準日の対顧客電信売買相場の中値により三菱UFJ国際投信が円換算したものです。  
ブルームバーグ・ファイナンス・エル・ピーおよびその関係会社(以下「ブルームバーグ」と総称します。)は、三菱UFJ国際投信の関係会社ではなく、当ファンドを承認し、是認し、レビューしまたは推奨するものではありません。ブルームバーグおよびブルームバーグオーストラリア債券(総合)インデックスは、ブルームバーグ・ファイナンス・エル・ピーの商標またはサービスマークであり、三菱UFJ国際投信に対してライセンスされています。ブルームバーグは、ブルームバーグオーストラリア債券(総合)インデックスに関連するいかなるデータまたは情報の適時性、正確性または完全性も保証するものではありません。以下、本報告書において上記「参考指数に関して」の記載を省略します。

## ○当作成期中の基準価額と市況等の推移

決算期	年 月 日	基 準 価 額		参 考 指 数 ブルームバーグオーストラリア債券（総合） インデックス（高倍ヘッジなし、円換算ベース）		債券組入 比 率	債券先物 比 率	投資信託 証券比率
		騰 落 率	騰 落 率					
第29期	(期 首) 2015年 5月20日	円 8,104	% —	802,822	% —	% 0.0	% —	% 98.6
	5月末	8,101	△ 0.0	801,562	△ 0.2	0.0	—	97.7
	(期 末) 2015年 6月22日	8,103	△ 0.0	804,231	0.2	0.0	—	98.0
第30期	(期 首) 2015年 6月22日	8,003	—	804,231	—	0.0	—	98.0
	6月末	7,865	△ 1.7	790,135	△ 1.8	0.0	—	98.7
	(期 末) 2015年 7月21日	7,703	△ 3.7	774,443	△ 3.7	0.0	—	98.7
第31期	(期 首) 2015年 7月21日	7,603	—	774,443	—	0.0	—	98.7
	7月末	7,567	△ 0.5	768,390	△ 0.8	0.0	—	98.3
	(期 末) 2015年 8月20日	7,633	0.4	775,985	0.2	0.0	—	97.9
第32期	(期 首) 2015年 8月20日	7,533	—	775,985	—	0.0	—	97.9
	8月末	7,176	△ 4.7	738,887	△ 4.8	0.0	—	98.2
	(期 末) 2015年 9月24日	6,967	△ 7.5	720,194	△ 7.2	0.0	—	99.4
第33期	(期 首) 2015年 9月24日	6,867	—	720,194	—	0.0	—	99.4
	9月末	6,887	0.3	721,903	0.2	0.0	—	98.5
	(期 末) 2015年10月20日	7,108	3.5	746,772	3.7	0.0	—	97.8
第34期	(期 首) 2015年10月20日	7,008	—	746,772	—	0.0	—	97.8
	10月末	6,943	△ 0.9	740,497	△ 0.8	0.0	—	99.0
	(期 末) 2015年11月20日	7,071	0.9	751,618	0.6	0.0	—	98.1

(注1) 各期末基準価額は分配金込み、騰落率は各期首比です。

(注2) 当ファンドは親投資信託を組み入れていますので、「債券組入比率」、「債券先物比率」は実質比率を記載しています。

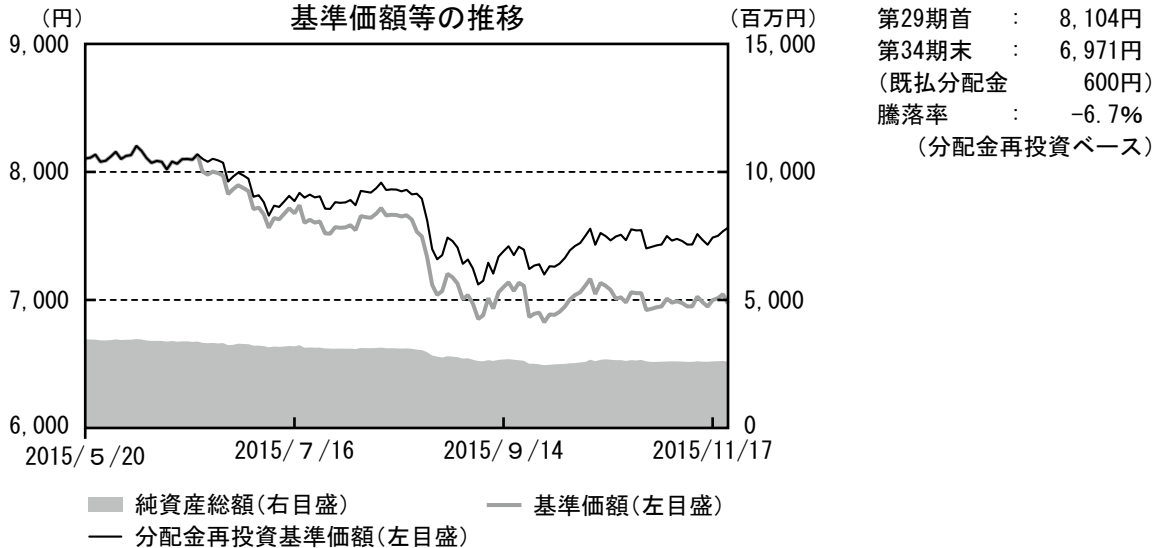
(注3) 債券先物比率は買建比率－売建比率です。

## 運用経過

当作成期中の基準価額等の推移について

（第29期～第34期：2015/5/21～2015/11/20）

基準価額の動き	基準価額は当作成期首に比べ6.7%（分配金再投資ベース）の下落となりました。
---------	----------------------------------------



- ・分配金再投資基準価額は、収益分配金（税込み）を分配時に再投資したものとみなして計算したもので、ファンドの運用の実質的なパフォーマンスを示すものです。
- ・実際のファンドにおいては、分配金を再投資するかどうかについては、お客さまがご利用のコースにより異なり、また、ファンドの購入価額により課税条件も異なるため、お客さまの損益の状況を示すものではない点にご留意ください。

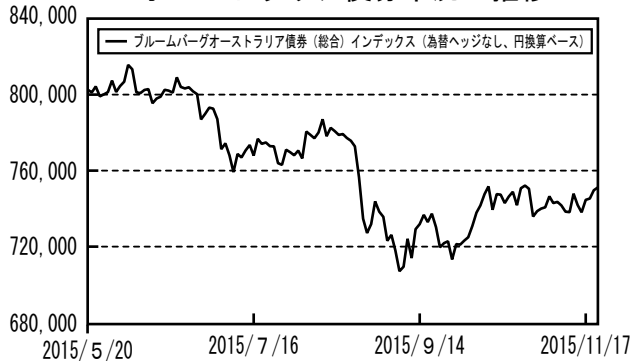
## 基準価額の主な変動要因

上昇要因	・実質的に投資している公社債のインカム・ゲイン（利息収入）などが、基準価額の上昇要因となりました。
下落要因	・豪ドルが対円で下落（円高）したことが、基準価額の下落要因となりました。 ・実質的に投資している公社債の利回りの上昇（価格は下落）が、基準価額の下落要因となりました。

投資環境について

（第29期～第34期：2015/5/21～2015/11/20）

オーストラリア債券市況の推移

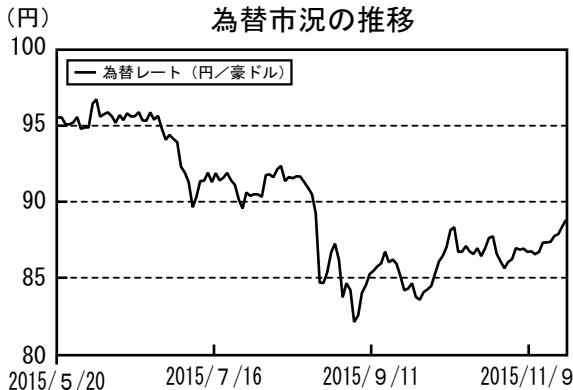


（注）当ファンドの参考指数は、ブルームバークオーストラリア債券（総合）インデックス（為替ヘッジなし、円換算ベース）です。

◎オーストラリア債券市況

- ・オーストラリア債券市場の利回りは上昇（価格は下落）しました。当作成期は2015年8月に中国人民銀行（中央銀行）が中国元の対米ドル為替レートの基準値を切り下げ、中国景気の減速観測が強まるなか、オーストラリア債券市場の利回りは低下（価格は上昇）傾向となりました。オーストラリアの2015年4～6月期GDP（国内総生産）の成長率やCPI（消費者物価指数）が市場予想を下回ったことも、利回りの低下（価格は上昇）要因となりました。ただし、10月末以降は米連邦準備理事会（FRB）による年内利上げ観測が強まり、オーストラリア債券利回りも上昇（価格は下落）傾向となりました。
- ・社債セクターは、堅調となりました。中国株式市場が下落したことなどから、投資家のリスク回避姿勢が強まり、社債スプレッド（国債に対する上乗せ金利）は拡大したものの、安定した利息収入がプラスに寄与しました。また、当作成期末にかけて、先進国株式市場が戻り基調となったことも、社債セクターにとってプラス要因となりました。

為替市況の推移



（出所：Bloomberg）

◎為替市況

- ・為替市場は、豪ドル安・円高となりました。2015年9月初旬にかけて、中国株式市場が下落し、投資家のリスク回避姿勢が強まったことや、オーストラリアの主要輸出資源である鉄鋼石の価格が下落したことから、豪ドル売り・円買いが優勢となりました。その後、オーストラリア与党の党首選挙でターンブル氏が勝利し、新首相に就任したことが好感されたほか、当作成期末にかけて、米国での年内利上げ観測が高まり、米ドルに対し円安基調となったことなどから、豪ドルも対円で底堅く推移しました。

◎国内短期金融市場

<無担保コール翌日物金利の推移>

- ・日銀による金融緩和政策の影響を受けて、無担保コール翌日物金利は0.1%を下回る水準で推移しました。

<国庫短期証券（3ヵ月物）の利回りの推移>

- ・日銀による短期国債の買入れや短期国債の需給の引き締めなどから、国庫短期証券（3ヵ月物）の利回りはおおむね0%以下で推移しました。

当該投資信託のポートフォリオについて

<国際オーストラリア債券オープン（毎月決算型）>

- ・LM・オーストラリア債券ファンド（適格機関投資家専用）の受益証券を高位に組み入れ、マネー・プール マザーファンド受益証券への投資も行いました。
- ・当作成期末において、LM・オーストラリア債券ファンド（適格機関投資家専用）の組入比率は98.1%となりました。

<LM・オーストラリア債券ファンド（適格機関投資家専用）>

（当記載は、レグ・メイソン・アセット・マネジメント株式会社から提供されたLM・オーストラリア債券ファンド（適格機関投資家専用）の資料を基に、三菱UFJ国際投信が作成したものです。）

- ・基準価額は当作成期首に比べ下落しました。
- ・主として投資適格格付を付与された豪ドル建の国債、州政府債、国際機関債、社債、モーゲージ証券および資産担保証券等を主要投資対象とし、長期的に安定した利金収入が期待できるポートフォリオを維持しました。
- ・LM・オーストラリア債券ファンド（適格機関投資家専用）の運用状況は以下（ご参考）の通りです。
- ・その結果、保有している公社債の利回りの上昇（価格は下落）がマイナスに作用したものの、インカム・ゲイン（利息収入）がプラスに寄与しました。また、豪ドルが対円で下落（円高）したことなどがマイナスに作用し、基準価額（分配金再投資ベース）は下落しました。

（ご参考）

特性値等

作成期首（現地2015年5月20日）

項目	比率
平均直利	4.8%
平均終利	3.0%
平均デュレーション	4.5

- ・平均直利（直接利回り）とは、利子収入部分にのみ着目した利回り。債券価格に対する利子の割合（年率）をいいます。
- ・平均終利（複利最終利回り）とは、償還日までの利子とその再投資収益および償還差損益も考慮した利回り（年率）をいいます。
- ・デュレーションとは、「金利変動に対する債券価格の変動性」を示すもので、債券はデュレーションが大きいほど、金利変動に対する価格の変動が大きくなる傾向があります。

作成期末（現地2015年11月20日）

項目	比率
平均直利	4.7%
平均終利	3.2%
平均デュレーション	4.6

- ・平均直利（直接利回り）とは、利子収入部分にのみ着目した利回り。債券価格に対する利子の割合（年率）をいいます。
- ・平均終利（複利最終利回り）とは、償還日までの利子とその再投資収益および償還差損益も考慮した利回り（年率）をいいます。
- ・デュレーションとは、「金利変動に対する債券価格の変動性」を示すもので、債券はデュレーションが大きいほど、金利変動に対する価格の変動が大きくなる傾向があります。

## セクター別構成比率

作成期首（現地2015年5月20日）

項目	比率
国債	10.6%
州政府債	28.2%
国際機関／政府保証債等	18.7%
社債等	38.6%
モーゲージ証券・資産担保証券等	4.0%
その他	0.0%

・上記の比率は、現物資産の評価額に占める割合です。

作成期末（現地2015年11月20日）

項目	比率
国債	11.9%
州政府債	24.4%
国際機関／政府保証債等	19.4%
社債等	40.6%
モーゲージ証券・資産担保証券等	3.7%
その他	0.0%

・上記の比率は、現物資産の評価額に占める割合です。

## 格付別構成比率

作成期首（現地2015年5月20日）

項目	比率
AAA	42.7%
AA	30.0%
A	22.7%
BBB	4.7%
BB以下	0.0%

- ・上記の比率は、現物資産の評価額に占める割合です。
- ・格付は、S&P・Moody's・Fitchにより付与された格付の内、最も高いものを使用しています。
- ・上記の3社により格付が付与されていない場合、ウエスタン・アセット・マネジメント・カンパニー・ピーティーフイ・リミテッドが独自の分析に基づき付与した格付を使用しています。

作成期末（現地2015年11月20日）

項目	比率
AAA	41.3%
AA	28.8%
A	25.4%
BBB	4.6%
BB以下	0.0%

- ・上記の比率は、現物資産の評価額に占める割合です。
- ・格付は、S&P・Moody's・Fitchにより付与された格付の内、最も高いものを使用しています。
- ・上記の3社により格付が付与されていない場合、ウエスタン・アセット・マネジメント・カンパニー・ピーティーフイ・リミテッドが独自の分析に基づき付与した格付を使用しています。

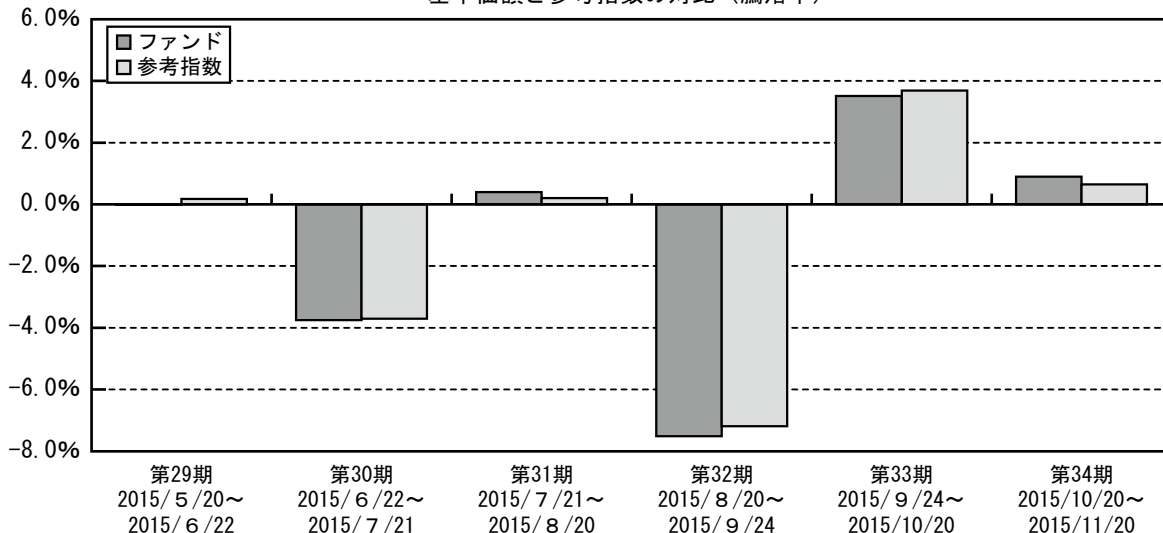
## <マネー・プール マザーファンド>

- ・わが国の国債や短期国債（国庫短期証券）現先取引およびコール・ローンへの投資を通じて、安定した収益の確保や常時適正な流動性の保持を目指した運用を行いました。その結果、利子等収益が積み上がったことなどにより、基準価額は上昇しました。



当該投資信託のベンチマークとの差異について（第29期～第34期：2015/5/21～2015/11/20）

基準価額と参考指数の対比（騰落率）



・ファンドの騰落率は分配金再投資基準価額を基に計算しています。

- ・当ファンドは運用の目標となるベンチマークを設けておりません。上記のグラフは当ファンドの基準価額と参考指数の騰落率との対比です。
- ・参考指数はブルームバーグオーストラリア債券（総合）インデックス（為替ヘッジなし、円換算ベース）です。

分配金について

収益分配金につきましては、基準価額水準、市況動向、残存信託期間等を勘案し、次表の通りとさせていただきます。収益分配に充てなかった利益（留保益）につきましては、信託財産中に留保し、運用の基本方針に基づいて運用します。

【分配原資の内訳】

（単位：円、1万口当たり、税込み）

項 目	第29期	第30期	第31期	第32期	第33期	第34期
	2015年5月21日～ 2015年6月22日	2015年6月23日～ 2015年7月21日	2015年7月22日～ 2015年8月20日	2015年8月21日～ 2015年9月24日	2015年9月25日～ 2015年10月20日	2015年10月21日～ 2015年11月20日
当期分配金 (対基準価額比率)	100 1.234%	100 1.298%	100 1.310%	100 1.435%	100 1.407%	100 1.414%
当期の収益	74	75	75	74	75	74
当期の収益以外	26	25	25	26	25	26
翌期繰越分配対象額	1,430	1,406	1,382	1,357	1,334	1,309

(注) 対基準価額比率は当期分配金（税込み）の期末基準価額（分配金込み）に対する比率であり、ファンドの収益率とは異なります。

(注) 当期の収益、当期の収益以外は小数点以下切捨てで算出しているため合計が当期分配金と一致しない場合があります。

## 今後の運用方針

### <国際オーストラリア債券オープン（毎月決算型）>

- ・引き続き、LM・オーストラリア債券ファンド（適格機関投資家専用）の受益証券に投資を行います。また、マネー・プール マザーファンド受益証券への投資も行います。

### <LM・オーストラリア債券ファンド（適格機関投資家専用）>

（当記載は、レグ・メイソン・アセット・マネジメント株式会社から提供されたLM・オーストラリア債券ファンド（適格機関投資家専用）の資料を基に、三菱UFJ国際投信が作成したものです。）

#### ◎運用環境の見通し

- ・オーストラリアの2015年7－9月期のCPIが前期比0.5%の上昇、前年同期比では1.5%の上昇、ともに市場予想を下回ったことなどから、市場では追加利下げ観測が浮上しており、オーストラリア債券市場の下支え要因になるものとみています。
- ・為替相場については、オーストラリアの中央銀行による追加利下げ観測が高まる局面においては、豪ドルの上値が抑えられる可能性もあると思われます。ただし、オーストラリアの景気が今後も緩やかな成長基調をたどると見込まれるなか、日銀が積極的な金融緩和を継続していることなどから、豪ドルは対円で底堅く推移するものと予想しています。

#### ◎今後の運用方針

- ・運用方針に関しては、債券市場の動向を勘案しながらデュレーションを調整する方針です。資産配分については、金融債、リートセクター、公共事業セクター等を中心とした社債を引き続き高めとする方針です。金融債については、カバードボンド（債権担保付社債の一種）、大手金融機関が発行する流動性・信用力が相対的に高い債券等を組み入れの中心とする方針です。

### <マネー・プール マザーファンド>

#### ◎運用環境の見通し

- ・中国経済の減速などから原油価格が大幅に下落した結果、物価の伸びは日銀の目標を大幅に下回っています。したがって、今後も金融緩和政策が継続されると考えられることから、短期金利は低位で推移すると予想しています。

#### ◎今後の運用方針

- ・引き続き、わが国の国債や短期国債（国庫短期証券）現先取引およびコール・ローンへの投資を通じて、安定した収益の確保や常時適正な流動性の保持を目指した運用を行います。

## ○ 1 万口当たりの費用明細

（2015年5月21日～2015年11月20日）

項 目	第29期～第34期		項 目 の 概 要
	金 額	比 率	
(a) 信託報酬	円 37	% 0.505	(a) 信託報酬 = 作成期中の平均基準価額 × 信託報酬率 × $\frac{\text{作成期中の日数}}{\text{年間日数}}$
（投信会社）	(12)	(0.163)	当ファンドの運用、受託会社への運用指図、目論見書等の作成等の対価
（販売会社）	(24)	(0.326)	交付運用報告書等各種書類の送付、顧客口座の管理、購入後の情報提供等の対価
（受託会社）	( 1)	(0.016)	当ファンドの財産の保管および管理、投信会社からの運用指図の実行等の対価
(b) その他費用	0	0.002	(b) その他費用 = $\frac{\text{作成期中のその他費用}}{\text{作成期中の平均受益権口数}}$
（監査費用）	( 0)	(0.002)	監査法人に支払われる当ファンドの監査費用等
合 計	37	0.507	
作成期中の平均基準価額は、7,423円です。			

(注) 作成期間の費用（消費税等のかかるものは消費税等を含む）は、追加・解約により受益権口数に変動があるため、簡便法により算出した結果です。

(注) 消費税は報告日の税率を採用しています。

(注) 各金額は項目ごとに円未満は四捨五入してあります。

(注) その他費用は、このファンドが組み入れている親投資信託が支払った金額のうち、当ファンドに対応するものを含みます。

(注) 各項目の費用は、このファンドが組入れている投資信託証券（マザーファンドを除く）が支払った費用を含みません。

(注) 各比率は1万口当たりのそれぞれの費用金額（円未満の端数を含む）を作成期間の平均基準価額で除して100を乗じたもので、項目ごとに小数第3位未満は四捨五入してあります。

○売買及び取引の状況

（2015年5月21日～2015年11月20日）

投資信託証券

決 算 期	第 29 期 ～ 第 34 期			
	買 付		売 付	
	口 数	金 額	口 数	金 額
国 内	千口	千円	千口	千円
LM・オーストラリア債券ファンド（適格機関投資家専用）	784,193	480,211	1,545,470	951,112
合 計	784,193	480,211	1,545,470	951,112

（注1）金額は受渡代金です。

（注2）口数・金額の単位未満は切り捨てです。

○利害関係人との取引状況等

（2015年5月21日～2015年11月20日）

利害関係人との取引状況

<国際オーストラリア債券オープン（毎月決算型）>

決 算 期	第 29 期 ～ 第 34 期					
	区 分	買付額等 A	うち利害関係人 との取引状況 B	$\frac{B}{A}$	売付額等 C	うち利害関係人 との取引状況 D
投 資 信 託 証 券						

<マネー・プール マザーファンド>

決 算 期	第 29 期 ～ 第 34 期					
	区 分	買付額等 A	うち利害関係人 との取引状況 B	$\frac{B}{A}$	売付額等 C	うち利害関係人 との取引状況 D
公 社 債						
現 先 取 引（公社債）	88,005	—	—	89,105	—	—

平均保有割合0.0%

（平均保有割合とは、親投資信託の残存口数の合計に対する当該子投資信託の親投資信託所有口数の割合です。）

売買委託手数料総額に対する利害関係人への支払比率

項 目	第 29 期 ～ 第 34 期
売 買 委 託 手 数 料 総 額 (A)	一千円
う ち 利 害 関 係 人 へ の 支 払 額 (B)	一千円
(B) / (A)	-%

(注) 売買委託手数料総額は、このファンドが組み入れている親投資信託が支払った金額のうち、当ファンドに対応するものです。

利害関係人とは、投資信託及び投資法人に関する法律第11条第1項に規定される利害関係人であり、当作成期における当ファンドに係る利害関係人とは三菱UFJ信託銀行株式会社、三菱UFJモルガン・スタンレー証券株式会社です。

○自社による当ファンドの設定・解約状況

(2015年5月21日～2015年11月20日)

該当ありません。

○組入資産の明細

(2015年11月20日現在)

ファンド・オブ・ファンズが組入れた邦貨建ファンドの明細

ファンド名	第 6 作 成 期 末		
	口 数	評 価 額	比 率
LM・オーストラリア債券ファンド（適格機関投資家専用）	千口 4,292,491	千円 2,537,721	% 98.1
合 計	4,292,491	2,537,721	98.1

(注1) 比率は純資産総額に対する評価額の比率です。

(注2) 口数・評価額の単位未満は切り捨てです。

親投資信託残高

種 類	第5作成期末	第 6 作 成 期 末	
	口 数	口 数	評 価 額
マ ネ ー ・ プ ー ル マ ザ ー フ ァ ン ド	千口 0.997	千口 0.997	千円 1

(注1) 当マザーファンド全体の受益権口数は1,084,590千口です。

(注2) 口数・評価額の単位未満は切り捨てです。

○投資信託財産の構成

（2015年11月20日現在）

項 目	第 6 作 成 期 末	
	評 価 額	比 率
	千円	%
投 資 信 託 受 益 証 券	2,537,721	96.3
マ ネ ー ・ プ ー ル マ ザ ー フ ァ ン ド	1	0.0
コ ー ル ・ ロ ー ン 等 、 そ の 他	97,719	3.7
投 資 信 託 財 産 総 額	2,635,441	100.0

（注）評価額の単位未満は切り捨てです。

○資産、負債、元本及び基準価額の状況

項 目	(2015年6月22日)	(2015年7月21日)	(2015年8月20日)	(2015年9月24日)	(2015年10月20日)	(2015年11月20日)現在
	第29期末	第30期末	第31期末	第32期末	第33期末	第34期末
	円	円	円	円	円	円
(A) 資 産	3,414,164,646	3,223,713,934	3,102,362,899	2,632,161,192	2,698,128,726	2,635,441,573
コ ー ル ・ ロ ー ン 等	138,341,393	131,618,083	108,923,488	95,215,063	108,241,668	93,494,979
投資信託受益証券(評価額)	3,257,783,355	3,092,080,895	2,992,188,895	2,494,390,771	2,589,885,902	2,537,721,227
マネー・プールマザーファンド(評価額)	1,001	1,001	1,001	1,001	1,001	1,001
未 収 入 金	18,038,703	13,772	1,249,356	42,554,216	—	4,224,225
未 収 利 息	194	183	159	141	155	141
(B) 負 債	89,356,386	92,188,199	45,489,122	123,969,738	51,086,476	48,060,875
未 払 収 益 分 配 金	41,541,942	41,190,611	40,581,787	36,524,675	37,771,339	37,116,831
未 払 解 約 金	44,708,319	48,406,181	2,334,459	84,806,969	11,483,502	8,718,491
未 払 信 託 報 酬	3,092,834	2,580,321	2,561,870	2,626,806	1,823,798	2,216,034
そ の 他 未 払 費 用	13,291	11,086	11,006	11,288	7,837	9,519
(C) 純資産総額(A-B)	3,324,808,260	3,131,525,735	3,056,873,777	2,508,191,454	2,647,042,250	2,587,380,698
元 本	4,154,194,200	4,119,061,101	4,058,178,799	3,652,467,528	3,777,133,930	3,711,683,157
次 期 繰 越 損 益 金	△ 829,385,940	△ 987,535,366	△ 1,001,305,022	△ 1,144,276,074	△ 1,130,091,680	△ 1,124,302,459
(D) 受 益 権 総 口 数	4,154,194,200口	4,119,061,101口	4,058,178,799口	3,652,467,528口	3,777,133,930口	3,711,683,157口
1万円当たり基準価額(C/D)	8,003円	7,603円	7,533円	6,867円	7,008円	6,971円

（注1）当ファンドの第29期首元本額は4,269,146,290円、第29期～第34期中追加設定元本額は661,024,392円、第29期～第34期中一部解約元本額は1,218,487,525円です。

（注2）1口当たり純資産額は、第29期末0.8003円、第30期末0.7603円、第31期末0.7533円、第32期末0.6867円、第33期末0.7008円、第34期末0.6971円です。

（注3）純資産総額が元本額を下回っており、その差額は第29期末829,385,940円、第30期末987,535,366円、第31期末1,001,305,022円、第32期末1,144,276,074円、第33期末1,130,091,680円、第34期末1,124,302,459円です。

※本運用報告書作成時点において、本計算期間に係るファンドの監査は終了していません。

○損益の状況

第29期（自2015年5月21日 至2015年6月22日） 第32期（自2015年8月21日 至2015年9月24日）  
 第30期（自2015年6月23日 至2015年7月21日） 第33期（自2015年9月25日 至2015年10月20日）  
 第31期（自2015年7月22日 至2015年8月20日） 第34期（自2015年10月21日 至2015年11月20日）

項 目	第29期	第30期	第31期	第32期	第33期	第34期
	円	円	円	円	円	円
(A) 配 当 等 収 益	33,966,145	33,685,290	33,230,362	29,944,056	29,269,558	29,997,089
受 取 配 当 金	33,962,411	33,681,837	33,227,327	29,940,795	29,266,383	29,993,795
受 取 利 息	3,734	3,453	3,035	3,261	3,175	3,294
(B) 有価証券売買損益	△ 31,207,303	△ 153,145,216	△ 18,522,588	△ 232,179,630	58,935,009	△ 4,343,637
売 買 益	874,329	3,227,648	505,934	18,851,383	59,836,515	1,027,037
売 買 損	△ 32,081,632	△ 156,372,864	△ 19,028,522	△ 251,031,013	△ 901,506	△ 5,370,674
(C) 信 託 報 酬 等	△ 3,106,125	△ 2,591,407	△ 2,572,876	△ 2,638,094	△ 1,831,635	△ 2,225,553
(D) 当期損益金(A+B+C)	△ 347,283	△ 122,051,333	12,134,898	△ 204,873,668	86,372,932	23,427,899
(E) 前期繰越損益金	△ 199,600,652	△ 222,194,774	△ 367,108,341	△ 343,646,993	△ 552,254,137	△ 471,812,993
(F) 追加信託差損益金	△ 587,896,063	△ 602,098,648	△ 605,749,792	△ 559,230,738	△ 626,439,136	△ 638,800,534
(配当等相当額)	( 586,758,630)	( 572,306,666)	( 554,330,336)	( 490,359,577)	( 499,414,452)	( 482,393,869)
(売買損益相当額)	(△ 1,174,654,693)	(△ 1,174,405,314)	(△ 1,160,080,128)	(△ 1,049,590,315)	(△ 1,125,853,588)	(△ 1,121,194,403)
(G) 計(D+E+F)	△ 787,843,998	△ 946,344,755	△ 960,723,235	△ 1,107,751,399	△ 1,092,320,341	△ 1,087,185,628
(H) 収 益 分 配 金	△ 41,541,942	△ 41,190,611	△ 40,581,787	△ 36,524,675	△ 37,771,339	△ 37,116,831
次期繰越損益金(G+H)	△ 829,385,940	△ 987,535,366	△ 1,001,305,022	△ 1,144,276,074	△ 1,130,091,680	△ 1,124,302,459
追加信託差損益金	△ 598,281,549	△ 611,984,395	△ 615,489,421	△ 568,361,907	△ 635,504,258	△ 648,079,742
(配当等相当額)	( 576,373,144)	( 562,420,919)	( 544,590,707)	( 481,228,408)	( 490,349,330)	( 473,114,661)
(売買損益相当額)	(△ 1,174,654,693)	(△ 1,174,405,314)	(△ 1,160,080,128)	(△ 1,049,590,315)	(△ 1,125,853,588)	(△ 1,121,194,403)
分 配 準 備 積 立 金	17,754,266	16,858,817	16,295,149	14,426,591	13,789,514	13,088,458
繰 越 損 益 金	△ 248,858,657	△ 392,409,788	△ 402,110,750	△ 590,340,758	△ 508,376,936	△ 489,311,175

(注1) 損益の状況の中で

- ・(B)有価証券売買損益は各期末の評価換えによるものを含みます。
- ・(C)信託報酬等には信託報酬に対する消費税等相当額を含めて表示しています。
- ・(F)追加信託差損益金とは、信託の追加設定の際、追加設定をした価額から元本を差し引いた差額分をいいます。

(注2) 分配金の計算過程

項 目	第29期末	第30期末	第31期末	第32期末	第33期末	第34期末
(a) 配当等収益（費用控除後）	30,860,020円	31,093,883円	30,657,486円	27,305,962円	28,661,822円	27,771,536円
(b) 有価証券等損益額（費用控除後）	0	0	0	0	0	0
(c) 信託約款に規定する収益調整金	586,758,630	572,306,666	554,330,336	490,359,577	499,414,452	482,393,869
(d) 信託約款に規定する分配準備積立金	18,050,702	17,069,798	16,479,821	14,514,135	13,833,909	13,154,545
(e) 分配対象収益(a+b+c+d)	635,669,352	620,470,347	601,467,643	532,179,674	541,910,183	523,319,950
(f) 分配金額	41,541,942	41,190,611	40,581,787	36,524,675	37,771,339	37,116,831
(g) 分配金額（1万口当たり）	100	100	100	100	100	100

## ○分配金のお知らせ

決 算 期	第29期	第30期	第31期	第32期	第33期	第34期
1万口当たり分配金（税込み）	100円	100円	100円	100円	100円	100円

◆分配金は各決算日から起算して5営業日までにお支払いを開始しております。

◆分配金を再投資される方のお手取分配金は、各決算日現在の基準価額に基づいて、みなさまの口座に繰り入れて再投資いたしました。

◆課税上の取り扱い

- ・分配金は、分配後の基準価額と個々の受益者の個別元本との差により、課税扱いとなる「普通分配金」と、非課税扱いとなる「元本払戻金（特別分配金）」に分かれます。
- ・分配後の基準価額が個別元本と同額または上回る場合は、全額が普通分配金となります。分配後の基準価額が個別元本を下回る場合には、下回る部分の額が元本払戻金（特別分配金）となり、残りの額が普通分配金となります。
- ・元本払戻金（特別分配金）が発生した場合は、分配金発生時に個々の受益者の個別元本から当該元本払戻金（特別分配金）を控除した額が、その後の個々の受益者の個別元本となります。
- ・個人受益者が支払いを受ける収益分配金のうち普通分配金については配当所得として課税され、原則として、20.315%（所得税15%、復興特別所得税0.315%、地方税5%）の税率で源泉徴収（申告不要）されます。確定申告を行い、総合課税・申告分離課税を選択することもできます。

※法人受益者に対する課税は異なります。

※課税上の取扱いの詳細については、税務専門家等にご確認されることをお勧めします。

※税法が改正された場合等には、上記内容が変更になることがあります。

※少額投資非課税制度「愛称：N I S A（ニーサ）」をご利用の場合、毎年、一定額の範囲で新たに購入した公募株式投資信託などから生じる配当所得および譲渡所得が一定期間非課税となります。

\*三菱UFJ国際投信では本資料のほかに当ファンドに関する情報等の開示を行っている場合があります。詳しくは、取り扱い販売会社にお問い合わせいただくか、当社ホームページ（<http://www.am.mufg.jp/>）をご覧ください。

## 【お知らせ】

- ①委託者である「国際投信投資顧問株式会社」は「三菱UFJ投信株式会社」との合併により解散し、存続会社である「三菱UFJ投信株式会社」は2015年7月1日付で「三菱UFJ国際投信株式会社」と商号変更するための、所要の約款変更を2015年7月1日に行いました。
- ②委託者が受益者に対してする公告は、電子公告の方法により行うための、所要の約款変更を2015年7月1日に行いました。
- ③2014年1月1日から、2037年12月31日までの間、普通分配金並びに解約時又は償還時の差益に対し、所得税15%に2.1%の率を乗じた復興特別所得税が付加され、20.315%（所得税15%、復興特別所得税0.315%、地方税5%（法人受益者は15.315%の源泉徴収が行われず。））の税率が適用されます。



○（参考情報）親投資信託の組入資産の明細

（2015年11月20日現在）

<マネー・プール マザーファンド>

下記は、マネー・プール マザーファンド全体（1,084,590千口）の内容です。

国内（邦貨建）公社債

(1) 国内（邦貨建）公社債

区 分	第 6 作 成 期 末						
	額 面 金 額	評 価 額	組入比率	うちBB格 以下組入比率	残存期間別組入比率		
					5年以上	2年以上	2年未満
	千円	千円	%	%	%	%	%
国 債 証 券	796,500 ( 400,000)	800,034 ( 400,139)	73.4 ( 36.7)	— ( —)	— ( —)	— ( —)	73.4 ( 36.7)
合 計	796,500 ( 400,000)	800,034 ( 400,139)	73.4 ( 36.7)	— ( —)	— ( —)	— ( —)	73.4 ( 36.7)

(注1) ( )内は非上場債で内書きです。

(注2) 組入比率は、親投資信託の純資産総額に対する評価額の割合です。

(注3) 額面金額・評価額の単位未満は切り捨てです。

(注4) 一印は組み入れがありません。

(注5) 評価については金融商品取引業者、価格情報会社等よりデータ入手しています。

(注6) BB格以下組入比率の計算においては、Moody'sとS&Pの格付けのうち高いものを採用しています。

(2) 国内（邦貨建）公社債銘柄別

銘 柄	第 6 作 成 期 末			
	利 率	額面金額	評 価 額	償還年月日
(国債証券)	%	千円	千円	
第555回 国庫短期証券	—	100,000	100,000	2015/12/7
第557回 国庫短期証券	—	100,000	100,000	2015/12/14
第565回 国庫短期証券※	—	30,000	30,022	—
第569回 国庫短期証券※	—	170,000	170,117	—
第98回 利付国債（5年）	0.3	100,000	100,185	2016/6/20
第277回 利付国債（10年）	1.6	67,900	68,250	2016/3/20
第279回 利付国債（10年）	2.0	28,600	28,783	2016/3/20
第280回 利付国債（10年）	1.9	50,000	50,548	2016/6/20
第282回 利付国債（10年）	1.7	150,000	152,127	2016/9/20
合 計	—	796,500	800,034	

(注1) ※印は現先で保有している債券です。

(注2) 額面金額・評価額の単位未満は切り捨てです。

## 〈参考〉投資する投資信託証券およびその概要

## L M・オーストラリア債券ファンド（適格機関投資家専用）

当ファンドは、国際オーストラリア債券オープン（毎月決算型）が投資対象とする投資信託証券です。

■当ファンドの仕組みは次の通りです。

名 称	L M・オーストラリア債券ファンド（適格機関投資家専用）
形 態 等	適格機関投資家専用
投 資 対 象	豪ドル建の公社債を主要投資対象とします。
運 用 方 針	<ul style="list-style-type: none"> <li>・ブルームバーグオーストラリア債券（総合）インデックス（為替ヘッジなし、円換算ベース）を参考指標として運用を行います。</li> <li>・豪ドル建の国債、州政府債、国際機関債、社債、モーゲージ証券及び資産担保証券等を主要投資対象とします。投資を行う公社債は、原則として格付機関からBBB-／Baa3格以上の格付を付与されたものとします。</li> <li>・デュレーション・コントロール、セクター配分、銘柄選定の3つの戦略により超過収益の獲得を目指します。</li> <li>・シナリオ・ディペンデント・オプティマイゼーション（SDO）* を活用したデュレーション・コントロールを行います。ポートフォリオの平均デュレーションは、原則として参考指標のデュレーション±1年とします。</li> <li><small>*ひとつの投資環境シナリオを想定し、それに依存するのではなく、基本シナリオの他に複数の代替シナリオを想定し、代替シナリオにあるイベントが発生した場合に考えられるマイナス効果を最小限に抑えつつ、基本シナリオにおいて最大限の収益を獲得するための方針を策定するツールです。</small></li> <li>・外貨建資産については、原則として為替ヘッジは行いません。したがって、基準価額は、円と豪ドルとの為替変動の影響を受けます。</li> <li>・有価証券先物取引等を活用することがあります。</li> <li>・ウエスタン・アセット・マネジメント・カンパニー・ピーティーワイ・リミテッドに、運用の指図に関する権限を委託します。</li> </ul>
決 算 日	毎月11日（休業日の場合は翌営業日とします。）
主 な 関 係 法 人	<ul style="list-style-type: none"> <li>・委託会社：レグ・メイソン・アセット・マネジメント株式会社</li> <li>・投資顧問会社：ウエスタン・アセット・マネジメント・カンパニー・ピーティーワイ・リミテッド</li> <li>・受託会社：三菱UFJ信託銀行株式会社</li> </ul>

「ウエスタン・アセット・マネジメント・カンパニー・ピーティーワイ・リミテッド」について  
ウエスタン・アセット・マネジメント・カンパニー・ピーティーワイ・リミテッドは、レグ・メイソン・インクのグループ会社で、債券市場全般に幅広い専門知識を持つ世界有数の債券運用会社であるウエスタン・アセットのオーストラリア拠点です。

## L M・オーストラリア債券ファンド（適格機関投資家専用）

組入資産の明細、損益の状況は「L M・オーストラリア債券ファンド（適格機関投資家専用）」の第136期～第141期（作成期末2015年7月13日）の運用報告書から抜粋したものです。

## ○組入資産の明細

(2015年7月13日現在)

## 外国公社債

外国(外貨建)公社債 銘柄別開示

銘	柄	第141期末				償還年月日	
		利 率	額面金額	評 価 額			
				外貨建金額	邦貨換算金額		
		%	千オーストラリアドル	千オーストラリアドル	千円		
オーストラリア	国債証券	AUSTRALIA GOVT	5.5	3,600	3,912	356,123	2018/1/21
		AUSTRALIA GOVT	5.25	6,290	6,999	637,107	2019/3/15
		AUSTRALIA GOVT	4.5	9,600	10,583	963,294	2020/4/15
		AUSTRALIA GOVT	5.75	9,800	11,566	1,052,787	2021/5/15
		AUSTRALIA GOVT	5.75	13,900	16,650	1,515,506	2022/7/15
		AUSTRALIA GOVT	5.5	22,000	26,177	2,382,683	2023/4/21
		AUSTRALIA GOVT	2.75	38,500	38,053	3,463,585	2024/4/21
		AUSTRALIA GOVT	3.25	31,000	31,679	2,883,498	2025/4/21
		AUSTRALIA GOVT	4.25	40,000	44,293	4,031,567	2026/4/21
		AUSTRALIA GOVT	4.75	52,600	60,919	5,544,914	2027/4/21
		AUSTRALIA GOVT	3.25	41,560	41,306	3,759,754	2029/4/21
		AUSTRALIA GOVT	4.5	39,820	45,242	4,117,953	2033/4/21
		AUSTRALIAN GOVT	2.75	41,700	36,689	3,339,500	2035/6/21
	AUSTRALIAN GOVT	3.75	25,800	26,231	2,387,603	2037/4/21	
	地方債証券	AUCKLAND COUNCIL	5.843	5,000	5,529	503,265	2022/3/22
		AUST CAPITAL TERRITORY	5.5	6,000	6,531	594,484	2018/6/7
		AUST CAPITAL TERRITORY	4.25	7,200	7,717	702,482	2020/5/22
		AUST CAPITAL TERRITORY	4.25	3,400	3,648	332,080	2022/4/11
		BRITISH COLUMBIA PROV OF	4.25	6,500	6,738	613,307	2024/11/27
		MANITOBA PROVANCE	4.25	5,000	5,242	477,140	2022/8/8
MANITOBA PROVANCE		5.25	1,500	1,659	151,002	2023/9/13	
NEW S WALES TREAS CORP		6.0	9,000	9,249	841,928	2016/4/1	
NEW S WALES TREAS CORP		4.0	36,150	37,235	3,389,215	2017/2/20	
NEW S WALES TREAS CORP		5.5	2,000	2,110	192,104	2017/3/1	
NEW S WALES TREAS CORP		6.0	36,500	39,957	3,636,944	2018/2/1	
NEW S WALES TREAS CORP		6.0	7,800	8,832	803,975	2019/4/1	
NEW S WALES TREAS CORP		6.0	32,600	37,722	3,433,525	2020/5/1	
NEW S WALES TREAS CORP		6.0	2,000	2,327	211,856	2020/6/1	

L M ・ オーストラリア債券ファンド（適格機関投資家専用）

銘柄		第141期末				
		利率	額面金額	評価額		償還年月日
				外貨建金額	邦貨換算金額	
オーストラリア		%	千オーストラリアドル	千オーストラリアドル	千円	
地方債証券	NEW S WALES TREAS CORP	6.0	45,100	53,578	4,876,701	2022/3/1
	NEW S WALES TREAS CORP	6.0	3,700	4,479	407,732	2023/5/1
	NEW S WALES TREAS CORP	5.0	43,000	49,023	4,462,113	2024/8/20
	NEW S WALES TREAS CORP	4.0	5,000	5,264	479,156	2026/5/20
	NORTHERN TERRITORY TREAS	4.75	5,000	5,276	480,298	2017/11/17
	NORTHERN TERRITORY TREAS	4.75	3,000	3,213	292,458	2018/9/20
	ONTARIO (PROVINCE OF)	6.0	7,000	7,326	666,894	2016/11/30
	ONTARIO PROVINCE	6.25	5,500	6,291	572,647	2020/9/29
	ONTARIO PROVINCE	4.25	5,000	5,163	470,018	2024/8/22
	QUEBEC PROVINCE	6.5	3,000	3,493	317,951	2021/7/12
	QUEENSLAND TREASURY	6.0	26,000	26,755	2,435,291	2016/4/21
	QUEENSLAND TREASURY	6.0	9,400	10,163	925,113	2017/9/14
	QUEENSLAND TREASURY	3.5	10,000	10,264	934,229	2017/9/21
	QUEENSLAND TREASURY	6.0	37,100	40,548	3,690,685	2018/2/21
	QUEENSLAND TREASURY	6.25	9,700	11,090	1,009,456	2019/6/14
	QUEENSLAND TREASURY	4.0	32,000	33,765	3,073,330	2019/6/21
	QUEENSLAND TREASURY	6.25	33,100	38,233	3,479,981	2020/2/21
	QUEENSLAND TREASURY	6.0	10,500	12,348	1,123,953	2021/6/14
	QUEENSLAND TREASURY	5.5	44,000	50,194	4,568,727	2021/6/21
	QUEENSLAND TREASURY	6.0	40,000	47,212	4,297,309	2022/7/21
	QUEENSLAND TREASURY	4.25	40,500	43,093	3,922,344	2023/7/21
	QUEENSLAND TREASURY	5.75	23,500	27,613	2,513,418	2024/7/22
	QUEENSLAND TREASURY CORP	4.75	19,000	20,831	1,896,109	2025/7/21
	SOUTH AUST GOVT FIN	5.75	6,500	6,979	635,310	2017/9/20
	SOUTH AUST GOVT FIN	4.75	12,000	13,004	1,183,671	2019/8/6
	SOUTH AUST GOVT FIN	5.0	18,500	20,532	1,868,843	2021/5/20
	SOUTH AUST GOVT FIN	4.25	5,000	5,298	482,223	2023/11/20
	SOUTH AUST GOVT FIN	2.75	3,000	2,783	253,317	2025/4/16
	TASMANIAN PUBLIC FINANCE	5.0	7,060	7,466	679,608	2017/9/20
	TASMANIAN PUBLIC FINANCE	6.0	2,000	2,302	209,562	2020/6/15
	TASMANIAN PUBLIC FINANCE	4.25	2,000	2,130	193,938	2022/3/8
	TASMANIAN PUBLIC FINANCE	4.0	3,500	3,630	330,439	2024/6/11
	TREASURY CORP VICTORIA	5.5	30,300	33,404	3,040,508	2018/11/15
	TREASURY CORP VICTORIA	5.5	9,000	10,722	975,962	2026/11/17
	VICTORIA TREASURY	5.75	21,000	22,010	2,003,435	2016/11/15
	VICTORIA TREASURY	6.0	38,100	44,158	4,019,321	2020/6/15
	VICTORIA TREASURY	6.0	33,500	40,157	3,655,101	2022/10/17
	VICTORIA TREASURY	5.5	22,500	26,613	2,422,376	2024/12/17
	WEST AUSTRALIA TREASURY	8.0	16,700	18,564	1,689,776	2017/7/15
	WEST AUSTRALIA TREASURY	7.0	18,000	21,151	1,925,171	2019/10/15
	WEST AUSTRALIA TREASURY	5.0	25,750	28,594	2,602,680	2025/7/23
	WESTERN AUST TREAS CORP	3.0	8,000	8,059	733,599	2016/6/8
	WESTERN AUST TREAS CORP	2.5	8,000	7,879	717,201	2020/7/22
	WESTERN AUST TREAS CORP	7.0	15,000	18,281	1,663,945	2021/7/15
	WESTERN AUST TREAS CORP	6.0	24,500	28,968	2,636,695	2023/10/16

L M・オーストラリア債券ファンド（適格機関投資家専用）

銘柄	銘柄	第141期末				償還年月日
		利率	額面金額	評価額		
				外貨建金額	邦貨換算金額	
オーストラリア		%	千オーストラリアドル	千オーストラリアドル	千円	
特殊債券 (除く金融債)	AFRICAN DEV BANK	5.25	5,500	6,114	556,583	2022/3/23
	AFRICAN DEV BANK	4.75	7,500	8,126	739,678	2024/3/6
	ASIAN DEVELOPMENT BANK	5.5	5,000	5,094	463,696	2016/2/15
	ASIAN DEVELOPMENT BANK	6.0	16,500	17,990	1,637,475	2018/2/22
	ASIAN DEVELOPMENT BANK	6.25	11,500	13,214	1,202,776	2020/3/5
	ASIAN DEVELOPMENT BANK	5.0	20,500	22,721	2,068,155	2022/3/9
	AUSTRALIAN POSTAL CORP	5.0	4,500	4,838	440,428	2020/11/13
	CORP ANDINA DE FOMENTO	4.25	14,000	14,205	1,292,960	2016/9/1
	CORP ANDINA DE FOMENTO	6.25	8,000	8,846	805,243	2023/11/8
	CORP ANDINA DE FOMENTO	4.5	8,000	7,857	715,191	2025/6/5
	COUNCIL OF EUROPE	5.625	5,500	5,574	507,358	2015/12/14
	COUNCIL OF EUROPE	6.0	7,000	7,944	723,122	2020/10/8
	EUROFIMA	5.625	11,971	11,971	1,089,687	2016/10/24
	EUROFIMA	6.25	7,500	8,343	759,468	2018/12/28
	EUROFIMA	5.5	5,500	6,071	552,628	2020/6/30
	EUROFIMA	6.0	3,000	3,438	312,945	2022/3/30
	EUROPEAN INVT BK	6.125	13,500	14,251	1,297,163	2017/1/23
	EUROPEAN INVT BK	6.5	20,500	23,298	2,120,606	2019/8/7
	EUROPEAN INVT BK	6.0	13,000	14,717	1,339,556	2020/8/6
	EUROPEAN INVT BK	6.25	10,500	12,149	1,105,804	2021/6/8
	EUROPEAN INVT BK	5.0	2,000	2,187	199,106	2022/8/22
	EXPORT FIN & INS	6.0	1,000	1,145	104,293	2020/11/12
	FMACB 2013-1E A1	3.145	1,672	1,676	152,595	2044/12/10
	FPTT 2014-1 A	2.94	2,226	2,227	202,731	2022/10/15
	IFFIM	5.75	7,500	7,587	690,575	2015/12/8
	INTERAMER DEV BANK	6.0	8,000	8,255	751,446	2016/5/25
	INTERAMER DEV BANK	3.5	10,700	10,960	997,667	2017/9/26
	INTERAMER DEV BANK	3.75	8,000	8,305	755,975	2018/10/9
	INTERAMER DEV BANK	6.5	9,600	11,010	1,002,134	2019/8/20
	INTERAMER DEV BANK	6.0	3,000	3,461	315,089	2021/2/26
	INTERAMER DEV BANK	4.0	3,000	3,123	284,323	2023/5/22
	INTL BK RECON & DEVELOP	6.0	7,300	7,655	696,824	2016/11/9
	INTL BK RECON & DEVELOP	4.5	12,000	12,427	1,131,156	2017/3/7
	INTL BK RECON & DEVELOP	5.75	6,000	6,733	612,855	2019/10/21
	INTL BK RECON & DEVELOP	5.75	6,500	7,392	672,908	2020/10/1
	INTL BK RECON & DEVELOP	5.0	11,500	12,753	1,160,823	2022/3/7
	INTL FIN CORP	5.0	13,000	13,372	1,217,172	2016/8/3
	INTL FIN CORP	3.25	5,000	5,092	463,514	2017/7/26
	INTL FIN CORP	5.75	7,000	7,938	722,580	2020/7/28
	KFW	5.5	8,000	8,262	752,036	2016/7/25
	KFW	6.0	9,500	10,078	917,384	2017/3/28
	KFW	6.25	13,000	14,219	1,294,285	2018/2/23
	KFW	3.75	5,000	5,167	470,332	2018/7/18
	KFW	6.25	17,000	19,369	1,762,977	2019/12/4
	KFW	6.0	4,000	4,559	415,000	2020/8/20
	KFW	6.25	6,000	6,968	634,241	2021/5/19

L M・オーストラリア債券ファンド（適格機関投資家専用）

銘柄	銘柄	第141期末					
		利率	額面金額	評価額		償還年月日	
				外貨建金額	邦貨換算金額		
オーストラリア		%	千オーストラリアドル	千オーストラリアドル	千円		
特殊債券 (除く金融債)	KFW	5.5	2,000	2,251	204,895	2022/2/9	
	KFW	5.0	10,000	11,042	1,005,070	2024/3/19	
	KOMMUNAL BANKEN	4.75	2,000	2,078	189,181	2017/4/12	
	KOMMUNAL BANKEN	3.5	3,500	3,584	326,222	2018/5/30	
	KOMMUNAL BANKEN	6.5	7,000	8,185	745,058	2021/4/12	
	KOMMUNAL BANKEN	4.5	3,000	3,189	290,311	2022/7/18	
	KOMMUNAL BANKEN	5.25	1,500	1,680	152,927	2024/7/15	
	KOMMUNINVEST	5.75	1,000	1,003	91,359	2015/8/25	
	KOMMUNINVEST	5.375	3,000	3,318	302,048	2021/11/18	
	KOMMUNINVEST	4.75	3,000	3,208	292,032	2022/8/17	
	KOREA DEVELOP BANK FRN	5.1883	5,500	5,575	507,463	2016/2/17	
	L-BANK BW FOERDERBANK	3.75	11,000	11,293	1,027,912	2018/1/23	
	LANDWIRTSCH. RENTENBANK	6.0	9,000	9,177	835,301	2016/1/27	
	LANDWIRTSCH. RENTENBANK	6.5	5,000	5,351	487,070	2017/4/12	
	LANDWIRTSCH. RENTENBANK	6.25	10,000	10,971	998,644	2018/4/13	
	LANDWIRTSCH. RENTENBANK	5.5	12,000	13,304	1,210,988	2020/3/9	
	LANDWIRTSCH. RENTENBANK	5.5	12,500	14,112	1,284,496	2022/3/29	
	LANDWIRTSCH. RENTENBANK	4.25	9,000	9,439	859,172	2023/1/24	
	LANDWIRTSCH. RENTENBANK	4.75	7,700	8,335	758,688	2024/4/8	
	LANDWIRTSCH. RENTENBANK	4.25	2,500	2,603	236,968	2025/1/9	
	LBRTY 2012-1 A4	4.395	3,500	3,546	322,787	2043/7/10	
	LBRTY 2013-2 A2	3.14	1,150	1,151	104,784	2044/4/15	
	LGFV PROGRAM TRUST	4.31	8,000	8,270	752,779	2021/11/12	
	MEDL 2013-2 A3	4.5	4,000	4,145	377,281	2045/10/11	
	MEDL 2014-1 A3	4.5	5,000	5,179	471,465	2046/4/22	
	NORDIC INV BANK	3.5	4,000	4,087	372,016	2017/8/8	
	NORDIC INV BANK	2.7	9,000	8,918	811,758	2020/2/4	
NORDIC INV BANK	5.0	8,000	8,804	801,347	2022/4/19		
RESI 2013-1 A3	3.19	1,554	1,560	142,026	2044/3/7		
SWAN 2010-2 A3	7.0	3,800	3,854	350,863	2041/9/25		
普通社債券 (含む投資法人債券)	ABB FINANCE AUSTRALIA	4.25	4,300	4,420	402,391	2017/11/22	
	ABN AMRO BANK NV	4.75	8,000	8,345	759,631	2019/2/5	
	ABN AMRO BANK NV	3.25	8,000	7,826	712,344	2020/4/9	
	ADANI ABBOT POINT TERMIN	5.75	5,000	5,042	458,922	2018/11/1	
	AGL ENERGY LTD	5.0	7,000	7,171	652,775	2021/11/5	
	AIRPORT MOTORWAY TRUST	5.5	8,000	8,600	782,815	2020/12/9	
	AIRSERVICES AUSTRALIA	5.5	7,210	7,473	680,200	2016/11/15	
	AIRSERVICES AUSTRALIA	4.75	5,500	5,875	534,776	2020/11/19	
	ALE DIRECT PROPERTY TRUS	4.25	5,200	5,281	480,720	2017/8/20	
	AMP BANK LIMITED	4.75	5,000	5,003	455,391	2015/7/27	
	AMP BANK LIMITED FRN	5.2533	3,600	3,729	339,484	2022/12/21	
	AMP WHOLESALE OFFICE FUN	4.75	17,000	17,391	1,582,990	2021/10/7	
	AQUASURE FINANCE PTY LTD	5.75	8,500	9,110	829,258	2020/12/9	
	AURIZON NETWORK PTY LTD	5.75	5,300	5,676	516,642	2020/10/28	
	AUSNET SERVICES HOLDINGS	7.5	5,740	6,223	566,424	2017/9/25	
	AUSNET SERVICES HOLDINGS	7.5	1,000	1,163	105,925	2021/4/1	

L M・オーストラリア債券ファンド（適格機関投資家専用）

銘柄	銘柄	第141期末				償還年月日
		利率	額面金額	評価額		
				外貨建金額	邦貨換算金額	
		%	千オーストラリアドル	千オーストラリアドル	千円	
オーストラリア						
普通社債券 (含む投資法人債券)	AUSNET SERVICES HOLDINGS	5.75	8,750	9,334	849,626	2022/6/28
	AUST & NZ BANKING FRN	5.03	8,500	8,678	789,924	2022/6/20
	AUST & NZ BANKING FRN	5.355	5,000	5,164	470,090	2022/7/24
	AUST & NZ BANKING FRN	4.3433	6,200	6,330	576,163	2023/6/19
	AUST & NZ BANKING GROUP	5.25	9,000	9,172	834,859	2016/3/23
	AUST & NZ BANKING GROUP	6.75	1,500	1,551	141,262	2016/5/9
	AUST & NZ BANKING GROUP	4.25	10,500	10,881	990,421	2018/4/17
	AUST & NZ BANKING GROUP	4.5	9,500	9,944	905,122	2018/11/6
	AUST & NZ BANKING GROUP	3.75	11,000	11,221	1,021,354	2019/7/25
	AUST & NZ BANKING GROUP	3.25	10,000	9,878	899,141	2020/6/3
	AUSTRALIA PACIFIC AIRPOR	6.0	2,500	2,530	230,307	2015/12/14
	AUSTRALIA PACIFIC AIRPOR	7.0	3,100	3,232	294,252	2016/8/25
	AUSTRALIA PACIFIC AIRPOR	5.0	4,500	4,759	433,170	2020/6/4
	AUSTRALIAN PRIME PROPERT	4.5	3,000	3,086	280,924	2017/11/7
	AUSTRALIAN PRIME PROPERT	5.0	7,000	7,324	666,633	2019/11/7
	AUSTRALIAN PRIME PROPERT	5.5	5,000	5,321	484,385	2022/11/4
	AUSTRALIAN RAIL TRACK	7.25	5,500	6,039	549,754	2017/12/20
	AUSTRALIAN RAIL TRACK	3.75	5,000	4,985	453,821	2019/12/5
	AXA SA FRN	7.5	4,000	4,103	373,524	2049/12/31
	BANK OF AMERICA CORP	4.5	4,690	4,851	441,581	2018/8/23
	BANK OF AMERICA CORP	4.25	7,000	7,157	651,494	2020/3/5
	BANK OF QUEENSLAND	4.0	12,500	12,794	1,164,578	2018/6/12
	BANK OF QUEENSLAND L FRN	2.885	8,000	7,994	727,693	2017/5/19
	BARCLAYS BANK PLC/AUST	6.75	7,910	7,939	722,632	2015/8/17
	BARCLAYS BANK PLC/AUST	4.5	17,000	17,599	1,601,914	2019/4/4
	BBI DBCT FINANCE PTY	6.25	1,000	1,019	92,834	2016/6/9
	BENDIGO AND ADELAIDE FRN	5.055	2,300	2,338	212,812	2024/1/29
	BHP BILLITON FINANCE LTD	3.0	10,000	9,729	885,606	2020/3/30
	BHP FINANCE LTD	3.75	16,780	17,025	1,549,690	2017/10/18
	BK NEDERLANDSE GEMEENTEN	5.5	13,000	13,075	1,190,134	2015/9/22
	BK NEDERLANDSE GEMEENTEN	6.75	8,000	8,817	802,548	2018/3/2
	BK NEDERLANDSE GEMEENTEN	5.5	6,000	6,701	609,945	2022/5/23
	BK NEDERLANDSE GEMEENTEN	5.25	8,000	8,867	807,107	2024/5/20
	BK OF QUEENSLAND	4.0	10,000	10,159	924,726	2019/11/6
	BK TOKYO-MIT UFJ SYDNEY	3.25	2,400	2,387	217,347	2019/3/13
	BMW AUSTRALIA FINANCE	2.75	11,000	10,970	998,506	2018/2/23
	BNP PARIBAS/AUSTRALIA	7.0	6,958	7,202	655,559	2016/5/24
	BNP PARIBAS/AUSTRALIA	4.5	7,600	7,826	712,400	2017/10/4
	BNP PARIBAS/AUSTRALIA	4.75	7,300	7,573	689,342	2018/2/1
	BNP PARIBAS/AUSTRALIA	3.75	6,000	5,978	544,153	2020/5/21
	BNZ INTERNATIONAL FNDNG	6.25	9,300	9,612	874,902	2016/6/14
	BP CAPITAL MARKETS PLC	4.5	11,100	11,420	1,039,500	2017/9/5
	BP CAPITAL MARKETS PLC	4.75	3,000	3,135	285,353	2018/11/15
	BPCE SA	4.5	4,500	4,625	421,054	2018/4/17
	BPCE SA	3.5	5,100	4,983	453,562	2020/4/24
	BRISBANE AIRPORT	8.0	4,500	5,220	475,157	2019/7/9

銘柄	銘柄	第141期末				
		利率	額面金額	評価額		償還年月日
				外貨建金額	邦貨換算金額	
オーストラリア		%	千オーストラリアドル	千オーストラリアドル	千円	
普通社債券 (含む投資法人債券)	BRISBANE AIRPORT	6.0	3,000	3,287	299,243	2020/10/21
	BWP TRUST	4.5	5,400	5,596	509,413	2019/5/27
	CALTEX AUSTRALIA FIN LTD	7.25	7,600	8,483	772,154	2018/11/23
	CANADIAN IMPERIAL BANK	6.25	5,000	5,127	466,732	2016/3/22
	CATERPILLAR FIN AUSTRALI	4.0	3,750	3,811	346,946	2016/11/28
	CATERPILLAR FIN AUSTRALI	4.75	8,000	8,248	750,820	2017/5/31
	CIE FINANCEMENT FONCIER	5.5	1,000	1,005	91,486	2015/9/22
	CIE FINANCEMENT FONCIER	6.25	1,500	1,575	143,439	2017/1/30
	CITIGROUP INC	6.0	7,670	7,833	712,993	2016/3/22
	CITIGROUP INC	6.5	6,100	6,424	584,720	2017/2/13
	CITIGROUP INC	4.75	5,000	5,182	471,724	2018/2/5
	COM BK AUSTRALIA	6.5	7,110	7,114	647,605	2015/7/21
	COM BK AUSTRALIA	5.75	11,900	12,482	1,136,135	2017/1/25
	COM BK AUSTRALIA	4.25	14,500	15,011	1,366,325	2018/1/25
	COM BK AUSTRALIA	4.25	5,000	5,198	473,131	2019/4/24
	COM BK AUSTRALIA	3.75	9,000	9,161	833,859	2019/10/18
	COM BK AUSTRALIA	7.25	9,800	11,416	1,039,086	2020/2/5
	COM BK AUSTRALIA	4.75	6,000	6,397	582,256	2024/5/27
	COM BK AUSTRALIA FRN	3.34	2,000	2,017	183,658	2016/8/2
	COMMONWEALTH PROP FUND	7.25	10,690	10,975	998,992	2016/3/11
	COMMONWEALTH PROP FUND	5.25	5,000	5,294	481,919	2019/12/13
	COMMONWEALTH PROP FUND	5.75	3,000	3,248	295,658	2022/12/13
	CONNECTEAST FINANCE PTY	5.75	1,800	1,931	175,840	2020/9/2
	CONNECTEAST FINANCE PTY	4.25	5,000	4,899	445,938	2022/2/25
	CREDIT SUISSE SYDNEY	4.0	10,000	10,143	923,297	2019/7/16
	CREDIT SUISSE SYDNEY	3.5	12,000	11,859	1,079,493	2020/4/29
	CROWN GROUP FINANCE LTD	5.75	500	520	47,419	2017/7/18
	DBNGP FINANCE CO PTY	8.25	2,800	2,826	257,251	2015/9/29
	DBNGP FINANCE CO PTY	6.0	4,000	4,237	385,717	2019/10/11
	DEXUS FINANCE PTY LTD	8.75	9,450	10,333	940,518	2017/4/21
	DEXUS FINANCE PTY LTD	5.75	4,350	4,622	420,782	2018/9/10
	DEXUS WHOLESALE PROPERTY	7.25	9,000	9,117	829,903	2015/11/4
	DEXUS WHOLESALE PROPERTY	4.25	6,000	5,908	537,802	2022/6/16
	DNB NOR BANK	6.25	11,000	11,347	1,032,878	2016/6/8
	ELM BV (SWISS REIN) FRN	7.635	7,300	7,683	699,362	2049/12/27
	ETSA UTILITIES FINANCE	6.75	5,000	5,214	474,623	2016/9/29
	ETSA UTILITIES FINANCE	6.25	5,800	6,137	558,619	2017/9/7
	EXPORT DEVELOPMNT CANADA	5.25	3,000	3,006	273,638	2015/8/10
	EXPORT DEVELOPMNT CANADA	6.0	1,500	1,532	139,502	2016/2/18
	EXPORT DEVELOPMNT CANADA	3.5	8,500	8,745	796,021	2019/6/5
	EXPORT-IMPORT BK KOR	4.5	5,860	6,054	551,085	2019/4/17
	EXPORT-IMPORT BK KOR	4.25	4,100	4,192	381,642	2020/5/21
	FEDERATION CENTRES LTD	5.75	5,000	5,471	498,015	2019/12/13
	FEDERATION CENTRES LTD	5.0	10,500	11,186	1,018,165	2021/5/27
	FMS WERTMANAGEMENT	5.0	5,000	5,211	474,382	2017/3/20
	FONTERRA COOPERATIVE GRO	4.5	10,600	10,901	992,251	2021/6/30



L M・オーストラリア債券ファンド（適格機関投資家専用）

銘柄	銘柄	第141期末				償還年月日
		利率	額面金額	評価額		
				外貨建金額	邦貨換算金額	
オーストラリア		%	千オーストラリアドル	千オーストラリアドル	千円	
普通社債券 (含む投資法人債)	FONTERRA COOPERATIVE GRO	5.5	7,200	7,821	711,887	2024/2/26
	GE CAP AUSTRALIA FUN FRN	3.04	3,500	3,514	319,898	2016/11/9
	GE CAP AUSTRALIA FUNDING	7.0	10,420	10,525	958,017	2015/10/8
	GE CAP AUSTRALIA FUNDING	5.25	8,000	8,387	763,388	2017/8/23
	GE CAP AUSTRALIA FUNDING	6.0	4,630	5,079	462,380	2019/3/15
	GE CAP AUSTRALIA FUNDING	5.25	8,720	9,439	859,190	2020/9/4
	GE CAP AUSTRALIA FUNDING	5.5	3,000	3,297	300,122	2022/8/8
	GLENCORE AUST HOLDINGS P	4.5	7,000	7,085	644,957	2019/9/19
	GOLDMAN SACHS GROUP INC	6.35	5,600	5,738	522,291	2016/4/12
	GOLDMAN SACHS GROUP INC	7.75	5,500	5,833	530,987	2016/11/23
	GOLDMAN SACHS GROUP INC	5.25	6,500	6,774	616,573	2017/11/29
	GOLDMAN SACHS GROUP INC	5.0	1,300	1,354	123,312	2018/8/8
	GOLDMAN SACHS GROUP INC	5.0	3,000	3,138	285,631	2019/8/21
	GOLDMAN SACHS GROUP INC	4.7	8,000	8,210	747,332	2021/9/8
	GOODMAN AUSTRALIA INDUST	7.75	1,500	1,554	141,483	2016/5/19
	GOODMAN AUSTRALIA INDUST	5.5	3,500	3,656	332,819	2018/3/20
	GPT RE LTD	6.75	8,730	9,675	880,668	2019/1/24
	GPT RE LTD	4.5	7,000	7,203	655,661	2020/9/11
	GPT WHL OFFICE FD NO1	4.0	5,800	5,673	516,365	2022/5/18
	GPT WHOLESALE SHOP CENTR	5.0	7,000	7,258	660,656	2017/11/13
	HSBC BANK AUSTRALIA	5.25	5,000	5,357	487,630	2022/9/7
	HSBC BANK AUSTRALIA FRN	4.94	3,000	3,018	274,780	2020/11/25
	HSBC LTD SYDNEY	4.25	3,000	3,089	281,235	2017/11/16
	ICPF FINANCE PTY LTD	6.75	8,500	8,752	796,609	2016/6/3
	INCITEC PIVOT LTD	5.75	3,500	3,677	334,686	2019/2/21
	ING BANK NV/SYDNEY	5.5	8,500	8,531	776,571	2015/9/3
	ING BANK NV/SYDNEY	7.0	10,900	11,207	1,020,095	2016/3/22
	ING BANK NV/SYDNEY	4.25	5,375	5,454	496,478	2016/8/23
	ING BANK NV/SYDNEY	5.0	8,500	8,944	814,109	2018/11/27
	INVESTA OFFICE FUND	5.25	5,000	5,166	470,282	2017/11/7
	JP MORGAN CHASE & CO	7.0	7,850	8,069	734,498	2016/3/16
	JP MORGAN CHASE & CO	4.65	5,500	5,691	518,006	2017/11/7
	JP MORGAN CHASE & CO	4.1	3,930	4,019	365,885	2018/5/17
	JPMORGAN CHASE & CO	3.75	5,400	5,440	495,209	2019/12/9
	KOREA DEVELOPMENT BANK	4.5	8,450	8,742	795,745	2019/11/22
	KOREA GAS CORP	4.5	7,500	7,520	684,554	2015/9/25
	KOREA SOUTH-EAST POWER	5.75	12,500	13,501	1,228,917	2020/9/25
	LEASEPLAN AUSTRALIA LTD	4.5	9,100	9,253	842,221	2017/3/13
	LEND LEASE FIN LTD	5.5	4,500	4,697	427,550	2018/11/13
	LEND LEASE FIN LTD	6.0	3,000	3,207	291,933	2020/5/13
	LLOYDS BANK PLC	7.5	10,420	10,522	957,779	2015/10/2
	LLOYDS BANK PLC	3.25	10,000	9,846	896,237	2020/4/1
	MACQUARIE BANK LTD	3.25	10,550	10,376	944,435	2020/3/3
	MACQUARIE UNIVERSITY	6.75	7,100	8,246	750,629	2020/9/9
	MEMBERS EQUITY BANK FRN	4.845	1,500	1,495	136,157	2024/8/29
	MET LIFE GLOB FUNDING I	4.5	1,300	1,347	122,617	2019/4/16

銘柄	銘柄	第141期末				償還年月日
		利率	額面金額	評価額		
				外貨建金額	邦貨換算金額	
オーストラリア		%	千オーストラリアドル	千オーストラリアドル	千円	
普通社債券 (含む投資法人債券)	METLIFE GLOB FUNDING I	4.75	12,800	13,245	1,205,564	2017/9/28
	METLIFE GLOB FUNDING I	4.5	8,000	8,284	754,031	2018/10/10
	MIRVAC GROUP FINANCE LTD	8.0	2,300	2,424	220,696	2016/9/16
	MIRVAC GROUP FUNDING LTD	5.5	4,500	4,711	428,877	2017/12/18
	MIRVAC GROUP FUNDING LTD	5.75	5,000	5,395	491,139	2020/9/18
	MORGAN STANLEY	8.0	7,000	7,577	689,659	2017/5/9
	MORGAN STANLEY	7.375	4,500	4,922	448,025	2018/2/22
	MUNICIPALITY FINANCE PLC	5.0	2,000	2,191	199,508	2024/3/20
	NATIONAL AUSTRALIA B FRN	5.06	5,000	5,113	465,430	2022/6/18
	NATIONAL AUSTRALIA B FRN	4.3467	10,000	10,184	926,984	2022/11/28
	NATIONAL AUSTRALIA BANK	6.0	5,500	5,791	527,137	2017/2/15
	NATIONAL AUSTRALIA BANK	4.0	3,000	3,090	281,311	2018/5/23
	NATIONAL AUSTRALIA BANK	4.25	11,500	11,948	1,087,594	2019/5/20
	NATIONAL AUSTRALIA BANK	4.0	5,000	5,137	467,592	2019/11/27
	NATIONAL AUSTRALIA BANK	4.0	5,000	5,062	460,752	2021/12/16
	NATIONAL AUSTRALIA BANK	5.0	4,000	4,326	393,832	2024/3/11
	NATIONAL AUSTRALIA BANK	5.0	5,000	5,289	481,454	2024/6/25
	NATIONAL BK OF ABU DHABI	5.0	6,610	6,868	625,172	2018/3/7
	NATIONAL BK OF ABU DHABI	4.75	6,000	6,211	565,398	2019/3/19
	NATIONAL CAPITL TRST III	3.1	3,000	2,948	268,387	2049/12/29
	NATIONAL WEALTH MANA FRN	2.7833	2,000	1,974	179,753	2026/6/16
	NATIONAL WEALTH MANAGEME	5.25	6,000	6,296	573,114	2017/12/7
	NATIONAL WEALTH MANAGEME	6.0	5,000	5,521	502,562	2022/8/8
	NATIONAL WEALTH SUB	6.75	500	508	46,278	2026/6/16
	NED WATERSCHAPBK	5.875	2,500	2,528	230,100	2015/11/17
	NED WATERSCHAPBK	5.25	4,000	4,418	402,170	2024/4/18
	NEDER FINANCIERINGS-MAAT	4.75	3,000	3,210	292,176	2024/9/11
	NEDER FINANCIERINGS-MAAT	4.25	3,000	3,099	282,073	2025/7/8
	NETWORK RAIL INFRA FIN	6.0	7,600	7,952	723,807	2016/11/15
	NEW ZEALAND MILK PTY LTD	6.25	6,600	6,818	620,616	2016/7/11
	NEW ZEALAND MILK PTY LTD	5.25	4,000	4,280	389,576	2022/5/23
	NEWCASTLE PERMAN FRN	3.25	5,000	4,987	453,930	2018/2/27
	NOVION PROPERTY GROUP	7.25	10,450	10,809	983,878	2016/5/2
	NOVION PROPERTY GROUP	5.0	4,950	5,235	476,514	2019/12/19
	OPTUS FINANCE PTY LTD	4.75	11,800	12,367	1,125,697	2018/12/12
	OPTUS FINANCE PTY LTD	4.0	8,000	7,875	716,866	2022/6/17
	PERTH AIRPORT PTY LTD	6.0	1,600	1,748	159,117	2020/7/23
	PERTH AIRPORT PTY LTD	5.5	1,800	1,921	174,926	2021/3/25
	POWERCOR AUSTRALIA FRN	3.14	2,900	2,899	263,942	2015/11/16
	POWERCOR AUSTRALIA LLC	5.75	5,000	5,202	473,567	2017/4/27
	QIC SHOPPING CENTRE FUND	5.0	7,000	7,225	657,662	2017/7/27
	QIC SHOPPING CENTRE FUND	5.0	3,000	3,126	284,613	2018/7/25
	QIC SHOPPING CENTRE FUND	5.5	3,000	3,199	291,232	2019/11/20
	QPH FINANCE CO PTY LTD	5.75	2,350	2,538	231,030	2020/7/29
	QPH FINANCE CO PTY LTD	5.0	1,000	1,040	94,709	2021/7/7
	RABOBANK NEDERLAND AU	3.25	1,400	1,383	125,882	2020/2/11

銘柄	銘柄	第141期末				
		利率	額面金額	評価額		償還年月日
				外貨建金額	邦貨換算金額	
オーストラリア		%	千オーストラリアドル	千オーストラリアドル	千円	
普通社債券 (含む投資法人債券)	RABOBANK NEDERLAND(AUST)	7.25	7,500	8,319	757,202	2018/4/20
	RABOBANK NEDERLAND(AUST)	5.5	7,000	7,548	687,072	2024/4/11
	ROYAL BK CANADA/SYD	3.25	7,000	6,945	632,170	2020/2/10
	SCENTRE GROUP TRUST	6.0	5,000	5,471	498,002	2022/7/4
	SCENTRE GROUP TRUST 2	7.0	9,800	10,268	934,651	2016/10/18
	SCENTRE GROUP TRUST 2	5.0	3,000	3,139	285,757	2019/10/23
	SCENTRE MGMT LTD	4.5	12,200	12,258	1,115,807	2021/9/8
	SGSP AUSTRALIA ASSETS	7.0	5,500	5,516	502,121	2015/8/12
	SGSP AUSTRALIA ASSETS	6.25	6,360	6,647	605,012	2017/2/21
	SGSP AUSTRALIA ASSETS	5.5	3,800	4,041	367,818	2021/3/12
	SHINHAN BANK	4.5	7,500	7,526	685,100	2015/10/9
	SHOPPING CENTRES AUSTRAL	3.75	4,500	4,365	397,322	2021/4/20
	STADSHYPOTEK AB	4.25	14,500	14,921	1,358,169	2017/10/10
	STOCKLAND TRUST MGMNT	5.5	3,000	3,196	290,931	2019/9/6
	STOCKLAND TRUST MGMNT	8.25	1,500	1,802	164,098	2020/11/25
	SUN GROUP FINANCE PTY LT	4.75	5,000	5,060	460,570	2021/12/8
	SUNCORP-METWAY	4.75	10,300	10,599	964,787	2016/12/6
	SUNCORP-METWAY	4.0	9,500	9,752	887,708	2017/11/9
	SUNCORP-METWAY	3.75	12,100	12,338	1,123,093	2019/11/5
	SVENSKA HANDELSBANKEN	4.5	7,000	7,273	661,994	2019/4/10
	SYDNEY AIRPORT FINANCE	7.75	2,000	2,238	203,757	2018/7/6
	TELSTRA CORP LTD	4.0	7,000	7,180	653,533	2017/11/15
	TELSTRA CORP LTD	4.5	6,800	7,111	647,301	2018/11/13
	TELSTRA CORP LTD	7.75	2,200	2,636	240,014	2020/7/15
	TOYOTA FINANCE AUSTRALIA	4.25	7,500	7,740	704,542	2018/2/26
	TOYOTA FINANCE AUSTRALIA	4.25	6,500	6,746	614,082	2019/5/15
	TRANSPOWER NEW ZEALAND L	4.25	4,000	4,112	374,285	2021/8/6
	TRANSPOWER NEW ZEALAND L	5.75	2,490	2,763	251,579	2023/8/28
	TRANSURBAN FINANCE CO PT	6.9	3,540	3,622	329,734	2016/6/8
	UBS AG AUSTRALIA	4.0	8,000	8,176	744,194	2019/8/27
	UNITED ENERGY DISTRIBUTI	6.25	5,000	5,230	476,075	2017/4/11
	UNIV OF SYDNEY	4.75	3,700	3,970	361,392	2021/4/16
	UNIVERSITY OF MELBOURNE	4.25	9,200	9,631	876,623	2021/6/30
	VERO INSURANCE LTD FRN	6.15	500	501	45,656	2025/9/7
	VERO INSURANCE LTD FRN	6.75	500	514	46,817	2026/10/6
	VOLKSWAGEN FIN SERV AUST	6.25	1,500	1,500	136,530	2015/7/14
	VOLKSWAGEN FIN SERV AUST	5.0	5,800	6,036	549,412	2017/6/27
	VOLKSWAGEN FIN SERV AUST	4.25	3,000	3,100	282,174	2018/4/4
	VOLKSWAGEN FIN SERV AUST	4.0	4,500	4,629	421,357	2019/11/21
	WELLS FARGO & COMPANY	4.25	14,000	14,435	1,313,948	2018/1/25
	WELLS FARGO & COMPANY	4.0	10,000	10,228	931,034	2019/8/8
	WELLS FARGO & COMPANY	5.25	8,420	9,048	823,560	2022/9/7
	WELLS FARGO & COMPANY	4.75	4,000	4,125	375,457	2024/8/27
	WELLS FARGO BANK NA	6.75	2,950	3,140	285,806	2017/5/25
	WESFARMERS LTD	6.0	11,300	11,764	1,070,808	2016/11/4
	WESFARMERS LTD	6.25	6,500	7,165	652,242	2019/3/28

銘 柄		第141期末					償還年月日
		利 率	額面金額	評 価 額			
				外貨建金額	邦貨換算金額		
オーストラリア		%	千オーストラリアドル	千オーストラリアドル	千円		
普通社債券 (含む投資法人債券)	WESFARMERS LTD	4.75	7,300	7,694	700,379	2020/3/12	
	WESFARMERS LTD	3.66	5,000	4,987	453,948	2020/11/18	
	WESTPAC BANKING	6.75	1,500	1,552	141,271	2016/5/9	
	WESTPAC BANKING	7.25	10,200	10,832	986,002	2016/11/18	
	WESTPAC BANKING	5.75	8,000	8,399	764,517	2017/2/6	
	WESTPAC BANKING	6.0	3,000	3,160	287,646	2017/2/20	
	WESTPAC BANKING	4.25	8,500	8,798	800,833	2018/1/24	
	WESTPAC BANKING	4.5	9,000	9,435	858,828	2019/2/25	
	WESTPAC BANKING	3.25	5,000	4,973	452,651	2020/1/22	
	WESTPAC BANKING	7.25	8,000	9,318	848,138	2020/2/11	
	WESTPAC BANKING	5.25	9,900	10,907	992,802	2023/11/21	
	WESTPAC BANKING FRN	5.0667	2,230	2,290	208,456	2022/8/23	
	WESTPAC BANKING FRN	4.2083	2,800	2,793	254,246	2024/3/14	
	WOOLWORTHS LTD	6.75	7,700	7,906	719,636	2016/3/22	
	WOOLWORTHS LTD	6.0	8,700	9,434	858,692	2019/3/21	
合 計					340,383,552		

(注1) 邦貨換算金額は、期末の時価をわが国の対顧客電信売買相場の仲値により邦貨換算したものです。

(注2) 金額の単位未満は切捨て。

### 先物取引の銘柄別期末残高

銘 柄 別			第 141 期末	
			買 建 額	売 建 額
外 国	債券先物取引	オーストラリア国債 (10年) 2015.9限月	百万円 15,378	百万円 —
		オーストラリア国債 (3年) 2015.9限月	—	15,040

(注1) 邦貨換算金額は、期末の時価をわが国の対顧客電信売買相場の仲値により邦貨換算したものです。

(注2) 金額の単位未満は切捨て。

## ○損益の状況

項 目	第136期	第137期	第138期	第139期	第140期	第141期
	2015年1月14日～ 2015年2月12日	2015年2月13日～ 2015年3月11日	2015年3月12日～ 2015年4月13日	2015年4月14日～ 2015年5月11日	2015年5月12日～ 2015年6月11日	2015年6月12日～ 2015年7月13日
	円	円	円	円	円	円
(A) 配当等収益	1,259,616,811	1,200,637,839	1,486,424,415	1,315,352,121	1,480,424,237	1,453,836,260
受取利息	1,249,179,570	1,191,329,875	1,477,423,453	1,304,453,910	1,472,401,511	1,444,827,646
その他収益金	10,437,241	9,307,964	9,000,962	10,898,211	8,022,726	9,008,614
(B) 有価証券売買損益	△ 14,005,285,925	1,312,149,225	734,346,842	4,665,424,774	△ 3,246,239,105	△ 14,640,758,680
売買益	539,137,562	1,708,146,382	2,322,558,726	10,665,636,803	500,018,621	896,918,591
売買損	△ 14,544,423,487	△ 395,997,157	△ 1,588,211,884	△ 6,000,212,029	△ 3,746,257,726	△ 15,537,677,271
(C) 先物取引等取引損益	△ 50,501,618	△ 93,857,857	270,990,334	△ 548,824,113	△ 291,357,672	79,518,003
取引益	75,377,875	10,407,181	392,861,122	178,906,398	29,925,205	143,575,901
取引損	△ 125,879,493	△ 104,265,038	△ 121,870,788	△ 727,730,511	△ 321,282,877	△ 64,057,898
(D) 信託報酬等	△ 137,457,914	△ 128,263,224	△ 160,953,922	△ 140,267,705	△ 157,219,502	△ 160,248,812
(E) 当期損益金(A+B+C+D)	△ 12,933,628,646	2,290,665,983	2,330,807,669	5,291,685,077	△ 2,214,392,042	△ 13,267,653,229
(F) 前期繰越損益金	△ 5,321,505,495	△ 19,367,587,171	△ 18,204,205,963	△ 17,246,571,840	△ 13,181,529,926	△ 16,649,466,332
(G) 追加信託差損益金	△ 138,323,698,236	△ 148,570,282,069	△ 157,243,320,257	△ 161,489,506,390	△ 167,616,720,901	△ 170,939,121,902
(配当等相当額)	( 96,702,313,190)	( 99,226,590,832)	( 100,396,630,130)	( 99,099,495,477)	( 98,586,958,061)	( 96,372,903,487)
(売買損益相当額)	(△235,026,011,426)	(△247,796,872,901)	(△257,639,950,387)	(△260,589,001,867)	(△266,203,678,962)	(△267,312,025,389)
(H) 計(E+F+G)	△ 156,578,832,377	△ 165,647,203,257	△ 173,116,718,551	△ 173,444,393,153	△ 183,012,642,869	△ 200,856,241,463
(I) 収益分配金	△ 3,436,703,910	△ 3,611,741,960	△ 3,746,717,138	△ 3,786,850,560	△ 3,864,026,509	△ 3,876,827,221
次期繰越損益金(H+I)	△ 160,015,536,287	△ 169,258,945,217	△ 176,863,435,689	△ 177,231,243,713	△ 186,876,669,378	△ 204,733,068,684
追加信託差損益金	△ 140,638,243,249	△ 151,045,056,054	△ 159,599,621,994	△ 163,994,977,667	△ 170,157,542,675	△ 173,522,361,675
(配当等相当額)	( 94,387,768,177)	( 96,751,816,847)	( 98,040,328,393)	( 96,594,024,200)	( 96,046,136,287)	( 93,789,663,714)
(売買損益相当額)	(△235,026,011,426)	(△247,796,872,901)	(△257,639,950,387)	(△260,589,001,867)	(△266,203,678,962)	(△267,312,025,389)
繰越損益金	△ 19,377,293,038	△ 18,213,889,163	△ 17,263,813,695	△ 13,236,266,046	△ 16,719,126,703	△ 31,210,707,009

(注1) 損益の状況の中で(B)有価証券売買損益および(C)先物取引等取引損益は各期末の評価換えによるものを含みます。

(注2) 損益の状況の中で(D)信託報酬等には信託報酬に対する消費税等相当額を含めて表示しています。

(注3) 損益の状況の中で(G)追加信託差損益金とあるのは、信託の追加設定の際、追加設定をした価額から元本を差し引いた差額分をいいます。

(注4) 信託財産の運用の指図に係る権限の全部又は一部を委託するために要する費用として、委託者報酬のうち販売会社へ支払う手数料を除いた額の100分の50相当額を支払っております。

## マネー・プール マザーファンド

《第12期》決算日2015年7月14日

〔計算期間：2015年1月15日～2015年7月14日〕

「マネー・プール マザーファンド」は、7月14日に第12期の決算を行いました。

以下、法令・諸規則に基づき、当マザーファンドの第12期の運用状況をご報告申し上げます。

運用方針	わが国の公社債に投資し、安定した収益の確保を目指して運用を行います。
主な投資対象	わが国の公社債
主な投資制限	外貨建資産への投資は行いません。

### ○最近5期の運用実績

決算期	基準価額		債券組入率 比	債券先物率 比	純資産額
	期騰落	中率			
8期（2013年7月16日）	円 10,039	% 0.0	% 91.6	% —	百万円 1,854
9期（2014年1月14日）	10,042	0.0	90.4	—	1,437
10期（2014年7月14日）	10,045	0.0	93.4	—	1,284
11期（2015年1月14日）	10,047	0.0	84.8	—	1,179
12期（2015年7月14日）	10,049	0.0	85.2	—	821

（注）債券先物比率は買建比率－売建比率です。

※当ファンドの値動きを表す適切な指数が存在しないため、ベンチマーク等はありません。

## ○当期中の基準価額と市況等の推移

年 月 日	基 準 価 額	騰 落 率		債券組入比率	債券先物比率
		騰	落		
(期 首) 2015年 1月14日	円 10,047	% —		% 84.8	% —
1月末	10,048	0.0		90.5	—
2月末	10,048	0.0		92.1	—
3月末	10,048	0.0		89.7	—
4月末	10,048	0.0		95.9	—
5月末	10,048	0.0		91.7	—
6月末	10,049	0.0		88.7	—
(期 末) 2015年 7月14日	10,049	0.0		85.2	—

(注1) 騰落率は期首比です。

(注2) 債券先物比率は買建比率－売建比率です。

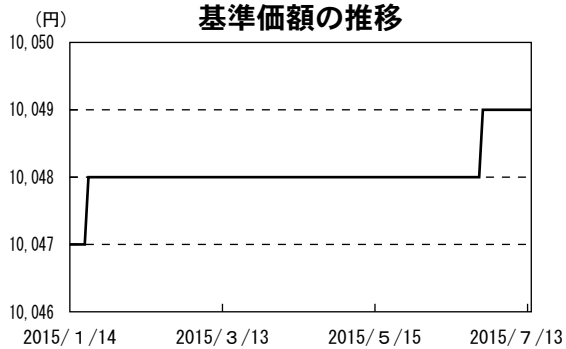
## 運用経過

## 当期中の基準価額等の推移について

(第12期：2015/1/15～2015/7/14)

## 基準価額の動き

基準価額は期首に比べ0.0%の上昇となりました。



## 基準価額の主な変動要因

## 上昇要因

利子等収益が積みあがったことが、基準価額にプラスに寄与しました。



## 投資環境について

(第12期：2015/1/15～2015/7/14)

### ▶ 国内短期金融市場の動向

〈無担保コール翌日物金利の推移〉

- ・日銀による金融緩和政策の影響を受けて、無担保コール翌日物金利は0.1%を下回る水準で推移しました。

〈国庫短期証券（3ヵ月物）の利回りの推移〉

- ・2015年1月中旬以降の国庫短期証券（3ヵ月物）の利回りは、日銀による短期国債の買入れや短期国債の需給の引き締めなどから、おおむね0%以下で推移しました。

### 当該投資信託のポートフォリオについて

- ・わが国の短期国債（国庫短期証券）現先取引およびコール・ローンへの投資を通じて、常時適正な流動性を保持するように運用を行いました。

### 当該投資信託のベンチマークとの差異について

当ファンドは運用の目標となるベンチマーク等を設けておりません。  
そのため、記載すべき事項はありません。

## 今後の運用方針

- ・引き続き、わが国の短期国債（国庫短期証券）現先取引およびコール・ローンでの運用を行います。

## ○1万口当たりの費用明細

(2015年1月15日～2015年7月14日)

当期に発生した費用はありません。

## ○売買及び取引の状況

(2015年1月15日～2015年7月14日)

## 公社債

		買付額	売付額
国	内	千円	千円
	国債証券	187,906,143	188,206,234

(注1) 金額は受渡代金です。(経過利子分は含まれていません。)

(注2) 金額の単位未満は切り捨てです。

## ○主要な売買銘柄

(2015年1月15日～2015年7月14日)

## 公社債

国内の現先取引のみであるため記載がありません。

## ○利害関係人との取引状況等

(2015年1月15日～2015年7月14日)

## 利害関係人との取引状況

区分	当			期		
	買付額等A	うち利害関係人との取引状況B	$\frac{B}{A}$	売付額等C	うち利害関係人との取引状況D	$\frac{D}{C}$
現先取引(公社債)	百万円 187,906	百万円 —	% —	百万円 188,206	百万円 —	% —

## 売買委託手数料総額に対する利害関係人への支払比率

項目	当	期
売買委託手数料総額(A)		—千円
うち利害関係人への支払額(B)		—千円
(B) / (A)		—%

利害関係人とは、投資信託及び投資法人に関する法律第11条第1項に規定される利害関係人であり、当期における利害関係人との取引はありません。

## ○組入資産の明細

(2015年7月14日現在)

## 国内（邦貨建）公社債

## (1) 国内（邦貨建）公社債

区 分	当 期				末		
	額 面 金 額	評 価 額	組 入 比 率	うちBB格 以下組入比率	残 存 期 間 別 組 入 比 率		
					5 年 以 上	2 年 以 上	2 年 未 満
国 債 証 券	千円 700,000 (700,000)	千円 700,138 (700,138)	% 85.2 (85.2)	% — (—)	% — (—)	% — (—)	% 85.2 (85.2)
合 計	700,000 (700,000)	700,138 (700,138)	85.2 (85.2)	— (—)	— (—)	— (—)	85.2 (85.2)

(注1) ( )内は非上場債で内書きです。

(注2) 組入比率は、純資産総額に対する評価額の割合です。

(注3) 額面金額・評価額の単位未満は切り捨てです。

(注4) —印は組み入れがありません。

(注5) 評価については金融商品取引業者、価格情報会社等よりデータ入手しています。

(注6) BB格以下組入比率の計算においては、Moody'sとS&amp;Pの格付けのうち高いものを採用しています。

## (2) 国内（邦貨建）公社債 銘柄別

銘 柄	当 期			末	
	利 率	額 面 金 額	評 価 額	償 還 年 月 日	
(国債証券)	%	千円	千円		
第541回国庫短期証券※	—	100,000	100,000	—	
第543回国庫短期証券※	—	600,000	600,138	—	
合 計	—	700,000	700,138		

(注1) 額面金額・評価額の単位未満は切り捨てです。

(注2) ※印は現先で保有している債券です。

## ○投資信託財産の構成

(2015年7月14日現在)

項 目	当 期		末	
	評 価 額	比 率		
公 社 債	千円 700,138	% 84.6		
コ ー ル ・ ロ ー ン 等 、 そ の 他	127,620	15.4		
投 資 信 託 財 産 総 額	827,758	100.0		

(注) 評価額の単位未満は切り捨てです。

## ○資産、負債、元本及び基準価額の状況 (2015年7月14日現在)

項 目	当 期 末
	円
(A) 資 産	827,758,933
コ ー ル ・ ロ ー ン 等	127,620,152
公 社 債(評価額)	700,138,600
未 収 利 息	181
(B) 負 債	6,266,321
未 払 解 約 金	6,266,321
(C) 純 資 産 総 額(A-B)	821,492,612
元 本	817,500,936
次 期 繰 越 損 益 金	3,991,676
(D) 受 益 権 総 口 数	817,500,936口
1 万 口 当 た り 基 準 価 額 (C/D)	10,049円

(注1) 損益の状況の中で

- ・ (D) 追加信託差損益金とは、信託の追加設定の際、追加設定をした価額から元本を差し引いた差額分をいいます。
- ・ (E) 解約差損益金とは、中途解約の際、元本から解約価額を差し引いた差額分をいいます。

(注2) 当マザーファンドの期首元本額は1,174,422,749円、期中追加設定元本額は4,420,909,775円、期中一部解約元本額は4,777,831,588円です。

(注3) 1口当たり純資産額は、当期末1.0049円です。

## ○損益の状況 当期 (2015年1月15日~2015年7月14日)

項 目	当 期
	円
(A) 配 当 等 収 益	184,600
受 取 利 息	184,600
(B) 当 期 損 益 金(A)	184,600
(C) 前 期 繰 越 損 益 金	5,564,017
(D) 追 加 信 託 差 損 益 金	21,247,829
(E) 解 約 差 損 益 金	△23,004,770
(F) 計 (B+C+D+E)	3,991,676
次 期 繰 越 損 益 金(F)	3,991,676

(注4) 当マザーファンドを投資対象とする投資信託の当期末元本額は以下の通りです。

ファンド名	当期末 元本額
世界好利回りCBファンド 2013-03 為替ヘッジあり	99,642
世界好利回りCBファンド 2013-03 円高ヘッジ・円安追随型	99,642
短期ハイ・イールド債ファンド(為替ヘッジあり) 2013-12	99,582
短期ハイ・イールド債ファンド(為替ヘッジなし) 2014-02	99,572
短期ハイ・イールド債ファンド(為替ヘッジあり) 2014-03	99,572
短期ハイ・イールド債ファンド(為替ヘッジなし) 2014-04	99,562
先進国高利回り社債ファンド(為替ヘッジあり) 2014-09	99,553
先進国高利回り社債ファンド(為替ヘッジあり) 2014-12	99,533
先進国高利回り社債ファンド(為替ヘッジなし・早期償還条項付) 2014-12	99,533
先進国高利回り社債ファンド(為替ヘッジあり) 2015-03	99,523
先進国高利回り社債ファンド(為替ヘッジなし) 2015-03	99,523
先進国高利回り社債ファンド(為替ヘッジなし・早期償還条項付) 2015-03	99,523
新興国公社債オープン(通貨選択型)円コース(毎月決算型)	2,328,870
新興国公社債オープン(通貨選択型)米ドルコース(毎月決算型)	200,000
新興国公社債オープン(通貨選択型)豪ドルコース(毎月決算型)	1,307,246
新興国公社債オープン(通貨選択型)南アフリカ・ランドコース(毎月決算型)	93,548
新興国公社債オープン(通貨選択型)ブラジル・レアルコース(毎月決算型)	11,291,577
新興国公社債オープン(通貨選択型)中国元コース(毎月決算型)	19,989
新興国公社債オープン(通貨選択型)マネー・プール・ファンドⅡ(年2回決算型)	7,420,727
世界投資適格債オープン(通貨選択型)円コース(毎月決算型)	5,154,901
世界投資適格債オープン(通貨選択型)米ドルコース(毎月決算型)	49,966
世界投資適格債オープン(通貨選択型)豪ドルコース(毎月決算型)	995,161
世界投資適格債オープン(通貨選択型)ブラジル・レアルコース(毎月決算型)	2,234,005
世界投資適格債オープン(通貨選択型)中国元コース(毎月決算型)	28,349
世界投資適格債オープン(通貨選択型)インドネシア・ルピアコース(毎月決算型)	1,013,875
世界投資適格債オープン(通貨選択型)マネー・プール・ファンドⅡ(年2回決算型)	6,987,698
日本株 2.5プルバ・オープンⅡ(マネー・プール・ファンドⅣ)	381,773,157
マネー・プール・ファンドⅣ	1,146,607
マネー・プール・ファンドⅥ	178,814,624
マネー・プール・ファンドⅦ(適格機関投資家専用)	976,707
米国ハイ・イールド債オープン(通貨選択型)円コース(毎月決算型)	4,314,823
米国ハイ・イールド債オープン(通貨選択型)米ドルコース(毎月決算型)	119,857
米国ハイ・イールド債オープン(通貨選択型)豪ドルコース(毎月決算型)	769,078
米国ハイ・イールド債オープン(通貨選択型)ブラジル・レアルコース(毎月決算型)	15,855,020
米国ハイ・イールド債オープン(通貨選択型)中国元コース(毎月決算型)	19,977
米国ハイ・イールド債オープン(通貨選択型)インドネシア・ルピアコース(毎月決算型)	554,401
米国ハイ・イールド債オープン(通貨選択型)資源国通貨バスケットコース(毎月決算型)	1,608,548
米国ハイ・イールド債オープン(通貨選択型)トルコ・リラコース(毎月決算型)	19,961
米国ハイ・イールド債オープン(通貨選択型)メキシコ・ペソコース(毎月決算型)	19,925
米国ハイ・イールド債オープン(通貨選択型)マネー・プール・ファンドⅤ(年2回決算型)	112,249,885
米国高利回り社債ファンド(毎月決算型)	999
米国高利回り社債・円ファンド(毎月決算型)	999
米国高利回り社債・ブラジル・レアルファンド(毎月決算型)	999
国際オルタナティブ戦略 QTX-ウィントン・アルファ・インベストメント・オープン(円ヘッジ)成長型	99,562
国際オルタナティブ戦略 QTX-ウィントン・アルファ・インベストメント・オープン(円ヘッジ)分配型	99,562
国際オルタナティブ戦略 QTX-ウィントン・アルファ・インベストメント・オープン(円ヘッジなし)成長型	99,562
国際オルタナティブ戦略 QTX-ウィントン・アルファ・インベストメント・オープン(円ヘッジなし)分配型	99,561
トレンド・アロケーション・オープン	997,308
エマージング社債オープン(毎月決算型)為替ヘッジあり	99,682
エマージング社債オープン(毎月決算型)為替ヘッジなし	99,682

ファンド名	当期末 元本額
国際オーストラリア債券オープン(毎月決算型)	997
リスク・パリティαオープン	995
欧州ハイ・イールド債券ファンド(毎月決算型)為替ヘッジあり	9,963
欧州ハイ・イールド債券ファンド(毎月決算型)為替ヘッジなし	39,849
米国エネルギーMLPオープン(毎月決算型)為替ヘッジあり	996,215
米国エネルギーMLPオープン(毎月決算型)為替ヘッジなし	996,215
国際アジア・リート・ファンド(通貨選択型)為替ヘッジなしコース(毎月決算型)	99,602
国際アジア・リート・ファンド(通貨選択型)円コース(毎月決算型)	99,602
国際アジア・リート・ファンド(通貨選択型)インド・ルピーコース(毎月決算型)	99,602
国際アジア・リート・ファンド(通貨選択型)インドネシア・ルピアコース(毎月決算型)	99,602
国際アジア・リート・ファンド(通貨選択型)マレーシア・リンギットコース(毎月決算型)	99,602
国際・キャピタル日本株式オープン(通貨選択型)円コース(1年決算型)	99,592
国際・キャピタル日本株式オープン(通貨選択型)円コース(毎月決算型)	99,592
国際・キャピタル日本株式オープン(通貨選択型)米ドルコース(1年決算型)	99,592
国際・キャピタル日本株式オープン(通貨選択型)米ドルコース(毎月決算型)	99,592
国際・キャピタル日本株式オープン(通貨選択型)ユーロコース(1年決算型)	99,592
国際・キャピタル日本株式オープン(通貨選択型)ユーロコース(毎月決算型)	99,592
国際・キャピタル日本株式オープン(通貨選択型)豪ドルコース(1年決算型)	99,592
国際・キャピタル日本株式オープン(通貨選択型)豪ドルコース(毎月決算型)	99,592
国際・キャピタル日本株式オープン(通貨選択型)ブラジル・レアルコース(1年決算型)	99,592
国際・キャピタル日本株式オープン(通貨選択型)ブラジル・レアルコース(毎月決算型)	99,592
国際・キャピタル日本株式オープン(通貨選択型)メキシコ・ペソコース(1年決算型)	99,592
国際・キャピタル日本株式オープン(通貨選択型)メキシコ・ペソコース(毎月決算型)	99,592
国際・キャピタル日本株式オープン(通貨選択型)トルコ・リラコース(1年決算型)	9,960
国際・キャピタル日本株式オープン(通貨選択型)トルコ・リラコース(毎月決算型)	9,960
国際・キャピタル日本株式オープン(通貨選択型)ロシア・ルーブルコース(1年決算型)	9,986
国際・キャピタル日本株式オープン(通貨選択型)ロシア・ルーブルコース(毎月決算型)	9,986
国際・キャピタル日本株式オープン(通貨選択型)中国元コース(1年決算型)	9,960
国際・キャピタル日本株式オープン(通貨選択型)中国元コース(毎月決算型)	9,960
国際・キャピタル日本株式オープン(通貨選択型)南アフリカ・ランドコース(1年決算型)	9,960
国際・キャピタル日本株式オープン(通貨選択型)南アフリカ・ランドコース(毎月決算型)	9,960
国際・キャピタル日本株式オープン(通貨選択型)インドネシア・ルピアコース(1年決算型)	9,986
国際・キャピタル日本株式オープン(通貨選択型)インドネシア・ルピアコース(毎月決算型)	99,592
国際・キャピタル日本株式オープン(通貨選択型)マネー・プール・ファンドⅢ(1年決算型)	44,147,576
国際・キャピタル日本株式オープン(通貨選択型)マネー・プール・ファンドⅣ(年2回決算型)	29,025,605
欧州アクティブ株式オープン(為替ヘッジあり)	4,979
欧州アクティブ株式オープン(為替ヘッジなし)	4,979
US短期ハイ・イールド債オープン 為替プレミアムコース(毎月決算型)	99,562
US短期ハイ・イールド債オープン 為替ヘッジありコース(毎月決算型)	9,957
US短期ハイ・イールド債オープン 為替ヘッジなしコース(年2回決算型)	9,957
US短期ハイ・イールド債オープン 為替ヘッジなしコース(毎月決算型)	9,957
US短期ハイ・イールド債オープン 為替ヘッジなしコース(年2回決算型)	9,957
優先証券プラス・オープン 為替ヘッジありコース(毎月決算型)	9,956
優先証券プラス・オープン 為替ヘッジなしコース(毎月決算型)	9,956
優先証券プラス・オープン 為替ヘッジありコース(年2回決算型)	9,956
優先証券プラス・オープン 為替ヘッジなしコース(年2回決算型)	9,956
米国成長株オープン	996
世界CoCosオープン 為替プレミアムコース(毎月決算型)	9,953
世界CoCosオープン 為替ヘッジありコース(毎月決算型)	9,953
世界CoCosオープン 為替ヘッジなしコース(毎月決算型)	9,953
合計	817,500,936

【お知らせ】

- ①委託者である「国際投信投資顧問株式会社」は「三菱UFJ投信株式会社」との合併により解散し、存続会社である「三菱UFJ投信株式会社」は2015年7月1日付で「三菱UFJ国際投信株式会社」と商号変更するための、所要の約款変更を2015年7月1日に行いました。
- ②委託者が受益者に対してする公告は、電子公告の方法により行うための、所要の約款変更を2015年7月1日に行いました。