

当ファンドの仕組みは次の通りです。

商品分類	追加型投信／海外／債券	
信託期間	2017年11月20日まで（2013年1月31日設定）	
運用方針	ファンド・オブ・ファンズ方式により、安定したインカムゲインの確保と信託財産の成長を目指して運用を行います。	
主要運用対象	国際オーストラリア債券オープン（毎月決算型）	LM・オーストラリア債券ファンド（適格機関投資家専用）受益証券およびマネー・プールマザーファンド受益証券
	LM・オーストラリア債券ファンド（適格機関投資家専用）	豪ドル建の公社債
	マネー・プールマザーファンド	わが国の公社債
運用方法	<ul style="list-style-type: none"> <li>・主に豪ドル建の公社債に投資します。</li> <li>・ウエスタン・アセット・マネジメント・カンパニー・ピーティーワイ・リミテッドが実質的な運用を行うファンドを通じて投資を行います。</li> </ul>	
主な組入制限	<ul style="list-style-type: none"> <li>・投資信託証券への投資割合には制限を設けません。</li> <li>・株式への直接投資は行いません。</li> </ul>	
分配方針	毎月20日（休業日の場合は翌営業日）に決算を行い、収益分配方針に基づいて分配を行います。分配対象額の範囲は、経費控除後の配当等収益と売買益（評価益を含みます。）等の全額とします。基準価額水準、市況動向、残存信託期間等を勘案して、分配金額を決定します。（ただし、分配対象収益が少額の場合には分配を行わない場合もあります。）	

※当ファンドは、課税上、株式投資信託として取り扱われます。  
 ※公募株式投資信託は税法上、「NISA（少額投資非課税制度）およびジュニアNISA（未成年者少額投資非課税制度）」の適用対象です。  
 詳しくは販売会社にお問い合わせください。

## 国際オーストラリア債券 オープン（毎月決算型）



第35期（決算日：2015年12月21日）  
 第36期（決算日：2016年1月20日）  
 第37期（決算日：2016年2月22日）  
 第38期（決算日：2016年3月22日）  
 第39期（決算日：2016年4月20日）  
 第40期（決算日：2016年5月20日）



### 受益者のみなさまへ

平素は格別のご愛顧を賜り厚く御礼申し上げます。  
 さて、お手持ちの「国際オーストラリア債券オープン（毎月決算型）」は、去る5月20日に第40期の決算を行いましたので、法令に基づいて第35期～第40期の運用状況をまとめてご報告申し上げます。

今後とも引き続きお引き立て賜りますようお願い申し上げます。



三菱UFJ国際投信

東京都千代田区有楽町一丁目12番1号  
 URL:<http://www.am.mufg.jp/>

本資料の記載内容に関するお問い合わせ先

お客さま専用フリーダイヤル TEL. 0120-151034

(9:00～17:00、土・日・祝日・12月31日～1月3日を除く)

お客さまのお取引内容につきましては、お取り扱いの販売会社にお尋ねください。

# ◆ 目 次

## ▶ 国際オーストラリア債券オープン（毎月決算型）のご報告 ◀

◇最近30期の運用実績	1
◇当作成期中の基準価額と市況等の推移	2
◇運用経過	3
◇今後の運用方針	9
◇1万口当たりの費用明細	10
◇売買及び取引の状況	11
◇利害関係人との取引状況等	11
◇組入資産の明細	12
◇投資信託財産の構成	13
◇資産、負債、元本及び基準価額の状況	13
◇損益の状況	14
◇分配金のお知らせ	15
◇お知らせ	15

## ▶ 投資対象ファンドのご報告 ◀

◇LM・オーストラリア債券ファンド（適格機関投資家専用）	17
◇マネー・プール マザーファンド	28

本資料の表記にあたって

- ・原則として、各表の数量、金額の単位未満は切捨て、比率は四捨五入で表記しておりますので、表中の個々の数字の合計が合計欄の値とは一致しないことがあります。ただし、単位未満の数値については小数を表記する場合があります。
- ・一印は組入れまたは売買がないことを示しています。

○最近30期の運用実績

決 算 期	基 準 価 額			参 考 指 数		債 券 組 入 率	債 券 先 物 率	投 資 信 託 証 券 比 率	純 資 産 額
	(分配落)	税 込 み 分 配 金	期 中 騰 落 率	フ ル ム バ ー グ オ ー ス ト ラ リ ア 債 券 ( 総 合 ) イ ン デ ッ ク ス ( 為 替 ヘ ッ ジ な し、円 換 算 ベ ー ス )	期 中 騰 落 率				
	円	円	%		%	%	%	%	百万円
11期 (2013年12月20日)	9,501	150	△ 1.6	701,928	△ 1.5	0.0	—	98.0	2
12期 (2014年1月20日)	9,335	150	△ 0.2	697,681	△ 0.6	0.0	—	62.3	25
13期 (2014年2月20日)	9,309	150	1.3	705,665	1.1	0.0	—	64.7	60
14期 (2014年3月20日)	9,202	150	0.5	711,361	0.8	0.0	—	97.2	81
15期 (2014年4月21日)	9,465	150	4.5	743,744	4.6	0.0	—	85.2	115
16期 (2014年5月20日)	9,300	150	△ 0.2	743,763	0.0	0.0	—	94.5	164
17期 (2014年6月20日)	9,310	150	1.7	758,172	1.9	0.0	—	96.1	234
18期 (2014年7月22日)	9,177	150	0.2	760,781	0.3	0.0	—	96.3	338
19期 (2014年8月20日)	9,105	150	0.8	768,265	1.0	0.0	—	96.1	471
20期 (2014年9月22日)	9,024	150	0.8	774,011	0.7	0.0	—	94.6	796
21期 (2014年10月20日)	8,684	150	△ 2.1	762,080	△ 1.5	0.0	—	95.2	1,112
22期 (2014年11月20日)	9,227	150	8.0	826,306	8.4	0.0	—	89.0	1,786
23期 (2014年12月22日)	8,837	150	△ 2.6	804,418	△ 2.6	0.0	—	94.1	2,357
24期 (2015年1月20日)	8,723	150	0.4	810,701	0.8	0.0	—	96.4	2,690
25期 (2015年2月20日)	8,294	150	△ 3.2	785,809	△ 3.1	0.0	—	96.8	3,038
26期 (2015年3月20日)	8,177	150	0.4	790,113	0.5	0.0	—	96.0	3,377
27期 (2015年4月20日)	8,132	100	0.7	796,074	0.8	0.0	—	95.3	3,623
28期 (2015年5月20日)	8,104	100	0.9	802,822	0.8	0.0	—	98.6	3,459
29期 (2015年6月22日)	8,003	100	△ 0.0	804,231	0.2	0.0	—	98.0	3,324
30期 (2015年7月21日)	7,603	100	△ 3.7	774,443	△ 3.7	0.0	—	98.7	3,131
31期 (2015年8月20日)	7,533	100	0.4	775,985	0.2	0.0	—	97.9	3,056
32期 (2015年9月24日)	6,867	100	△ 7.5	720,194	△ 7.2	0.0	—	99.4	2,508
33期 (2015年10月20日)	7,008	100	3.5	746,772	3.7	0.0	—	97.8	2,647
34期 (2015年11月20日)	6,971	100	0.9	751,618	0.6	0.0	—	98.1	2,587
35期 (2015年12月21日)	6,788	100	△ 1.2	743,804	△ 1.0	0.0	—	98.4	2,364
36期 (2016年1月20日)	6,291	100	△ 5.8	700,756	△ 5.8	0.0	—	98.0	2,134
37期 (2016年2月22日)	6,247	70	0.4	705,434	0.7	0.0	—	98.6	2,079
38期 (2016年3月22日)	6,446	70	4.3	737,593	4.6	0.0	—	99.5	1,996
39期 (2016年4月20日)	6,419	70	0.7	742,191	0.6	0.0	—	96.2	2,017
40期 (2016年5月20日)	6,035	70	△ 4.9	704,583	△ 5.1	0.0	—	97.9	1,870

- (注) 当ファンドの基準価額は、投資対象とする投資信託証券については、前営業日の基準価額を基に計算しております。  
 (注) 基準価額の騰落率は分配金込み。  
 (注) 基準価額動向の理解に資するため、参考指数を掲載しておりますが、当ファンドのベンチマークではありません。  
 (注) 外国の指数は、基準価額への反映に合わせて前営業日の値を使用しております。  
 (注) 当ファンドは親投資信託を組み入れますので、「債券組入比率」、「債券先物比率」は実質比率を記載しております。  
 (注) 「債券先物比率」は買建比率を一売建比率。

参考指数に関して

※当ファンドはブルームバーグオーストラリア債券（総合）インデックス（為替ヘッジなし、円換算ベース）を参考指数としています。ブルームバーグオーストラリア債券（総合）インデックス（為替ヘッジなし、円換算ベース）は、ブルームバーグオーストラリア債券（総合）インデックス（豪ドルベース）の基準日前営業日（現地ベース）の指数を基準日の対顧客電信売買相場の中値より三菱UFJ国際投信が円換算したものです。  
 フルームバーグ・ファイナンス・エル・ビーおよびその関係会社（以下「ブルームバーグ」と総称します。）は、三菱UFJ国際投信の関係会社ではなく、当ファンドを承認し、是認し、レビューまたは推奨するものではありません。ブルームバーグおよびブルームバーグオーストラリア債券（総合）インデックスは、ブルームバーグ・ファイナンス・エル・ビーの商標またはサービスマークであり、三菱UFJ国際投信に対してライセンスされています。ブルームバーグは、ブルームバーグオーストラリア債券（総合）インデックスに関連するいかなるデータまたは情報の適時性、正確性または完全性も保証するものではありません。以下、本報告書において上記「参考指数に関して」の記載を省略します。

## ○当作成期中の基準価額と市況等の推移

決算期	年 月 日	基 準 価 額		参 考 指 数 ブルームバーグオーストラリア債券（総合） インデックス（高倍ハッジなし、円換算ベース）		債券組入 比 率	債券先物 比 率	投資信託 証券比率
		騰 落 率	騰 落 率					
第35期	(期 首) 2015年11月20日	円 6,971	% —		% 751,618	% 0.0	% —	% 98.1
	11月末	6,959	△ 0.2	752,152	0.1	0.0	—	98.0
	(期 末) 2015年12月21日	6,888	△ 1.2	743,804	△ 1.0	0.0	—	98.4
第36期	(期 首) 2015年12月21日	6,788	—	743,804	—	0.0	—	98.4
	12月末	6,862	1.1	755,964	1.6	0.0	—	91.8
	(期 末) 2016年1月20日	6,391	△ 5.8	700,756	△ 5.8	0.0	—	98.0
第37期	(期 首) 2016年1月20日	6,291	—	700,756	—	0.0	—	98.0
	1月末	6,637	5.5	740,168	5.6	0.0	—	98.1
	(期 末) 2016年2月22日	6,317	0.4	705,434	0.7	0.0	—	98.6
第38期	(期 首) 2016年2月22日	6,247	—	705,434	—	0.0	—	98.6
	2月末	6,268	0.3	709,003	0.5	0.0	—	98.7
	(期 末) 2016年3月22日	6,516	4.3	737,593	4.6	0.0	—	99.5
第39期	(期 首) 2016年3月22日	6,446	—	737,593	—	0.0	—	99.5
	3月末	6,579	2.1	752,896	2.1	0.0	—	98.6
	(期 末) 2016年4月20日	6,489	0.7	742,191	0.6	0.0	—	96.2
第40期	(期 首) 2016年4月20日	6,419	—	742,191	—	0.0	—	96.2
	4月末	6,310	△ 1.7	727,380	△ 2.0	0.0	—	97.7
	(期 末) 2016年5月20日	6,105	△ 4.9	704,583	△ 5.1	0.0	—	97.9

(注) 当ファンドの基準価額は、投資対象とする投資信託証券については、前営業日の基準価額を基に計算しております。

(注) 期末基準価額は分配金込み、騰落率は期首比。

(注) 当ファンドは親投資信託を組み入れますので、「債券組入比率」、「債券先物比率」は実質比率を記載しております。

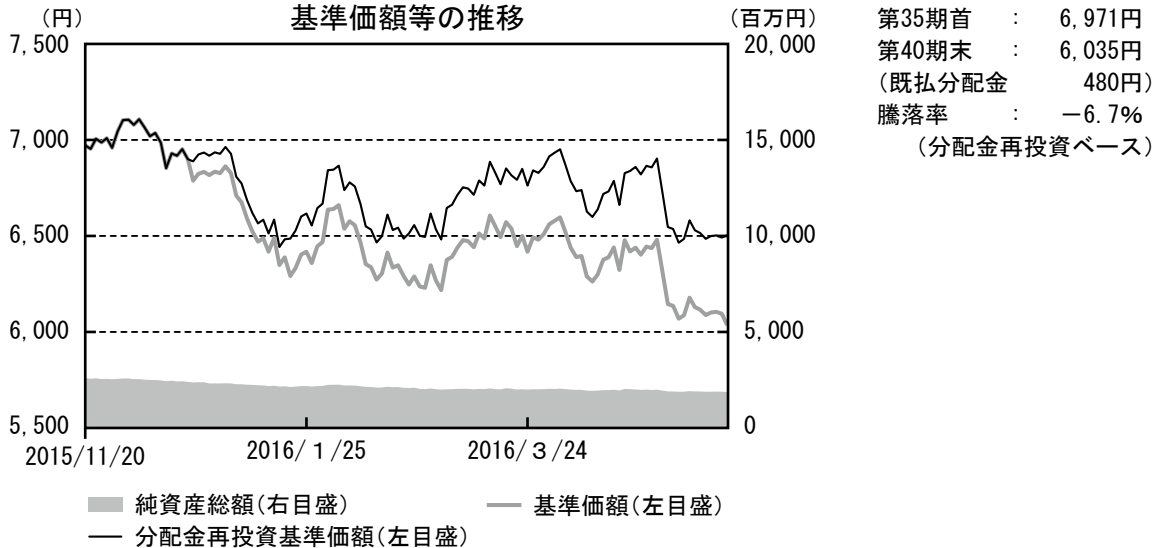
(注) 「債券先物比率」は買建比率－売建比率。

## 運用経過

当作成期中の基準価額等の推移について

（第35期～第40期：2015/11/21～2016/5/20）

基準価額の動き	基準価額は当作成期首に比べ6.7%（分配金再投資ベース）の下落となりました。
---------	--



- ・分配金再投資基準価額は、収益分配金（税込み）を分配時に再投資したものとみなして計算したもので、ファンドの運用の実質的なパフォーマンスを示すものです。
- ・実際のファンドにおいては、分配金を再投資するかどうかについては、お客さまがご利用のコースにより異なり、また、ファンドの購入価額により課税条件も異なるため、お客さまの損益の状況を示すものではない点にご留意ください。

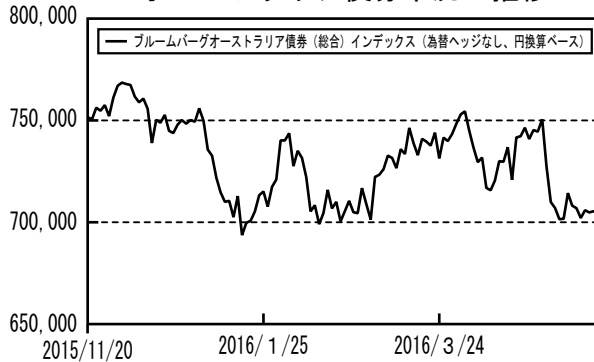
### 基準価額の主な変動要因

下落要因	豪ドルが対円で下落（円高）したことが、基準価額の下落要因となりました。
------	-------------------------------------

投資環境について

（第35期～第40期：2015/11/21～2016/5/20）

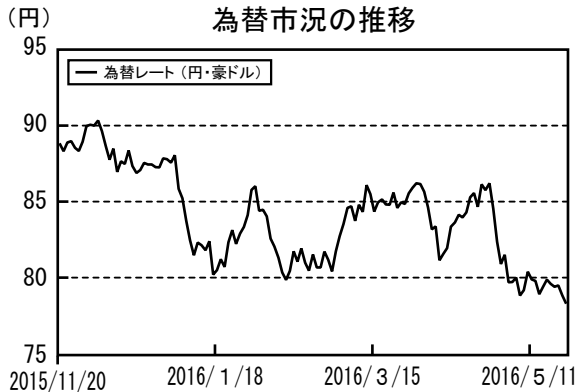
オーストラリア債券市況の推移



（注）当ファンドの参考指数は、ブルームバークオーストラリア債券（総合）インデックス（為替ヘッジなし、円換算ベース）です。

◎オーストラリア債券市況

- ・オーストラリア債券市場の利回りは低下しました。
- ・豪ドルが対円で下落したため、当ファンドの参考指数は当作成期首に比べ下落しました。
- ・当作成期の前半は、原油価格の下落が続いたことや、中国に端を発した世界的な株安が進行したことから、投資家のリスク回避姿勢が強まる中、安全資産としての債券が買われ、オーストラリアの債券利回りは低下しました。
- ・当作成期の半ばは、原油価格や株式相場が引き続き軟調に推移したことから、オーストラリアの債券利回りの低下が進みました。日銀がマイナス金利政策の導入を決定したことも、利回りの低下要因となりました。その後は、原油価格や株式相場が反発し、リスク回避姿勢が和らいだことから、利回りは上昇しました。2015年10－12月期の豪GDP（国内総生産）成長率が予想を上回ったことも、利回りの上昇要因となりました。
- ・当作成期の後半は、米国の利上げが緩やかなペースにとどまるとの見方を背景に、米国債利回りが低下したことから、オーストラリアの債券利回りも低下しました。その後、利回りは上昇する場面も見られましたが、オーストラリア準備銀行（RBA）がインフレ圧力の低下を背景に利下げを決定したことなどから、利回りは低下基調となりました。
- ・社債セクターは、底堅い展開となりました。当作成期の前半から半ばにかけては、原油価格や株式相場が軟調となり、リスク回避姿勢が強まったことから、社債スプレッド（国債に対する上乗せ金利）は拡大しました。しかし、当作成期の後半は、原油価格が反発するとともに、株式相場も上昇に転じたことから、スプレッドは縮小しました。



(出所：Bloomberg)

#### ◎ 為替市況

- ・ 当作成期を通してみると豪ドルは対円で下落しました。
- ・ 当作成期の前半は、2015年7～9月期の豪GDP成長率が予想を上回ったことなどから、豪ドルは対円で上昇して始まりました。しかしその後は、原油価格の下落を背景に投資家のリスク回避姿勢が意識される中、豪ドルは対円で下落しました。さらに、世界的な株安などを背景にリスク回避姿勢が強まったことから、豪ドルは対円で下落しました。
- ・ 当作成期の半ばは、日銀が予想外の追加緩和を決定したことなどを受け、豪ドルは対円で一時上昇しましたが、世界的な株式相場の不透明感や原油安を受けて、再び下落しました。その後は、オーストラリア国内経済の底堅さや資源価格の上昇を背景に、豪ドルは対円で反発しました。
- ・ 当作成期の後半は、豪ドルは対円で下落する場面もありましたが、商品相場の上昇などを好感し豪ドルは概ね底堅く推移しました。しかし、当作成期末にかけては、日銀が市場の追加緩和期待に反し金融政策の据え置きを決定する一方、RBAが利下げを決定したことなどから、豪ドルは対円で下落しました。

◎国内短期金融市場

＜無担保コール翌日物金利の推移＞

- ・日銀による金融緩和政策の影響を受けて、無担保コール翌日物金利は0.1%を下回る水準で推移しました。日銀のマイナス金利の適用開始を受けて、足下ではマイナス0.05%程度で推移しました。

＜国庫短期証券（3ヵ月物）の利回りの推移＞

- ・日銀による短期国債の買入れや短期国債の需給の引き締めなどから、国庫短期証券（3ヵ月物）の利回りは0%を下回る水準で推移しました。2016年1月の日銀の金融政策決定会合でマイナス金利の導入が決定されると一時的にマイナス0.2%程度まで急低下したものの、急低下の反動からマイナス0.1%程度まで上昇しました。その後、再び低下傾向となり、足下ではマイナス0.25%程度で推移しました。

当該投資信託のポートフォリオについて

＜国際オーストラリア債券オープン（毎月決算型）＞

- ・LM・オーストラリア債券ファンド（適格機関投資家専用）の受益証券を高位に組み入れ、マネー・プール マザーファンド受益証券への投資も行いました。
- ・当作成期末において、LM・オーストラリア債券ファンド（適格機関投資家専用）の組入比率は97.9%となりました。

＜LM・オーストラリア債券ファンド（適格機関投資家専用）＞

（当記載は、レグ・メイソン・アセット・マネジメント株式会社から提供されたLM・オーストラリア債券ファンド（適格機関投資家専用）の資料を基に、三菱UFJ国際投信が作成したものです。）

- ・基準価額は当作成期首に比べ下落しました。
- ・主として投資適格格付を付与された豪ドル建の国債、州政府債、国際機関債、社債、モーゲージ証券および資産担保証券等を主要投資対象とし、長期的に安定した利金収入が期待できるポートフォリオを維持しました。
- ・資産配分については、金融債、リートセクター、公益事業セクターなどを中心とした社債を高めとしています。なお、金融債については、カバードボンド（債権担保付社債の一種）、大手金融機関が発行する流動性、信用力が相対的に高い債券等が組み入れの中心となっています。
- ・その結果、保有している公社債のインカム・ゲインや公社債の利回りの低下がプラスに寄与したものの、豪ドルが対円で下落（円高）したことなどがマイナスに作用し、基準価額（分配金再投資ベース）は下落しました。



（ご参考）

特性値等

作成期首（現地2015年11月20日）

項目	比率
平均直利	4.7%
平均終利	3.2%
平均デュレーション	4.6

作成期末（現地2016年5月20日）

項目	比率
平均直利	4.5%
平均終利	2.7%
平均デュレーション	4.7

- ・平均直利（直接利回り）とは、利子収入部分にのみ着目した利回り。債券価格に対する利子の割合（年率）をいいます。
- ・平均終利（複利最終利回り）とは、償還日までの利子とその再投資収益および償還差損益も考慮した利回り（年率）をいいます。
- ・デュレーションとは、「金利変動に対する債券価格の変動性」を示すもので、債券はデュレーションが大きいほど、金利変動に対する価格の変動が大きくなる傾向があります。

セクター別構成比率

作成期首（現地2015年11月20日）

項目	比率
国債	11.9%
州政府債	24.4%
国際機関／政府保証債等	19.4%
社債等	40.6%
モーゲージ証券・資産担保証券等	3.7%
その他	0.0%

作成期末（現地2016年5月20日）

項目	比率
国債	13.5%
州政府債	24.1%
国際機関／政府保証債等	18.7%
社債等	40.2%
モーゲージ証券・資産担保証券等	3.5%
その他	0.0%

- ・上記の比率は、現物資産の評価額に占める割合です。

格付別構成比率

作成期首（現地2015年11月20日）

項目	比率
AAA	41.3%
AA	28.8%
A	25.4%
BBB	4.6%
BB以下	0.0%

作成期末（現地2016年5月20日）

項目	比率
AAA	40.9%
AA	28.3%
A	24.3%
BBB	6.4%
BB以下	0.0%

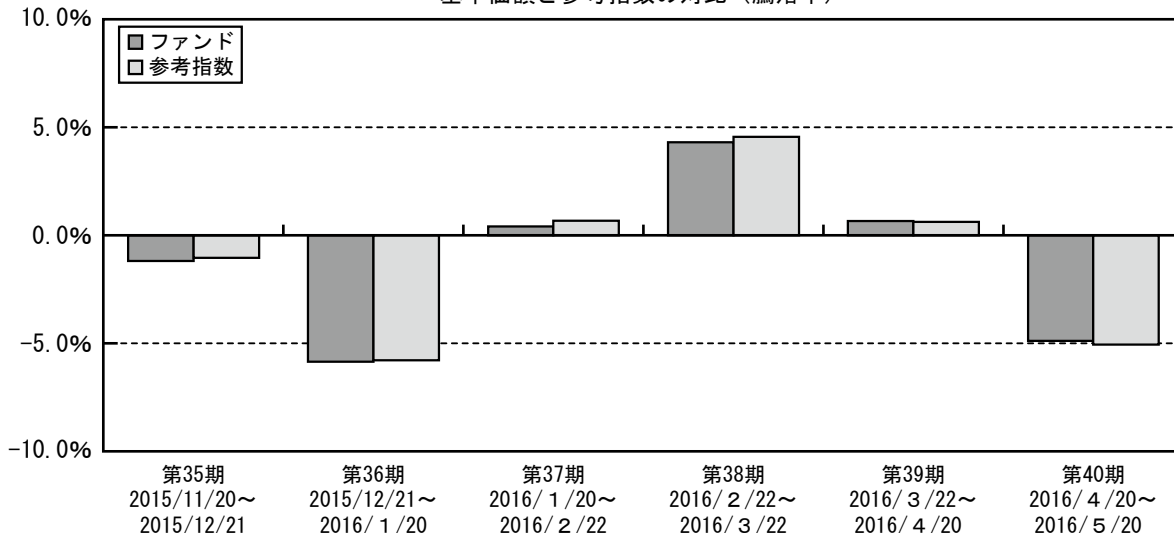
- ・上記の比率は、現物資産の評価額に占める割合です。
- ・格付は、S&P・Moody's・Fitchにより付与された格付の内、最も高いものを使用しています。
- ・上記の3社により格付が付与されていない場合、ウエスタン・アセット・マネジメント・カンパニー・ピーティーフイ・リミテッドが独自の分析に基づき付与した格付を使用しています。

<マネー・プール マザーファンド>

- ・基準価額は当作成期首に比べて上昇しました。
- ・わが国の国債や短期国債（国庫短期証券）現先取引、コール・ローンおよびCP現先取引等への投資を通じて、安定した収益の確保や常時適正な流動性の保持を目指した運用を行いました。その結果、日銀のマイナス金利導入による金利低下を受けて保有債券の評価額が上昇したことなどにより、基準価額は上昇しました。

当該投資信託のベンチマークとの差異について（第35期～第40期：2015/11/21～2016/5/20）

基準価額と参考指数の対比（騰落率）



・ファンドの騰落率は分配金込みで計算しています。

- ・当ファンドは運用の目標となるベンチマークを設けておりません。上記のグラフは当ファンドの基準価額と参考指数の騰落率との対比です。
- ・参考指数はブルームバーグオーストラリア債券（総合）インデックス（為替ヘッジなし、円換算ベース）です。

分配金について

収益分配金につきましては、基準価額水準、市況動向、残存信託期間等を勘案し、次表の通りとさせていただきます。収益分配に充てなかった利益（留保益）につきましては、信託財産中に留保し、運用の基本方針に基づいて運用します。

【分配原資の内訳】

（単位：円、1万口当たり、税込み）

項 目	第35期	第36期	第37期	第38期	第39期	第40期
	2015年11月21日～ 2015年12月21日	2015年12月22日～ 2016年1月20日	2016年1月21日～ 2016年2月22日	2016年2月23日～ 2016年3月22日	2016年3月23日～ 2016年4月20日	2016年4月21日～ 2016年5月20日
当期分配金 (対基準価額比率)	100 1.452%	100 1.565%	70 1.108%	70 1.074%	70 1.079%	70 1.147%
当期の収益	74	74	70	70	40	40
当期の収益以外	26	26	—	—	29	29
翌期繰越分配対象額	1,284	1,259	1,264	1,273	1,244	1,215

(注) 対基準価額比率は当期分配金（税込み）の期末基準価額（分配金込み）に対する比率であり、ファンドの収益率とは異なります。

(注) 当期の収益、当期の収益以外は小数点以下切捨てで算出しているため合計が当期分配金と一致しない場合があります。

## 今後の運用方針

### <国際オーストラリア債券オープン（毎月決算型）>

#### ◎今後の運用方針

- ・引き続き、LM・オーストラリア債券ファンド（適格機関投資家専用）の受益証券に投資を行います。また、マネー・プール マザーファンド受益証券への投資も行います。

### <LM・オーストラリア債券ファンド（適格機関投資家専用）>

（当記載は、レグ・メイソン・アセット・マネジメント株式会社から提供されたLM・オーストラリア債券ファンド（適格機関投資家専用）の資料を基に、三菱UFJ国際投信が作成したものです。）

#### ◎運用環境の見通し

- ・RBAは2016年5月3日に開催した理事会において政策金利を0.25%引き下げ、最低水準となる1.75%としました。RBAは声明文で「予想以上のインフレ圧力の低下」を利下げの主因として指摘しました。当面の金融政策については、利下げ効果やインフレ動向を注視しつつ、RBAは様子見姿勢を維持するものと考えられます。
- ・為替相場については、RBAによる利下げによる景気刺激効果がオーストラリアのさらなる内需拡大を促し、同国の景気が今後も緩やかな成長基調をたどると期待される一方、日本では日銀が積極的な金融緩和を継続していることから、豪ドルは対円で底堅く推移するものと予想されます。

#### ◎今後の運用方針

- ・運用方針に関しては、債券市場の動向を勘案しながらデュレーションを調整する方針です。資産配分については、金融債、リートセクター、公共事業セクターなどを中心とした社債を引き続き高めとする方針です。金融債については、カバードボンド（債権担保付社債の一種）、大手金融機関が発行する流動性・信用力が相対的に高い債券等を組み入れの中心とします。

### <マネー・プール マザーファンド>

#### ◎運用環境の見通し

- ・中国経済の減速などから原油価格が大幅に下落した結果、物価の伸びは日銀の目標を大幅に下回っています。したがって、今後も金融緩和と政策が継続されると想定されることから、短期金利は低位で推移すると予想しています。

#### ◎今後の運用方針

- ・引き続き、わが国の国債や短期国債（国庫短期証券）現先取引、コール・ローンおよびCP現先取引等への投資を通じて、安定した収益の確保や常時適正な流動性の保持を目指した運用を行います。

○ 1 万口当たりの費用明細

（2015年11月21日～2016年5月20日）

項 目	第35期～第40期		項 目 の 概 要
	金 額	比 率	
(a) 信託報酬	33	0.499	(a) 信託報酬＝作成期中の平均基準価額×信託報酬率× （作成期中の日数÷年間日数）
（投信会社）	(11)	(0.161)	ファンドの運用・調査、受託会社への運用指図、基準価額の算出、目論見書等の作成等の対価
（販売会社）	(21)	(0.322)	交付運用報告書等各種書類の送付、顧客口座の管理、購入後の情報提供等の対価
（受託会社）	( 1)	(0.016)	ファンドの財産の保管および管理、委託会社からの運用指図の実行等の対価
(b) その他費用	0	0.002	(b) その他費用＝作成期中のその他費用÷作成期中の平均受益権口数
（監査費用）	( 0)	(0.002)	ファンドの決算時等に監査法人から監査を受けるための費用
（その他）	( 0)	(0.000)	信託事務の処理等に要するその他諸費用
合 計	33	0.501	
作成期中の平均基準価額は、6,602円です。			

(注) 作成期間の費用（消費税等のかかるものは消費税等を含む）は、追加・解約により受益権口数に変動があるため、簡便法により算出した結果です。

(注) 消費税は報告日の税率を採用しています。

(注) 各金額は項目ごとに円未満は四捨五入してあります。

(注) その他費用は、このファンドが組み入れている親投資信託が支払った金額のうち、当ファンドに対応するものを含みます。

(注) 各項目の費用は、このファンドが組み入れている投資信託証券（マザーファンドを除く。）が支払った費用を含みません。

(注) 各比率は1万口当たりのそれぞれの費用金額（円未満の端数を含む）を作成期間の平均基準価額で除して100を乗じたもので、項目ごとに小数第3位未満は四捨五入してあります。

○売買及び取引の状況

（2015年11月21日～2016年5月20日）

投資信託証券

銘 柄	第35期～第40期			
	買 付		売 付	
	口 数	金 額	口 数	金 額
LM・オーストラリア債券ファンド（適格機関投資家専用）	千口 1,038,178	千円 579,642	千口 1,798,805	千円 1,008,148

（注）金額は受渡代金。

○利害関係人との取引状況等

（2015年11月21日～2016年5月20日）

利害関係人との取引状況

<国際オーストラリア債券オープン（毎月決算型）>

区 分	第35期～第40期					
	買付額等 A	うち利害関係人 との取引状況B	$\frac{B}{A}$	売付額等 C	うち利害関係人 との取引状況D	$\frac{D}{C}$
投資信託証券	百万円 579	百万円 579	% 100.0	百万円 1,008	百万円 1,008	% 100.0

<マネー・プール マザーファンド>

該当事項はございません。

利害関係人とは、投資信託及び投資法人に関する法律第11条第1項に規定される利害関係人であり、当ファンドに係る利害関係人とは三菱UFJ信託銀行です。

## ○組入資産の明細

（2016年5月20日現在）

## ファンド・オブ・ファンズが組入れた邦貨建ファンドの明細

銘 柄	第34期末	第40期末		
	口 数	口 数	評価額	比率
	千口	千口	千円	%
LM・オーストラリア債券ファンド（適格機関投資家専用）	4,292,491	3,531,864	1,831,978	97.9
合 計	4,292,491	3,531,864	1,831,978	97.9

（注）比率は国際オーストラリア債券オープン（毎月決算型）の純資産総額に対する比率。

## 親投資信託残高

銘 柄	第34期末	第40期末	
	口 数	口 数	評 価 額
	千口	千口	千円
マネー・プール マザーファンド	0.997	0.997	1

○投資信託財産の構成

（2016年5月20日現在）

項 目	第40期末	
	評 価 額	比 率
	千円	%
投資信託受益証券	1,831,978	96.7
マネー・プール マザーファンド	1	0.0
コール・ローン等、その他	62,038	3.3
投資信託財産総額	1,894,017	100.0

○資産、負債、元本及び基準価額の状況

項 目	第35期末	第36期末	第37期末	第38期末	第39期末	第40期末
	2015年12月21日現在	2016年1月20日現在	2016年2月22日現在	2016年3月22日現在	2016年4月20日現在	2016年5月20日現在
	円	円	円	円	円	円
<b>(A) 資産</b>	<b>2,452,134,443</b>	<b>2,175,596,724</b>	<b>2,123,620,415</b>	<b>2,061,689,770</b>	<b>2,042,253,265</b>	<b>1,894,017,880</b>
コール・ローン等	92,413,499	81,746,693	73,584,328	75,424,572	101,267,560	62,038,722
投資信託受益証券（評価額）	2,326,748,070	2,092,688,712	2,050,035,085	1,986,185,155	1,940,984,703	1,831,978,156
マネー・プール マザーファンド（評価額）	1,001	1,001	1,002	1,002	1,002	1,002
未収入金	32,971,731	1,160,183	—	79,041	—	—
未収利息	142	135	—	—	—	—
<b>(B) 負債</b>	<b>87,963,112</b>	<b>41,014,854</b>	<b>44,119,723</b>	<b>65,428,169</b>	<b>24,402,921</b>	<b>23,563,398</b>
未払収益分配金	34,826,372	33,929,656	23,301,548	21,678,137	22,006,335	21,696,921
未払解約金	50,988,747	5,202,534	18,850,650	42,123,316	798,310	268,694
未払信託報酬	2,138,803	1,874,610	1,959,109	1,619,759	1,591,143	1,590,803
未払利息	—	—	—	—	252	100
その他未払費用	9,190	8,054	8,416	6,957	6,881	6,880
<b>(C) 純資産総額（A－B）</b>	<b>2,364,171,331</b>	<b>2,134,581,870</b>	<b>2,079,500,692</b>	<b>1,996,261,601</b>	<b>2,017,850,344</b>	<b>1,870,454,482</b>
元本	3,482,637,202	3,392,965,663	3,328,792,711	3,096,876,748	3,143,762,192	3,099,560,253
次期繰越損益金	△ 1,118,465,871	△ 1,258,383,793	△ 1,249,292,019	△ 1,100,615,147	△ 1,125,911,848	△ 1,229,105,771
<b>(D) 受益権総口数</b>	<b>3,482,637,202口</b>	<b>3,392,965,663口</b>	<b>3,328,792,711口</b>	<b>3,096,876,748口</b>	<b>3,143,762,192口</b>	<b>3,099,560,253口</b>
1万口当たり基準価額（C/D）	6,788円	6,291円	6,247円	6,446円	6,419円	6,035円

○損益の状況

項 目	第35期	第36期	第37期	第38期	第39期	第40期
	2015年11月21日～ 2015年12月21日	2015年12月22日～ 2016年1月20日	2016年1月21日～ 2016年2月22日	2016年2月23日～ 2016年3月22日	2016年3月23日～ 2016年4月20日	2016年4月21日～ 2016年5月20日
	円	円	円	円	円	円
(A) 配当等収益	28,183,505	27,109,544	26,764,468	24,376,108	14,209,590	14,139,422
受取配当金	28,180,523	27,105,621	26,762,420	24,376,039	14,210,094	14,142,281
受取利息	2,982	3,923	2,048	69	—	—
支払利息	—	—	—	—	△ 504	△ 2,859
(B) 有価証券売買損益	△ 54,706,739	△ 159,021,812	△ 16,548,829	58,648,679	1,095,821	△ 109,082,113
売買益	2,068,632	3,233,746	896,324	62,219,925	2,004,352	721,736
売買損	△ 56,775,371	△ 162,255,558	△ 17,445,153	△ 3,571,246	△ 908,531	△ 109,803,849
(C) 信託報酬等	2,147,993	△ 1,882,664	△ 1,967,525	△ 1,626,716	△ 1,598,024	△ 1,597,634
(D) 当期繰損益金 (A+B+C)	△ 28,671,227	△ 133,794,932	8,248,114	81,398,071	13,707,387	△ 96,540,325
(E) 前期繰越損益金	△ 444,103,959	△ 473,300,817	△ 613,593,116	△ 569,482,829	△ 499,686,455	△ 491,673,348
(F) 追加信託差損益金	△ 610,864,313	△ 617,358,388	△ 620,645,469	△ 590,852,252	△ 617,926,445	△ 619,195,177
(配当等相当額)	( 444,087,836)	( 424,582,263)	( 408,479,735)	( 380,899,253)	( 387,412,412)	( 382,084,303)
(売買損益相当額)	(△1,054,952,149)	(△1,041,940,651)	(△1,029,125,204)	(△ 971,751,505)	(△1,005,338,857)	(△1,001,279,480)
(G) 計 (D+E+F)	△1,083,639,499	△1,224,454,137	△1,225,990,471	△1,078,937,010	△1,103,905,513	△1,207,408,850
(H) 収益分配金	△ 34,826,372	△ 33,929,656	△ 23,301,548	△ 21,678,137	△ 22,006,335	△ 21,696,921
次期繰越損益金 (G+H)	△1,118,465,871	△1,258,383,793	△1,249,292,019	△1,100,615,147	△1,125,911,848	△1,229,105,771
追加信託差損益金	△ 619,570,906	△ 625,840,802	△ 620,645,469	△ 590,852,252	△ 617,926,445	△ 624,774,385
(配当等相当額)	( 435,381,243)	( 416,099,849)	( 408,479,735)	( 380,899,253)	( 387,412,412)	( 376,505,095)
(売買損益相当額)	(△1,054,952,149)	(△1,041,940,651)	(△1,029,125,204)	(△ 971,751,505)	(△1,005,338,857)	(△1,001,279,480)
分配準備積立金	12,121,441	11,279,227	12,436,717	13,486,629	3,939,693	237,258
繰越損益金	△ 511,016,406	△ 643,822,218	△ 641,083,267	△ 523,249,524	△ 511,925,096	△ 604,568,644

(注) (B) 有価証券売買損益は各期末の評価換えによるものを含みます。

(注) (C) 信託報酬等には信託報酬に対する消費税等相当額を含めて表示しています。

(注) (F) 追加信託差損益金とあるのは、信託の追加設定の際、追加設定をした価額から元本を差し引いた差額分をいいます。

<注記事項>

- ①作成期首（前作成期末）元本額 3,711,683,157円  
 作成期中追加設定元本額 398,877,744円  
 作成期中一部解約元本額 1,011,000,648円  
 また、1口当たり純資産額は、作成期末0.6035円です。

②純資産総額が元本額を下回っており、その差額は1,229,105,771円です。

③分配金の計算過程

項 目	2015年11月21日～ 2015年12月21日	2015年12月22日～ 2016年1月20日	2016年1月21日～ 2016年2月22日	2016年2月23日～ 2016年3月22日	2016年3月23日～ 2016年4月20日	2016年4月21日～ 2016年5月20日
費用控除後の配当等収益額	26,035,512円	25,226,880円	24,796,943円	23,898,504円	12,725,985円	12,541,788円
費用控除後・繰越欠損金補填後の有価証券売買等損益額	—円	—円	—円	—円	—円	—円
収益調整金額	444,087,836円	424,582,263円	408,479,735円	380,899,253円	387,412,412円	382,084,303円
分配準備積立金額	12,205,708円	11,499,589円	10,941,322円	11,266,262円	13,220,043円	3,813,183円
当ファンドの分配対象収益額	482,329,056円	461,308,732円	444,218,000円	416,064,019円	413,358,440円	398,439,274円
1万口当たり収益分配対象額	1,384円	1,359円	1,334円	1,343円	1,314円	1,285円
1万口当たり分配金額	100円	100円	70円	70円	70円	70円
収益分配金金額	34,826,372円	33,929,656円	23,301,548円	21,678,137円	22,006,335円	21,696,921円



## ○分配金のお知らせ

	第35期	第36期	第37期	第38期	第39期	第40期
1 万口当たり分配金（税込み）	100円	100円	70円	70円	70円	70円

◆分配金は各決算日から起算して5営業日までにお支払いを開始しております。

◆分配金を再投資される方のお手取分配金は、各決算日現在の基準価額に基づいて、みなさまの口座に繰り入れて再投資いたしました。

◆課税上の取り扱い

- ・分配金は、分配後の基準価額と個々の受益者の個別元本との差により、課税扱いとなる「普通分配金」と、非課税扱いとなる「元本払戻金（特別分配金）」に分かれます。
- ・分配後の基準価額が個別元本と同額または上回る場合は、全額が普通分配金となります。分配後の基準価額が個別元本を下回る場合には、下回る部分の額が元本払戻金（特別分配金）となり、残りの額が普通分配金となります。
- ・元本払戻金（特別分配金）が発生した場合は、分配金発生時に個々の受益者の個別元本から当該元本払戻金（特別分配金）を控除した額が、その後の個々の受益者の個別元本となります。
- ・個人受益者が支払いを受ける収益分配金のうち普通分配金については配当所得として課税され、原則として、20.315%（所得税15%、復興特別所得税0.315%、地方税5%）の税率で源泉徴収（申告不要）されます。確定申告を行い、総合課税・申告分離課税を選択することもできます。

※法人受益者に対する課税は異なります。

※課税上の取扱いの詳細については、税務専門家等にご確認されることをお勧めします。

※税法が改正された場合等には、上記内容が変更になることがあります。

※NISAおよびジュニアNISAをご利用の場合、毎年、一定額の範囲で新たに購入した公募株式投資信託などから生じる配当所得および譲渡所得が一定期間非課税となります。

\*三菱UFJ国際投信では本資料のほかに当ファンドに関する情報等の開示を行っている場合があります。詳しくは、取り扱い販売会社にお問い合わせいただくか、当社ホームページ (<http://www.am.mufg.jp/>) をご覧ください。

### [お知らせ]

2014年1月1日から、2037年12月31日までの間、普通分配金並びに解約時又は償還時の差益に対し、所得税15%に2.1%の率を乗じた復興特別所得税が付加され、20.315%（所得税15%、復興特別所得税0.315%、地方税5%（法人受益者は15.315%の源泉徴収が行われます。）の税率が適用されます。

○（参考情報）親投資信託の組入資産の明細

（2016年5月20日現在）

<マネー・プール マザーファンド>

下記は、マネー・プール マザーファンド全体（216,309千口）の内容です。

国内公社債

(A) 国内（邦貨建）公社債 種類別開示

区 分	第40期末						
	額 面 金 額	評 価 額	組入比率	うちBB格 以下組入比率	残存期間別組入比率		
					5年以上	2年以上	2年未満
	千円	千円	%	%	%	%	%
国債証券	200,000	200,933	92.4	—	—	—	92.4
合 計	200,000	200,933	92.4	—	—	—	92.4

(注) 組入比率は、親投資信託の純資産総額に対する評価額の割合。

(注) 評価については金融商品取引業者、価格情報会社等よりデータを入力しています。

(注) 現先の組み入れがある場合、現先は国債証券に含めて記載。

(注) BB格以下組入比率の計算においては、Moody'sとS&Pの格付けのうち高いものを採用しています。

(B) 国内（邦貨建）公社債 銘柄別開示

銘 柄	第40期末			
	利 率	額面金額	評 価 額	償還年月日
国債証券	%	千円	千円	
第98回 利付国債（5年）	0.3	50,000	50,016	2016/6/20
第282回 利付国債（10年）	1.7	150,000	150,916	2016/9/20
合 計		200,000	200,933	

## 〈参考〉投資する投資信託証券およびその概要

## L M・オーストラリア債券ファンド（適格機関投資家専用）

当ファンドは、国際オーストラリア債券オープン（毎月決算型）が投資対象とする投資信託証券です。

■当ファンドの仕組みは次の通りです。

名 称	L M・オーストラリア債券ファンド（適格機関投資家専用）
形 態 等	適格機関投資家専用
投 資 対 象	豪ドル建の公社債を主要投資対象とします。
運 用 方 針	<ul style="list-style-type: none"> <li>・ブルームバーグオーストラリア債券（総合）インデックス（為替ヘッジなし、円換算ベース）を参考指標として運用を行います。</li> <li>・豪ドル建の国債、州政府債、国際機関債、社債、モーゲージ証券及び資産担保証券等を主要投資対象とします。投資を行う公社債は、原則として格付機関からBBB-／Baa3格以上の格付を付与されたものとします。</li> <li>・デュレーション・コントロール、セクター配分、銘柄選定の3つの戦略により超過収益の獲得を目指します。</li> <li>・シナリオ・ディペンデント・オプティマイゼーション（SDO）* を活用したデュレーション・コントロールを行います。ポートフォリオの平均デュレーションは、原則として参考指標のデュレーション±1年とします。</li> <li>＊ひとつの投資環境シナリオを想定し、それに依存するのではなく、基本シナリオの他に複数の代替シナリオを想定し、代替シナリオにあるイベントが発生した場合に考えられるマイナス効果を最小限に抑えつつ、基本シナリオにおいて最大限の収益を獲得するための方針を策定するツールです。</li> <li>・外貨建資産については、原則として為替ヘッジは行いません。したがって、基準価額は、円と豪ドルとの為替変動の影響を受けます。</li> <li>・有価証券先物取引等を活用することがあります。</li> <li>・ウエスタン・アセット・マネジメント・カンパニー・ピーティーワイ・リミテッドに、運用の指図に関する権限を委託します。</li> </ul>
決 算 日	毎月11日（休業日の場合は翌営業日とします。）
主 な 関 係 法 人	<ul style="list-style-type: none"> <li>・委託会社：レグ・メイソン・アセット・マネジメント株式会社</li> <li>・投資顧問会社：ウエスタン・アセット・マネジメント・カンパニー・ピーティーワイ・リミテッド</li> <li>・受託会社：三菱UFJ信託銀行株式会社</li> </ul>

「ウエスタン・アセット・マネジメント・カンパニー・ピーティーワイ・リミテッド」について  
ウエスタン・アセット・マネジメント・カンパニー・ピーティーワイ・リミテッドは、レグ・メイソン・インクのグループ会社で、債券市場全般に幅広い専門知識を持つ世界有数の債券運用会社であるウエスタン・アセットのオーストラリア拠点です。

## L M・オーストラリア債券ファンド（適格機関投資家専用）

組入資産の明細、損益の状況は「L M・オーストラリア債券ファンド（適格機関投資家専用）」の第142期～第147期（作成期末2016年1月12日）の運用報告書から抜粋したものです。

## ○組入資産の明細

(2016年1月12日現在)

## 外国公社債

外国(外貨建)公社債 銘柄別開示

銘柄	柄	利率	第147期末				償還年月日
			額面金額	評価額		千円	
				外貨建金額	邦貨換算金額		
オーストラリア		%	千オーストラリアドル	千オーストラリアドル			
国債証券	AUSTRALIA GOVT	5.75	3,500	4,204	346,686	2022/7/15	
	AUSTRALIA GOVT	5.5	20,000	23,954	1,975,263	2023/4/21	
	AUSTRALIA GOVT	2.75	32,500	32,761	2,701,523	2024/4/21	
	AUSTRALIA GOVT	3.25	21,000	21,922	1,807,731	2025/4/21	
	AUSTRALIA GOVT	4.25	55,000	62,228	5,131,329	2026/4/21	
	AUSTRALIA GOVT	4.75	56,600	66,955	5,521,153	2027/4/21	
	AUSTRALIA GOVT	3.25	58,560	60,138	4,958,995	2029/4/21	
	AUSTRALIA GOVT	4.5	54,820	64,529	5,321,075	2033/4/21	
	AUSTRALIAN GOVT	2.75	46,700	43,073	3,551,861	2035/6/21	
	AUSTRALIAN GOVT	3.75	31,300	33,373	2,752,014	2037/4/21	
	AUSTRALIAN GOVT	3.25	10,000	9,818	809,617	2039/6/21	
地方債証券	AUCKLAND COUNCIL	5.843	5,000	5,593	461,215	2022/3/22	
	AUST CAPITAL TERRITORY	5.5	6,000	6,441	531,124	2018/6/7	
	AUST CAPITAL TERRITORY	4.25	7,200	7,717	636,388	2020/5/22	
	AUST CAPITAL TERRITORY	4.25	3,400	3,677	303,278	2022/4/11	
	BRITISH COLUMBIA PROV OF	4.25	6,500	6,827	563,019	2024/11/27	
	MANITOBA PROVANCE	4.25	5,000	5,296	436,761	2022/8/8	
	MANITOBA PROVANCE	5.25	1,500	1,679	138,509	2023/9/13	
	NEW S WALES TREAS CORP	4.0	5,150	5,252	433,124	2017/2/20	
	NEW S WALES TREAS CORP	6.0	26,500	28,541	2,353,515	2018/2/1	
	NEW S WALES TREAS CORP	6.0	4,800	5,373	443,079	2019/4/1	
	NEW S WALES TREAS CORP	6.0	32,600	37,508	3,092,957	2020/5/1	
	NEW S WALES TREAS CORP	6.0	38,100	45,470	3,749,492	2022/3/1	
	NEW S WALES TREAS CORP	5.0	41,000	47,554	3,921,324	2024/8/20	
	NEW S WALES TREAS CORP	4.0	5,000	5,400	445,292	2026/5/20	
	NORTHERN TERRITORY TREAS	4.75	5,000	5,215	430,107	2017/11/17	
	NORTHERN TERRITORY TREAS	4.75	3,000	3,179	262,220	2018/9/20	
	ONTARIO (PROVINCE OF)	6.0	7,000	7,198	593,613	2016/11/30	

L M ・ オーストラリア債券ファンド（適格機関投資家専用）

銘柄	銘柄	第147期末				償還年月日
		利率	額面金額	評価額		
				外貨建金額	邦貨換算金額	
		%	千オーストラリアドル	千オーストラリアドル	千円	
オーストラリア	地方債証券					
	ONTARIO PROVINCE	6.25	5,500	6,241	514,693	2020/9/29
	ONTARIO PROVINCE	4.25	5,000	5,270	434,609	2024/8/22
	QUEBEC PROVINCE	6.5	3,000	3,504	288,939	2021/7/12
	QUEENSLAND TREASURY	6.0	4,400	4,676	385,609	2017/9/14
	QUEENSLAND TREASURY	3.5	10,000	10,205	841,562	2017/9/21
	QUEENSLAND TREASURY	6.0	30,100	32,396	2,671,426	2018/2/21
	QUEENSLAND TREASURY	6.25	5,700	6,448	531,745	2019/6/14
	QUEENSLAND TREASURY	4.0	30,000	31,609	2,606,519	2019/6/21
	QUEENSLAND TREASURY	6.25	27,100	31,063	2,561,508	2020/2/21
	QUEENSLAND TREASURY	6.0	7,500	8,803	725,973	2021/6/14
	QUEENSLAND TREASURY	5.5	42,000	47,917	3,951,301	2021/6/21
	QUEENSLAND TREASURY	6.0	30,500	36,180	2,983,404	2022/7/21
	QUEENSLAND TREASURY	4.25	45,500	49,124	4,050,808	2023/7/21
	QUEENSLAND TREASURY	5.75	23,500	28,032	2,311,574	2024/7/22
	QUEENSLAND TREASURY	3.25	7,000	6,897	568,792	2026/7/21
	QUEENSLAND TREASURY CORP	4.75	12,500	13,992	1,153,800	2025/7/21
	SOUTH AUST GOVT FIN	5.75	6,500	6,871	566,659	2017/9/20
	SOUTH AUST GOVT FIN	4.75	12,000	12,977	1,070,136	2019/8/6
	SOUTH AUST GOVT FIN	5.0	11,500	12,804	1,055,882	2021/5/20
	SOUTH AUST GOVT FIN	4.25	3,000	3,244	267,576	2023/11/20
	SOUTH AUST GOVT FIN	2.75	3,000	2,874	237,024	2025/4/16
	TASMANIAN PUBLIC FINANCE	5.0	7,060	7,373	608,027	2017/9/20
	TASMANIAN PUBLIC FINANCE	6.0	2,000	2,294	189,181	2020/6/15
	TASMANIAN PUBLIC FINANCE	4.25	2,000	2,156	177,846	2022/3/8
	TASMANIAN PUBLIC FINANCE	4.0	3,500	3,716	306,469	2024/6/11
	TASMANIAN PUBLIC FINANCE	3.25	2,000	1,983	163,549	2026/2/19
	TREASURY CORP VICTORIA	5.5	10,300	11,224	925,574	2018/11/15
	TREASURY CORP VICTORIA	5.5	9,000	10,961	903,896	2026/11/17
	VICTORIA TREASURY	6.0	38,100	43,883	3,618,671	2020/6/15
	VICTORIA TREASURY	6.0	28,500	34,294	2,827,957	2022/10/17
	VICTORIA TREASURY	5.5	15,500	18,578	1,532,004	2024/12/17
	WEST AUSTRALIA TREASURY	8.0	13,700	14,852	1,224,777	2017/7/15
	WEST AUSTRALIA TREASURY	7.0	13,000	15,099	1,245,083	2019/10/15
	WEST AUSTRALIA TREASURY	5.0	22,750	25,765	2,124,661	2025/7/23
	WESTERN AUST TREAS CORP	2.5	8,000	7,940	654,798	2020/7/22
	WESTERN AUST TREAS CORP	7.0	12,000	14,574	1,201,791	2021/7/15
	WESTERN AUST TREAS CORP	6.0	18,500	22,115	1,823,655	2023/10/16
	特殊債券 (除く金融債)					
	AFRICAN DEV BANK	5.25	5,500	6,158	507,817	2022/3/23
	AFRICAN DEV BANK	4.75	7,500	8,229	678,575	2024/3/6
	ASIAN DEVELOPMENT BANK	6.0	16,500	17,692	1,458,892	2018/2/22
	ASIAN DEVELOPMENT BANK	6.25	6,500	7,406	610,728	2020/3/5
	ASIAN DEVELOPMENT BANK	5.0	17,500	19,492	1,607,370	2022/3/9
	AUSTRALIAN POSTAL CORP	5.0	4,500	4,852	400,098	2020/11/13
	CORP ANDINA DE FOMENTO	4.25	14,000	14,110	1,163,571	2016/9/1
	CORP ANDINA DE FOMENTO	6.25	8,000	9,018	743,683	2023/11/8
	CORP ANDINA DE FOMENTO	4.5	8,000	8,061	664,759	2025/6/5

銘柄		第147期末				
		利率	額面金額	評価額		償還年月日
				外貨建金額	邦貨換算金額	
オーストラリア		%	千オーストラリアドル	千オーストラリアドル	千円	
特殊債券 (除く金融債)	COUNCIL OF EUROP	6.0	7,000	7,920	653,089	2020/10/8
	EUROFIMA	5.625	11,500	11,773	970,811	2016/10/24
	EUROFIMA	6.25	7,500	8,240	679,491	2018/12/28
	EUROFIMA	5.5	5,500	6,075	500,982	2020/6/30
	EUROFIMA	6.0	3,000	3,458	285,164	2022/3/30
	EUROPEAN INVT BK	6.125	10,500	10,889	897,917	2017/1/23
	EUROPEAN INVT BK	6.5	20,500	23,157	1,909,577	2019/8/7
	EUROPEAN INVT BK	6.0	13,000	14,772	1,218,144	2020/8/6
	EUROPEAN INVT BK	6.25	10,500	12,231	1,008,631	2021/6/8
	EUROPEAN INVT BK	5.0	2,000	2,224	183,452	2022/8/22
	EXPORT FIN & INS	6.0	1,000	1,145	94,424	2020/11/12
	FMACB 2013-1E A1	3.165	1,200	1,197	98,779	2044/12/10
	FPTT 2014-1 A	2.96	1,021	1,021	84,259	2022/10/15
	INTERAMER DEV BANK	6.0	2,000	2,025	167,022	2016/5/25
	INTERAMER DEV BANK	3.5	10,700	10,886	897,736	2017/9/26
	INTERAMER DEV BANK	3.75	5,000	5,164	425,848	2018/10/9
	INTERAMER DEV BANK	6.5	9,600	10,880	897,209	2019/8/20
	INTERAMER DEV BANK	6.0	3,000	3,455	284,934	2021/2/26
	INTERAMER DEV BANK	4.0	3,000	3,165	261,032	2023/5/22
	INTL BK RECON & DEVELOP	6.0	7,300	7,510	619,300	2016/11/9
	INTL BK RECON & DEVELOP	4.5	12,000	12,280	1,012,625	2017/3/7
	INTL BK RECON & DEVELOP	5.75	6,000	6,675	550,489	2019/10/21
	INTL BK RECON & DEVELOP	5.75	6,500	7,361	606,992	2020/10/1
	INTL BK RECON & DEVELOP	5.0	11,500	12,818	1,057,039	2022/3/7
	INTL FIN CORP	5.0	10,000	10,139	836,111	2016/8/3
	INTL FIN CORP	3.25	5,000	5,063	417,519	2017/7/26
	INTL FIN CORP	5.75	7,000	7,901	651,542	2020/7/28
	KFW	6.0	9,500	9,899	816,287	2017/3/28
	KFW	6.25	8,000	8,615	710,422	2018/2/23
	KFW	3.75	5,000	5,146	424,401	2018/7/18
	KFW	6.25	14,000	15,839	1,306,156	2019/12/4
	KFW	6.0	4,000	4,556	375,727	2020/8/20
	KFW	6.25	6,000	7,000	577,295	2021/5/19
	KFW	5.5	2,000	2,276	187,748	2022/2/9
	KFW	5.0	8,000	9,019	743,776	2024/3/19
	KOMMUNAL BANKEN	4.75	2,000	2,054	169,392	2017/4/12
	KOMMUNAL BANKEN	3.5	3,500	3,568	294,235	2018/5/30
	KOMMUNAL BANKEN	6.5	7,000	8,185	674,937	2021/4/12
	KOMMUNAL BANKEN	4.5	3,000	3,233	266,611	2022/7/18
	KOMMUNAL BANKEN	5.25	1,500	1,708	140,874	2024/7/15
	KOMMUNINVEST	5.375	3,000	3,351	276,355	2021/11/18
	KOMMUNINVEST	4.75	3,000	3,246	267,704	2022/8/17
	KOREA DEVELOP BANK FRN	5.28	5,500	5,511	454,459	2016/2/17
	L-BANK BW FOERDERBANK	3.75	11,000	11,233	926,335	2018/1/23
	LANDWIRTSCH. RENTENBANK	6.5	5,000	5,247	432,725	2017/4/12
	LANDWIRTSCH. RENTENBANK	6.25	7,000	7,568	624,119	2018/4/13

銘柄	銘柄	第147期末				
		利率	額面金額	評価額		償還年月日
				外貨建金額	邦貨換算金額	
オーストラリア		%	千オーストラリアドル	千オーストラリアドル	千円	
特殊債券 (除く金融債)	LANDWIRTSCH. RENTENBANK	5.5	12,000	13,291	1,096,041	2020/3/9
	LANDWIRTSCH. RENTENBANK	5.5	10,500	11,945	985,011	2022/3/29
	LANDWIRTSCH. RENTENBANK	4.25	9,000	9,579	789,956	2023/1/24
	LANDWIRTSCH. RENTENBANK	4.75	7,700	8,481	699,414	2024/4/8
	LANDWIRTSCH. RENTENBANK	4.25	2,500	2,671	220,318	2025/1/9
	LBRTY 2012-1 A4	4.415	3,500	3,523	290,566	2043/7/10
	LBRTY 2013-2 A2	3.16	287	287	23,707	2044/4/15
	LGTV PROGRAM TRUST	4.31	8,000	8,377	690,823	2021/11/12
	MEDL 2013-2 A3	4.5	4,000	4,113	339,174	2045/10/11
	MEDL 2014-1 A3	4.5	5,000	5,173	426,565	2046/4/22
	NORDIC INV BANK	3.5	4,000	4,062	334,992	2017/8/8
	NORDIC INV BANK	2.7	9,000	8,986	741,011	2020/2/4
	NORDIC INV BANK	5.0	8,000	8,887	732,851	2022/4/19
	RESTI 2013-1 A3	3.21	1,178	1,180	97,382	2044/3/7
	普通社債券 (含む投資法人債券)	ABB FINANCE AUSTRALIA	4.25	4,300	4,385	361,619
ABN AMRO BANK NV		4.75	8,000	8,296	684,134	2019/2/5
ABN AMRO BANK NV		3.25	8,000	7,893	650,899	2020/4/9
ADANI ABBOT POINT TERMIN		5.75	3,000	2,985	246,152	2018/11/1
AGL ENERGY LTD		5.0	5,000	5,165	425,955	2021/11/5
AIRPORT MOTORWAY TRUST		5.5	8,000	8,612	710,204	2020/12/9
AIRSERVICES AUSTRALIA		5.5	7,210	7,367	607,515	2016/11/15
AIRSERVICES AUSTRALIA		4.75	5,500	5,898	486,415	2020/11/19
ALE DIRECT PROPERTY TRUS		4.25	5,200	5,238	431,999	2017/8/20
AMP BANK LIMITED FRN		5.455	3,600	3,698	304,995	2022/12/21
AMP WHOLESALE OFFICE FUN		4.75	17,000	17,499	1,443,019	2021/10/7
APPLE INC		2.85	8,000	8,002	659,924	2019/8/28
APPLE INC		3.7	4,000	4,042	333,326	2022/8/28
AQUASURE FINANCE PTY LTD		5.75	12,550	13,546	1,117,041	2020/12/9
AURIZON NETWORK PTY LTD		5.75	5,300	5,621	463,579	2020/10/28
AUSNET SERVICES HOLDINGS		7.5	5,740	6,112	504,005	2017/9/25
AUSNET SERVICES HOLDINGS		7.5	1,000	1,159	95,603	2021/4/1
AUSNET SERVICES HOLDINGS		5.75	8,750	9,448	779,138	2022/6/28
AUST & NZ BANKING FRN		4.935	8,500	8,657	713,876	2022/6/20
AUST & NZ BANKING FRN		5.2517	5,000	5,137	423,601	2022/7/24
AUST & NZ BANKING FRN		4.555	6,200	6,329	521,901	2023/6/19
AUST & NZ BANKING GROUP		5.25	3,000	3,014	248,604	2016/3/23
AUST & NZ BANKING GROUP		4.25	2,500	2,571	212,074	2018/4/17
AUST & NZ BANKING GROUP		4.5	9,500	9,879	814,689	2018/11/6
AUST & NZ BANKING GROUP		3.75	7,000	7,132	588,164	2019/7/25
AUST & NZ BANKING GROUP		3.25	4,000	3,988	328,909	2020/6/3
AUSTRALIA PACIFIC AIRPOR		7.0	3,100	3,172	261,589	2016/8/25
AUSTRALIA PACIFIC AIRPOR		5.0	4,500	4,766	393,085	2020/6/4
AUSTRALIA PACIFIC AIRPOR		4.0	4,300	4,348	358,591	2022/9/15
AUSTRALIAN PRIME PROPERT		4.5	3,000	3,069	253,121	2017/11/7
AUSTRALIAN PRIME PROPERT		5.0	7,000	7,305	602,427	2019/11/7
AUSTRALIAN PRIME PROPERT		5.5	5,000	5,365	442,418	2022/11/4

銘柄	柄	第147期末				償還年月日
		利率	額面金額	評価額		
				外貨建金額	邦貨換算金額	
		%	千オーストラリアドル	千オーストラリアドル	千円	
オーストラリア						
普通社債券 (含む投資法人債券)	AUSTRALIAN RAIL TRACK	7.25	5,500	5,930	489,064	2017/12/20
	AUSTRALIAN RAIL TRACK	3.75	5,000	5,038	415,445	2019/12/5
	AXA SA FRN	7.5	4,000	4,063	335,044	2049/12/31
	BANK OF AMERICA CORP	4.5	4,690	4,810	396,637	2018/8/23
	BANK OF AMERICA CORP	4.25	7,000	7,130	587,990	2020/3/5
	BANK OF QUEENSLAND	4.0	10,500	10,698	882,194	2018/6/12
	BANK OF QUEENSLAND L FRN	2.9917	5,000	4,990	411,524	2017/5/19
	BARCLAYS BANK PLC/AUST	4.5	15,000	15,469	1,275,627	2019/4/4
	BBI DBCT FINANCE PTY	6.25	1,000	1,007	83,057	2016/6/9
	BHP BILLITON FINANCE LTD	3.0	10,000	9,601	791,714	2020/3/30
	BHP FINANCE LTD	3.75	14,780	14,808	1,221,147	2017/10/18
	BK NEDERLANDSE GEMEENTEN	6.75	8,000	8,659	714,057	2018/3/2
	BK NEDERLANDSE GEMEENTEN	5.5	6,000	6,779	559,019	2022/5/23
	BK NEDERLANDSE GEMEENTEN	5.25	8,000	9,071	748,063	2024/5/20
	BK OF QUEENSLAND	4.0	10,000	10,182	839,673	2019/11/6
	BK TOKYO-MIT UFJ SYDNEY	3.25	2,400	2,386	196,809	2019/3/13
	BMW AUSTRALIA FINANCE	2.75	11,000	10,880	897,191	2018/2/23
	BNP PARIBAS/AUSTRALIA	7.0	4,958	5,029	414,723	2016/5/24
	BNP PARIBAS/AUSTRALIA	4.5	7,600	7,761	640,019	2017/10/4
	BNP PARIBAS/AUSTRALIA	4.75	7,300	7,503	618,722	2018/2/1
	BNP PARIBAS/AUSTRALIA	3.75	6,000	6,015	496,001	2020/5/21
	BP CAPITAL MARKETS PLC	4.5	11,100	11,328	934,179	2017/9/5
	BP CAPITAL MARKETS PLC	4.75	3,000	3,107	256,208	2018/11/15
	BPCE SA	4.5	4,500	4,608	380,038	2018/4/17
	BPCE SA	3.5	5,100	5,034	415,150	2020/4/24
	BRISBANE AIRPORT	8.0	4,500	5,150	424,689	2019/7/9
	BRISBANE AIRPORT	6.0	3,000	3,276	270,161	2020/10/21
	BWP TRUST	4.5	5,400	5,589	460,922	2019/5/27
	CALTEX AUSTRALIA FIN LTD	7.25	7,600	8,374	690,562	2018/11/23
	CANADIAN IMPERIAL BANK	6.25	5,000	5,032	414,963	2016/3/22
	CATERPILLAR FIN AUSTRALI	4.0	3,750	3,781	311,803	2016/11/28
	CATERPILLAR FIN AUSTRALI	4.75	8,000	8,149	671,976	2017/5/31
	CIE FINANCEMENT FONCIER	6.25	1,500	1,548	127,727	2017/1/30
	CITIGROUP INC	6.0	7,670	7,712	635,953	2016/3/22
	CITIGROUP INC	6.5	6,100	6,309	520,304	2017/2/13
	CITIGROUP INC	4.75	5,000	5,136	423,543	2018/2/5
	COM BK AUSTRALIA	5.75	6,900	7,118	586,953	2017/1/25
	COM BK AUSTRALIA	4.25	11,500	11,814	974,216	2018/1/25
	COM BK AUSTRALIA	4.25	3,000	3,107	256,270	2019/4/24
	COM BK AUSTRALIA	3.75	9,000	9,180	757,019	2019/10/18
	COM BK AUSTRALIA	7.25	9,800	11,297	931,611	2020/2/5
	COM BK AUSTRALIA	4.75	6,000	6,550	540,174	2024/5/27
	COM BK AUSTRALIA FRN	3.27	2,000	2,009	165,693	2016/8/2
	COMMONWEALTH PROP FUND	7.25	10,690	10,756	886,980	2016/3/11
	COMMONWEALTH PROP FUND	5.25	5,000	5,295	436,704	2019/12/13
	COMMONWEALTH PROP FUND	5.75	3,000	3,285	270,918	2022/12/13



銘柄	銘柄	第147期末				償還年月日
		利率	額面金額	評価額		
				外貨建金額	邦貨換算金額	
		%	千オーストラリアドル	千オーストラリアドル	千円	
オーストラリア						
普通社債券 (含む投資法人債)	CONNECTEAST FINANCE PTY	5.75	1,800	1,938	159,818	2020/9/2
	CONNECTEAST FINANCE PTY	4.25	5,000	5,005	412,770	2022/2/25
	CREDIT SUISSE SYDNEY	4.0	10,000	10,162	838,032	2019/7/16
	CREDIT SUISSE SYDNEY	3.5	12,000	11,962	986,462	2020/4/29
	CROWN GROUP FINANCE LTD	5.75	500	514	42,465	2017/7/18
	DBNGP FINANCE CO PTY	6.0	4,000	4,251	350,540	2019/10/11
	DEXUS FINANCE PTY LTD	8.75	9,450	10,077	830,957	2017/4/21
	DEXUS FINANCE PTY LTD	5.75	4,350	4,589	378,425	2018/9/10
	DEXUS WHOLESALE PROPERTY	4.25	6,000	6,014	495,947	2022/6/16
	DNB NOR BANK	6.25	11,000	11,147	919,232	2016/6/8
	ELM BV (SWISS REIN) FRN	7.635	7,300	7,553	622,827	2049/12/27
	ETSA UTILITIES FINANCE	6.75	5,000	5,123	422,512	2016/9/29
	ETSA UTILITIES FINANCE	6.25	5,800	6,062	499,909	2017/9/7
	EXPORT DEVELOPMNT CANADA	3.5	8,500	8,726	719,568	2019/6/5
	EXPORT-IMPORT BANK KOREA	3.7	3,000	2,984	246,098	2021/2/19
	EXPORT-IMPORT BK KOR	4.5	5,860	6,031	497,393	2019/4/17
	EXPORT-IMPORT BK KOR	4.25	4,100	4,188	345,405	2020/5/21
	FBG TREASURY AUSTRALIA L	3.75	5,500	5,464	450,577	2020/8/7
	FEDERATION CENTRES LTD	5.75	5,000	5,393	444,735	2019/12/13
	FEDERATION CENTRES LTD	5.0	10,500	11,095	914,939	2021/5/27
	FMS WERTMANAGEMENT	5.0	5,000	5,141	423,939	2017/3/20
	FONTERRA COOPERATIVE GRO	4.5	8,600	8,829	728,097	2021/6/30
	FONTERRA COOPERATIVE GRO	5.5	7,200	7,781	641,636	2024/2/26
	GE CAP AUSTRALIA FUNDING	5.25	6,000	6,210	512,140	2017/8/23
	GE CAP AUSTRALIA FUNDING	6.0	4,630	5,028	414,669	2019/3/15
	GE CAP AUSTRALIA FUNDING	5.25	8,720	9,431	777,740	2020/9/4
	GE CAP AUSTRALIA FUNDING	5.5	3,000	3,349	276,182	2022/8/8
	GLENCORE AUST HOLDINGS P	4.5	7,000	5,957	491,231	2019/9/19
	GOLDMAN SACHS GROUP INC	6.35	5,600	5,641	465,211	2016/4/12
	GOLDMAN SACHS GROUP INC	7.75	5,500	5,699	469,974	2016/11/23
	GOLDMAN SACHS GROUP INC	5.25	6,500	6,711	553,431	2017/11/29
	GOLDMAN SACHS GROUP INC	5.0	1,300	1,346	111,012	2018/8/8
	GOLDMAN SACHS GROUP INC	5.0	3,000	3,132	258,346	2019/8/21
	GOLDMAN SACHS GROUP INC	4.7	1,000	1,040	85,837	2021/9/8
	GOODMAN AUSTRALIA INDUST	7.75	1,500	1,522	125,509	2016/5/19
	GOODMAN AUSTRALIA INDUST	5.5	3,500	3,634	299,707	2018/3/20
	GPT RE LTD	6.75	8,730	9,534	786,183	2019/1/24
	GPT RE LTD	4.5	7,000	7,215	594,957	2020/9/11
	GPT WHL OFFICE FD NO1	5.0	5,800	5,732	472,691	2022/5/18
	GPT WHOLESALE SHOP CENTR	5.0	7,000	7,202	593,918	2017/11/13
	HSBC BANK AUSTRALIA	5.25	5,000	5,413	446,364	2022/9/7
	HSBC LTD SYDNEY	4.25	3,000	3,070	253,215	2017/11/16
	ICPF FINANCE PTY LTD	6.75	8,500	8,602	709,384	2016/6/3
	INCITEC PIVOT LTD	5.75	3,500	3,658	301,689	2019/2/21
	ING BANK NV/SYDNEY	7.0	10,900	10,980	905,483	2016/3/22
	ING BANK NV/SYDNEY	4.25	3,375	3,400	280,398	2016/8/23

L M・オーストラリア債券ファンド（適格機関投資家専用）

銘柄	銘柄	第147期末				償還年月日
		利率	額面金額	評価額		
				外貨建金額	邦貨換算金額	
オーストラリア		%	千オーストラリアドル	千オーストラリアドル	千円	
普通社債券 (含む投資法人債)	ING BANK NV/SYDNEY	5.0	8,500	8,900	733,971	2018/11/27
	INVESTA OFFICE FUND	5.25	5,000	5,129	423,003	2017/11/7
	JP MORGAN CHASE & CO	7.0	4,850	4,883	402,714	2016/3/16
	JP MORGAN CHASE & CO	4.65	5,500	5,634	464,655	2017/11/7
	JP MORGAN CHASE & CO	4.1	3,930	3,994	329,366	2018/5/17
	JP MORGAN CHASE & CO	4.5	7,000	7,106	586,011	2026/1/30
	JPMORGAN CHASE & CO	3.75	5,400	5,438	448,498	2019/12/9
	KOREA DEVELOPMENT BANK	4.5	8,450	8,722	719,279	2019/11/22
	KOREA SOUTH-EAST POWER	5.75	12,500	13,482	1,111,777	2020/9/25
	LEASEPLAN AUSTRALIA LTD	4.5	9,100	9,182	757,214	2017/3/13
	LEND LEASE FIN LTD	5.5	4,500	4,639	382,610	2018/11/13
	LEND LEASE FIN LTD	6.0	3,000	3,156	260,278	2020/5/13
	LLOYDS BANK PLC	3.25	10,000	9,914	817,524	2020/4/1
	MACQUARIE BANK LTD	3.0	4,500	4,466	368,346	2018/10/26
	MACQUARIE BANK LTD	3.25	10,550	10,417	859,017	2020/3/3
	MACQUARIE UNIVERSITY	6.75	7,100	8,224	678,151	2020/9/9
	MET LIFE GLOB FUNDING I	4.5	1,300	1,343	110,785	2019/4/16
	METLIFE GLOB FUNDING I	4.75	12,800	13,127	1,082,529	2017/9/28
	METLIFE GLOB FUNDING I	4.5	8,000	8,251	680,433	2018/10/10
	MIRVAC GROUP FINANCE LTD	8.0	2,300	2,370	195,465	2016/9/16
	MIRVAC GROUP FUNDING LTD	5.5	4,500	4,665	384,703	2017/12/18
	MIRVAC GROUP FUNDING LTD	5.75	5,000	5,345	440,822	2020/9/18
	MORGAN STANLEY	8.0	7,000	7,400	610,219	2017/5/9
	MORGAN STANLEY	7.375	4,500	4,833	398,551	2018/2/22
	MUNICIPALITY FINANCE PLC	5.0	2,000	2,235	184,331	2024/3/20
	NATIONAL AUSTRALIA B FRN	4.925	5,000	5,100	420,546	2022/6/18
	NATIONAL AUSTRALIA B FRN	4.47	10,000	10,175	839,038	2022/11/28
	NATIONAL AUSTRALIA BANK	6.0	5,500	5,695	469,616	2017/2/15
	NATIONAL AUSTRALIA BANK	4.0	3,000	3,073	253,465	2018/5/23
	NATIONAL AUSTRALIA BANK	4.25	500	517	42,700	2019/5/20
	NATIONAL AUSTRALIA BANK	4.0	5,000	5,141	423,943	2019/11/27
	NATIONAL AUSTRALIA BANK	4.0	3,000	3,063	252,631	2021/12/16
	NATIONAL AUSTRALIA BANK	5.0	4,000	4,378	361,023	2024/3/11
	NATIONAL AUSTRALIA BANK	5.0	5,000	5,391	444,558	2024/6/25
	NATIONAL BK OF ABU DHABI	5.0	6,610	6,807	561,385	2018/3/7
	NATIONAL BK OF ABU DHABI	4.75	6,000	6,161	508,098	2019/3/19
	NATIONAL CAPITL TRST III	3.325	3,000	2,969	244,856	2049/12/29
	NATIONAL WEALTH MANA FRN	2.9783	2,000	1,990	164,111	2026/6/16
	NATIONAL WEALTH MANAGEME	5.25	6,000	6,234	514,115	2017/12/7
	NATIONAL WEALTH MANAGEME	6.0	5,000	5,568	459,182	2022/8/8
	NATIONAL WEALTH SUB	6.75	500	503	41,557	2026/6/16
	NED WATERSCHAPBK	5.25	4,000	4,508	371,762	2024/4/18
	NEDER FINANCIERINGS-MAAT	4.75	2,000	2,203	181,725	2024/9/11
	NEDER FINANCIERINGS-MAAT	4.25	3,000	3,197	263,682	2025/7/8
	NETWORK RAIL INFRA FIN	6.0	7,600	7,816	644,550	2016/11/15
	NEW ZEALAND MILK PTY LTD	6.25	6,600	6,703	552,802	2016/7/11

L M ・ オーストラリア債券ファンド（適格機関投資家専用）

銘柄	柄	第147期末				償還年月日
		利率	額面金額	評価額		
				外貨建金額	邦貨換算金額	
		%	千オーストラリアドル	千オーストラリアドル	千円	
オーストラリア						
普通社債券 (含む投資法人債券)	NEW ZEALAND MILK PTY LTD	5.25	4,000	4,264	351,625	2022/5/23
	NEWCASTLE PERMAN FRN	3.3667	5,000	4,982	410,881	2018/2/27
	OPTUS FINANCE PTY LTD	4.75	11,800	12,275	1,012,221	2018/12/12
	OPTUS FINANCE PTY LTD	4.0	7,000	7,013	578,339	2022/6/17
	PERTH AIRPORT PTY LTD	6.0	1,600	1,729	142,595	2020/7/23
	PERTH AIRPORT PTY LTD	5.5	1,800	1,902	156,906	2021/3/25
	POWERCOR AUSTRALIA LLC	5.75	5,000	5,136	423,539	2017/4/27
	QIC SHOPPING CENTRE FUND	5.0	7,000	7,167	591,044	2017/7/27
	QIC SHOPPING CENTRE FUND	5.0	3,000	3,105	256,040	2018/7/25
	QIC SHOPPING CENTRE FUND	5.5	3,000	3,180	262,230	2019/11/20
	QIC SHOPPING CENTRE FUND	3.75	3,700	3,640	300,229	2021/2/24
	QPH FINANCE CO PTY LTD	5.75	2,350	2,540	209,452	2020/7/29
	QPH FINANCE CO PTY LTD	5.0	1,000	1,048	86,457	2021/7/7
	RABOBANK NEDERLAND AU	3.25	1,400	1,392	114,822	2020/2/11
	RABOBANK NEDERLAND(AUST)	7.25	7,500	8,172	673,869	2018/4/20
	RABOBANK NEDERLAND(AUST)	5.5	7,000	7,687	633,908	2024/4/11
	ROYAL BK CANADA/SYD	2.75	8,000	7,945	655,161	2018/8/7
	ROYAL BK CANADA/SYD	3.25	7,000	6,988	576,244	2020/2/10
	SCENTRE GROUP TRUST	6.0	5,000	5,497	453,332	2022/7/4
	SCENTRE GROUP TRUST 2	7.0	9,800	10,070	830,411	2016/10/18
	SCENTRE GROUP TRUST 2	5.0	3,000	3,127	257,896	2019/10/23
	SCENTRE MGMT LTD	4.5	10,200	10,373	855,407	2021/9/8
	SGSP AUSTRALIA ASSETS	6.25	6,360	6,547	539,880	2017/2/21
	SGSP AUSTRALIA ASSETS	5.5	3,800	4,044	333,533	2021/3/12
	SHOPPING CENTRES AUSTRAL	3.75	4,500	4,420	364,509	2021/4/20
	STADSHYPOTEK AB	4.25	14,500	14,787	1,219,368	2017/10/10
	STOCKLAND TRUST MGMNT	5.5	3,000	3,181	262,368	2019/9/6
	STOCKLAND TRUST MGMNT	8.25	1,500	1,788	147,452	2020/11/25
	STOCKLAND TRUST MGMNT	4.5	12,000	11,967	986,828	2022/11/23
	SUN GROUP FINANCE PTY LT	4.9	5,000	5,102	420,776	2021/12/8
	SUNCORP-METWAY	4.75	5,300	5,392	444,699	2016/12/6
	SUNCORP-METWAY	4.0	9,500	9,692	799,233	2017/11/9
	SUNCORP-METWAY	3.75	12,100	12,321	1,016,065	2019/11/5
	SVENSKA HANDELSBANKEN	4.5	7,000	7,250	597,913	2019/4/10
	SYDNEY AIRPORT FINANCE	7.75	2,000	2,205	181,834	2018/7/6
	TELSTRA CORP LTD	4.0	5,000	5,086	419,420	2017/11/15
	TELSTRA CORP LTD	4.5	6,800	7,049	581,340	2018/11/13
	TELSTRA CORP LTD	7.75	2,200	2,590	213,594	2020/7/15
	TOYOTA FINANCE AUSTRALIA	4.25	7,500	7,651	630,911	2018/2/26
	TOYOTA FINANCE AUSTRALIA	4.25	6,500	6,687	551,442	2019/5/15
	TRANSPower NEW ZEALAND L	4.25	4,000	4,148	342,067	2021/8/6
	TRANSPower NEW ZEALAND L	5.75	2,490	2,791	230,188	2023/8/28
	TRANSURBAN FINANCE CO PT	6.9	3,540	3,558	293,452	2016/6/8
	UBS AG AUSTRALIA	4.0	8,000	8,182	674,687	2019/8/27
	UNITED ENERGY DISTRIBUTI	6.25	5,000	5,158	425,402	2017/4/11
	UNIV OF SYDNEY	4.75	3,700	3,980	328,256	2021/4/16

銘	柄	第147期末				償還年月日
		利 率	額面金額	評 価 額		
				外貨建金額	邦貨換算金額	
オーストラリア		%	千オーストラリアドル	千オーストラリアドル	千円	
	普通社債券 (含む投資法人債券)					
	UNIVERSITY OF MELBOURNE	4.25	8,200	8,625	711,258	2021/6/30
	VERO INSURANCE LTD FRN	6.75	500	509	42,039	2026/10/6
	VICINITY HOLDINGS	7.25	10,450	10,580	872,486	2016/5/2
	VICINITY HOLDINGS LTD	5.0	4,950	5,231	431,422	2019/12/19
	VOLKSWAGEN FIN SERV AUST	5.0	3,800	3,843	316,923	2017/6/27
	VOLKSWAGEN FIN SERV AUST	4.25	3,000	2,997	247,194	2018/4/4
	VOLKSWAGEN FIN SERV AUST	3.25	4,000	3,850	317,487	2019/8/13
	VOLKSWAGEN FIN SERV AUST	4.0	4,500	4,435	365,763	2019/11/21
	WELLS FARGO & COMPANY	4.25	14,000	14,299	1,179,168	2018/1/25
	WELLS FARGO & COMPANY	4.0	7,000	7,125	587,581	2019/8/8
	WELLS FARGO & COMPANY	5.25	8,420	9,124	752,413	2022/9/7
	WELLS FARGO & COMPANY	4.75	4,000	4,209	347,146	2024/8/27
	WELLS FARGO BANK NA	6.75	2,950	3,081	254,120	2017/5/25
	WESFARMERS LTD	6.0	11,300	11,566	953,788	2016/11/4
	WESFARMERS LTD	6.25	6,500	7,063	582,428	2019/3/28
	WESFARMERS LTD	4.75	7,300	7,634	629,569	2020/3/12
	WESFARMERS LTD	3.66	5,000	4,984	411,013	2020/11/18
	WESTPAC BANKING	7.25	6,200	6,436	530,735	2016/11/18
	WESTPAC BANKING	5.75	8,000	8,261	681,244	2017/2/6
	WESTPAC BANKING	6.0	3,000	3,107	256,241	2017/2/20
	WESTPAC BANKING	4.25	8,500	8,735	720,332	2018/1/24
	WESTPAC BANKING	4.5	9,000	9,387	774,074	2019/2/25
	WESTPAC BANKING	3.25	2,000	2,000	164,926	2020/1/22
	WESTPAC BANKING	7.25	8,000	9,226	760,795	2020/2/11
	WESTPAC BANKING	5.25	9,900	11,078	913,549	2023/11/21
	WESTPAC BANKING FRN	4.865	2,230	2,276	187,694	2022/8/23
	WOOLWORTHS LTD	6.75	7,700	7,752	639,240	2016/3/22
	WOOLWORTHS LTD	6.0	6,700	7,114	586,647	2019/3/21
合	計				268,508,164	

(注1) 邦貨換算金額は、期末の時価をわが国の対顧客電信売買相場の仲値により邦貨換算したものです。

(注2) 金額の単位未満は切捨て。

### 先物取引の銘柄別期末残高

銘	柄	別	第147期末	
			買 建 額	売 建 額
外国	債券先物取引	オーストラリア国債(10年)2016.3限月	百万円 9,803	百万円 —
		オーストラリア国債(3年)2016.3限月	—	10,618

(注1) 邦貨換算金額は、期末の時価をわが国の対顧客電信売買相場の仲値により邦貨換算したものです。

(注2) 金額の単位未満は切捨て。

## ○損益の状況

項 目	第142期	第143期	第144期	第145期	第146期	第147期
	2015年7月14日～ 2015年8月11日	2015年8月12日～ 2015年9月11日	2015年9月12日～ 2015年10月13日	2015年10月14日～ 2015年11月11日	2015年11月12日～ 2015年12月11日	2015年12月12日～ 2016年1月12日
	円	円	円	円	円	円
(A) 配当等収益	1,339,238,959	1,292,256,149	1,305,028,261	1,126,770,535	1,163,524,702	1,119,991,562
受取利息	1,329,614,806	1,288,259,147	1,299,007,701	1,122,491,385	1,160,962,751	1,113,522,973
その他収益金	9,624,153	3,997,002	6,020,560	4,279,150	2,561,951	6,468,589
(B) 有価証券売買損益	7,632,398,860	△ 26,469,795,055	8,641,752,216	△ 6,021,650,890	5,061,738,478	△ 18,921,262,349
売買益	7,936,132,038	645,398,272	9,315,486,142	126,644,521	6,580,285,610	1,702,442,784
売買損	△ 303,733,178	△ 27,115,193,327	△ 673,733,926	△ 6,148,295,411	△ 1,518,547,132	△ 20,623,705,133
(C) 先物取引等取引損益	179,827,733	24,861,697	33,559,773	△ 97,522,069	67,548,328	87,229,614
取引益	182,520,095	80,507,425	41,395,805	88,783,515	88,121,269	137,798,005
取引損	△ 2,692,362	△ 55,645,728	△ 7,836,032	△ 186,305,584	△ 20,572,941	△ 50,568,391
(D) 信託報酬等	△ 143,147,179	△ 140,406,553	△ 140,880,934	△ 122,392,563	△ 126,820,566	△ 129,762,106
(E) 当期損益金(A+B+C+D)	9,008,318,373	△ 25,293,083,762	9,839,459,316	△ 5,114,794,987	6,165,990,942	△ 17,843,803,279
(F) 前期繰越損益金	△ 31,066,593,297	△ 22,919,822,329	△ 48,425,947,696	△ 38,968,769,809	△ 44,152,764,882	△ 38,727,273,391
(G) 追加信託差損益金	△172,866,831,224	△172,045,908,875	△171,462,954,492	△170,888,025,182	△170,729,083,261	△172,059,709,993
(配当等相当額)	( 93,425,806,380)	( 89,133,409,890)	( 84,893,805,687)	( 80,950,432,211)	( 76,982,286,787)	( 73,994,498,269)
(売買損益相当額)	(△266,292,637,604)	(△261,179,318,765)	(△256,356,760,179)	(△251,838,457,393)	(△247,711,370,048)	(△246,054,208,262)
(H) 計(E+F+G)	△194,925,106,148	△220,258,814,966	△210,049,442,872	△214,971,589,978	△208,715,857,201	△228,630,786,663
(I) 収益分配金	△ 3,861,758,605	△ 3,787,437,079	△ 3,717,186,471	△ 3,648,822,377	△ 3,586,948,946	△ 3,560,814,298
次期繰越損益金(H+I)	△198,786,864,753	△224,046,252,045	△213,766,629,343	△218,620,412,355	△212,302,806,147	△232,191,600,961
追加信託差損益金	△175,410,293,302	△174,681,496,358	△173,893,539,928	△173,532,469,587	△173,175,956,628	△174,630,294,835
(配当等相当額)	( 90,882,344,302)	( 86,497,822,407)	( 82,463,220,251)	( 78,305,987,806)	( 74,535,413,420)	( 71,423,913,427)
(売買損益相当額)	(△266,292,637,604)	(△261,179,318,765)	(△256,356,760,179)	(△251,838,457,393)	(△247,711,370,048)	(△246,054,208,262)
繰越損益金	△ 23,376,571,451	△ 49,364,755,687	△ 39,873,089,415	△ 45,087,942,768	△ 39,126,849,519	△ 57,561,306,126

(注1) 損益の状況の中で(B)有価証券売買損益および(C)先物取引等取引損益は各期末の評価換えによるものを含みます。

(注2) 損益の状況の中で(D)信託報酬等には信託報酬に対する消費税等相当額を含めて表示しています。

(注3) 損益の状況の中で(G)追加信託差損益金とあるのは、信託の追加設定の際、追加設定をした価額から元本を差し引いた差額分をいいます。

(注4) 信託財産の運用の指図に係る権限の全部又は一部を委託するために要する費用として、委託者報酬のうち販売会社へ支払う手数料を除いた額の100分の50相当額を支払っております。

# マネー・プール マザーファンド

## 《第13期》決算日2016年1月14日

[計算期間：2015年7月15日～2016年1月14日]

「マネー・プール マザーファンド」は、1月14日に第13期の決算を行いました。  
以下、法令・諸規則に基づき、当マザーファンドの第13期の運用状況をご報告申し上げます。

運用方針	わが国の公社債に投資し、安定した収益の確保を目指して運用を行います。
主要運用対象	わが国の公社債
主な組入制限	外貨建資産への投資は行いません。

### ○最近5期の運用実績

決算期	基準 価額	騰落率		債 組 入 比 率	債 先 物 比 率	純 資 産 額
		期 騰	落 率			
9期(2014年1月14日)	円 10,042	% 0.0	% 90.4	% —	百万円 1,437	
10期(2014年7月14日)	10,045	0.0	93.4	—	1,284	
11期(2015年1月14日)	10,047	0.0	84.8	—	1,179	
12期(2015年7月14日)	10,049	0.0	85.2	—	821	
13期(2016年1月14日)	10,049	0.0	70.3	—	852	

(注) 「債券先物比率」は買建比率－売建比率。

※当ファンドの値動きを表す適切な指数が存在しないため、ベンチマーク等はありません。

### ○当期中の基準価額と市況等の推移

年月日	基準 価額	騰落率		債 組 入 比 率	債 先 物 比 率	債 先 物 比 率
		騰	落 率			
(期首) 2015年7月14日	円 10,049	% —	% 85.2	% —	% —	
7月末	10,049	0.0	81.4	—	—	
8月末	10,049	0.0	73.7	—	—	
9月末	10,049	0.0	60.9	—	—	
10月末	10,049	0.0	55.9	—	—	
11月末	10,049	0.0	76.4	—	—	
12月末	10,049	0.0	76.4	—	—	
(期末) 2016年1月14日	10,049	0.0	70.3	—	—	

(注) 騰落率は期首比。

(注) 「債券先物比率」は買建比率－売建比率。

## 運用経過

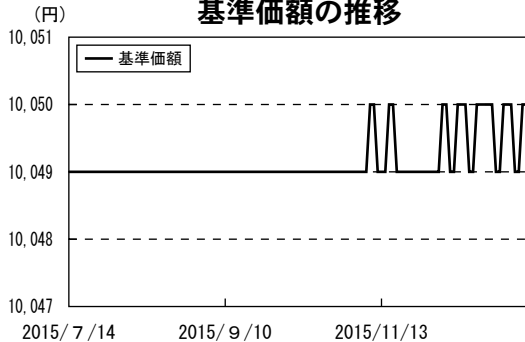
## 当期中の基準価額等の推移について

(第13期：2015/7/15～2016/1/14)

## 基準価額の動き

基準価額は期首に比べ横ばいとなりました。

## 基準価額の推移



## 基準価額の主な変動要因

上昇要因	残存期間が1年以内の国債、国庫短期証券を中心に投資を行い、利子等収益が積みあがったことが、基準価額のプラスに寄与しました。
下落要因	期末にかけての金利上昇により、保有債券の評価額が下落したことが、基準価額のマイナスに作用しました。

**投資環境について**

(第13期：2015/7/15～2016/1/14)

**◎国内短期金融市場****<無担保コール翌日物金利の推移>**

- ・日銀による金融緩和政策の影響を受けて、無担保コール翌日物金利は0.1%を下回る水準で推移しました。

**<国庫短期証券（3ヵ月物）の利回りの推移>**

- ・日銀による短期国債の買入れや短期国債の需給の引き締めなどから、国庫短期証券（3ヵ月物）の利回りは0%を下回る水準で推移しました。

**当該投資信託のポートフォリオについて**

- ・わが国の国債や短期国債（国庫短期証券）現先取引およびコール・ローンへの投資を通じて、安定した収益の確保や常時適正な流動性の保持を目指した運用を行いました。その結果、利子等収益は積みあがったものの、期末にかけて金利が上昇したことにより保有債券の評価額が下落したことなどの影響から、基準価額は横ばいとなりました。

**当該投資信託のベンチマークとの差異について**

当ファンドは運用の目標となるベンチマーク等を設けておりません。そのため、記載すべき事項はありません。

**今後の運用方針****◎運用環境の見通し**

- ・中国経済の減速などから原油価格が大幅に下落した結果、物価の伸びは日銀の目標を大幅に下回っています。したがって、今後も金融緩和政策が継続されると想定されることから、短期金利は低位で推移すると予想しています。

**◎今後の運用方針**

- ・引き続き、わが国の国債や短期国債（国庫短期証券）現先取引およびコール・ローンへの投資を通じて、安定した収益の確保や常時適正な流動性の保持を目指した運用を行います。



## ○1万口当たりの費用明細

(2015年7月15日～2016年1月14日)

該当事項はございません。

## ○売買及び取引の状況

(2015年7月15日～2016年1月14日)

## 公社債

		買付額	売付額
国内	国債証券	千円 19,053,657	千円 18,253,598 ( 900,000)

(注) 金額は受渡代金。(経過利子分は含まれておりません。)

(注) ( ) 内は償還等による増減分で、上段の数字には含まれておりません。

## ○利害関係人との取引状況等

(2015年7月15日～2016年1月14日)

## 利害関係人との取引状況

区分	買付額等 A	うち利害関係人 との取引状況B		売付額等 C	うち利害関係人 との取引状況D	
		百万円	%		百万円	%
公社債	百万円 1,500	百万円 99	% 6.6	百万円 -	百万円 -	% -

(注) 公社債には現先などによるものを含みません。

利害関係人とは、投資信託及び投資法人に関する法律第11条第1項に規定される利害関係人であり、当ファンドに係る利害関係人とは三菱UFJモルガン・スタンレー証券です。

## ○組入資産の明細

(2016年1月14日現在)

## 国内公社債

## (A)国内(邦貨建)公社債 種類別開示

区 分	当 期 末						
	額 面 金 額	評 価 額	組 入 比 率	うちBB格以下 組 入 比 率	残存期間別組入比率		
					5年以上	2年以上	2年未満
国債証券	千円 596,500 (200,000)	千円 599,097 (200,000)	% 70.3 (23.5)	% — (—)	% — (—)	% — (—)	% 70.3 (23.5)
合 計	596,500 (200,000)	599,097 (200,000)	70.3 (23.5)	— (—)	— (—)	— (—)	70.3 (23.5)

(注) ( )内は非上場債で内書き。

(注) 組入比率は、純資産総額に対する評価額の割合。

(注) 評価については金融商品取引業者、価格情報会社等よりデータを入手しています。

(注) 現先の組み入れがある場合、現先は国債証券に含めて記載。

(注) BB格以下組入比率の計算においては、Moody'sとS&amp;Pの格付けのうち高いものを採用しています。

## (B)国内(邦貨建)公社債 銘柄別開示

銘 柄	当 期 末			
	利 率	額 面 金 額	評 価 額	償 還 年 月 日
国債証券	%	千円	千円	
第566回国庫短期証券	—	200,000	200,000	2016/2/1
第98回利付国債(5年)	0.3	100,000	100,143	2016/6/20
第277回利付国債(10年)	1.6	67,900	68,088	2016/3/20
第279回利付国債(10年)	2.0	28,600	28,698	2016/3/20
第280回利付国債(10年)	1.9	50,000	50,408	2016/6/20
第282回利付国債(10年)	1.7	150,000	151,759	2016/9/20
合 計		596,500	599,097	

## ○投資信託財産の構成

(2016年1月14日現在)

項 目	当 期 末	
	評 価 額	比 率
	千円	%
公社債	599,097	69.3
コール・ローン等、その他	265,754	30.7
投資信託財産総額	864,851	100.0

## ○資産、負債、元本及び基準価額の状況 (2016年1月14日現在)

項 目	当 期 末
	円
(A) 資産	864,851,365
コール・ローン等	264,330,720
公社債(評価額)	599,097,253
未収利息	923,848
前払費用	499,544
(B) 負債	12,845,587
未払解約金	12,845,587
(C) 純資産総額(A-B)	852,005,778
元本	847,818,437
次期繰越損益金	4,187,341
(D) 受益権総口数	847,818,437口
1万口当たり基準価額(C/D)	10,049円

## &lt;注記事項&gt;

- ①期首元本額 817,500,936円  
 期中追加設定元本額 1,688,467,883円  
 期中一部解約元本額 1,658,150,382円  
 また、1口当たり純資産額は、期末1.0049円です。

## ②期末における元本の内訳(当親投資信託を投資対象とする投資信託ごとの元本額)

世界好利回りCBファンド 2013-03 為替ヘッジあり	99,642円
世界好利回りCBファンド 2013-03 円高ヘッジ・円安追随型	99,642円
短期ハイ・イールド債ファンド(為替ヘッジあり) 2013-12	99,582円
短期ハイ・イールド債ファンド(為替ヘッジあり) 2014-02	99,572円
短期ハイ・イールド債ファンド(為替ヘッジあり) 2014-03	99,572円
短期ハイ・イールド債ファンド(為替ヘッジあり) 2014-04	99,562円
先進国高利回り社債ファンド(為替ヘッジあり) 2014-09	99,553円
先進国高利回り社債ファンド(為替ヘッジあり) 2014-12	99,533円
先進国高利回り社債ファンド(為替ヘッジなし・早期償還条項付) 2014-12	99,533円
先進国高利回り社債ファンド(為替ヘッジあり) 2015-03	99,523円
先進国高利回り社債ファンド(為替ヘッジなし) 2015-03	99,523円
先進国高利回り社債ファンド(為替ヘッジなし・早期償還条項付) 2015-03	99,523円
新興国公社債オープン(通貨選択型) 円コース(毎月決算型)	1,692,054円
新興国公社債オープン(通貨選択型) 米ドルコース(毎月決算型)	200,000円
新興国公社債オープン(通貨選択型) 豪ドルコース(毎月決算型)	1,008,738円
新興国公社債オープン(通貨選択型) 南アフリカ・ランドコース(毎月決算型)	63,697円
新興国公社債オープン(通貨選択型) ブラジル・リアルコース(毎月決算型)	6,316,452円

## ○損益の状況 (2015年7月15日～2016年1月14日)

項 目	当 期
	円
(A) 配当等収益	1,166,843
受取利息	1,166,843
(B) 有価証券売買損益	△1,108,066
売買益	594
売買損	△1,108,660
(C) 当期損益金(A+B)	58,777
(D) 前期繰越損益金	3,991,676
(E) 追加信託差損益金	8,294,094
(F) 解約差損益金	△8,157,206
(G) 計(C+D+E+F)	4,187,341
次期繰越損益金(G)	4,187,341

(注) (B) 有価証券売買損益は期末の評価換えによるものを含みません。

(注) (E) 追加信託差損益金とあるのは、信託の追加設定の際、追加設定をした価額から元本を差し引いた差額分をいいます。

(注) (F) 解約差損益金とあるのは、中途解約の際、元本から解約価額を差し引いた差額分をいいます。

新興国公社債オープン (通貨選択型) 中国元コース (毎月決算型)	19,989円
新興国公社債オープン (通貨選択型) マナー・プール・ファンド (年2回決算型)	15,830,391円
世界投資適格債オープン (通貨選択型) 円コース (毎月決算型)	5,154,901円
世界投資適格債オープン (通貨選択型) 米ドルコース (毎月決算型)	49,966円
世界投資適格債オープン (通貨選択型) 豪ドルコース (毎月決算型)	995,161円
世界投資適格債オープン (通貨選択型) ブラジル・リアルコース (毎月決算型)	2,234,005円
世界投資適格債オープン (通貨選択型) 中国元コース (毎月決算型)	28,349円
世界投資適格債オープン (通貨選択型) インドネシア・ルピアコース (毎月決算型)	1,013,875円
世界投資適格債オープン (通貨選択型) マナー・プール・ファンドII (年2回決算型)	6,986,485円
日本株 2.5ブルベア・オープンII (マナー・プール・ファンドVIII)	514,333,828円
マナー・プール・ファンドIV	977,929円
マナー・プール・ファンドVI	103,149,659円
マナー・プール・ファンドVII (適格機関投資家専用)	976,581円
米国ハイ・イールド債オープン (通貨選択型) 円コース (毎月決算型)	4,314,823円
米国ハイ・イールド債オープン (通貨選択型) 米ドルコース (毎月決算型)	119,857円
米国ハイ・イールド債オープン (通貨選択型) 豪ドルコース (毎月決算型)	769,078円
米国ハイ・イールド債オープン (通貨選択型) ブラジル・リアルコース (毎月決算型)	15,856,020円
米国ハイ・イールド債オープン (通貨選択型) 中国元コース (毎月決算型)	19,977円
米国ハイ・イールド債オープン (通貨選択型) インドネシア・ルピアコース (毎月決算型)	554,401円
米国ハイ・イールド債オープン (通貨選択型) 資源国通貨バスケットコース (毎月決算型)	1,608,548円
米国ハイ・イールド債オープン (通貨選択型) トルコ・リラコース (毎月決算型)	1,609,161円
米国ハイ・イールド債オープン (通貨選択型) メキシコ・ペソコース (毎月決算型)	19,925円
米国ハイ・イールド債オープン (通貨選択型) マナー・プール・ファンドV (年2回決算型)	137,774,158円
米国高利回り社債ファンド (毎月決算型)	999円
米国高利回り社債・円ファンド (毎月決算型)	999円
米国高利回り社債・ブラジル・リアルファンド (毎月決算型)	999円
トレンド・アロケーション・オープン	997,308円
国際オルタナティブ戦略 QTX-ウィントン・アルファ・インベストメント・オープン (円ヘッジ) 成長型	99,562円
国際オルタナティブ戦略 QTX-ウィントン・アルファ・インベストメント・オープン (円ヘッジ) 分配型	99,562円
国際オルタナティブ戦略 QTX-ウィントン・アルファ・インベストメント・オープン (円ヘッジなし) 成長型	99,562円
国際オルタナティブ戦略 QTX-ウィントン・アルファ・インベストメント・オープン (円ヘッジなし) 分配型	99,561円
エマージング社債オープン (毎月決算型) 為替ヘッジあり	99,682円
エマージング社債オープン (毎月決算型) 為替ヘッジなし	99,682円
国際オーストラリア債券オープン (毎月決算型)	997円
リスク・パリティαオープン	995円
欧州ハイ・イールド債券ファンド (毎月決算型) 為替ヘッジあり	9,963円
欧州ハイ・イールド債券ファンド (毎月決算型) 為替ヘッジなし	39,849円
米国エネルギーMLPオープン (毎月決算型) 為替ヘッジあり	996,215円
米国エネルギーMLPオープン (毎月決算型) 為替ヘッジなし	996,215円
国際 アジア・リート・ファンド (通貨選択型) 為替ヘッジなしコース (毎月決算型)	99,602円
国際 アジア・リート・ファンド (通貨選択型) 円コース (毎月決算型)	99,602円
国際 アジア・リート・ファンド (通貨選択型) インド・ルピーコース (毎月決算型)	99,602円
国際 アジア・リート・ファンド (通貨選択型) インドネシア・ルピアコース (毎月決算型)	99,602円
国際 アジア・リート・ファンド (通貨選択型) マレーシア・リンギコース (毎月決算型)	99,602円
国際・キャピタル 日本株式オープン (通貨選択型) 円コース (1年決算型)	99,592円
国際・キャピタル 日本株式オープン (通貨選択型) 円コース (毎月決算型)	99,592円
国際・キャピタル 日本株式オープン (通貨選択型) 米ドルコース (1年決算型)	99,592円
国際・キャピタル 日本株式オープン (通貨選択型) 米ドルコース (毎月決算型)	99,592円
国際・キャピタル 日本株式オープン (通貨選択型) ユーロコース (1年決算型)	99,592円
国際・キャピタル 日本株式オープン (通貨選択型) ユーロコース (毎月決算型)	99,592円
国際・キャピタル 日本株式オープン (通貨選択型) 豪ドルコース (1年決算型)	99,592円
国際・キャピタル 日本株式オープン (通貨選択型) 豪ドルコース (毎月決算型)	99,592円
国際・キャピタル 日本株式オープン (通貨選択型) ブラジル・リアルコース (1年決算型)	99,592円
国際・キャピタル 日本株式オープン (通貨選択型) ブラジル・リアルコース (毎月決算型)	99,592円

国際・キャピタル	日本株式オープン (通貨選択型)	メキシコ・ペソコース (1年決算型)	99,592円
国際・キャピタル	日本株式オープン (通貨選択型)	メキシコ・ペソコース (毎月決算型)	99,592円
国際・キャピタル	日本株式オープン (通貨選択型)	トルコ・リラコース (1年決算型)	9,960円
国際・キャピタル	日本株式オープン (通貨選択型)	トルコ・リラコース (毎月決算型)	9,960円
国際・キャピタル	日本株式オープン (通貨選択型)	ロシア・ルーブルコース (1年決算型)	9,986円
国際・キャピタル	日本株式オープン (通貨選択型)	ロシア・ルーブルコース (毎月決算型)	9,986円
国際・キャピタル	日本株式オープン (通貨選択型)	中国元コース (1年決算型)	9,960円
国際・キャピタル	日本株式オープン (通貨選択型)	中国元コース (毎月決算型)	9,960円
国際・キャピタル	日本株式オープン (通貨選択型)	南アフリカ・ランドコース (1年決算型)	9,960円
国際・キャピタル	日本株式オープン (通貨選択型)	南アフリカ・ランドコース (毎月決算型)	9,960円
国際・キャピタル	日本株式オープン (通貨選択型)	インドネシア・ルピアコース (1年決算型)	9,986円
国際・キャピタル	日本株式オープン (通貨選択型)	インドネシア・ルピアコース (毎月決算型)	99,592円
国際・キャピタル	日本株式オープン (通貨選択型)	マナー・プール・ファンドIX (1年決算型)	15,412,317円
国際・キャピタル	日本株式オープン (通貨選択型)	マナー・プール・ファンドX (年2回決算型)	3,319,231円
欧州アクティブ株式オープン (為替ヘッジあり)			4,979円
欧州アクティブ株式オープン (為替ヘッジなし)			4,979円
US短期ハイ・イールド債オープン (為替プレミアムコース (毎月決算型))			99,562円
US短期ハイ・イールド債オープン (為替ヘッジありコース (毎月決算型))			9,957円
US短期ハイ・イールド債オープン (為替ヘッジありコース (年2回決算型))			9,957円
US短期ハイ・イールド債オープン (為替ヘッジなしコース (毎月決算型))			9,957円
US短期ハイ・イールド債オープン (為替ヘッジなしコース (年2回決算型))			9,957円
優先証券プラス・オープン (為替プレミアムコース (毎月決算型))			9,956円
優先証券プラス・オープン (為替ヘッジありコース (毎月決算型))			9,956円
優先証券プラス・オープン (為替ヘッジなしコース (毎月決算型))			9,956円
優先証券プラス・オープン (為替プレミアムコース (年2回決算型))			9,956円
優先証券プラス・オープン (為替ヘッジありコース (年2回決算型))			9,956円
優先証券プラス・オープン (為替ヘッジなしコース (年2回決算型))			9,956円
米国成長株オープン			996円
世界CoCosオープン (為替プレミアムコース (毎月決算型))			9,953円
世界CoCosオープン (為替ヘッジありコース (毎月決算型))			9,953円
世界CoCosオープン (為替ヘッジなしコース (毎月決算型))			9,953円
アジアリート戦略オープン (為替ヘッジあり) 毎月決算型			9,952円
アジアリート戦略オープン (為替ヘッジあり) 年2回決算型			9,952円
アジアリート戦略オープン (為替ヘッジなし) 毎月決算型			9,952円
アジアリート戦略オープン (為替ヘッジなし) 年2回決算型			9,952円
合計			847,818,437円