

当ファンドの仕組みは次の通りです。

| 商品分類 | 追加型投信／国内／株式 |
|--------|--|
| 信託期間 | 2023年10月12日まで（2013年10月24日設定） |
| 運用方針 | ファンド・オブ・ファンズ方式により、信託財産の成長を目指して運用を行います。 |
| 主要運用対象 | 国際・キャピタル日本株式オープン（通貨選択型）豪ドルコース（毎月決算型） |
| | ジャパン・エクイティ・マスター・ファンド（AUDクラス） |
| | マネー・プールマザーファンド |
| 運用方法 | <ul style="list-style-type: none"> わが国の金融商品取引所上場（これに準ずるものを含みます。）株式等を主要投資対象とし、わが国の株式の値上がり益および為替差益の獲得を目指します。 原則として円売り／豪ドル買いの為替取引を行います。 |
| 主な組入制限 | <ul style="list-style-type: none"> 投資信託証券への投資割合には制限を設けません。 株式への直接投資は行いません。 |
| 分配方針 | 毎月14日（休業日の場合は翌営業日）に決算を行い、収益分配方針に基づいて分配を行います。分配対象額の範囲は、経費控除後の配当等収益と売買益（評価益を含みます。）等の全額とします。基準価額水準、市況動向、残存信託期間等を勘案して、分配金額を決定します。（ただし、分配対象収益が少額の場合には分配を行わない場合もあります。） |

※当ファンドは、課税上、株式投資信託として取り扱われます。
 ※公募株式投資信託は税法上、「NISA（少額投資非課税制度）およびジュニアNISA（未成年者少額投資非課税制度）」の適用対象です。
 詳しくは販売会社にお問い合わせください。

運用報告書（全体版）

国際・キャピタル 日本株式オープン（通貨選択型） 豪ドルコース（毎月決算型）



第77期（決算日：2020年5月14日）
 第78期（決算日：2020年6月15日）
 第79期（決算日：2020年7月14日）
 第80期（決算日：2020年8月14日）
 第81期（決算日：2020年9月14日）
 第82期（決算日：2020年10月14日）



受益者のみなさまへ

平素は格別のご愛顧を賜り厚く御礼申し上げます。
 さて、お手持ちの「国際・キャピタル 日本株式オープン（通貨選択型）豪ドルコース（毎月決算型）」は、去る10月14日に第82期の決算を行いましたので、法令に基づいて第77期～第82期の運用状況をまとめご報告申し上げます。
 今後とも引き続きお引き立て賜りますようお願い申し上げます。



三菱UFJ国際投信

東京都千代田区有楽町一丁目12番1号
 ホームページ <https://www.am.mufg.jp/>

当運用報告書に関するお問い合わせ先

お客様専用
 フリーダイヤル **0120-151034**
 （受付時間：営業日の9:00～17:00、
 土・日・祝日・12月31日～1月3日を除く）

お客様の取引内容につきましては、お取扱いの販売会社にお尋ねください。

本資料の表記にあたって

- ・原則として、各表の数量、金額の単位未満は切捨て、比率は四捨五入で表記しておりますので、表中の個々の数字の合計が合計欄の値とは一致しないことがあります。ただし、単位未満の数値については小数を表記する場合があります。
- ・一印は組入れまたは売買がないことを示しています。

○最近30期の運用実績

| 決 算 期 | 基 (分配落) | 準 価 額 | | | 債 券 組 入 比 率 | 債 券 先 物 比 率 | 投 資 信 託 組 入 比 率 | 純 資 産 総 額 |
|------------------|------------|-------|-----|------------------|----------------|----------------|--------------------|--------------|
| | | 税 分 | 込 配 | み 期 金 騰 落 中 率 | | | | |
| | 円 | | | | | | | 百万円 |
| 53期(2018年5月14日) | 10,934 | | 40 | | — | — | 98.6 | 270 |
| 54期(2018年6月14日) | 11,115 | | 40 | | — | — | 98.0 | 276 |
| 55期(2018年7月17日) | 10,688 | | 40 | △ 3.5 | — | — | 98.1 | 250 |
| 56期(2018年8月14日) | 9,974 | | 40 | △ 6.3 | — | — | 98.4 | 234 |
| 57期(2018年9月14日) | 10,063 | | 40 | 1.3 | — | — | 98.4 | 246 |
| 58期(2018年10月15日) | 10,004 | | 40 | △ 0.2 | — | — | 98.3 | 232 |
| 59期(2018年11月14日) | 9,820 | | 40 | △ 1.4 | — | — | 98.4 | 230 |
| 60期(2018年12月14日) | 9,544 | | 40 | △ 2.4 | — | — | 98.0 | 220 |
| 61期(2019年1月15日) | 8,334 | | 40 | △ 12.3 | — | — | 100.2 | 192 |
| 62期(2019年2月14日) | 8,940 | | 40 | 7.8 | — | — | 98.6 | 211 |
| 63期(2019年3月14日) | 8,824 | | 40 | △ 0.9 | — | — | 98.0 | 202 |
| 64期(2019年4月15日) | 9,387 | | 40 | 6.8 | — | — | 98.5 | 215 |
| 65期(2019年5月14日) | 8,467 | | 40 | △ 9.4 | — | — | 97.9 | 193 |
| 66期(2019年6月14日) | 8,306 | | 40 | △ 1.4 | — | — | 98.5 | 200 |
| 67期(2019年7月16日) | 8,523 | | 40 | 3.1 | — | — | 98.0 | 205 |
| 68期(2019年8月14日) | 7,763 | | 40 | △ 8.4 | — | — | 98.4 | 184 |
| 69期(2019年9月17日) | 8,423 | | 40 | 9.0 | — | — | 98.1 | 187 |
| 70期(2019年10月15日) | 8,265 | | 40 | △ 1.4 | — | — | 98.6 | 183 |
| 71期(2019年11月14日) | 8,833 | | 40 | 7.4 | — | — | 98.0 | 193 |
| 72期(2019年12月16日) | 9,117 | | 40 | 3.7 | — | — | 98.5 | 199 |
| 73期(2020年1月14日) | 9,247 | | 40 | 1.9 | — | — | 98.0 | 202 |
| 74期(2020年2月14日) | 8,863 | | 20 | △ 3.9 | — | — | 98.2 | 194 |
| 75期(2020年3月16日) | 5,793 | | 20 | △ 34.4 | — | — | 97.5 | 125 |
| 76期(2020年4月14日) | 6,827 | | 20 | 18.2 | — | — | 98.6 | 147 |
| 77期(2020年5月14日) | 7,410 | | 20 | 8.8 | — | — | 98.1 | 160 |
| 78期(2020年6月15日) | 8,300 | | 20 | 12.3 | — | — | 98.6 | 179 |
| 79期(2020年7月14日) | 8,716 | | 20 | 5.3 | — | — | 99.0 | 188 |
| 80期(2020年8月14日) | 9,162 | | 20 | 5.3 | — | — | 98.4 | 195 |
| 81期(2020年9月14日) | 9,251 | | 20 | 1.2 | — | — | 98.0 | 189 |
| 82期(2020年10月14日) | 9,377 | | 20 | 1.6 | — | — | 98.3 | 192 |

(注) 当ファンドの基準価額は、投資対象とする投資信託証券については、前営業日の基準価額を基に計算しております。

(注) 基準価額の騰落率は分配金込み。

(注) 当ファンドの値動きを表す適切な指数が存在しないため、ベンチマーク等はありません。

(注) 当ファンドは親投資信託を組み入れますので、「債券組入比率」、「債券先物比率」は実質比率を記載しております。

(注) 「債券先物比率」は買建比率－売建比率。

○当作成期中の基準価額と市況等の推移

| 決 算 期 | 年 月 日 | 基 準 価 額 | 騰 落 率 | | 債 組 入 比 | 券 率 | 債 先 物 比 | 券 率 | 投 資 信 託 組 入 比 | 投 資 信 託 券 率 |
|-------|----------------------|------------|--------|--------|---------|--------|---------|--------|---------------|-------------|
| | | | 騰 | 落 | | | | | | |
| 第77期 | (期 首) 2020年4月14日 | 円 6,827 | % — | % — | % — | % — | % — | % — | % 98.6 | % 98.6 |
| | 4月末 | 7,210 | 5.6 | — | — | — | — | — | 98.7 | 98.7 |
| | (期 末) 2020年5月14日 | 7,430 | 8.8 | — | — | — | — | — | 98.1 | 98.1 |
| 第78期 | (期 首) 2020年5月14日 | 7,410 | — | — | — | — | — | — | 98.1 | 98.1 |
| | 5月末 | 8,130 | 9.7 | — | — | — | — | — | 98.3 | 98.3 |
| | (期 末) 2020年6月15日 | 8,320 | 12.3 | — | — | — | — | — | 98.6 | 98.6 |
| 第79期 | (期 首) 2020年6月15日 | 8,300 | — | — | — | — | — | — | 98.6 | 98.6 |
| | 6月末 | 8,399 | 1.2 | — | — | — | — | — | 98.7 | 98.7 |
| | (期 末) 2020年7月14日 | 8,736 | 5.3 | — | — | — | — | — | 99.0 | 99.0 |
| 第80期 | (期 首) 2020年7月14日 | 8,716 | — | — | — | — | — | — | 99.0 | 99.0 |
| | 7月末 | 8,763 | 0.5 | — | — | — | — | — | 98.1 | 98.1 |
| | (期 末) 2020年8月14日 | 9,182 | 5.3 | — | — | — | — | — | 98.4 | 98.4 |
| 第81期 | (期 首) 2020年8月14日 | 9,162 | — | — | — | — | — | — | 98.4 | 98.4 |
| | 8月末 | 9,072 | △ 1.0 | — | — | — | — | — | 98.0 | 98.0 |
| | (期 末) 2020年9月14日 | 9,271 | 1.2 | — | — | — | — | — | 98.0 | 98.0 |
| 第82期 | (期 首) 2020年9月14日 | 9,251 | — | — | — | — | — | — | 98.0 | 98.0 |
| | 9月末 | 9,327 | 0.8 | — | — | — | — | — | 98.0 | 98.0 |
| | (期 末) 2020年10月14日 | 9,397 | 1.6 | — | — | — | — | — | 98.3 | 98.3 |

(注) 当ファンドの基準価額は、投資対象とする投資信託証券については、前営業日の基準価額を基に計算しております。

(注) 期末基準価額は分配金込み、騰落率は期首比。

(注) 当ファンドは親投資信託を組み入れますので、「債券組入比率」、「債券先物比率」は実質比率を記載しております。

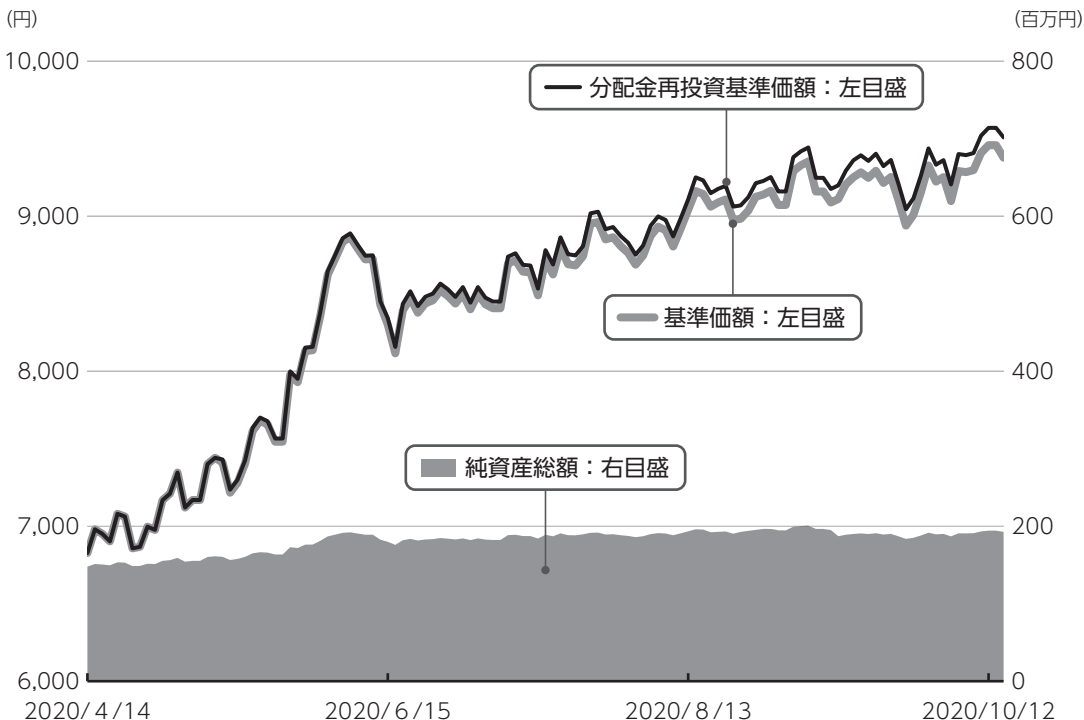
(注) 「債券先物比率」は買建比率－売建比率。

運用経過

第77期～第82期：2020年4月15日～2020年10月14日

▶ 当作成期中の基準価額等の推移について

基準価額等の推移



| | |
|-------|--------|
| 第77期首 | 6,827円 |
| 第82期末 | 9,377円 |
| 既払分配金 | 120円 |
| 騰落率 | 39.3% |

(分配金再投資ベース)

※分配金再投資基準価額は、分配金が支払われた場合、収益分配金（税込み）を分配時に再投資したものとみなして計算したもので、ファンドの運用の実質的なパフォーマンスを示すものではありません。

※実際のファンドにおいては、分配金を再投資するかどうかについては、受益者のみなさまがご利用のコースにより異なります。また、ファンドの購入価額により課税条件も異なります。従って、各個人の受益者のみなさまの損益の状況を示すものではない点にご留意ください。

基準価額の動き

基準価額は当作成期首に比べ39.3%（分配金再投資ベース）の上昇となりました。

基準価額の主な変動要因

上昇要因

国内での新型コロナウイルスの新規感染者数が減少基調となり、緊急事態宣言が解除されたことなどを背景に、経済活動の正常化への期待感が高まったことなどを受けて、国内株式市況が上昇したことや、組入銘柄（ネットワンシステムズや日本電産など）の株価上昇が、基準価額の上昇要因となりました。

豪ドルが対円で上昇したことが、基準価額の上昇要因となりました。

円売り／豪ドル買いの為替取引によるプレミアム（金利差相当分の収益）が、基準価額の上昇要因となりました。

第77期～第82期：2020年4月15日～2020年10月14日

投資環境について

国内株式市場

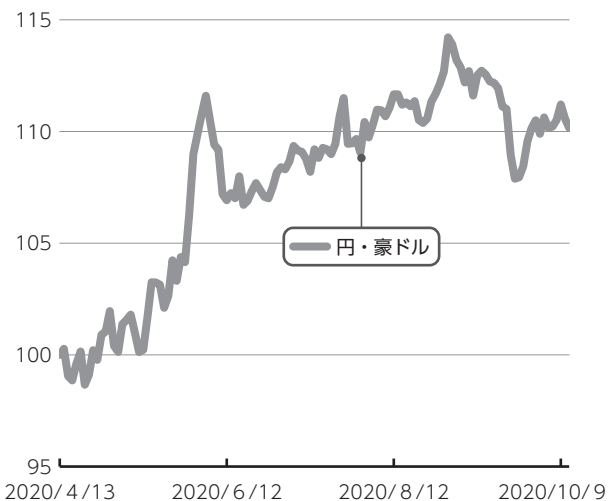
国内株式市場は、当作成期を通してみると上昇しました。

当作成期首から2020年6月上旬にかけては、国内での緊急事態宣言の解除などを受けた経済活動の正常化や景気回復への期待などから国内株式市場は上昇しました。

6月中旬から7月にかけては、国内外での新型コロナウイルスの感染拡大懸念などを受けて下落しました。

8月から当作成期末にかけては、新型コロナウイルスのワクチン開発への期待が高まったことや、主要国の経済対策への期待などを受けて上昇しました。

為替市況の推移（当作成期首を100として指数化、対円）



（注）現地日付ベースで記載しております。

為替市況

豪ドルは対円で上昇しました。

当作成期を通してみると、新型コロナウイルスの感染拡大を受けたオーストラリアでの移動制限措置が緩和されたことや、一部資源価格の上昇などを背景に、豪ドルは対円で上昇しました。

国内短期金融市場

無担保コール翌日物金利は0%を下回る水準で推移しました。

当作成期の短期金融市場をみると、日銀は長短金利を操作目標として金融市場調

整を行いました。コール・レート（無担保・翌日物）はマイナス圏で推移し、足下のコール・レートは-0.020%となりました。

▶ 当該投資信託のポートフォリオについて

▶ 国際・キャピタル 日本株式オープン（通貨選択型）豪ドルコース（毎月決算型）

当作成期を通じて、円建の外国投資信託であるジャパン・エクイティ・マスター・ファンド（AUDクラス）受益証券を高位に組み入れ、マネー・プール マザーファンド受益証券へも投資を行いました。

▶ ジャパン・エクイティ・マスター・ファンド（AUDクラス）

わが国の金融商品取引所上場（これに準ずるものを含みます。）株式等を主要投資対象とし、信託財産の成長をめざして運用を行いました。

TOPIX[®]配当込み指数をベンチマークとし円ベースで超過収益の獲得をめざしました。

企業の収益性、成長性、安定性などを総合的に勘案して銘柄の選定を行いました。ファンダメンタルズ調査に基づく銘柄選択により超過収益の獲得をめざすボトムアップ・アプローチをベースとしたアクティブ運用を行いました。

複数のポートフォリオ・マネージャーで構成する運用体制を通じて、投資対象やアイデアの分散を図り、安定的かつ継続的な運用成果の獲得をめざしました。

株式運用面では、半導体関連事業での中長期的成長が見込まれる信越化学工業や、製品力や海外展開を通じた高い成長力を評価したキーエンスなどの組入比率を高めとしました。

組み入れる円資産に対して、円建資産を実質的に豪ドル建となるように円売り／豪ドル買いの為替取引を行いました。

▶ マネー・プール マザーファンド

コール・ローン等短期金融商品を活用し、利子等収益の確保をめざした運用を行いました。

▶ 当該投資信託のベンチマークとの差異について

当ファンドの値動きを表す適切な指数が存在しないため、ベンチマーク等はありません。従って、ベンチマークおよび参考指数との対比は表記できません。

▶ 分配金について

収益分配金につきましては、基準価額水準、市況動向、残存信託期間等を勘案し、次表の通りとさせていただきます。収益分配に充てなかった利益（留保益）につきましては、信託財産中に留保し、運用の基本方針に基づいて運用します。

分配原資の内訳

（単位：円、1万口当たり、税込み）

| 項 目 | 第77期 2020年4月15日~ 2020年5月14日 | 第78期 2020年5月15日~ 2020年6月15日 | 第79期 2020年6月16日~ 2020年7月14日 | 第80期 2020年7月15日~ 2020年8月14日 | 第81期 2020年8月15日~ 2020年9月14日 | 第82期 2020年9月15日~ 2020年10月14日 |
|--------------------|-----------------------------------|-----------------------------------|-----------------------------------|-----------------------------------|-----------------------------------|------------------------------------|
| 当期分配金 （対基準価額比率） | 20 (0.269%) | 20 (0.240%) | 20 (0.229%) | 20 (0.218%) | 20 (0.216%) | 20 (0.213%) |
| 当期の収益 | 11 | 11 | 11 | 11 | 11 | 11 |
| 当期の収益以外 | 8 | 8 | 8 | 8 | 8 | 8 |
| 翌期繰越分配対象額 | 5,311 | 5,303 | 5,294 | 5,285 | 5,277 | 5,268 |

（注）対基準価額比率は当期分配金（税込み）の期末基準価額（分配金込み）に対する比率であり、ファンドの収益率とは異なります。

（注）当期の収益、当期の収益以外は小数点以下切捨てで算出しているため合計が当期分配金と一致しない場合があります。

今後の運用方針（作成対象期間末での見解です。）

▶ 国際・キャピタル 日本株式オープン（通貨選択型）豪ドルコース（毎月決算型）

引き続き、円建の外国投資信託である
ジャパン・エクイティ・マスター・ファ

ンド（AUDクラス）受益証券に投資を行います。また、マネー・プール マザーファンド受益証券へも投資を行います。

▶ ジャパン・エクイティ・マスター・ファンド（AUDクラス）

引き続き、主としてわが国の金融商品取引所上場（これに準ずるものを含みます。）株式等に投資を行います。TOPIX[®]配当込み指数をベンチマークとし円ベースで超過収益の獲得をめざします。また、組み入れる円資産に対して、原則として円建資産を実質的に豪ドル建となるように円売り／豪ドル買いの為替取引を行います。

企業の収益性、成長性、安定性などを総合的に勘案して銘柄の選定を行う方針です。

ファンダメンタルズ調査に基づく銘柄選択により超過収益の獲得をめざすボトムアップ・アプローチをベースとしたアクティブ運用を行う方針です。

複数のポートフォリオ・マネージャーで構成する運用体制を通じて、投資対象やアイデアの分散を図り、安定的かつ継続的な運用成果の獲得をめざす方針です。

国内経済は、新型コロナウイルスの感染拡大の影響が残るものの、経済活動の再開に伴い緩やかに回復する見込みです。大規模な経済対策の後押しもあり、消費、生産活動の改善が続くと見えています。また、国内株式市場のバリュエーション（株価評価）は、他の主要市場との比較などから見ても割安な水準にあり、コーポレートガバナンスや株主還元の改善、

株主資本利益率（ROE）の上昇などに伴って見直されることが期待されます。新型コロナウイルスの感染動向や主要国の政治動向などのリスク要因により不安定化も想定される市場環境では、バリュエーションと企業の中長期的な収益成長の検討等により、外部環境に左右されにくいポートフォリオを構築することが重要と考えています。引き続き、企業との直接の対話を中心とした情報収集や銘柄ごとの投資判断を重視した運用に努めます。

▶ マネー・プール マザーファンド

消費者物価の前年比は依然として2%を大きく下回っており、今後も日銀による金融緩和政策が継続すると想定されることから、短期金利は引き続き低位で推移すると予想しています。以上の見通しにより、コール・ローン等への投資を通じて、安定した収益の確保をめざした運用を行う方針です。

2020年4月15日～2020年10月14日

1万口当たりの費用明細

| 項目 | 第77期～第82期 | | 項目の概要 |
|-----------|-----------|---------|---|
| | 金額 (円) | 比率 (%) | |
| (a) 信託報酬 | 50 | 0.593 | (a) 信託報酬 = 作成期中の平均基準価額 × 信託報酬率 × (作成期中の日数 ÷ 年間日数) |
| （投信会社） | (16) | (0.192) | ファンドの運用・調査、受託会社への運用指図、基準価額の算出、目論見書等の作成等の対価 |
| （販売会社） | (33) | (0.384) | 交付運用報告書等各種書類の送付、顧客口座の管理、購入後の情報提供等の対価 |
| （受託会社） | (1) | (0.016) | ファンドの財産の保管および管理、委託会社からの運用指図の実行等の対価 |
| (b) その他費用 | 0 | 0.002 | (b) その他費用 = 作成期中のその他費用 ÷ 作成期中の平均受益権口数 |
| （監査費用） | (0) | (0.002) | ファンドの決算時等に監査法人から監査を受けるための費用 |
| 合計 | 50 | 0.595 | |

作成期中の平均基準価額は、8,512円です。

(注) 作成期間の費用（消費税等のかかるものは消費税等を含む）は、追加・解約により受益権口数に変動があるため、簡便法により算出した結果です。

(注) 各金額は項目ごとに円未満は四捨五入してあります。

(注) その他費用は、このファンドが組み入れている親投資信託が支払った金額のうち、当ファンドに対応するものを含みます。

(注) 各項目の費用は、このファンドが組み入れている投資信託証券（マザーファンドを除く。）が支払った費用を含みません。

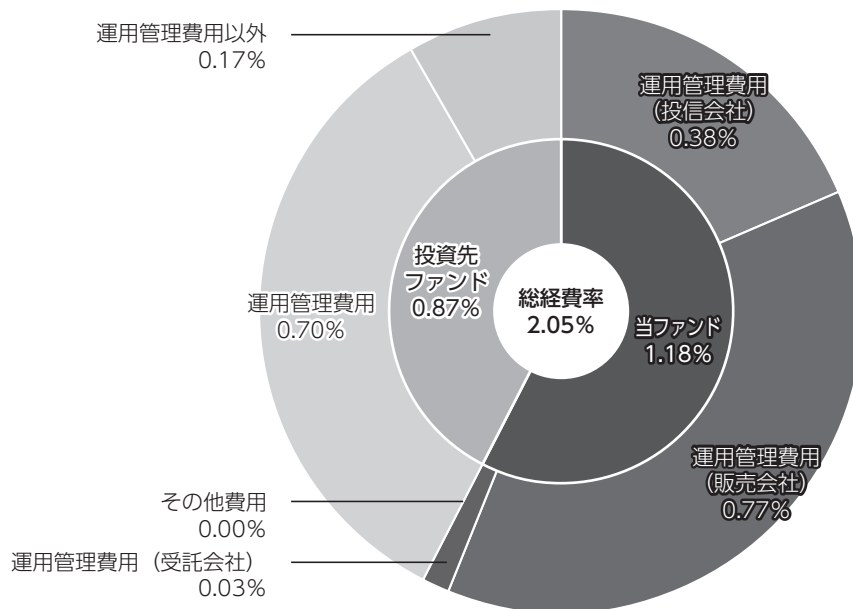
(注) 当該投資信託証券の直近の計算期末時点における「1万口当たりの費用明細」が取得できるものについては「組入れ上位ファンドの概要」に表示することとしております。

(注) 各比率は1万口当たりのそれぞれの費用金額（円未満の端数を含む）を作成期間の平均基準価額で除して100を乗じたもので、項目ごとに小数第3位未満は四捨五入してあります。

（参考情報）

■ 総経費率

当作成対象期間の運用・管理にかかった費用の総額（原則として、募集手数料、売買委託手数料及び有価証券取引税を除く。）を作成中の平均受益権口数に作成中の平均基準価額（1口当たり）を乗じた数で除した**総経費率（年率）は2.05%**です。



| | | |
|----------------------|-----|------|
| 総経費率 (①+②+③) | (%) | 2.05 |
| ①当ファンドの費用の比率 | (%) | 1.18 |
| ②投資先ファンドの運用管理費用の比率 | (%) | 0.70 |
| ③投資先ファンドの運用管理費用以外の比率 | (%) | 0.17 |

(注) ①の費用は、1万口当たりの費用明細において用いた簡便法により算出したものです。

(注) 各費用は、原則として、募集手数料、売買委託手数料及び有価証券取引税を含みません。

(注) 各比率は、年率換算した値です。

(注) 投資先ファンドとは、このファンドが組入れている投資信託証券（マザーファンドを除く。）です。

(注) ①の費用は、マザーファンドが支払った費用を含み、投資先ファンドが支払った費用を含みません。

(注) ①の費用と②③の費用は、計上された期間が異なる場合があります。

(注) 前記の前提条件で算出したものです。このため、これらの値はあくまでも参考であり、実際に発生した費用の比率とは異なります。

○売買及び取引の状況

(2020年4月15日～2020年10月14日)

投資信託証券

| 銘柄 | | 第77期～第82期 | | | |
|----|-------------------------------|-------------|-------------|--------------|--------------|
| | | 買付 | | 売付 | |
| | | 口数 | 金額 | 口数 | 金額 |
| 国内 | ジャパン・エクイティ・マスター・ファンド (AUDクラス) | 千口 4,342 | 千円 3,702 | 千口 20,058 | 千円 17,176 |

(注) 金額は受渡代金。

○利害関係人との取引状況等

(2020年4月15日～2020年10月14日)

該当事項はございません。

利害関係人とは、投資信託及び投資法人に関する法律第11条第1項に規定される利害関係人です。

○組入資産の明細

(2020年10月14日現在)

ファンド・オブ・ファンズが組入れた邦貨建ファンドの明細

| 銘柄 | | 第76期末 | | 第82期末 | | |
|----|-------------------------------|---------------|---------------|---------------|---------------|-----------|
| | | 口数 | 金額 | 口数 | 評価額 | 比率 |
| | ジャパン・エクイティ・マスター・ファンド (AUDクラス) | 千口 221,685 | 千円 205,970 | 千口 189,348 | 千円 189,348 | % 98.3 |
| 合計 | | 221,685 | 205,970 | 189,348 | 189,348 | 98.3 |

(注) 比率は国際・キャピタル 日本株式オープン（通貨選択型）豪ドルコース（毎月決算型）の純資産総額に対する比率。

親投資信託残高

| 銘柄 | | 第76期末 | | 第82期末 | |
|----|-----------------|----------|----------|----------|-----------|
| | | 口数 | 金額 | 口数 | 評価額 |
| | マネー・プール マザーファンド | 千口 99 | 千円 99 | 千口 99 | 千円 100 |

○投資信託財産の構成

(2020年10月14日現在)

| 項 目 | 第82期末 | |
|-----------------|---------------|-----------|
| | 評 価 額 | 比 率 |
| 投資信託受益証券 | 千円 189,348 | % 98.0 |
| マネー・プール マザーファンド | 100 | 0.1 |
| コール・ローン等、その他 | 3,760 | 1.9 |
| 投資信託財産総額 | 193,208 | 100.0 |

○資産、負債、元本及び基準価額の状況

| 項 目 | 第77期末 | 第78期末 | 第79期末 | 第80期末 | 第81期末 | 第82期末 |
|----------------------|--------------|--------------|--------------|--------------|--------------|---------------|
| | 2020年5月14日現在 | 2020年6月15日現在 | 2020年7月14日現在 | 2020年8月14日現在 | 2020年9月14日現在 | 2020年10月14日現在 |
| | 円 | 円 | 円 | 円 | 円 | 円 |
| (A) 資産 | 161,096,576 | 180,465,372 | 189,537,528 | 196,607,723 | 198,918,530 | 193,208,876 |
| コール・ローン等 | 3,532,419 | 2,999,858 | 2,439,149 | 3,642,182 | 12,658,638 | 3,760,629 |
| 投資信託受益証券(評価額) | 157,464,157 | 177,365,514 | 186,998,379 | 192,865,541 | 186,159,892 | 189,348,247 |
| マネー・プール マザーファンド(評価額) | 100,000 | 100,000 | 100,000 | 100,000 | 100,000 | 100,000 |
| (B) 負債 | 584,366 | 616,152 | 607,372 | 619,781 | 8,953,248 | 596,579 |
| 未払収益分配金 | 433,254 | 433,396 | 433,530 | 427,808 | 410,680 | 410,799 |
| 未払解約金 | — | 49 | — | — | 8,345,459 | — |
| 未払信託報酬 | 150,561 | 182,043 | 173,209 | 191,275 | 196,369 | 185,104 |
| 未払利息 | 2 | 1 | 1 | 2 | 22 | 1 |
| その他未払費用 | 549 | 663 | 632 | 696 | 718 | 675 |
| (C) 純資産総額(A-B) | 160,512,210 | 179,849,220 | 188,930,156 | 195,987,942 | 189,965,282 | 192,612,297 |
| 元本 | 216,627,483 | 216,698,238 | 216,765,074 | 213,904,288 | 205,340,210 | 205,399,981 |
| 次期繰越損益金 | △ 56,115,273 | △ 36,849,018 | △ 27,834,918 | △ 17,916,346 | △ 15,374,928 | △ 12,787,684 |
| (D) 受益権総口数 | 216,627,483口 | 216,698,238口 | 216,765,074口 | 213,904,288口 | 205,340,210口 | 205,399,981口 |
| 1万口当たり基準価額(C/D) | 7,410円 | 8,300円 | 8,716円 | 9,162円 | 9,251円 | 9,377円 |

○損益の状況

| 項 目 | 第77期 | 第78期 | 第79期 | 第80期 | 第81期 | 第82期 |
|------------------|---------------------------|---------------------------|---------------------------|---------------------------|---------------------------|----------------------------|
| | 2020年4月15日～ 2020年5月14日 | 2020年5月15日～ 2020年6月15日 | 2020年6月16日～ 2020年7月14日 | 2020年7月15日～ 2020年8月14日 | 2020年8月15日～ 2020年9月14日 | 2020年9月15日～ 2020年10月14日 |
| | 円 | 円 | 円 | 円 | 円 | 円 |
| (A) 配当等収益 | 261,507 | 252,136 | 246,918 | 245,847 | 260,961 | 242,768 |
| 受取配当金 | 261,563 | 252,272 | 246,984 | 245,904 | 261,138 | 242,821 |
| 受取利息 | 1 | 1 | 5 | 1 | — | — |
| 支払利息 | △ 57 | △ 137 | △ 71 | △ 58 | △ 177 | △ 53 |
| (B) 有価証券売買損益 | 12,943,950 | 19,648,488 | 9,385,873 | 9,925,166 | 2,214,916 | 2,945,526 |
| 売買益 | 14,594,668 | 19,649,083 | 9,385,881 | 11,727,520 | 5,142,538 | 2,945,533 |
| 売買損 | △ 1,650,718 | △ 595 | △ 8 | △ 1,802,354 | △ 2,927,622 | △ 7 |
| (C) 信託報酬等 | △ 151,110 | △ 182,706 | △ 173,841 | △ 191,971 | △ 197,087 | △ 185,779 |
| (D) 当期損益金(A+B+C) | 13,054,347 | 19,717,918 | 9,458,950 | 9,979,042 | 2,278,790 | 3,002,515 |
| (E) 前期繰越損益金 | △71,669,367 | △59,047,142 | △39,762,512 | △30,322,601 | △19,706,452 | △17,838,138 |
| (F) 追加信託差損益金 | 2,933,001 | 2,913,602 | 2,902,174 | 2,855,021 | 2,463,414 | 2,458,738 |
| (配当等相当額) | (89,929,947) | (89,968,017) | (90,003,534) | (88,822,882) | (85,539,276) | (85,571,080) |
| (売買損益相当額) | (△86,996,946) | (△87,054,415) | (△87,101,360) | (△85,967,861) | (△83,075,862) | (△83,112,342) |
| (G) 計(D+E+F) | △55,682,019 | △36,415,622 | △27,401,388 | △17,488,538 | △14,964,248 | △12,376,885 |
| (H) 収益分配金 | △ 433,254 | △ 433,396 | △ 433,530 | △ 427,808 | △ 410,680 | △ 410,799 |
| 次期繰越損益金(G+H) | △56,115,273 | △36,849,018 | △27,834,918 | △17,916,346 | △15,374,928 | △12,787,684 |
| 追加信託差損益金 | 2,933,001 | 2,913,602 | 2,902,174 | 2,855,021 | 2,463,414 | 2,458,738 |
| (配当等相当額) | (89,929,947) | (89,968,017) | (90,003,534) | (88,822,882) | (85,539,276) | (85,571,080) |
| (売買損益相当額) | (△86,996,946) | (△87,054,415) | (△87,101,360) | (△85,967,861) | (△83,075,862) | (△83,112,342) |
| 分配準備積立金 | 25,137,911 | 24,953,848 | 24,762,717 | 24,242,186 | 22,828,836 | 22,646,406 |
| 繰越損益金 | △84,186,185 | △64,716,468 | △55,499,809 | △45,013,553 | △40,667,178 | △37,892,828 |

(注) (B) 有価証券売買損益は各期末の評価換えによるものを含みます。

(注) (C) 信託報酬等には信託報酬に対する消費税等相当額を含めて表示しています。

(注) (F) 追加信託差損益金とあるのは、信託の追加設定の際、追加設定をした価額から元本を差し引いた差額分をいいます。

<注記事項>

①作成期首（前作成期末）元本額 216,543,060円

 作成期中追加設定元本額 2,863,119円

 作成期中一部解約元本額 14,006,198円

 また、1口当たり純資産額は、作成期末0.9377円です。

②純資産総額が元本額を下回っており、その差額は12,787,684円です。

③分配金の計算過程

| 項 目 | 2020年4月15日～ 2020年5月14日 | 2020年5月15日～ 2020年6月15日 | 2020年6月16日～ 2020年7月14日 | 2020年7月15日～ 2020年8月14日 | 2020年8月15日～ 2020年9月14日 | 2020年9月15日～ 2020年10月14日 |
|---------------------------|---------------------------|---------------------------|---------------------------|---------------------------|---------------------------|----------------------------|
| 費用控除後の配当等収益額 | 258,515円 | 249,816円 | 242,468円 | 241,201円 | 240,188円 | 228,630円 |
| 費用控除後・繰越欠損金補填後の有価証券売買等損益額 | —円 | —円 | —円 | —円 | —円 | —円 |
| 収益調整金額 | 89,929,947円 | 89,968,017円 | 90,003,534円 | 88,822,882円 | 85,539,276円 | 85,571,080円 |
| 分配準備積立金額 | 25,312,650円 | 25,137,428円 | 24,953,779円 | 24,428,793円 | 22,999,328円 | 22,828,575円 |
| 当ファンドの分配対象収益額 | 115,501,112円 | 115,355,261円 | 115,199,781円 | 113,492,876円 | 108,778,792円 | 108,628,285円 |
| 1万口当たり収益分配対象額 | 5,331円 | 5,323円 | 5,314円 | 5,305円 | 5,297円 | 5,288円 |
| 1万口当たり分配金額 | 20円 | 20円 | 20円 | 20円 | 20円 | 20円 |
| 収益分配金金額 | 433,254円 | 433,396円 | 433,530円 | 427,808円 | 410,680円 | 410,799円 |

○分配金のお知らせ

| | 第77期 | 第78期 | 第79期 | 第80期 | 第81期 | 第82期 |
|-----------------|------|------|------|------|------|------|
| 1 万口当たり分配金（税込み） | 20円 | 20円 | 20円 | 20円 | 20円 | 20円 |

◆分配金は各決算日から起算して5営業日までにお支払いを開始しております。

◆分配金を再投資される方のお手取分配金は、各決算日現在の基準価額に基づいて、みなさまの口座に繰り入れて再投資いたしました。

◆課税上の取り扱い

- ・分配金は、分配後の基準価額と個々の受益者の個別元本との差により、課税扱いとなる「普通分配金」と、非課税扱いとなる「元本払戻金（特別分配金）」に分かれます。
- ・分配後の基準価額が個別元本と同額または上回る場合は、全額が普通分配金となります。分配後の基準価額が個別元本を下回る場合には、下回る部分の額が元本払戻金（特別分配金）となり、残りの額が普通分配金となります。
- ・元本払戻金（特別分配金）が発生した場合は、分配金発生時に個々の受益者の個別元本から当該元本払戻金（特別分配金）を控除した額が、その後の個々の受益者の個別元本となります。
- ・個人受益者が支払いを受ける収益分配金のうち普通分配金については配当所得として課税され、原則として、20.315%（所得税15%、復興特別所得税0.315%、地方税5%）の税率で源泉徴収（申告不要）されます。確定申告を行い、総合課税・申告分離課税を選択することもできます。
- ・分配時において、外国税控除の適用となった場合には、分配時の税金が上記と異なる場合があります。

※法人受益者に対する課税は異なります。

※課税上の取扱いの詳細については、税務専門家等にご確認されることをお勧めします。

※税法が改正された場合等には、上記内容が変更になることがあります。

※NISAおよびジュニアNISAをご利用の場合、毎年、一定額の範囲で新たに購入した公募株式投資信託などから生じる配当所得および譲渡所得が一定期間非課税となります。

*三菱UFJ国際投信では本資料のほかに当ファンドに関する情報等の開示を行っている場合があります。詳しくは、取り扱い販売会社にお問い合わせいただくか、当社ホームページ（<https://www.am.mufg.jp/>）をご覧ください。

〈参考〉投資する投資信託証券およびその概要

当ファンドは、国際・キャピタル 日本株式オープン（通貨選択型）豪ドルコース（毎月決算型）が投資対象とする円建の外国投資信託証券です。

■当ファンドの仕組みは次の通りです。

| | |
|-------------|---|
| 名 称 | ジャパン・エクイティ・マスター・ファンド（AUDクラス） |
| 運 用 方 針 | <ol style="list-style-type: none"> わが国の金融商品取引所上場（これに準ずるものを含みます。）株式等に投資を行います。 <ul style="list-style-type: none"> 企業の収益性、成長性、安定性等を総合的に勘案して銘柄の選定を行います。 ファンダメンタルズ調査に基づく銘柄選択により超過収益の獲得を目指すボトムアップ・アプローチをベースとしたアクティブ運用を行います。 複数のポートフォリオ・マネージャーで構成する運用体制を通じて、投資対象やアイデアの分散を図り、安定的かつ継続的な運用成果の獲得を目指します。 AUDクラスでは、組入れる円建資産に対して、原則として、円建資産を実質的に豪ドル建となるように為替取引を行います。 資金動向や市況動向、残存信託期間等の事情によっては、前記のような運用ができない場合があります。 |
| 投 資 顧 問 会 社 | キャピタル・インターナショナル株式会社 |
| 信 託 期 限 | 無期限 |
| 設 定 日 | 2013年10月24日 |
| 会 計 年 度 末 | 毎年9月末 |
| 収 益 分 配 | 原則として、毎月分配を行います。 |

「キャピタル・インターナショナル株式会社」について
 キャピタル・インターナショナル株式会社（以下、C I K K）は、1986年3月にわが国において設立された運用会社であり、世界有数の運用会社であるキャピタル・グループに所属しています。C I K Kは、米国をはじめ世界各国で資産運用業務を展開するキャピタル・グループの運用技術および調査能力を活用することができます。

ジャパン・エクイティ・マスター・ファンド

損益計算書、純資産変動計算書、投資明細表は、入手可能なFinancial Statementsから抜粋し、編集および一部翻訳したものです。

1. 損益計算書

(2019年9月30日に終了する期間)

(日本円で表示)

投資収益

| | | |
|------------------|---|--------------------|
| 受取配当金（源泉徴収税額控除後） | ¥ | 323,358,410 |
| 投資収益合計 | | 323,358,410 |

費用

| | | |
|--------------|--|--------------------|
| 運用受託報酬 | | 120,290,728 |
| 保管費用 | | 24,684,395 |
| 会計処理および管理手数料 | | 19,005,936 |
| 為替管理代行手数料 | | 10,905,595 |
| 専門家報酬 | | 4,033,914 |
| 名義書換事務代行手数料 | | 3,602,919 |
| 受託者報酬 | | 2,031,307 |
| 登録手数料 | | 341,977 |
| その他費用 | | 1,623,090 |
| 費用合計 | | 186,519,861 |

| | | |
|--------------|--|--------------------|
| 投資純利益 | | 136,838,549 |
|--------------|--|--------------------|

実現および未実現損益：

実現損益：

| | | |
|-----------------|--|----------------------|
| 投資有価証券 | | (648,057,497) |
| 外国通貨取引および為替予約取引 | | 300,405,090 |
| 実現純損益 | | (347,652,407) |

未実現評価損益の純変動：

| | | |
|--------------------|--|------------------------|
| 投資有価証券 | | (2,622,299,620) |
| 外国通貨取引および為替予約取引 | | (491,003,666) |
| 未実現評価損益の純変動 | | (3,113,303,286) |

| | | |
|-----------------------|--|------------------------|
| 実現および未実現損益（純額） | | (3,460,955,693) |
|-----------------------|--|------------------------|

| | | |
|------------------------|---|------------------------|
| 運用による純資産の増減（純額） | ¥ | (3,324,117,144) |
|------------------------|---|------------------------|

(注) () 内の金額は、マイナスの金額です。

2. 純資産変動計算書

(2019年9月30日に終了する期間)

(日本円で表示)

| | |
|----------------------|------------------------|
| 運用による純資産の増減額 | |
| 投資純損益 | ¥ 136,838,549 |
| 実現純損益 | (347,652,407) |
| 未実現評価損益の純変動 | (3,113,303,286) |
| 運用による純資産の増減額 | (3,324,117,144) |
| 分配額 | (1,204,765,307) |
| ファンドユニット取引による純資産の増減額 | (2,567,497,861) |
| 純資産の増減額 | (7,096,380,312) |
| 純資産 | |
| 期首 | 26,136,195,403 |
| 期末 | ¥ 19,039,815,091 |

| | AUD Class | AUD-denominated AUD-hedged Class | BRL Class | CNY Class |
|-------------------------|-----------------------|-------------------------------------|------------------------|---------------------|
| ファンドユニット取引 | | | | |
| ユニット数 | | | | |
| 発行 | 23,212,901 | 53,747 | 501,806,612 | 17,708,047 |
| 再投資 | 11,170,498 | — | 115,336,513 | 3,669,449 |
| 償還 | (96,159,893) | (27,866) | (1,034,791,005) | (4,079,700) |
| ユニット数の増減 | (61,776,494) | 25,881 | (417,647,880) | 17,297,796 |
| 金額 | | | | |
| 発行 | ¥ 18,830,424 | ¥ 572,362,928 | ¥ 346,127,283 | ¥ 12,290,018 |
| 再投資 | 9,425,166 | — | 74,022,573 | 2,503,459 |
| 償還 | (79,038,666) | (314,739,815) | (661,286,740) | (2,567,465) |
| ファンドユニット取引による増減額 | ¥ (50,783,076) | ¥ 257,623,113 | ¥ (241,136,884) | ¥ 12,226,012 |

| | EUR Class | IDR Class | JPY Class | MXN Class |
|-------------------------|-----------------------|----------------------|------------------------|----------------------|
| ファンドユニット取引 | | | | |
| ユニット数 | | | | |
| 発行 | — | — | 203,913,823 | 11,517,412 |
| 再投資 | 2,004,614 | 7,711,616 | 16,973,523 | 35,786,700 |
| 償還 | (15,724,864) | (12,698,192) | (382,448,815) | (52,005,263) |
| ユニット数の増減 | (13,720,250) | (4,986,576) | (161,561,469) | (4,701,151) |
| 金額 | | | | |
| 発行 | ¥ — | ¥ — | ¥ 191,246,853 | ¥ 6,616,699 |
| 再投資 | 1,887,169 | 6,133,540 | 15,829,049 | 22,330,423 |
| 償還 | (15,169,884) | (10,012,523) | (351,690,114) | (33,938,166) |
| ファンドユニット取引による増減額 | ¥ (13,282,715) | ¥ (3,878,983) | ¥ (144,614,212) | ¥ (4,991,044) |

(注) () 内の金額は、マイナスの金額です。

(2019年9月30日に終了する期間)

(日本円で表示)

| | RUB Class | TRY Class | USD Class | USD-denominated USD-hedged Class |
|-------------------------|--------------------------|----------------------|------------------------|-------------------------------------|
| ファンドユニット取引 | | | | |
| ユニット数 | | | | |
| 発行 | 3,418,534,266 | 1,430,987,856 | 1,099,170,206 | 31,516 |
| 再投資 | 2,066,286,634 | 707,450,467 | 316,762,146 | - |
| 償還 | (11,544,794,834) | (997,985,809) | (1,734,611,069) | (82,126) |
| ユニット数の増減 | (6,059,973,934) | 1,140,452,514 | (318,678,717) | (50,610) |
| 金額 | | | | |
| 発行 | ¥ 939,648,728 | ¥ 488,662,337 | ¥ 872,056,840 | ¥ 460,915,917 |
| 再投資 | 592,905,457 | 227,008,831 | 248,383,699 | - |
| 償還 | (3,251,606,966) | (319,151,433) | (1,353,505,671) | (1,252,448,673) |
| ファンドユニット取引による増減額 | ¥ (1,719,052,781) | ¥ 396,519,735 | ¥ (233,065,132) | ¥ (791,532,756) |

ZAR Class

| | |
|-------------------------|-----------------------|
| ファンドユニット取引 | |
| ユニット数 | |
| 発行 | 440,946 |
| 再投資 | 7,394,809 |
| 償還 | (63,939,738) |
| ユニット数の増減 | (56,103,983) |
| 金額 | |
| 発行 | ¥ 230,027 |
| 再投資 | 4,335,941 |
| 償還 | (36,095,106) |
| ファンドユニット取引による増減額 | ¥ (31,529,138) |

(注) () 内の金額は、マイナスの金額です。

3. 投資明細表

(2019年9月30日現在)

(日本円で表示)

| 株式数 | 銘柄名 | 公正価値 |
|---------|--|----------------------|
| | COMMON STOCKS (97.3%) | |
| | JAPAN (97.3%) | |
| | AEROSPACE/DEFENSE (0.3%) | |
| 25,300 | IHI Corp. | ¥ 59,404,400 |
| | AGRICULTURE (1.1%) | |
| 82,500 | Japan Tobacco, Inc. | 195,195,000 |
| 6,000 | Sakata Seed Corp. | 22,140,000 |
| | | <u>217,335,000</u> |
| | AUTO MANUFACTURERS (1.5%) | |
| 60,400 | Suzuki Motor Corp. | 277,054,800 |
| | AUTO PARTS & EQUIPMENT (2.1%) | |
| 75,100 | Denso Corp. | 356,649,900 |
| 18,500 | Nifco, Inc. | 47,748,500 |
| | | <u>404,398,400</u> |
| | BANKS (2.2%) | |
| 62,400 | Sumitomo Mitsui Financial Group, Inc. | 230,568,000 |
| 46,100 | Sumitomo Mitsui Trust Holdings, Inc. | 179,605,600 |
| | | <u>410,173,600</u> |
| | BEVERAGES (2.2%) | |
| 79,600 | Asahi Group Holdings, Ltd. | 425,860,000 |
| | BUILDING MATERIALS (1.1%) | |
| 15,200 | Daikin Industries, Ltd. | 215,536,000 |
| | CHEMICALS (6.5%) | |
| 249,400 | Asahi Kasei Corp. | 265,361,600 |
| 68,800 | Kansai Paint Co., Ltd. | 172,756,800 |
| 68,900 | Shin-Etsu Chemical Co., Ltd. | 796,484,000 |
| | | <u>1,234,602,400</u> |
| | COMMERCIAL SERVICES (2.6%) | |
| 127,100 | Recruit Holdings Co., Ltd. | 417,650,600 |
| 12,900 | TechnoPro Holdings, Inc. | 82,560,000 |
| | | <u>500,210,600</u> |
| | COMPUTERS (2.1%) | |
| 33,100 | Obic Co., Ltd. | 407,792,000 |
| | COSMETICS/PERSONAL CARE (5.3%) | |
| 14,500 | Kose Corp. | 264,625,000 |
| 9,200 | Milbon Co., Ltd. | 48,944,000 |
| 14,283 | Shiseido Co., Ltd. | 123,248,007 |
| 168,400 | Unicharm Corp. | 575,928,000 |
| | | <u>1,012,745,007</u> |
| | DISTRIBUTION/WHOLESALE (2.0%) | |
| 110,200 | Mitsubishi Corp. | 292,140,200 |
| 16,400 | PALTAC CORPORATION | 86,592,000 |
| | | <u>378,732,200</u> |
| | DIVERSIFIED FINANCIAL SERVICES (2.9%) | |
| 26,500 | Japan Exchange Group, Inc. | 45,023,500 |
| 14,300 | Money Forward, Inc. | 51,194,000 |
| 115,300 | ORIX Corp. | 185,748,300 |
| 117,600 | SBI Holdings, Inc. | 271,773,600 |
| | | <u>553,739,400</u> |
| | ELECTRONICS (3.8%) | |
| 11,200 | Horiba, Ltd. | 69,888,000 |
| 12,000 | Hoya Corp. | 105,828,000 |
| 9,500 | Murata Manufacturing Co., Ltd. | 49,257,500 |
| 29,900 | Nidec Corp. | 434,148,000 |
| 5,900 | TDK Corp. | 57,053,000 |
| | | <u>716,174,500</u> |

(2019年9月30日現在)

| 株式数 | 銘柄名 | 公正価値 |
|---------|---|----------------------|
| | COMMON STOCKS (97.3%) (continued) | |
| | JAPAN (97.3%) (continued) | |
| | ENGINEERING & CONSTRUCTION (1.7%) | |
| 168,400 | JGC Corp. | ¥ 237,949,200 |
| 30,700 | Takamatsu Construction Group Co., Ltd. | 76,105,300 |
| | | <u>314,054,500</u> |
| | FOOD (1.1%) | |
| 3,300 | Ariake Japan Co., Ltd. | 27,786,000 |
| 17,600 | Kotobuki Spirits Co., Ltd. | 124,784,000 |
| 4,300 | MEIJI Holdings Co., Ltd. | 33,884,000 |
| 8,300 | S Foods, Inc. | 24,750,600 |
| | | <u>211,204,600</u> |
| | HAND/MACHINE TOOLS (0.7%) | |
| 6,600 | Disco Corp. | 135,036,000 |
| | HEALTHCARE-PRODUCTS (3.7%) | |
| 79,500 | Asahi Intecc Co., Ltd. | 225,541,500 |
| 10,900 | Mami, Inc. | 30,966,900 |
| 152,200 | Nakanishi, Inc. | 259,196,600 |
| 6,400 | Paramount Bed Holdings Co., Ltd. | 25,120,000 |
| 42,100 | Terumo Corp. | 146,508,000 |
| 14,400 | Topcon Corp. | 20,635,200 |
| | | <u>707,968,200</u> |
| | HOME BUILDERS (1.7%) | |
| 94,700 | Daiwa House Industry Co., Ltd. | 332,018,200 |
| | HOME FURNISHINGS (1.1%) | |
| 32,100 | Sony Corp. | 203,738,700 |
| | INSURANCE (1.6%) | |
| 51,900 | Tokio Marine Holdings, Inc. | 299,930,100 |
| | INTERNET (2.2%) | |
| 20,200 | CyberAgent, Inc. | 83,830,000 |
| 55,000 | Dip Corp. | 144,320,000 |
| 7,900 | SMS Co., Ltd. | 20,761,200 |
| 33,200 | Uzabase, Inc. | 69,720,000 |
| 186,600 | ZIGExN Co., Ltd. | 106,735,200 |
| | | <u>425,366,400</u> |
| | IRON/STEEL (1.2%) | |
| 82,200 | Yamato Kogyo Co., Ltd. | 220,296,000 |
| | LEISURE TIME (0.7%) | |
| 7,600 | Shimano, Inc. | 123,728,000 |
| | MACHINERY-CONSTRUCTION & MINING (1.4%) | |
| 66,800 | Hitachi, Ltd. | 268,736,400 |
| | MACHINERY-DIVERSIFIED (12.0%) | |
| 81,100 | Daifuku Co., Ltd. | 451,727,000 |
| 13,700 | Harmonic Drive Systems, Inc. | 64,390,000 |
| 12,400 | Keyence Corp. | 829,560,000 |
| 55,200 | Miura Co., Ltd. | 166,152,000 |
| 14,500 | Obara Group, Inc. | 52,925,000 |
| 15,400 | SMC Corp. | 709,940,000 |
| | | <u>2,274,694,000</u> |
| | METAL FABRICATE/HARDWARE (1.4%) | |
| 87,900 | MISUMI Group, Inc. | 223,529,700 |
| 28,400 | Tsubaki Nakashima Co., Ltd. | 45,922,800 |
| | | <u>269,452,500</u> |
| | MINING (0.4%) | |
| 35,300 | Pacific Metals Co., Ltd. | 79,107,300 |

(2019年9月30日現在)

| <u>株式数</u> | <u>銘柄名</u> | <u>公正価値</u> |
|-----------------|--|---------------------------------------|
| | COMMON STOCKS (97.3%) (continued) | |
| | JAPAN (97.3%) (continued) | |
| | OFFICE/BUSINESS EQUIPMENT (0.1%) | |
| 8,300 | Sato Holdings Corp. | ¥ 24,219,400 |
| | OIL & GAS (1.7%) | |
| 320,900 | Inpex Corp. | 318,043,990 |
| | PACKAGING & CONTAINERS (0.6%) | |
| 18,100 | FP Corp. | 121,994,000 |
| | PHARMACEUTICALS (7.6%) | |
| 53,700 | Daiichi Sankyo Co., Ltd. | 365,374,800 |
| 26,800 | Saniten Pharmaceutical Co., Ltd. | 50,330,400 |
| 131,800 | Shionogi & Co., Ltd. | 790,668,200 |
| 97,911 | Sosei Group Corp. | 237,238,353 |
| | | <u>1,443,611,753</u> |
| | RETAIL (10.8%) | |
| 21,200 | Cosmos Pharmaceutical Corp. | 448,380,000 |
| 10,500 | Fast Retailing Co., Ltd. | 674,205,000 |
| 40,500 | Nitori Holdings Co., Ltd. | 640,305,000 |
| 138,000 | Ryohin Keikaku Co., Ltd. | 278,484,000 |
| 7,500 | Seria Co., Ltd. | 19,672,500 |
| | | <u>2,061,046,500</u> |
| | SEMICONDUCTORS (2.9%) | |
| 46,400 | Fuji Corp. | 74,472,000 |
| 61,500 | Hamamatsu Photonics KK | 246,615,000 |
| 20,300 | Rohm Co., Ltd. | 167,475,000 |
| 2,900 | Tokyo Electron, Ltd. | 59,638,500 |
| | | <u>548,200,500</u> |
| | SOFTWARE (0.1%) | |
| 7,500 | Zenrin Co., Ltd. | 13,717,500 |
| | TELECOMMUNICATIONS (5.4%) | |
| 49,000 | Nippon Telegraph & Telephone Corp. | 252,644,000 |
| 182,100 | SoftBank Group Corp. | 772,104,000 |
| | | <u>1,024,748,000</u> |
| | TOYS/GAMES/HOBBIES (1.0%) | |
| 4,900 | Nintendo Co., Ltd. | 196,098,000 |
| | TRANSPORTATION (0.5%) | |
| 3,400 | East Japan Railway Co. | 35,054,000 |
| 8,700 | Sakai Moving Service Co., Ltd. | 53,940,000 |
| | | <u>88,994,000</u> |
| | TOTAL JAPAN (Cost ¥18,169,679,188) | <u>18,519,762,850</u> |
| | TOTAL COMMON STOCKS (Cost ¥18,169,679,188) | <u>¥ 18,519,762,850</u> |
| 元本金額 | | |
| | SHORT-TERM INVESTMENT (1.0%) | |
| | JAPAN (1.0%) | |
| | TIME DEPOSIT (1.0%) | |
| JPY 193,531,737 | Bank of Tokyo-Mitsubishi UFJ, Ltd. (0.26%) due 10/01/19 (a) | 193,531,737 |
| | TOTAL TIME DEPOSIT | <u>193,531,737</u> |
| | TOTAL JAPAN (Cost ¥193,531,737) | 193,531,737 |
| | TOTAL SHORT-TERM INVESTMENT (Cost ¥193,531,737) | <u>¥ 193,531,737</u> |
| | TOTAL INVESTMENTS (Cost ¥18,363,210,925) | 98.3% ¥ 18,713,294,587 |
| | CASH AND OTHER ASSETS IN EXCESS OF LIABILITIES | 1.7 326,520,504 |
| | NET ASSETS | <u>100.0% ¥ 19,039,815,091</u> |

(a) Due to Bank of Japan deposit rate cut, interest rates for Japanese Yen denominated short-term instruments may be less than zero percent.

(2019年9月30日現在)

AUDクラスにおける為替予約取引

| 取得 | 取引相手 | 契約額 | 決済日 | 売却 | 契約額 | 未実現評価益 | 未実現評価損 | 未実現 評価損益 (純額) |
|-----|-------------------------------|-----------|------------|-----|-------------|--------|-------------|---------------------|
| AUD | Credit Suisse First Boston | 2,993,415 | 10/31/2019 | JPY | 218,541,921 | ¥ - ¥ | (569,517) ¥ | (569,517) |
| | | | | | | ¥ - ¥ | (569,517) ¥ | (569,517) |

AUD-denominated AUD-hedgedクラスにおける為替予約取引

| 取得 | 取引相手 | 契約額 | 決済日 | 売却 | 契約額 | 未実現評価益 | 未実現評価損 | 未実現 評価損益 (純額) |
|-----|-------------------------------|------------|------------|-----|---------------|-----------|---------------|---------------------|
| AUD | Credit Suisse First Boston | 22,899,472 | 10/31/2019 | JPY | 1,671,834,558 | ¥ - ¥ | (4,356,775) ¥ | (4,356,775) |
| JPY | Credit Suisse First Boston | 3,584,454 | 10/31/2019 | AUD | 49,136 | 6,531 | - | 6,531 |
| JPY | Credit Suisse First Boston | 29,600,158 | 10/31/2019 | AUD | 407,903 | - | (102,226) | (102,226) |
| | | | | | | ¥ 6,531 ¥ | (4,459,001) ¥ | (4,452,470) |

BRLクラスにおける為替予約取引

| 取得 | 取引相手 | 契約額 | 決済日 | 売却 | 契約額 | 未実現評価益 | 未実現評価損 | 未実現 評価損益 (純額) |
|-----|-------------------------------|------------|------------|-----|-------------|---------------|------------|---------------------|
| BRL | Credit Suisse First Boston | 28,819,460 | 10/31/2019 | JPY | 743,433,826 | ¥ 1,139,627 ¥ | - ¥ | 1,139,627 |
| JPY | Credit Suisse First Boston | 7,924,764 | 10/31/2019 | BRL | 307,071 | - | (8,663) | (8,663) |
| JPY | Credit Suisse First Boston | 7,572,229 | 10/31/2019 | BRL | 295,879 | - | (72,047) | (72,047) |
| | | | | | | ¥ 1,139,627 ¥ | (80,710) ¥ | 1,058,917 |

CNYクラスにおける為替予約取引

| 取得 | 取引相手 | 契約額 | 決済日 | 売却 | 契約額 | 未実現評価益 | 未実現評価損 | 未実現 評価損益 (純額) |
|-----|-------------------------------|-----------|------------|-----|------------|--------|-------------|---------------------|
| CNY | Credit Suisse First Boston | 2,834,402 | 10/31/2019 | JPY | 43,133,604 | ¥ - ¥ | (332,092) ¥ | (332,092) |
| CNY | Credit Suisse First Boston | 181,661 | 10/31/2019 | JPY | 2,753,637 | - | (10,419) | (10,419) |
| | | | | | | ¥ - ¥ | (342,511) ¥ | (342,511) |

EURクラスにおける為替予約取引

| 取得 | 取引相手 | 契約額 | 決済日 | 売却 | 契約額 | 未実現評価益 | 未実現評価損 | 未実現 評価損益 (純額) |
|-----|-------------------------------|-----------|------------|-----|-------------|--------|---------------|---------------------|
| EUR | Credit Suisse First Boston | 1,009,564 | 10/31/2019 | JPY | 119,982,735 | ¥ - ¥ | (1,000,575) ¥ | (1,000,575) |
| | | | | | | ¥ - ¥ | (1,000,575) ¥ | (1,000,575) |

IDRクラスにおける為替予約取引

| 取得 | 取引相手 | 契約額 | 決済日 | 売却 | 契約額 | 未実現評価益 | 未実現評価損 | 未実現 評価損益 (純額) |
|-----|-------------------------------|---------------|------------|-----|------------|--------|-------------|---------------------|
| IDR | Credit Suisse First Boston | 7,014,030,513 | 10/31/2019 | JPY | 53,443,533 | ¥ - ¥ | (334,157) ¥ | (334,157) |
| | | | | | | ¥ - ¥ | (334,157) ¥ | (334,157) |

(2019年9月30日現在)

MXNクラスにおける為替予約取引

| 取得 | 取引相手 | 契約額 | 決済日 | 売却 | 契約額 | 未実現評価益 | 未実現評価損 | 未実現 評価損益 (純額) |
|-----|-------------------------------|------------|------------|-----|-------------|--------|---------------|---------------------|
| MXN | Credit Suisse First Boston | 39,133,489 | 10/31/2019 | JPY | 215,286,372 | ¥ - | ¥ (2,662,146) | ¥ (2,662,146) |
| | | | | | | ¥ - | ¥ (2,662,146) | ¥ (2,662,146) |

RUBクラスにおける為替予約取引

| 取得 | 取引相手 | 契約額 | 決済日 | 売却 | 契約額 | 未実現評価益 | 未実現評価損 | 未実現 評価損益 (純額) |
|-----|-------------------------------|---------------|------------|-----|---------------|-----------|----------------|---------------------|
| JPY | Credit Suisse First Boston | 64,989,548 | 10/31/2019 | RUB | 38,964,337 | ¥ 480,872 | ¥ - | ¥ 480,872 |
| RUB | Credit Suisse First Boston | 3,350,482,971 | 10/31/2019 | JPY | 5,606,320,218 | - | ¥ (59,319,105) | ¥ (59,319,105) |
| | | | | | | ¥ 480,872 | ¥ (59,319,105) | ¥ (58,838,233) |

TRYクラスにおける為替予約取引

| 取得 | 取引相手 | 契約額 | 決済日 | 売却 | 契約額 | 未実現評価益 | 未実現評価損 | 未実現 評価損益 (純額) |
|-----|-------------------------------|------------|------------|-----|-------------|--------------|------------|---------------------|
| JPY | Credit Suisse First Boston | 8,888,013 | 10/31/2019 | TRY | 473,658 | ¥ - | ¥ (64,800) | ¥ (64,800) |
| TRY | Credit Suisse First Boston | 45,042,572 | 10/31/2019 | JPY | 832,164,377 | 19,205,453 | - | 19,205,453 |
| | | | | | | ¥ 19,205,453 | ¥ (64,800) | ¥ 19,140,653 |

USDクラスにおける為替予約取引

| 取得 | 取引相手 | 契約額 | 決済日 | 売却 | 契約額 | 未実現評価益 | 未実現評価損 | 未実現 評価損益 (純額) |
|-----|-------------------------------|------------|------------|-----|---------------|--------------|-------------|---------------------|
| JPY | Credit Suisse First Boston | 81,489,395 | 10/31/2019 | USD | 758,877 | ¥ - | ¥ (347,880) | ¥ (347,880) |
| USD | Credit Suisse First Boston | 49,543,914 | 10/31/2019 | JPY | 5,331,417,609 | 11,396,313 | - | 11,396,313 |
| | | | | | | ¥ 11,396,313 | ¥ (347,880) | ¥ 11,048,433 |

USD-denominated USD-hedgedクラスにおける為替予約取引

| 取得 | 取引相手 | 契約額 | 決済日 | 売却 | 契約額 | 未実現評価益 | 未実現評価損 | 未実現 評価損益 (純額) |
|-----|-------------------------------|------------|------------|-----|---------------|-------------|-----------|---------------------|
| JPY | Credit Suisse First Boston | 2,584,068 | 10/31/2019 | USD | 23,975 | ¥ - | ¥ (1,352) | ¥ (1,352) |
| USD | Credit Suisse First Boston | 31,590,372 | 10/31/2019 | JPY | 3,399,438,074 | 7,266,560 | - | 7,266,560 |
| | | | | | | ¥ 7,266,560 | ¥ (1,352) | ¥ 7,265,208 |

ZARクラスにおける為替予約取引

| 取得 | 取引相手 | 契約額 | 決済日 | 売却 | 契約額 | 未実現評価益 | 未実現評価損 | 未実現 評価損益 (純額) |
|-----|-------------------------------|-----------|------------|-----|------------|--------|-------------|---------------------|
| JPY | Credit Suisse First Boston | 129,479 | 10/31/2019 | ZAR | 18,269 | ¥ 77 | ¥ - | ¥ 77 |
| ZAR | Credit Suisse First Boston | 3,949,604 | 10/31/2019 | JPY | 28,332,865 | - | ¥ (357,206) | ¥ (357,206) |
| | | | | | | ¥ 77 | ¥ (357,206) | ¥ (357,129) |

(2019年9月30日現在)

デリバティブ商品の額

The following table is a summary of the Fund's derivative positions inclusive of potential netting arrangements. For additional information on derivative instruments, please refer to the Derivative Instruments section in Note 2 and the Risk Factors section in Note 4 of the accompanying Notes to Financial Statements.

| 取引相手 | デリバティブ 資産の額 | デリバティブ 負債の額 | 受取担保金* | 差入担保金* | 純額** |
|--------------------------------|----------------|----------------|--------|--------|--------------|
| 店頭デリバティブ 為替予約取引 | | | | | |
| Credit Suisse | | | | | |
| First Boston | ¥ 39,495,433 | ¥ (69,538,960) | – ¥ | – ¥ | (30,043,527) |
| マスターネーティング契約の対象 となるデリバティブ合計 | ¥ 39,495,433 | ¥ (69,538,960) | – ¥ | – ¥ | (30,043,527) |
| 資産および負債における 店頭デリバティブ合計 | ¥ 39,495,433 | ¥ (69,538,960) | | | |

*Actual collateral received or pledged, if any, may be more than disclosed in the table above.

**Net represents the receivable/(payable) that would be due from/(to) the counterparty in an event of default. Netting is allowed across transactions traded under the same legal agreement with the same legal entity.

通貨略称

| | | |
|-----|---|----------------------|
| AUD | - | Australian Dollar |
| BRL | - | Brazilian Real |
| CNY | - | Chinese Yuan |
| EUR | - | Euro |
| IDR | - | Indonesian Rupiah |
| JPY | - | Japanese Yen |
| MXN | - | Mexican Peso |
| RUB | - | Russian Ruble |
| TRY | - | Turkish Lira |
| USD | - | United States Dollar |
| ZAR | - | South African Rand |

マネー・プール マザーファンド

《第22期》決算日2020年7月14日

[計算期間：2020年1月15日～2020年7月14日]

「マネー・プール マザーファンド」は、7月14日に第22期の決算を行いました。
以下、法令・諸規則に基づき、当マザーファンドの第22期の運用状況をご報告申し上げます。

| | |
|--------|------------------------------------|
| 運用方針 | わが国の公社債に投資し、安定した収益の確保を目指して運用を行います。 |
| 主要運用対象 | わが国の公社債 |
| 主な組入制限 | 外貨建資産への投資は行いません。 |

○最近5期の運用実績

| 決算期 | 基準 | 価額 | | 債組入比率 | 券率 | 債先物比率 | 券率 | 純総資産額 |
|-----------------|--------|----|------|-------|----|-------|----|-------|
| | | 騰落 | 中率 | | | | | |
| | 円 | | % | | % | | | 百万円 |
| 18期(2018年7月17日) | 10,044 | | △0.0 | | — | | — | 210 |
| 19期(2019年1月15日) | 10,043 | | △0.0 | | — | | — | 159 |
| 20期(2019年7月16日) | 10,042 | | △0.0 | | — | | — | 147 |
| 21期(2020年1月14日) | 10,041 | | △0.0 | | — | | — | 130 |
| 22期(2020年7月14日) | 10,041 | | 0.0 | | — | | — | 117 |

(注) 当ファンドの値動きを表す適切な指数が存在しないため、ベンチマーク等はありません。

(注) 「債券先物比率」は買建比率－売建比率。

○当期中の基準価額と市況等の推移

| 年月日 | 基準 | 価額 | | 債組入比率 | 券率 | 債先物比率 | 券率 |
|--------------------|--------|----|-----|-------|----|-------|----|
| | | 騰落 | 騰落率 | | | | |
| (期首) 2020年1月14日 | 円 | | % | | % | | % |
| 1月末 | 10,041 | | — | | — | | — |
| 2月末 | 10,041 | | 0.0 | | — | | — |
| 3月末 | 10,041 | | 0.0 | | — | | — |
| 4月末 | 10,041 | | 0.0 | | — | | — |
| 5月末 | 10,041 | | 0.0 | | — | | — |
| 6月末 | 10,041 | | 0.0 | | — | | — |
| (期末) 2020年7月14日 | 10,041 | | 0.0 | | — | | — |

(注) 騰落率は期首比。

(注) 「債券先物比率」は買建比率－売建比率。

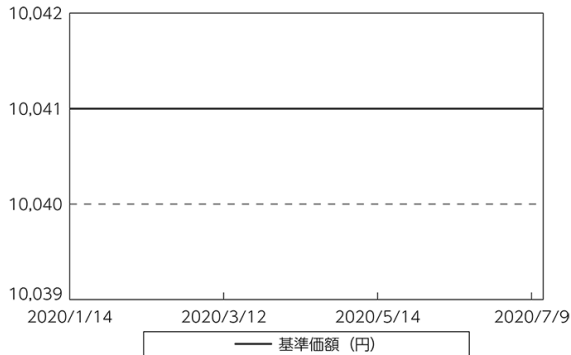
○運用経過

●当期中の基準価額等の推移について

◎基準価額の動き

基準価額は期首に比べ横ばいとなりました。

基準価額等の推移



●基準価額の変動要因

(上昇要因)

利子等収益が積み上がったことが基準価額にプラスに寄与しました。

(下落要因)

運用資金に対するマイナス金利適用が、基準価額にマイナスに作用しました。

●投資環境について

◎国内短期金融市場

無担保コール翌日物金利は0%を下回る水準で推移しました。

当期の短期金融市場をみると、日銀は長短金利を操作目標として金融市場調整を行いました。コール・レート（無担保・翌日物）はマイナス圏で推移し、2020年7月14日のコール・レートは-0.017%となりました。

●当該投資信託のポートフォリオについて

コール・ローン等短期金融商品を活用し、利子等収益の確保を図りました。

○今後の運用方針

消費者物価の前年比は依然として2%を大きく下回っており、今後も日銀による金融緩和政策が継続すると想定されることから、短期金利は引き続き低位で推移すると予想しています。以上の見通しにより、コール・ローンおよびCP現先取引等への投資を通じて、安定した収益の確保をめざした運用を行う方針です。

○1万口当たりの費用明細

(2020年1月15日～2020年7月14日)

該当事項はございません。

○売買及び取引の状況

(2020年1月15日～2020年7月14日)

その他有価証券

| | | 買付額 | 売付額 |
|----|-------------|------------------|------------------|
| 国内 | コマーシャル・ペーパー | 千円 12,299,993 | 千円 12,299,994 |

(注) 金額は受渡代金。

○利害関係人との取引状況等

(2020年1月15日～2020年7月14日)

該当事項はございません。

利害関係人とは、投資信託及び投資法人に関する法律第11条第1項に規定される利害関係人です。

○組入資産の明細

(2020年7月14日現在)

国内その他有価証券

| 区 分 | 当 期 末 | |
|-------------|--------------|-----------|
| | 評 価 額 | 比 率 |
| コマーシャル・ペーパー | 千円 99,999 | % 84.9 |

(注) 比率は、純資産総額に対する評価額の割合。

○投資信託財産の構成

(2020年7月14日現在)

| 項 目 | 当 期 末 | |
|--------------|--------------|-----------|
| | 評 価 額 | 比 率 |
| その他有価証券 | 千円 99,999 | % 84.9 |
| コール・ローン等、その他 | 17,777 | 15.1 |
| 投資信託財産総額 | 117,776 | 100.0 |

○資産、負債、元本及び基準価額の状況 (2020年7月14日現在)

| 項目 | 当期末 |
|-----------------|--------------|
| | 円 |
| (A) 資産 | 117,776,541 |
| コール・ローン等 | 17,776,594 |
| 其他有価証券(評価額) | 99,999,947 |
| (B) 負債 | 3,581 |
| 未払解約金 | 3,572 |
| 未払利息 | 9 |
| (C) 純資産総額(A-B) | 117,772,960 |
| 元本 | 117,291,588 |
| 次期繰越損益金 | 481,372 |
| (D) 受益権総口数 | 117,291,588口 |
| 1万口当たり基準価額(C/D) | 10,041円 |

<注記事項>

- ①期首元本額 130,172,909円
 期中追加設定元本額 5,915,947円
 期中一部解約元本額 18,797,268円
 また、1口当たり純資産額は、期末1.0041円です。

②期末における元本の内訳(当親投資信託を投資対象とする投資信託ごとの元本額)

| | |
|--|-------------|
| マナー・プール・ファンドVI | 65,831,543円 |
| 米国ハイ・イールド債オープン(通貨選択型) ブラジル・リアルコース(毎月決算型) | 15,855,020円 |
| 米国ハイ・イールド債オープン(通貨選択型) マナー・プール・ファンドV(年2回決算型) | 11,480,760円 |
| 世界投資適格債オープン(為替ヘッジあり)(毎月決算型) | 5,154,901円 |
| 米国ハイ・イールド債オープン(通貨選択型) 円コース(毎月決算型) | 4,314,823円 |
| 国際・キャピタル 日本株式オープン(通貨選択型) マナー・プール・ファンドX(年2回決算型) | 3,242,983円 |
| 国際・キャピタル 日本株式オープン(通貨選択型) マナー・プール・ファンドIX(1年決算型) | 1,800,989円 |
| 米国ハイ・イールド債オープン(通貨選択型) 資源国通貨バスケットコース(毎月決算型) | 1,608,548円 |
| トレンド・アロケーション・オープン | 997,308円 |
| 米国エネルギーMLPオープン(毎月決算型) 為替ヘッジあり | 996,215円 |
| 米国エネルギーMLPオープン(毎月決算型) 為替ヘッジなし | 996,215円 |
| マナー・プール・ファンドIV | 976,425円 |
| 米国ハイ・イールド債オープン(通貨選択型) 豪ドルコース(毎月決算型) | 769,078円 |
| 米国ハイ・イールド債オープン(通貨選択型) インドネシア・ルビアカース(毎月決算型) | 554,401円 |
| 米国ハイ・イールド債オープン(通貨選択型) 米ドルコース(毎月決算型) | 119,857円 |
| エマージング社債オープン(毎月決算型) 為替ヘッジなし | 99,682円 |
| エマージング社債オープン(毎月決算型) 為替ヘッジあり | 99,682円 |
| 国際 アジア・リート・ファンド(通貨選択型) 円コース(毎月決算型) | 99,602円 |
| 国際 アジア・リート・ファンド(通貨選択型) インドネシア・ルビアカース(毎月決算型) | 99,602円 |
| 国際 アジア・リート・ファンド(通貨選択型) 為替ヘッジなしコース(毎月決算型) | 99,602円 |
| 国際 アジア・リート・ファンド(通貨選択型) インド・ルビアカース(毎月決算型) | 99,602円 |
| 国際・キャピタル 日本株式オープン(通貨選択型) 米ドルコース(毎月決算型) | 99,592円 |
| 国際・キャピタル 日本株式オープン(通貨選択型) 円コース(毎月決算型) | 99,592円 |
| 国際・キャピタル 日本株式オープン(通貨選択型) メキシコ・ペソコース(1年決算型) | 99,592円 |
| 国際・キャピタル 日本株式オープン(通貨選択型) インドネシア・ルビアカース(毎月決算型) | 99,592円 |
| 国際・キャピタル 日本株式オープン(通貨選択型) ユーロコース(毎月決算型) | 99,592円 |
| 国際・キャピタル 日本株式オープン(通貨選択型) 米ドルコース(1年決算型) | 99,592円 |
| 国際・キャピタル 日本株式オープン(通貨選択型) 豪ドルコース(1年決算型) | 99,592円 |
| 国際・キャピタル 日本株式オープン(通貨選択型) ブラジル・リアルコース(1年決算型) | 99,592円 |
| 国際・キャピタル 日本株式オープン(通貨選択型) メキシコ・ペソコース(毎月決算型) | 99,592円 |

○損益の状況 (2020年1月15日～2020年7月14日)

| 項目 | 当期 |
|----------------|----------|
| | 円 |
| (A) 配当等収益 | △ 2,852 |
| 受取利息 | 513 |
| 支払利息 | △ 3,365 |
| (B) 当期損益金(A) | △ 2,852 |
| (C) 前期繰越損益金 | 537,027 |
| (D) 追加信託差損益金 | 24,188 |
| (E) 解約差損益金 | △ 76,991 |
| (F) 計(B+C+D+E) | 481,372 |
| 次期繰越損益金(F) | 481,372 |

(注) (D)追加信託差損益金とあるのは、信託の追加設定の際、追加設定をした価額から元本を差し引いた差額分をいいます。

(注) (E)解約差損益金とあるのは、中途解約の際、元本から解約価額を差し引いた差額分をいいます。

| | |
|---|--------------|
| 国際・キャピタル 日本株式オープン (通貨選択型) ユーロコース (1年決算型) | 99,592円 |
| 国際・キャピタル 日本株式オープン (通貨選択型) 円コース (1年決算型) | 99,592円 |
| 国際・キャピタル 日本株式オープン (通貨選択型) 豪ドルコース (毎月決算型) | 99,592円 |
| 国際・キャピタル 日本株式オープン (通貨選択型) ブラジル・レアルコース (毎月決算型) | 99,592円 |
| US短期ハイ・イールド債オープン (為替プレミアムコース (毎月決算型) | 99,562円 |
| 国際オルタナティブ戦略 QTX-ウィントン・アルファ・インベストメント・オープン (円ヘッジ) 分配型 | 99,562円 |
| 国際オルタナティブ戦略 QTX-ウィントン・アルファ・インベストメント・オープン (円ヘッジ) 成長型 | 99,562円 |
| 国際オルタナティブ戦略 QTX-ウィントン・アルファ・インベストメント・オープン (円ヘッジなし) 成長型 | 99,562円 |
| 国際オルタナティブ戦略 QTX-ウィントン・アルファ・インベストメント・オープン (円ヘッジなし) 分配型 | 99,561円 |
| 米国ハイ・イールド債オープン (通貨選択型) 中国元コース (毎月決算型) | 19,977円 |
| 米国ハイ・イールド債オープン (通貨選択型) トルコ・リラコース (毎月決算型) | 19,961円 |
| 米国ハイ・イールド債オープン (通貨選択型) メキシコ・ペソコース (毎月決算型) | 19,925円 |
| 国際・キャピタル 日本株式オープン (通貨選択型) ロシア・ルーブルコース (毎月決算型) | 9,986円 |
| 国際・キャピタル 日本株式オープン (通貨選択型) インドネシア・ルピアコース (1年決算型) | 9,986円 |
| 国際・キャピタル 日本株式オープン (通貨選択型) ロシア・ルーブルコース (1年決算型) | 9,986円 |
| 国際・キャピタル 日本株式オープン (通貨選択型) 中国元コース (1年決算型) | 9,960円 |
| 国際・キャピタル 日本株式オープン (通貨選択型) 南アフリカ・ランドコース (毎月決算型) | 9,960円 |
| 国際・キャピタル 日本株式オープン (通貨選択型) トルコ・リラコース (1年決算型) | 9,960円 |
| 国際・キャピタル 日本株式オープン (通貨選択型) 中国元コース (毎月決算型) | 9,960円 |
| 国際・キャピタル 日本株式オープン (通貨選択型) トルコ・リラコース (毎月決算型) | 9,960円 |
| 国際・キャピタル 日本株式オープン (通貨選択型) 南アフリカ・ランドコース (1年決算型) | 9,960円 |
| アジアリート戦略オープン (為替ヘッジあり) 毎月決算型 | 9,952円 |
| アジアリート戦略オープン (為替ヘッジなし) 毎月決算型 | 9,952円 |
| アジアリート戦略オープン (為替ヘッジあり) 年2回決算型 | 9,952円 |
| アジアリート戦略オープン (為替ヘッジなし) 年2回決算型 | 9,952円 |
| 欧州アクティブ株式オープン (為替ヘッジなし) | 4,979円 |
| 欧州アクティブ株式オープン (為替ヘッジあり) | 4,979円 |
| 米国高利回り社債ファンド (毎月決算型) | 999円 |
| 米国高利回り社債・円ファンド (毎月決算型) | 999円 |
| 米国高利回り社債・ブラジル・レアルファンド (毎月決算型) | 999円 |
| 合計 | 117,291,588円 |