

## 当ファンドの仕組みは次の通りです。

商品分類	追加型投信／内外／株式	
信託期間	2020年4月22日まで（2010年7月27日設定）	
運用方針	ファミリーファンド方式により、信託財産の成長を目指して運用を行います。	
主要運用対象	ベビーファンド	鉄道運営株 マザーファンド受益証券および鉄道産業株 マザーファンド受益証券
	鉄道運営株マザーファンド	世界各国（日本を含む）の金融商品取引所上場（これに準ずるものを含みます。）株式等
	鉄道産業株マザーファンド	世界各国（日本を含む）の金融商品取引所上場（これに準ずるものを含みます。）株式等
運用方法	<ul style="list-style-type: none"> <li>・世界各国の金融商品取引所上場（これに準ずるものを含みます。）株式等を実質的な主要投資対象とし、信託財産の成長を目指して運用を行います。</li> <li>・世界各国の鉄道関連株に投資し、中長期的な値上がり益の獲得を目指します。</li> </ul>	
主な組入制限	ベビーファンド	<ul style="list-style-type: none"> <li>・マザーファンドへの投資割合は、制限を設けません。</li> <li>・株式への実質投資は、制限を設けません。</li> <li>・同一銘柄の株式等への実質投資は、当ファンドの純資産総額の10%以内とします。</li> <li>・外貨建資産への実質投資は、制限を設けません。</li> </ul>
	鉄道運営株マザーファンド	<ul style="list-style-type: none"> <li>・株式への投資は、制限を設けません。</li> <li>・同一銘柄の株式等への投資は、当マザーファンドの純資産総額の10%以内とします。</li> <li>・外貨建資産への投資は、制限を設けません。</li> </ul>
	鉄道産業株マザーファンド	<ul style="list-style-type: none"> <li>・株式への投資は、制限を設けません。</li> <li>・同一銘柄の株式等への投資は、当マザーファンドの純資産総額の10%以内とします。</li> <li>・外貨建資産への投資は、制限を設けません。</li> </ul>
分配方針	毎年4月22日および10月22日（休業日の場合は翌営業日）に決算を行い、収益配分方針に基づいて分配を行います。分配対象額の範囲は、経費控除後の配当等収益と売買益（評価益を含みます。）等の全額とします。基準価額水準、市況動向、残存信託期間等を勘案して、分配金額を決定します。（ただし、分配対象収益が少額の場合には分配を行わない場合もあります。）	

※当ファンドは、課税上、株式投資信託として取り扱われます。  
 ※公募株式投資信託は税法上、「NISA（少額投資非課税制度）」およびジュニアNISA（未成年者少額投資非課税制度）の適用対象です。  
 詳しくは販売会社にお問い合わせください。

## 運用報告書（全体版）

# グローバル鉄道関連株オープン

第19期（決算日：2019年10月23日）

## 受益者のみなさまへ

平素は格別のご愛顧を賜り厚く御礼申し上げます。  
 さて、お手持ちの「グローバル鉄道関連株オープン」は、去る10月23日に第19期の決算を行いました。ここに謹んで運用状況をご報告申し上げます。  
 今後とも引き続きお引き立て賜りますようお願い申し上げます。



## 三菱UFJ国際投信

東京都千代田区有楽町一丁目12番1号  
 ホームページ <https://www.am.mufg.jp/>

当運用報告書に関するお問い合わせ先

お客様専用フリーダイヤル **0120-151034**  
 （受付時間：営業日の9:00～17:00、土・日・祝日・12月31日～1月3日を除く）

お客さまのお取引内容につきましては、お取扱いの販売会社にお尋ねください。

## 本資料の表記にあたって

- ・原則として、各表の数量、金額の単位未満は切捨て、比率は四捨五入で表記しておりますので、表中の個々の数字の合計が合計欄の値とは一致しないことがあります。ただし、単位未満の数値については小数を表記する場合があります。
- ・一印は組入れまたは売買がないことを示しています。

## ○最近5期の運用実績

決算期	基準価額			(参考指数) MSCI ACWI (税引き後配当込み、円換算)		株式組入比率	株式先物比率	純資産額
	(分配落)	税込分配金	期中騰落率	期中騰落率	期中騰落率			
	円	円	%		%	%	%	百万円
15期(2017年10月23日)	10,518	1,000	12.9	26,045	16.4	97.9	—	1,392
16期(2018年4月23日)	10,165	0	△ 3.4	25,692	△ 1.4	95.4	—	1,231
17期(2018年10月22日)	9,568	0	△ 5.9	26,104	1.6	97.0	—	938
18期(2019年4月22日)	9,991	0	4.4	27,700	6.1	95.8	—	865
19期(2019年10月23日)	9,401	0	△ 5.9	27,434	△ 1.0	97.1	—	746

(注) 基準価額の騰落率は分配金込み。

(注) 基準価額動向の理解に資するため、参考指数を掲載しておりますが、当ファンドのベンチマークではありません。

(注) MSCI ACWI (税引き後配当込み、円換算) は、MSCI ACWI (税引き後配当込み、米ドル建て) (出所: MSCI) の基準日前営業日の指数を基準日のわが国の対顧客電信売買相場の仲値により三菱UFJ国際投信が円換算したうえ当ファンドの設定時を10,000として指数化したものです。

出所: MSCI。ここに掲載される全ての情報は、信頼の置ける情報源から得たものでありますが、その確実性及び完結性をMSCIは何ら保証するものではありません。またその著作権はMSCIに帰属しており、その許諾なしにコピーを含め電子的、機械的な一切の手段その他あらゆる形態を用い、またはあらゆる情報保存、検索システムを用いて出版物、資料、データ等の全部または一部を複製・頒布・使用等することは禁じられています。

(注) 株式組入比率には、新株予約権証券を含めて表示しております。

(注) 当ファンドは親投資信託を組み入れますので、「株式組入比率」、「株式先物比率」は実質比率を記載しております。

(注) 「株式先物比率」は買建比率－売建比率。

## ○当期中の基準価額と市況等の推移

年 月 日	基 準 価 額		( 参 考 指 数 ) M S C I A C W I (税引き後配当込み、円換算)		株 組 入 比 率	株 先 物 比 率
	円	騰 落 率		騰 落 率		
(期 首) 2019年4月22日	9,991	—	27,700	—	95.8	—
4 月 末	9,858	△ 1.3	27,682	△0.1	97.0	—
5 月 末	9,328	△ 6.6	25,824	△6.8	97.0	—
6 月 末	9,603	△ 3.9	26,768	△3.4	96.9	—
7 月 末	9,420	△ 5.7	27,382	△1.1	96.7	—
8 月 末	8,754	△12.4	25,908	△6.5	96.7	—
9 月 末	9,217	△ 7.7	26,876	△3.0	96.8	—
(期 末) 2019年10月23日	9,401	△ 5.9	27,434	△1.0	97.1	—

(注) 騰落率は期首比。

(注) 株式組入比率には、新株予約権証券を含めて表示しております。

(注) 当ファンドは親投資信託を組み入れますので、「株式組入比率」、「株式先物比率」は実質比率を記載しております。

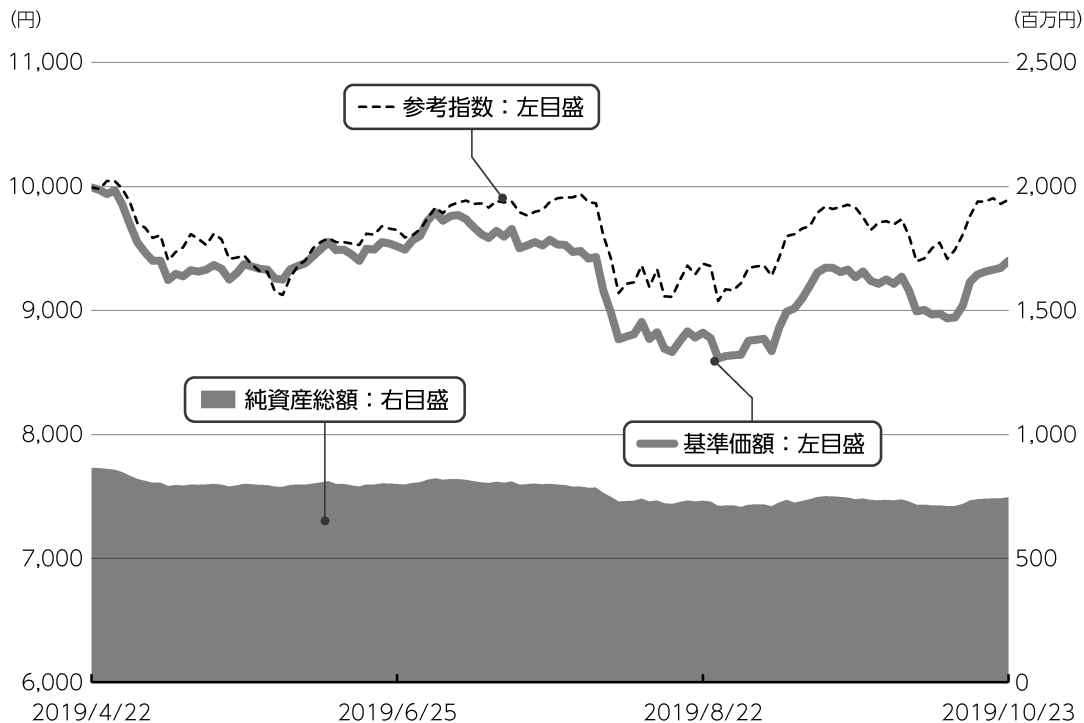
(注) 「株式先物比率」は買建比率－売建比率。

# 運用経過

第19期：2019年4月23日～2019年10月23日

## ▶ 当期中の基準価額等の推移について

### 基準価額等の推移



第19期首	9,991円
第19期末	9,401円
既払分配金	0円
騰落率	-5.9%

※分配金再投資基準価額は、分配金が支払われた場合、収益分配金（税込み）を分配時に再投資したものとみなして計算したもので、ファンドの運用の実質的なパフォーマンスを示すものです。

※実際のファンドにおいては、分配金を再投資するかどうかについては、受益者のみなさまがご利用のコースにより異なります。また、ファンドの購入価額により課税条件も異なります。従って、各個人の受益者のみなさまの損益の状況を示すものではない点にご留意ください。

## 基準価額の動き

基準価額は期首に比べ5.9%の下落となりました。

## 基準価額の主な変動要因

### 下落要因

当ファンドが投資を行っている鉄道運営株 マザーファンドの基準価額は概ね横ばいとなりましたが、鉄道産業株 マザーファンドは下落しました。

鉄道産業株 マザーファンドの基準価額の下落は、同ファンドで保有していたCHINA RAILWAY SIGNAL & COM-H（競争環境の悪化）、THALES SA（会社が発表した中期計画が市場予想を下回った）等の銘柄が下落したことによるものです。

また、為替市況が対米ドルや対ユーロで円高に進んだこと等が基準価額の下落要因となりました。

組入ファンド	騰落率	組入比率（対純資産総額）
鉄道運営株 マザーファンド	0.3%	49.7%
鉄道産業株 マザーファンド	-10.3%	49.3%

第19期：2019年4月23日～2019年10月23日

## 投資環境について

### ▶ 株式市況

**株式市況は上昇しました。**

当期の株式市況は、米中通商問題の進退や、米連邦準備制度理事会（F R B）の金融政策に対する姿勢を背景に上下する展開となりました。2019年5月上旬にトランプ米大統領が突如対中制裁関税引き上げを表明し、米中貿易交渉の先行き不透明感の高まりから株価は下落する場面がありましたが、期の後半には、米中が

閣僚級貿易協議を開催することに合意したことで両国の関係が改善するとの期待が広まり、株価は上昇しました。また、期中、F R Bが2度の利下げを実施するなど、米国の金融緩和姿勢の高まりが好感され株価の下支えとなりました。

### ▶ 為替市況

円は、米ドルやユーロといった主要通貨に対して上昇（円高）しました。

## 当該投資信託のポートフォリオについて

### ▶ グローバル鉄道関連株オープン

鉄道運営株 マザーファンド受益証券および鉄道産業株 マザーファンド受益証券を主要投資対象とし、組入比率を高位に保ちました。また、為替についてはヘ

ッジを行いませんでした。

各マザーファンドを50%程度ずつ組み入れ、高位の実質株式組入比率を維持しました。

## (ご参考)

## ■業種別比率

	期首 (2019年4月22日)	期末 (2019年10月23日)
鉄道運営	47.3%	48.8%
施設/建設	22.2%	23.5%
鉄道部品	12.0%	12.9%
車体組立	14.3%	12.0%
現金等	4.2%	2.9%

(注) 比率は、マザーファンドの組入比率に基づき算出した実質ベースの数値です。

(注) 鉄道の業種分類は、三菱UFJ国際投信の独自基準です。詳細については、後記「業種別分類について」をご参照ください。

## 業種別分類について

業種別分類における、三菱UFJ国際投信の独自基準は下記の通りです。

「鉄道運営」：鉄道を運営する事業

「車体組立」：鉄道車両を組み立てる事業

「鉄道部品」：鉄道車両を構成する部品を製作する事業

「施設/建設」：鉄道軌道の建設、鉄道関連の施設の製造・建設を行う事業

## ▶鉄道運営株 マザーファンド

当マザーファンドは、「鉄道運営」企業の株式等について、企業の事業環境や株価の割安度を踏まえて銘柄を選別しました。

当期は、個別企業のリサーチの結果、米国の鉄道運営会社であるKANSAS CITY SOUTHERNを新規に組入れ、インドの電力会社であるRELIANCE INFRASTRUCTURE LTD等を全部売却しました。

## ▶鉄道産業株 マザーファンド

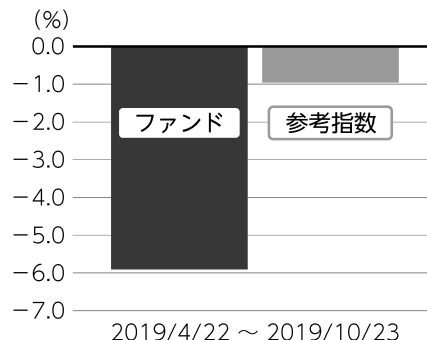
当マザーファンドは、「車体組立」、「鉄道部品」、「施設/建設」企業の株式等について、企業の事業環境や株価の割安度を踏まえて銘柄を選別しました。

当期は、個別企業のリサーチの結果、ドイツの鉄道部品メーカーであるKNORR-BREMSE AG等を新規に組入れ、米国のコングロマリットであるGENERAL ELECTRIC COを全部売却しました。

## 当該投資信託のベンチマークとの差異について

当ファンドは運用の目標となるベンチマークを設けておりません。右記のグラフは当ファンド（ベビーファンド）の基準価額と参考指数の騰落率との対比です。参考指数は、MSCI ACWI（税引き後配当込み、円換算）です。

基準価額と参考指数の対比（騰落率）



## 分配金について

収益分配金につきましては、基準価額水準、市況動向、残存信託期間等を勘案し、次表の通りとさせていただきます。収益分配に充てなかった利益（留保益）につきましては、信託財産中に留保し、運用の基本方針に基づいて運用します。

### 分配原資の内訳

(単位：円、1万口当たり、税込み)

項目	第19期 2019年4月23日～2019年10月23日
当期分配金（対基準価額比率）	-（-％）
当期の収益	-
当期の収益以外	-
翌期繰越分配対象額	180

(注) 対基準価額比率は当期分配金（税込み）の期末基準価額（分配金込み）に対する比率であり、ファンドの収益率とは異なります。

(注) 当期の収益、当期の収益以外は小数点以下切捨てで算出しているため合計が当期分配金と一致しない場合があります。



## 今後の運用方針 (作成対象期間末での見解です。)

### ▶ グローバル鉄道関連株オープン

引き続き、ファンドの純資産総額に対して鉄道運営株 マザーファンド受益証券、鉄道産業株 マザーファンド受益証券へ50%程度ずつ投資を行い、各投資割合が一定の範囲内となるように組入比率の調整を行います。

### ▶ 鉄道運営株 マザーファンド

引き続き、長期的に安定した需要が存在すると見込まれている鉄道運営株について、企業の事業環境や株価の割安度を踏まえて銘柄を選別していく方針です。

### ▶ 鉄道産業株 マザーファンド

引き続き、長期的に安定した需要が存在すると見込まれている鉄道産業株について、企業の事業環境や株価の割安度を踏まえて銘柄を選別していく方針です。特に新興国における新規鉄道敷設、先進国における設備更新の恩恵を受けやすい銘柄を中心に選別的に投資を行う方針です。

2019年4月23日～2019年10月23日

## 1万口当たりの費用明細

項目	当期		項目の概要
	金額 (円)	比率 (%)	
(a) 信託報酬	84	0.902	(a) 信託報酬 = 期中の平均基準価額 × 信託報酬率 × (期中の日数 ÷ 年間日数)
( 投 信 会 社 )	(41)	(0.437)	ファンドの運用・調査、受託会社への運用指図、基準価額の算出、目論見書等の作成等の対価
( 販 売 会 社 )	(41)	(0.437)	交付運用報告書等各种書類の送付、顧客口座の管理、購入後の情報提供等の対価
( 受 託 会 社 )	(3)	(0.027)	ファンドの財産の保管および管理、委託会社からの運用指図の実行等の対価
(b) 売買委託手数料	3	0.032	(b) 売買委託手数料 = 期中の売買委託手数料 ÷ 期中の平均受益権口数 有価証券等の売買時に取引した証券会社等に支払われる手数料
( 株 式 )	(3)	(0.032)	
(c) 有価証券取引税	0	0.005	(c) 有価証券取引税 = 期中の有価証券取引税 ÷ 期中の平均受益権口数 有価証券の取引の都度発生する取引に関する税金
( 株 式 )	(0)	(0.005)	
(d) その他費用	21	0.223	(d) その他費用 = 期中のその他費用 ÷ 期中の平均受益権口数
( 保 管 費 用 )	(19)	(0.209)	有価証券等を海外で保管する場合、海外の保管機関に支払われる費用
( 監 査 費 用 )	(1)	(0.005)	ファンドの決算時等に監査法人から監査を受けるための費用
( そ の 他 )	(1)	(0.009)	信託事務の処理等に要するその他諸費用
合 計	108	1.162	

期中の平均基準価額は、9,282円です。

(注) 期中の費用（消費税等のかかるものは消費税等を含む）は、追加・解約により受益権口数に変動があるため、簡便法により算出した結果です。

(注) 各金額は項目ごとに円未満は四捨五入してありません。

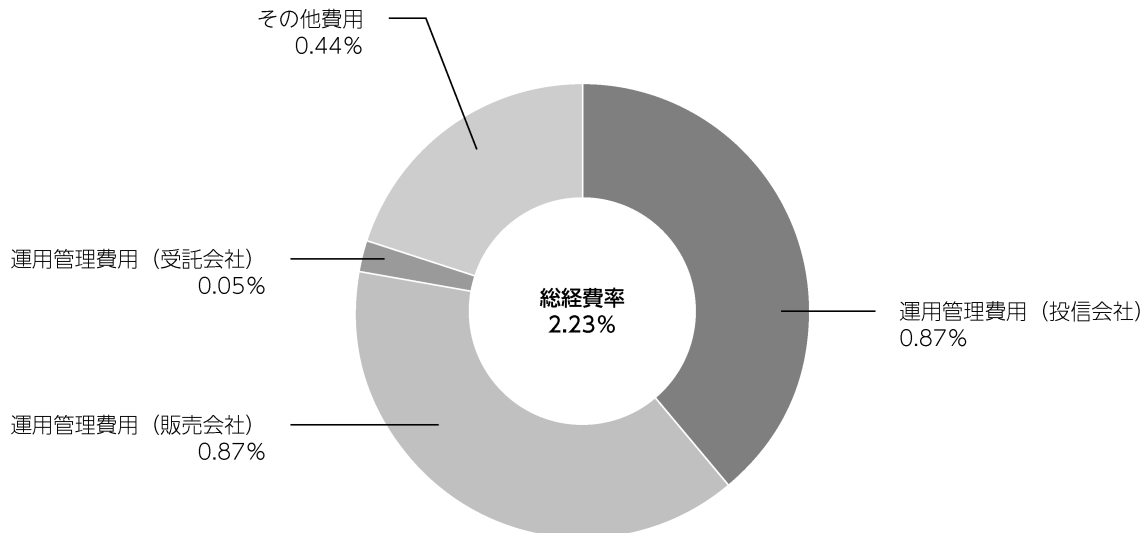
(注) 売買委託手数料、有価証券取引税およびその他費用は、このファンドが組み入れている親投資信託が支払った金額のうち、当ファンドに対応するものを含まず。

(注) 各比率は1万口当たりのそれぞれの費用金額（円未満の端数を含む）を期中の平均基準価額で除して100を乗じたもので、項目ごとに小数第3位未満は四捨五入してあります。

## (参考情報)

### ■ 総経費率

当期中の運用・管理にかかった費用の総額（原則として、募集手数料、売買委託手数料及び有価証券取引税を除く。）を期中の平均受益権口数に期中の平均基準価額（1口当たり）を乗じた数で除した**総経費率（年率）は2.23%**です。



(注) 費用は、1万口当たりの費用明細において用いた簡便法により算出したものです。

(注) 各費用は、原則として、募集手数料、売買委託手数料及び有価証券取引税を含みません。

(注) 各比率は、年率換算した値です。

(注) 前記の前提条件で算出したものです。このため、これらの値はあくまでも参考であり、実際に発生した費用の比率とは異なります。

## ○売買及び取引の状況

(2019年4月23日～2019年10月23日)

## 親投資信託受益証券の設定、解約状況

銘柄	設 定		解 約	
	口 数	金 額	口 数	金 額
	千口	千円	千口	千円
鉄道運営株 マザーファンド	3,124	6,783	29,390	63,105
鉄道産業株 マザーファンド	13,933	21,973	24,183	37,619

## ○株式売買比率

(2019年4月23日～2019年10月23日)

## 株式売買金額の平均組入株式時価総額に対する割合

項 目	当 期			
	鉄道運営株	マザーファンド	鉄道産業株	マザーファンド
(a) 期中の株式売買金額	61,784千円		65,793千円	
(b) 期中の平均組入株式時価総額	378,417千円		377,829千円	
(c) 売買高比率 (a) / (b)	0.16		0.17	

(注) (b)は各月末現在の組入株式時価総額の平均。

## ○利害関係人との取引状況等

(2019年4月23日～2019年10月23日)

## 利害関係人との取引状況

## &lt;グローバル鉄道関連株オープン&gt;

該当事項はございません。

## &lt;鉄道運営株 マザーファンド&gt;

区 分	買付額等 A	うち利害関係人 との取引状況B		売付額等 C	うち利害関係人 との取引状況D	
			$\frac{B}{A}$			$\frac{D}{C}$
株式	百万円 11	百万円 —	% —	百万円 50	百万円 5	% 10.0
為替直物取引	45	—	—	87	17	19.5

平均保有割合 100.0%

※平均保有割合とは、親投資信託の残存口数の合計に対する当該ベビーファンドの親投資信託所有口数の割合。

<鉄道産業株 マザーファンド>

区 分	買付額等 A	うち利害関係人 との取引状況B	$\frac{B}{A}$	売付額等 C	うち利害関係人 との取引状況D	$\frac{D}{C}$
為替直物取引	百万円 53	百万円 —	% —	百万円 60	百万円 5	% 8.3

平均保有割合 100.0%

※平均保有割合とは、親投資信託の残存口数の合計に対する当該ベビーファンドの親投資信託所有口数の割合。

売買委託手数料総額に対する利害関係人への支払比率

項 目	当 期
売買委託手数料総額 (A)	247千円
うち利害関係人への支払額 (B)	4千円
(B) / (A)	1.7%

(注) 売買委託手数料総額は、このファンドが組み入れている親投資信託が支払った金額のうち、当ファンドに対応するものです。

利害関係人とは、投資信託及び投資法人に関する法律第11条第1項に規定される利害関係人であり、当ファンドに係る利害関係人とは三菱UFJ銀行、三菱UFJモルガン・スタンレー証券、モルガン・スタンレーMUFJ証券です。

○組入資産の明細

(2019年10月23日現在)

親投資信託残高

銘 柄	期首(前期末)	当 期 末	
	口 数	口 数	評 価 額
	千口	千口	千円
鉄道運営株 マザーファンド	192,154	165,887	371,190
鉄道産業株 マザーファンド	247,764	237,515	368,290

## ○投資信託財産の構成

(2019年10月23日現在)

項 目	当 期 末	
	評 価 額	比 率
鉄道運営株 マザーファンド	千円 371,190	% 49.2
鉄道産業株 マザーファンド	368,290	48.8
コール・ローン等、その他	15,104	2.0
投資信託財産総額	754,584	100.0

(注) 鉄道運営株 マザーファンドにおいて、期末における外貨建純資産 (308,078千円) の投資信託財産総額 (371,862千円) に対する比率は82.8%です。

(注) 鉄道産業株 マザーファンドにおいて、期末における外貨建純資産 (274,570千円) の投資信託財産総額 (368,806千円) に対する比率は74.4%です。

(注) 外貨建資産は、期末の時価をわが国の対顧客電信売買相場の仲値により邦貨換算したものです。なお、期末における邦貨換算レートは以下の通りです。

1 アメリカドル=108.41円	1 カナダドル=82.77円	1 ブラジルレアル=26.54円	1 ユーロ=120.60円
1 イギリスポンド=139.51円	1 スイスフラン=109.55円	1 スウェーデンクローネ=11.23円	1 オーストラリアドル=74.35円
1 ニュージーランドドル=69.48円	1 香港ドル=13.82円	1 マレーシアリングット=25.87円	1 タイバーツ=3.58円
1 フィリピンペソ=2.12円	100インドネシアルピア=0.78円	100韓国ウォン=9.24円	1 ニュー台湾ドル=3.54円
1 インドルピー=1.54円			

## ○資産、負債、元本及び基準価額の状況 (2019年10月23日現在)

項 目	当 期 末
	円
(A) 資産	754,584,944
コール・ローン等	13,912,701
鉄道運営株 マザーファンド(評価額)	371,190,060
鉄道産業株 マザーファンド(評価額)	368,290,873
未収入金	1,191,310
(B) 負債	7,766,894
未払解約金	770,603
未払信託報酬	6,954,176
未払利息	24
その他未払費用	42,091
(C) 純資産総額(A-B)	746,818,050
元本	794,414,613
次期繰越損益金	△ 47,596,563
(D) 受益権総口数	794,414,613口
1万口当たり基準価額(C/D)	9,401円

## &lt;注記事項&gt;

- ①期首元本額 866,299,355円  
 期中追加設定元本額 2,957,379円  
 期中一部解約元本額 74,842,121円  
 また、1口当たり純資産額は、期末0.9401円です。

②純資産総額が元本額を下回っており、その差額は47,596,563円です。

## ③分配金の計算過程

項 目	2019年4月23日～ 2019年10月23日
費用控除後の配当等収益額	5,532,384円
費用控除後・繰越欠損金補填後の有価証券売買等損益額	－円
収益調整金額	195,946円
分配準備積立金額	8,607,560円
当ファンドの分配対象収益額	14,335,890円
1万口当たり収益分配対象額	180円
1万口当たり分配金額	－円
収益分配金金額	－円

\*三菱UFJ国際投信では本資料のほかに当ファンドに関する情報等の開示を行っている場合があります。詳しくは、取り扱い販売会社にお問い合わせいただくか、当社ホームページ (<https://www.am.mufg.jp/>) をご覧ください。

## ○損益の状況 (2019年4月23日～2019年10月23日)

項 目	当 期
	円
(A) 配当等収益	△ 3,246
支払利息	△ 3,246
(B) 有価証券売買損益	△ 39,825,764
売買益	6,308,196
売買損	△ 46,133,960
(C) 信託報酬等	△ 6,996,267
(D) 当期繰越損益金(A+B+C)	△ 46,825,277
(E) 前期繰越損益金	△ 48,948,561
(F) 追加信託差損益金	48,177,275
(配当等相当額)	( 188,428)
(売買損益相当額)	( 47,988,847)
(G) 計(D+E+F)	△ 47,596,563
(H) 収益分配金	0
次期繰越損益金(G+H)	△ 47,596,563
追加信託差損益金	48,177,275
(配当等相当額)	( 195,946)
(売買損益相当額)	( 47,981,329)
分配準備積立金	14,139,944
繰越損益金	△109,913,782

- (注) (B)有価証券売買損益は期末の評価換えによるものを含みます。  
 (注) (C)信託報酬等には信託報酬に対する消費税等相当額を含めて表示しています。  
 (注) (F)追加信託差損益金とあるのは、信託の追加設定の際、追加設定をした価額から元本を差し引いた差額分をいいます。

## [お知らせ]

当ファンドは信託約款に基づき、2020年4月22日に信託期間を終了し満期償還となる予定です。

## 鉄道運営株 マザーファンド

### 《第19期》決算日2019年10月23日

[計算期間：2019年4月23日～2019年10月23日]

「鉄道運営株 マザーファンド」は、10月23日に第19期の決算を行いました。  
以下、法令・諸規則に基づき、当マザーファンドの第19期の運用状況をご報告申し上げます。

運 用 方 針	信託財産の成長を目指して運用を行います。
主 要 運 用 対 象	世界各国（日本を含む）の金融商品取引所上場（これに準ずるものを含みます。）株式等
主 な 組 入 制 限	<ul style="list-style-type: none"> <li>・ 株式への投資は、制限を設けません。</li> <li>・ 同一銘柄の株式等への投資は、当マザーファンドの純資産総額の10%以内とします。</li> <li>・ 外貨建資産への投資は、制限を設けません。</li> </ul>

### ○最近5期の運用実績

決 算 期	基 準	価 額		株 組 入 比 率	株 先 物 比 率	純 資 産 額
		期 騰 落	中 率			
15期(2017年10月23日)	円		%	%	%	百万円
		20,980	14.9	98.7	—	690
16期(2018年4月23日)		20,509	△ 2.2	96.4	—	607
17期(2018年10月22日)		20,761	1.2	98.1	—	466
18期(2019年4月22日)		22,312	7.5	95.5	—	428
19期(2019年10月23日)		22,376	0.3	98.1	—	371

(注) 当ファンドの値動きを表す適切な指数が存在しないため、ベンチマーク等はありません。

(注) 株式組入比率には、新株予約権証券を含めて表示しております。

(注) 「株式先物比率」は買建比率－売建比率。



## ○当期中の基準価額と市況等の推移

年 月 日	基 準 価 額	騰 落 率		株 組 入 比 率	株 先 物 比 率
		騰	落		
(期 首) 2019年4月22日	円 22,312	% —	% —	% 95.5	% —
4月末	22,102	△0.9	—	98.3	—
5月末	21,454	△3.8	—	98.3	—
6月末	21,841	△2.1	—	97.5	—
7月末	21,859	△2.0	—	97.8	—
8月末	20,809	△6.7	—	97.5	—
9月末	21,713	△2.7	—	97.6	—
(期 末) 2019年10月23日	22,376	0.3	—	98.1	—

(注) 騰落率は期首比。

(注) 株式組入比率には、新株予約権証券を含めて表示しております。

(注) 「株式先物比率」は買建比率－売建比率。

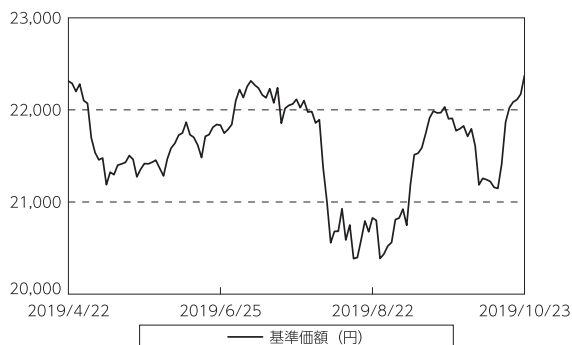
## ○運用経過

## ●当期中の基準価額等の推移について

## ◎基準価額の動き

基準価額は期首に比べ0.3%の上昇となりました。

基準価額等の推移



## ●基準価額の主な変動要因

## (上昇要因)

株式市況の上昇が基準価額の上昇要因となりました。

個別銘柄では、CCR SAの株価が堅調な業績を背景に上昇したこと等が、基準価額にプラスに寄りました。

## (下落要因)

為替市況が円高になったことが基準価額の下落要因となりました。

## ●投資環境について

## ◎株式市況

- ・株式市況は上昇しました。
- ・当期の株式市況は、米中通商問題の進退や、米連邦準備制度理事会（FRB）の金融政策に対する姿勢を背景に上下する展開となりました。2019年5月上旬にトランプ米大統領が突如対中制裁関税引き上げを表明し、米中貿易交渉の先行き不透明感の高まりから株価は下落する場面がありましたが、期の後半には、米中が閣僚級貿易協議を開催することに合意したことで両国

の関係が改善するとの期待が広まり、株価は上昇しました。また、期中、FRBが2度の利下げを実施するなど、米国の金融緩和姿勢の高まりが好感され株価の下支えとなりました。

◎為替市況

- ・円は、米ドルやユーロといった主要通貨に対して上昇（円高）しました。

●当該投資信託のポートフォリオについて

- ・当マザーファンドは、「鉄道運営」企業の株式等について、企業の事業環境や株価の割安度を踏まえて銘柄を選別しました。
- ・当期は、個別企業のリサーチの結果、米国の鉄道運営会社であるKANSAS CITY SOUTHERNを新規に組入れ、インドの電力会社であるRELIANCE INFRASTRUCTURE LTD等を全部売却しました。

○今後の運用方針

- ・引き続き、長期的に安定した需要が存在すると見込まれている鉄道運営株について、企業の事業環境や株価の割安度を踏まえて銘柄を選別していく方針です。

## ○ 1 万口当たりの費用明細

(2019年4月23日～2019年10月23日)

項 目	当 期		項 目 の 概 要
	金 額	比 率	
(a) 売 買 委 託 手 数 料 ( 株 式 )	円 6 ( 6 )	% 0.027 (0.027)	(a) 売買委託手数料＝期中の売買委託手数料÷期中の平均受益権口数 有価証券等の売買時に取引した証券会社等に支払われる手数料
(b) 有 価 証 券 取 引 税 ( 株 式 )	1 ( 1 )	0.004 (0.004)	(b) 有価証券取引税＝期中の有価証券取引税÷期中の平均受益権口数 有価証券の取引の都度発生する取引に関する税金
(c) そ の 他 費 用 ( 保 管 費 用 ) ( そ の 他 )	42 (38) ( 3 )	0.193 (0.178) (0.015)	(c) その他費用＝期中のその他費用÷期中の平均受益権口数  有価証券等を海外で保管する場合、海外の保管機関に支払われる費用  信託事務の処理等に要するその他諸費用
合 計	49	0.224	
期中の平均基準価額は、21,563円です。			

(注) 各金額は項目ごとに円未満は四捨五入してあります。

(注) 各比率は1万口当たりのそれぞれの費用金額(円未満の端数を含む)を期中の平均基準価額で除して100を乗じたもので、項目ごとに小数第3位未満は四捨五入してあります。

○売買及び取引の状況

(2019年4月23日～2019年10月23日)

株式

		買 付		売 付	
		株 数	金 額	株 数	金 額
国内	上場	千株 —	千円 —	千株 3	千円 12,473
外             国	アメリカ	百株 5	千アメリカドル 62	百株 21	千アメリカドル 135
	カナダ	—	千カナダドル —	1	千カナダドル 12
	ブラジル	—	千ブラジルリアル —	95	千ブラジルリアル 171
	ユーロ	—	千ユーロ —	—	千ユーロ —
	イタリア	—	—	162	8
	フランス	—	—	4	6
	イギリス	—	千イギリスポンド —	40	千イギリスポンド 29
	スイス	2	千スイスフラン 38	—	千スイスフラン —
	ニュージーランド	—	千ニュージーランドドル —	2	千ニュージーランドドル 10
	香港	—	千香港ドル —	505	千香港ドル 211
	シンガポール	—	千シンガポールドル —	37	千シンガポールドル 9
	タイ	— (399)	千タイバーツ — (462)	717	千タイバーツ 863
	韓国	—	千韓国ウォン —	24	千韓国ウォン 28,750
	インド	—	千インドルピー —	81	千インドルピー 1,307

(注) 金額は受渡代金。

(注) ( )内は株式分割・増資割当および合併等による増減分です。

新株予約権証券

		買 付		売 付	
		証 券 数	金 額	証 券 数	金 額
外国	タイ	証券 —	千タイバーツ —	証券 — (39,901)	千タイバーツ — (43)

(注) 金額は受渡代金。

(注) ( )内は株主割当および権利行使等による増減分です。

○株式売買比率

(2019年4月23日～2019年10月23日)

株式売買金額の平均組入株式時価総額に対する割合

項 目	当 期
(a) 期中の株式売買金額	61,784千円
(b) 期中の平均組入株式時価総額	378,417千円
(c) 売買高比率 (a) / (b)	0.16

(注) (b) は各月末現在の組入株式時価総額の平均。

○利害関係人との取引状況等

(2019年4月23日～2019年10月23日)

利害関係人との取引状況

区 分	買付額等 A			売付額等 C		
	うち利害関係人 との取引状況B	$\frac{B}{A}$	%	うち利害関係人 との取引状況D	$\frac{D}{C}$	%
株式	百万円	百万円	%	百万円	百万円	%
株式	11	—	—	50	5	10.0
為替直物取引	45	—	—	87	17	19.5

売買委託手数料総額に対する利害関係人への支払比率

項 目	当 期
売買委託手数料総額 (A)	104千円
うち利害関係人への支払額 (B)	4千円
(B) / (A)	4.1%

利害関係人とは、投資信託及び投資法人に関する法律第11条第1項に規定される利害関係人であり、当ファンドに係る利害関係人とは三菱UFJ銀行、三菱UFJモルガン・スタンレー証券、モルガン・スタンレーMUFJ証券です。

○組入資産の明細

(2019年10月23日現在)

国内株式

銘	柄	期首(前期末)	当 期 末	
		株 数	株 数	評 価 額
		千株	千株	千円
<b>陸運業 (100.0%)</b>				
東急		4.9	4.1	8,581
小田急電鉄		4.1	3.3	8,956
東日本旅客鉄道		1.2	1.1	11,220
西日本旅客鉄道		1.7	1.1	10,367
東海旅客鉄道		0.6	0.6	13,698
阪急阪神ホールディングス		2.6	1.9	8,312
合 計	株 数 ・ 金 額	15	12	61,135
	銘 柄 数 < 比 率 >	6	6	< 16.5% >

(注) 銘柄欄の( )内は、国内株式の評価総額に対する各業種の比率。

(注) 評価額欄の< >内は、純資産総額に対する評価額の比率。

外国株式

銘柄	株数	株数	期末		業種等	
			評価額			
			外貨建金額	邦貨換算金額		
(アメリカ)	百株	百株	千アメリカドル	千円		
CSX CORP	27	14	102	11,081	運輸	
KANSAS CITY SOUTHERN	—	5	72	7,862	運輸	
NORFOLK SOUTHERN CORP	6	5	98	10,713	運輸	
UNION PACIFIC CORP	4	4	80	8,738	運輸	
GATX CORP	4	4	32	3,508	資本財	
GENESEE & WYOMING INC-CL A	7	7	82	8,942	運輸	
GLOBALTRA-SPONS GDR REG S	73	68	55	6,054	運輸	
小計	株数・金額	124	108	524	56,902	
	銘柄数<比率>	6	7	—	<15.3%>	
(カナダ)			千カナダドル			
CANADIAN NATL RAILWAY CO	13	12	140	11,658	運輸	
CANADIAN PACIFIC RAILWAY LTD	5	5	143	11,904	運輸	
小計	株数・金額	18	17	284	23,563	
	銘柄数<比率>	2	2	—	<6.3%>	
(ブラジル)			千ブラジルレアル			
CCR SA	244	221	384	10,205	運輸	
WILSON SONS LTD-BDR	55	55	191	5,082	運輸	
RUMO SA	316	244	561	14,894	運輸	
小計	株数・金額	615	520	1,137	30,182	
	銘柄数<比率>	3	3	—	<8.1%>	
(ユーロ…イタリア)			千ユーロ			
FNM SPA	1,312	1,150	61	7,409	運輸	
小計	株数・金額	1,312	1,150	61	7,409	
	銘柄数<比率>	1	1	—	<2.0%>	
(ユーロ…フランス)						
GETLINK SE	57	52	79	9,554	運輸	
小計	株数・金額	57	52	79	9,554	
	銘柄数<比率>	1	1	—	<2.6%>	
ユーロ計	株数・金額	1,370	1,203	140	16,964	
	銘柄数<比率>	2	2	—	<4.6%>	
(イギリス)			千イギリスポンド			
NATIONAL EXPRESS GROUP PLC	134	121	55	7,742	運輸	
STAGECOACH GROUP PLC	289	289	42	5,954	運輸	
GO-AHEAD GROUP PLC	22	22	49	6,889	運輸	
ANTOFAGASTA PLC	118	91	78	10,934	素材	
STOBART GROUP LTD	241	241	30	4,269	運輸	
小計	株数・金額	807	766	256	35,789	
	銘柄数<比率>	5	5	—	<9.6%>	
(スイス)			千スイスフラン			
KUEHNE + NAGEL INTL AG-REG	1	4	71	7,825	運輸	
小計	株数・金額	1	4	71	7,825	
	銘柄数<比率>	1	1	—	<2.1%>	
(オーストラリア)			千オーストラリアドル			
AURIZON HOLDINGS LTD	24	24	14	1,054	運輸	
小計	株数・金額	24	24	14	1,054	
	銘柄数<比率>	1	1	—	<0.3%>	

銘柄	株数	期首(前期末)		当 期 末		業 種 等
		株 数	株 数	評 価 額	評 価 額	
		株 数	株 数	外貨建金額	邦貨換算金額	
(ニュージーランド)		百株	百株	千ニュージーランドドル	千円	
MAINFREIGHT LTD	51	48	199	13,861	運輸	
小 計	株 数 ・ 金 額	51	48	199	13,861	
	銘柄 数 < 比 率 >	1	1	—	< 3.7% >	
(香港)				千香港ドル		
MTR CORP	150	135	594	8,218	運輸	
YANZHOU COAL MINING CO-H	640	640	522	7,217	エネルギー	
GUANGSHEN RAILWAY CO LTD-H	1,080	900	223	3,084	運輸	
CHINA SHENHUA ENERGY CO-H	290	290	452	6,252	エネルギー	
NWS HOLDINGS LTD	468	428	504	6,969	資本財	
TIBET WATER RESOURCES LTD	270	—	—	—	食品・飲料・タバコ	
小 計	株 数 ・ 金 額	2,898	2,393	2,296	31,742	
	銘柄 数 < 比 率 >	6	5	—	< 8.6% >	
(シンガポール)				千シンガポールドル		
COMFORTDELGRO CORP LTD	37	—	—	—	運輸	
小 計	株 数 ・ 金 額	37	—	—	—	
	銘柄 数 < 比 率 >	1	—	—	< —% >	
(タイ)				千タイバーツ		
BTS GROUP HOLDINGS PCL-NVDR	3,423	3,319	4,514	16,160	運輸	
BANGKOK EXPRESSWAY AND METRO	3,182	2,968	3,146	11,264	運輸	
小 計	株 数 ・ 金 額	6,605	6,287	7,660	27,424	
	銘柄 数 < 比 率 >	2	2	—	< 7.4% >	
(フィリピン)				千フィリピンペソ		
AYALA CORPORATION	59	59	5,170	10,962	資本財	
小 計	株 数 ・ 金 額	59	59	5,170	10,962	
	銘柄 数 < 比 率 >	1	1	—	< 3.0% >	
(インドネシア)				千インドネシアルピア		
BUKIT ASAM TBK PT	3,240	3,240	764,640	5,964	エネルギー	
小 計	株 数 ・ 金 額	3,240	3,240	764,640	5,964	
	銘柄 数 < 比 率 >	1	1	—	< 1.6% >	
(韓国)				千韓国ウォン		
CJ LOGISTICS	6	6	107,780	9,958	運輸	
MACQUARIE KOREA INFRA FUND	113	88	105,638	9,760	各種金融	
小 計	株 数 ・ 金 額	119	95	213,418	19,719	
	銘柄 数 < 比 率 >	2	2	—	< 5.3% >	
(インド)				千インドルピー		
RELIANCE INFRASTRUCTURE LTD	69	—	—	—	公益事業	
CONTAINER CORP OF INDIA LTD	203	191	11,634	17,917	運輸	
GATEWAY DISTRIIPARKS LTD	214	214	2,019	3,109	運輸	
小 計	株 数 ・ 金 額	487	406	13,654	21,027	
	銘柄 数 < 比 率 >	3	2	—	< 5.7% >	
合 計	株 数 ・ 金 額	16,460	15,175	—	302,982	
	銘柄 数 < 比 率 >	37	35	—	< 81.6% >	

(注) 邦貨換算金額は、期末の時価をわが国の対顧客電信売買相場の仲値により邦貨換算したものです。

(注) 邦貨換算金額欄の< >内は、純資産総額に対する各国別株式評価額の比率。



## 外国新株予約権証券

2019年10月23日現在の組入れはございません。

銘	柄	期首(前期末)	
		証 券 数	
(タイ)			証券
BTS GROUP HOLDINGS PCL-CW			39,901
合 計	証 券 数		39,901
	銘 柄 数		1

## ○投資信託財産の構成

(2019年10月23日現在)

項 目	当 期 末	
	評 価 額	比 率
株式	千円 364,118	% 97.9
コール・ローン等、その他	7,744	2.1
投資信託財産総額	371,862	100.0

(注) 期末における外貨建純資産(308,078千円)の投資信託財産総額(371,862千円)に対する比率は82.8%です。

(注) 外貨建資産は、期末の時価をわが国の対顧客電信売買相場の仲値により邦貨換算したものです。なお、期末における邦貨換算レートは以下の通りです。

1 アメリカドル=108.41円	1 カナダドル=82.77円	1 ブラジルレアル=26.54円	1 ユーロ=120.60円
1 イギリスポンド=139.51円	1 スイスフラン=109.55円	1 オーストラリアドル=74.35円	1 ニュージーランドドル=69.48円
1 香港ドル=13.82円	1 タイバーツ=3.58円	1 フィリピンペソ=2.12円	100インドネシアルピア=0.78円
100韓国ウォン=9.24円	1 インドルピー=1.54円		

○資産、負債、元本及び基準価額の状況 (2019年10月23日現在)

項 目	当 期 末
	円
(A) 資産	371,862,798
コール・ローン等	7,077,103
株式(評価額)	364,118,507
未収配当金	667,188
(B) 負債	676,904
未払解約金	676,900
未払利息	4
(C) 純資産総額(A-B)	371,185,894
元本	165,887,585
次期繰越損益金	205,298,309
(D) 受益権総口数	165,887,585口
1万口当たり基準価額(C/D)	22,376円

<注記事項>

- ①期首元本額 192,154,335円  
 期中追加設定元本額 3,124,072円  
 期中一部解約元本額 29,390,822円  
 また、1口当たり純資産額は、期末2,2376円です。

②期末における元本の内訳(当親投資信託を投資対象とする投資信託ごとの元本額)

グローバル鉄道関連株オープン 165,887,585円

○損益の状況 (2019年4月23日～2019年10月23日)

項 目	当 期
	円
(A) 配当等収益	7,058,555
受取配当金	7,018,789
受取利息	35,320
その他収益金	5,403
支払利息	△ 957
(B) 有価証券売買損益	△ 7,552,313
売買益	28,701,278
売買損	△ 36,253,591
(C) 保管費用等	△ 738,434
(D) 当期損益金(A+B+C)	△ 1,232,192
(E) 前期繰越損益金	236,586,275
(F) 追加信託差損益金	3,659,325
(G) 解約差損益金	△ 33,715,099
(H) 計(D+E+F+G)	205,298,309
次期繰越損益金(H)	205,298,309

- (注) (B)有価証券売買損益は期末の評価換えによるものを含みます。  
 (注) (F)追加信託差損益金とあるのは、信託の追加設定の際、追加設定をした価額から元本を差し引いた差額分をいいます。  
 (注) (G)解約差損益金とあるのは、中途解約の際、元本から解約価額を差し引いた差額分をいいます。

## 鉄道産業株 マザーファンド

### 《第19期》決算日2019年10月23日

[計算期間：2019年4月23日～2019年10月23日]

「鉄道産業株 マザーファンド」は、10月23日に第19期の決算を行いました。  
以下、法令・諸規則に基づき、当マザーファンドの第19期の運用状況をご報告申し上げます。

運 用 方 針	信託財産の成長を目指して運用を行います。
主 要 運 用 対 象	世界各国（日本を含む）の金融商品取引所上場（これに準ずるものを含みます。）株式等
主 な 組 入 制 限	<ul style="list-style-type: none"> <li>・ 株式への投資は、制限を設けません。</li> <li>・ 同一銘柄の株式等への投資は、当マザーファンドの純資産総額の10%以内とします。</li> <li>・ 外貨建資産への投資は、制限を設けません。</li> </ul>

### ○最近5期の運用実績

決 算 期	基 準	価 額		株 組 入 比 率	株 先 物 比 率	純 資 産 額
		期 騰 落	中 率			
	円		%	%	%	百万円
15期(2017年10月23日)	19,354		13.3	98.2	—	694
16期(2018年4月23日)	18,801	△	2.9	96.2	—	611
17期(2018年10月22日)	16,721	△	11.1	97.7	—	462
18期(2019年4月22日)	17,278		3.3	98.0	—	428
19期(2019年10月23日)	15,506	△	10.3	98.1	—	368

(注) 当ファンドの値動きを表す適切な指数が存在しないため、ベンチマーク等はありません。

(注) 「株式先物比率」は買建比率－売建比率。

## ○当期中の基準価額と市況等の推移

年	月	日	基準価額		株組入比率	株式先物比率
			円	騰落率		
	(期首)					
	2019年4月22日		17,278	—	98.0	—
	4月末		16,984	△ 1.7	97.6	—
	5月末		15,700	△ 9.1	97.6	—
	6月末		16,400	△ 5.1	98.2	—
	7月末		15,809	△ 8.5	97.7	—
	8月末		14,363	△16.9	97.8	—
	9月末		15,318	△11.3	97.9	—
	(期末)					
	2019年10月23日		15,506	△10.3	98.1	—

(注) 騰落率は期首比。

(注) 「株式先物比率」は買建比率－売建比率。

## ○運用経過

## ●当期中の基準価額等の推移について

## ◎基準価額の動き

基準価額は期首に比べ10.3%の下落となりました。

基準価額等の推移



## ●基準価額の主な変動要因

(下落要因)

同ファンドで保有していたCHINA RAILWAY SIGNAL & COM-H (競争環境の悪化)、THALES SA (会社が発表した中期計画が市場予想を下回った)等の銘柄が下落したことによるものです。

また、為替市況が対米ドルや対ユーロで円高に進んだこと等が基準価額の下落要因となりました。

## ●投資環境について

## ◎株式市況

- ・株式市況は上昇しました。
- ・当期の株式市況は、米中通商問題の進退や、米連邦準備制度理事会 (FRB) の金融政策に対する姿勢を背景に上下する展開となりました。2019年5月上旬にトランプ米大統領が突如対中制裁関税引き上げを表明し、米中貿易交渉の先行き不透明感の高まりから株価は下落する場面がありましたが、期の後半には、米中が閣僚級貿易協議を開催することに合意したことで両国の関係が改善するとの期待が広まり、株価は上昇しました。また、期中、FRBが2度の利下げを実施するなど、米国の金融緩和姿勢の高まりが好感され株価の下支えとなりました。

## ◎為替市況

- ・円は、米ドルやユーロといった主要通貨に対して上昇（円高）しました。
- 当該投資信託のポートフォリオについて
- ・当マザーファンドは、「車体組立」、「鉄道部品」、「施設／建設」企業の株式等について、企業の事業環境や株価の割安度を踏まえて銘柄を選別しました。
- ・当期は、個別企業のリサーチの結果、ドイツの鉄道部品メーカーであるKNORR-BREMSE AG等を新規に組入れ、米国のコングロマリットであるGENERAL ELECTRIC COを全部売却しました。

## ○今後の運用方針

- ・引き続き、長期的に安定した需要が存在すると見込まれている鉄道産業株について、企業の事業環境や株価の割安度を踏まえて銘柄を選別していく方針です。
- ・特に新興国における新規鉄道敷設、先進国における設備更新の恩恵を受けやすい銘柄を中心に選別的に投資を行う方針です。

○ 1 万口当たりの費用明細

(2019年4月23日～2019年10月23日)

項 目	当 期		項 目 の 概 要
	金 額	比 率	
(a) 売 買 委 託 手 数 料 ( 株 式 )	円 6 ( 6 )	% 0.038 (0.038)	(a) 売買委託手数料＝期中の売買委託手数料÷期中の平均受益権口数 有価証券等の売買時に取引した証券会社等に支払われる手数料
(b) 有 価 証 券 取 引 税 ( 株 式 )	1 ( 1 )	0.006 (0.006)	(b) 有価証券取引税＝期中の有価証券取引税÷期中の平均受益権口数 有価証券の取引の都度発生する取引に関する税金
(c) そ の 他 費 用 ( 保 管 費 用 ) ( そ の 他 )	38 (38) ( 0 )	0.247 (0.245) (0.003)	(c) その他費用＝期中のその他費用÷期中の平均受益権口数 有価証券等を海外で保管する場合、海外の保管機関に支払われる費用 信託事務の処理等に要するその他諸費用
合 計	45	0.291	
期中の平均基準価額は、15,551円です。			

(注) 各金額は項目ごとに円未満は四捨五入してあります。

(注) 各比率は1万口当たりのそれぞれの費用金額(円未満の端数を含む)を期中の平均基準価額で除して100を乗じたもので、項目ごとに小数第3位未満は四捨五入してあります。

○売買及び取引の状況

(2019年4月23日～2019年10月23日)

株式

		買 付		売 付	
		株 数	金 額	株 数	金 額
国内	上場	千株 —	千円 —	千株 2	千円 6,619
	アメリカ	百株 12	千アメリカドル 26	百株 54	千アメリカドル 119
外	カナダ	—	千カナダドル —	28	千カナダドル 8
	ユーロ		千ユーロ		千ユーロ
	ドイツ	7	59	0.7	6
	フランス	—	—	7	62
	スペイン	—	—	1	6
		( 19)	( 2)	( 19)	( 2)
国	香港	—	千香港ドル —	200	千香港ドル 88
	マレーシア	188	千マレーシアリングギット 63	—	千マレーシアリングギット —
	タイ	1,906	千タイバーツ 2,195	456	千タイバーツ 1,090
	インドネシア	3,233	千インドネシアルピア 327,006	442	千インドネシアルピア 106,076
	韓国	—	千韓国ウォン —	3	千韓国ウォン 13,326
	インド	57	千インドルピー 3,971	12	千インドルピー 595

(注) 金額は受渡代金。

(注) ( )内は株式分割・増資割当および合併等による増減分で、上段の数字には含まれておりません。

○株式売買比率

(2019年4月23日～2019年10月23日)

株式売買金額の平均組入株式時価総額に対する割合

項 目	当 期
(a) 期中の株式売買金額	65,793千円
(b) 期中の平均組入株式時価総額	377,829千円
(c) 売買高比率 (a) / (b)	0.17

(注) (b)は各月末現在の組入株式時価総額の平均。

## ○利害関係人との取引状況等

(2019年4月23日～2019年10月23日)

## 利害関係人との取引状況

区 分	買付額等 A	うち利害関係人 との取引状況B	$\frac{B}{A}$	売付額等 C	うち利害関係人 との取引状況D	$\frac{D}{C}$
為替直物取引	53	—	—	60	5	8.3

利害関係人とは、投資信託及び投資法人に関する法律第11条第1項に規定される利害関係人であり、当ファンドに係る利害関係人とはモルガン・スタンレーMUF G証券です。

## ○組入資産の明細

(2019年10月23日現在)

## 国内株式

銘	柄	期首(前期末)		
		株 数	株 数	評 価 額
		千株	千株	千円
<b>建設業 (15.3%)</b>				
大豊建設		2.2	1.8	5,544
東鉄工業		2.8	2.5	8,487
<b>ガラス・土石製品 (6.4%)</b>				
MARUWA		1.1	0.8	5,928
<b>機械 (10.5%)</b>				
ナブテスコ		1.6	1.6	5,520
日本精工		1.8	1.8	1,791
ジェイテクト		1.8	1.8	2,368
<b>電気機器 (62.2%)</b>				
日立製作所		3	3	12,507
三菱電機		7.4	7	10,636
富士電機		1.7	1.7	5,797
安川電機		1.3	1.3	5,271
日本電産		0.7	0.7	10,745
オムロン		0.7	0.6	3,792
日本信号		7.4	6.8	8,432
<b>輸送用機器 (5.6%)</b>				
川崎重工業		2.3	2	5,106
合 計	株 数 ・ 金 額	35	33	91,926
	銘 柄 数 < 比 率 >	14	14	< 25.0% >

(注) 銘柄欄の( )内は、国内株式の評価総額に対する各業種の比率。

(注) 評価額欄の< >内は、純資産総額に対する評価額の比率。



## 外国株式

銘柄	株数	期首(前期末)		当 期 末		業 種 等
		株数	株数	評 価 額		
				外貨建金額	邦貨換算金額	
(アメリカ)	百株	百株	千アメリカドル	千円		
CATERPILLAR INC	12	9	128	13,899	資本財	
GENERAL ELECTRIC CO	34	—	—	—	資本財	
FREIGHTCAR AMERICA INC	38	38	17	1,928	資本財	
ANDERSONS INC/THE	13	10	18	2,025	食品・生活必需品小売り	
WABTEC CORP	8	7	51	5,636	資本財	
HOLLYSYS AUTOMATION TECHNOLO	6	19	27	2,994	テクノロジー・ハードウェアおよび機器	
GREENBRIER COMPANIES INC	32	19	62	6,799	資本財	
小 計	株数・金額 銘柄数<比率>	145	104	307	33,283	
		7	6	—	<9.0%>	
(カナダ)			千カナダドル			
BOMBARDIER INC-B	188	160	25	2,145	資本財	
小 計	株数・金額 銘柄数<比率>	188	160	25	2,145	
		1	1	—	<0.6%>	
(ユーロ…ドイツ)			千ユーロ			
SIEMENS AG-REG	2	2	21	2,613	資本財	
SCHALTBAU HOLDING AG	9	9	28	3,479	資本財	
KNORR-BREMSE AG	—	7	62	7,537	資本財	
小 計	株数・金額 銘柄数<比率>	12	18	113	13,630	
		2	3	—	<3.7%>	
(ユーロ…フランス)						
VINCI SA	16	14	138	16,670	資本財	
THALES SA	14	11	100	12,101	資本財	
ALSTOM	19	18	67	8,104	資本財	
小 計	株数・金額 銘柄数<比率>	51	43	305	36,876	
		3	3	—	<10.0%>	
(ユーロ…スペイン)						
ACS ACTIVIDADES CONS Y SERV	19	17	63	7,620	資本財	
CONSTRUC Y AUX DE FERROCARR	7	7	32	3,913	資本財	
小 計	株数・金額 銘柄数<比率>	27	25	95	11,533	
		2	2	—	<3.1%>	
(ユーロ…オーストリア)						
SEMPERIT AG HOLDING	17	17	22	2,676	資本財	
小 計	株数・金額 銘柄数<比率>	17	17	22	2,676	
		1	1	—	<0.7%>	
ユ ー ロ 計	株数・金額 銘柄数<比率>	108	105	536	64,716	
		8	9	—	<17.6%>	
(イギリス)			千イギリスポンド			
BALFOUR BEATTY PLC	48	48	11	1,546	資本財	
小 計	株数・金額 銘柄数<比率>	48	48	11	1,546	
		1	1	—	<0.4%>	
(スウェーデン)			千スウェーデンクローネ			
SKF AB-B SHARES	7	7	135	1,526	資本財	
小 計	株数・金額 銘柄数<比率>	7	7	135	1,526	
		1	1	—	<0.4%>	
(オーストラリア)			千オーストラリアドル			
DOWNER EDI LTD	53	53	42	3,156	商業・専門サービス	
小 計	株数・金額 銘柄数<比率>	53	53	42	3,156	
		1	1	—	<0.9%>	

銘柄	株数	当 期		期 末		業 種 等
		株 数	株 数	評 価 額		
				外貨建金額	邦貨換算金額	
(香港)	百株	百株	千香港ドル	千円		
MAANSHAN IRON & STEEL-H	1,000	1,000	295	4,076	素材	
CHINA RAILWAY GROUP LTD-H	1,110	1,110	527	7,286	資本財	
CRRC CORP LTD - H	978	898	480	6,643	資本財	
ZHUZHOU CRRC TIMES ELECTRI-H	85	85	266	3,688	資本財	
CHINA ZHONGWANG HOLDINGS LTD	652	532	168	2,330	素材	
BEIJING URBAN CONSTRUCTION-H	620	620	139	1,927	資本財	
CHINA RAILWAY SIGNAL & COM-H	1,530	1,530	711	9,832	テクノロジー・ハードウェアおよび機器	
小 計	株 数 ・ 金 額	5,975	5,775	2,589	35,786	
	銘柄 数 < 比 率 >	7	7	—	< 9.7% >	
(マレーシア)			千マレーシアリンギット			
GAMUDA BHD	881	1,069	401	10,398	資本財	
MMC CORP BHD	484	484	49	1,289	資本財	
IJM CORP BHD	497	497	109	2,828	資本財	
小 計	株 数 ・ 金 額	1,862	2,050	561	14,516	
	銘柄 数 < 比 率 >	3	3	—	< 3.9% >	
(タイ)			千タイバーツ			
SINO THAI ENGR & CONSTR-NVDR	923	878	1,783	6,385	資本財	
VGI PCL-NVDR	—	1,710	1,692	6,060	メディア・娯楽	
CH. KARNCHANG PUBLIC CO-NVDR	1,249	1,034	2,419	8,662	資本財	
UNIQUE ENGINEERING & CO-NVDR	672	672	638	2,285	資本財	
小 計	株 数 ・ 金 額	2,844	4,294	6,534	23,394	
	銘柄 数 < 比 率 >	3	4	—	< 6.4% >	
(インドネシア)			千インドネシアルピア			
ADHI KARYA PERSERO TBK PT	5,495	5,495	697,950	5,444	資本財	
WIJAYA KARYA PERSERO TBK PT	4,682	4,912	982,400	7,662	資本財	
WIJAYA KARYA BETON TBK PT	15,000	17,561	828,879	6,465	素材	
小 計	株 数 ・ 金 額	25,177	27,968	2,509,229	19,571	
	銘柄 数 < 比 率 >	3	3	—	< 5.3% >	
(韓国)			千韓国ウォン			
LS INDUSTRIAL SYSTEMS	9	9	48,556	4,486	資本財	
HYUNDAI ENGINEERING & CONST	7	7	33,637	3,108	資本財	
DONG-AH GEOLOGICAL ENGINEERI	47	47	100,014	9,241	資本財	
HANIL FORGING INDUSTRIAL CO	144	144	23,110	2,135	自動車・自動車部品	
HDC HYUNDAI DEVELOPMENT CO-E	6	3	9,938	918	資本財	
小 計	株 数 ・ 金 額	215	212	215,256	19,889	
	銘柄 数 < 比 率 >	5	5	—	< 5.4% >	
(台湾)			千ニュー台湾ドル			
CTCI CORP	410	410	1,724	6,103	資本財	
小 計	株 数 ・ 金 額	410	410	1,724	6,103	
	銘柄 数 < 比 率 >	1	1	—	< 1.7% >	
(インド)			千インドルピー			
LARSEN & TOUBRO LTD	59	74	10,751	16,557	資本財	
BHARAT FORGE LTD	121	109	4,887	7,526	自動車・自動車部品	
BEML LTD	40	52	5,022	7,734	資本財	
ESCORTS LTD	59	59	3,819	5,882	資本財	
SIMPLEX INFRASTRUCTURES LTD	76	106	598	921	資本財	
TITAGARH WAGONS LTD	379	379	1,498	2,307	資本財	
TEXMACO RAIL & ENGINEERING L	425	425	1,881	2,898	資本財	
小 計	株 数 ・ 金 額	1,162	1,206	28,459	43,827	
	銘柄 数 < 比 率 >	7	7	—	< 11.9% >	
合 計	株 数 ・ 金 額	38,200	42,398	—	269,463	
	銘柄 数 < 比 率 >	48	49	—	< 73.2% >	

(注) 邦貨換算金額は、期末の時価をわが国の対顧客電信売買相場の仲値により邦貨換算したものです。

(注) 邦貨換算金額欄の< >内は、純資産総額に対する各国別株式評価額の比率。

## ○投資信託財産の構成

(2019年10月23日現在)

項 目	当 期 末	
	評 価 額	比 率
株式	千円 361,390	% 98.0
コール・ローン等、その他	7,416	2.0
投資信託財産総額	368,806	100.0

(注) 期末における外貨建純資産 (274,570千円) の投資信託財産総額 (368,806千円) に対する比率は74.4%です。

(注) 外貨建資産は、期末の時価をわが国の対顧客電信売買相場の仲値により邦貨換算したものです。なお、期末における邦貨換算レートは以下の通りです。

1 アメリカドル=108.41円	1 カナダドル=82.77円	1 ユーロ=120.60円	1 イギリスポンド=139.51円
1 スウェーデンクローネ=11.23円	1 オーストラリアドル=74.35円	1 香港ドル=13.82円	1 マレーシアリングギット=25.87円
1 タイバーツ=3.58円	100インドネシアルピア=0.78円	100韓国ウォン=9.24円	1 ニュー台湾ドル=3.54円
1 インドルピー=1.54円			

## ○資産、負債、元本及び基準価額の状況 (2019年10月23日現在)

項 目	当 期 末
	円
(A) 資産	368,806,443
コール・ローン等	6,496,560
株式(評価額)	361,390,011
未収配当金	919,872
(B) 負債	514,412
未払解約金	514,410
未払利息	2
(C) 純資産総額(A-B)	368,292,031
元本	237,515,074
次期繰越損益金	130,776,957
(D) 受益権総口数	237,515,074口
1万口当たり基準価額(C/D)	15,506円

### <注記事項>

- ①期首元本額 247,764,417円  
 期中追加設定元本額 13,933,851円  
 期中一部解約元本額 24,183,194円  
 また、1口当たり純資産額は、期末15,506円です。

- ②期末における元本の内訳 (当親投資信託を投資対象とする投資信託ごとの元本額)

グローバル鉄道関連株オープン 237,515,074円

## ○損益の状況 (2019年4月23日～2019年10月23日)

項 目	当 期
	円
(A) 配当等収益	5,996,934
受取配当金	5,965,521
受取利息	32,861
支払利息	△ 1,448
(B) 有価証券売買損益	△ 49,200,897
売買益	11,214,982
売買損	△ 60,415,879
(C) 保管費用等	△ 947,222
(D) 当期損益金(A+B+C)	△ 44,151,185
(E) 前期繰越損益金	180,324,648
(F) 追加信託差損益金	8,039,772
(G) 解約差損益金	△ 13,436,278
(H) 計(D+E+F+G)	130,776,957
次期繰越損益金(H)	130,776,957

(注) (B)有価証券売買損益は期末の評価換えによるものを含みます。

(注) (F)追加信託差損益金とあるのは、信託の追加設定の際、追加設定をした価額から元本を差し引いた差額分をいいます。

(注) (G)解約差損益金とあるのは、中途解約の際、元本から解約価額を差し引いた差額分をいいます。