

当ファンドの仕組みは次の通りです。

商品分類	追加型投信／海外／不動産投信	
信託期間	2022年6月22日まで（2012年8月8日設定）	
運用方針	主として証券投資信託であるJPM・USリート・ファンドF（為替ヘッジなし）（適格機関投資家専用）の投資信託証券への投資を通じて、米国の不動産投資信託証券に実質的な投資を行い、値上がり益の獲得および配当等収益の確保をめざします。また、証券投資信託であるマネー・マーケット・マザーファンドの投資信託証券への投資も行います。証券投資信託への投資は高位を維持することを基本とします。実質的な組入外貨建資産については、原則として為替ヘッジを行いません。	
主要運用対象	三菱UFJ米国リートファンドB<為替ヘッジなし>（毎月決算型）	JPM・USリート・ファンドF（為替ヘッジなし）（適格機関投資家専用）およびマネー・マーケット・マザーファンドの投資信託証券を主要投資対象とします。
	JPM・USリート・ファンドF（為替ヘッジなし）（適格機関投資家専用）	JPM・USリート・マザーファンド（適格機関投資家専用）受益証券を通じて米国の定義による「REIT」（Real Estate Investment Trust）にかかる有価証券を主要投資対象とします。
	マネー・マーケット・マザーファンド	わが国の公社債等を主要投資対象とします。外貨建資産への投資は行いません。
主な組入制限	投資信託証券への投資割合に制限を設けません。外貨建資産への直接投資は行いません。	
分配方針	経費等控除後の配当等収益および売買益（評価益を含みます。）等の全額を分配対象額とし、分配金額は、基準価額水準、市況動向等を勘案して委託会社が決定します。ただし、分配対象収益が少額の場合には分配を行わないことがあります。なお、第2計算期末までの間は、収益の分配は行いません。	

※当ファンドは、課税上、株式投資信託として取り扱われます。
 ※公募株式投資信託は税法上、少額投資非課税制度「NISA（ニーサ）」の適用対象です。
 詳しくは販売会社にお問い合わせください。

運用報告書（全体版）

三菱UFJ 米国リートファンド B<為替ヘッジなし>（毎月決算型）

愛称：アメリカンストリート



第24期（決算日：2014年7月22日）
 第25期（決算日：2014年8月22日）
 第26期（決算日：2014年9月22日）
 第27期（決算日：2014年10月22日）
 第28期（決算日：2014年11月25日）
 第29期（決算日：2014年12月22日）



受益者のみなさまへ

平素は格別のご愛顧を賜り厚く御礼申し上げます。
 さて、お手持ちの「三菱UFJ 米国リートファンドB<為替ヘッジなし>（毎月決算型）」は、去る12月22日に第29期の決算を行いましたので、法令に基づいて第24期～第29期の運用状況をまとめてご報告申し上げます。
 今後とも引き続きお引き立て賜りますようお願い申し上げます。



東京都千代田区丸の内一丁目4番5号
 URL: <http://www.am.mufg.jp/>

本資料の記載内容に関するお問い合わせ先

営業企画推進部 TEL. 0120-151034
 お客様専用フリーダイヤル (9:00~17:00、土・日・祝日・12月31日～1月3日を除く)
 お客様のお取引内容につきましては、お取り扱いの販売会社にお尋ねください。

◆目次

三菱UFJ 米国リートファンドB<為替ヘッジなし> (毎月決算型)のご報告

◇設定以来の運用実績	1
◇当作成期中の基準価額と市況等の推移	3
◇運用経過	4
◇今後の運用方針	9
◇1万口当たりの費用明細	10
◇売買及び取引の状況	10
◇利害関係人との取引状況等	11
◇組入資産の明細	11
◇投資信託財産の構成	12
◇資産、負債、元本及び基準価額の状況	12
◇損益の状況	13
◇分配金のお知らせ	14
◇お知らせ	14

投資対象ファンドのご報告

◇JPM・USリート・ファンドF (為替ヘッジなし) (適格機関投資家専用)	16
◇マネー・マーケット・マザーファンド	28

本資料の表記にあたって

- ・原則として、各表の数量、金額の単位未満は切捨て、比率は四捨五入で表記しておりますので、表中の個々の数字の合計が合計欄の値とは一致しないことがあります。ただし、単位未満の数値については小数を表記する場合があります。
- ・一印は組入れまたは売買がないことを示しています。

○設定以来の運用実績

決算期	基準価額			(参考指数)		債券 組入比率	債券 先物比率	投資信託 組入比率	純資産 総額
	(分配落)	税 分	込 配	み 金	期 騰				
(設定日)	円		円		%			%	百万円
2012年8月8日	10,000	—	—	10,000.00	—	—	—	—	75
1期(2012年8月22日)	10,192	—	—	10,184.30	1.8	0.1	—	98.4	151
2期(2012年9月24日)	10,070	—	△	10,131.49	0.5	0.0	—	98.3	170
3期(2012年10月22日)	10,177	20	—	10,273.33	1.4	0.0	—	98.6	181
4期(2012年11月22日)	10,279	20	—	10,365.78	0.9	0.0	—	98.5	236
5期(2012年12月25日)	10,949	20	—	11,149.80	7.6	0.0	—	97.1	291
6期(2013年1月22日)	11,923	20	—	12,276.06	10.1	0.0	—	98.5	301
7期(2013年2月22日)	12,344	20	—	12,819.84	4.4	0.0	—	98.5	724
8期(2013年3月22日)	12,722	50	—	13,289.83	3.7	0.0	—	90.5	1,548
9期(2013年4月22日)	14,089	50	—	14,820.93	11.5	0.0	—	97.6	2,282
10期(2013年5月22日)	14,708	550	—	16,146.46	8.9	0.0	—	94.1	3,121
11期(2013年6月24日)	11,983	50	△	13,189.03	18.3	0.0	—	98.1	3,017
12期(2013年7月22日)	13,262	50	—	14,663.36	11.2	0.0	—	98.6	3,447
13期(2013年8月22日)	11,634	50	△	12,900.61	12.0	0.0	—	98.6	3,044
14期(2013年9月24日)	12,215	50	—	13,587.25	5.3	0.0	—	98.6	3,242
15期(2013年10月22日)	12,516	50	—	14,030.20	3.3	0.0	—	98.7	3,164
16期(2013年11月22日)	12,234	50	△	13,819.64	1.5	0.0	—	98.7	2,793
17期(2013年12月24日)	11,992	550	—	14,129.16	2.2	0.0	—	98.8	2,419
18期(2014年1月22日)	12,295	50	—	14,629.77	3.5	0.0	—	98.5	2,466
19期(2014年2月24日)	12,448	50	—	14,885.42	1.7	0.0	—	98.9	2,419
20期(2014年3月24日)	12,375	50	△	14,907.02	0.1	0.0	—	98.3	2,134
21期(2014年4月22日)	12,787	50	—	15,406.19	3.3	0.0	—	98.9	1,955
22期(2014年5月22日)	12,877	50	—	15,587.47	1.2	0.0	—	99.1	1,745

三菱UFJ 米国リートファンドB<為替ヘッジなし> (毎月決算型)

決算期	基準価額			(参考指数)		債券組入比率	債券先物比率	投資信託証券組入比率	純資産総額
	(分配落)	税分配	み金騰落率	FTSE NAREIT All Equity REITs (円換算ベース、配当込み)	期中騰落率				
	円	円	%		%	%	%	%	百万円
23期(2014年6月23日)	12,726	550	3.1	16,080.24	3.2	0.0	—	99.2	1,662
24期(2014年7月22日)	12,813	50	1.1	16,266.37	1.2	0.0	—	98.5	1,643
25期(2014年8月22日)	13,260	50	3.9	16,999.17	4.5	0.0	—	98.6	1,683
26期(2014年9月22日)	13,189	50	△ 0.2	17,011.52	0.1	0.0	—	99.8	1,486
27期(2014年10月22日)	13,457	50	2.4	17,479.83	2.8	0.0	—	98.5	1,553
28期(2014年11月25日)	15,446	50	15.2	19,968.11	14.2	0.0	—	99.6	1,547
29期(2014年12月22日)	15,595	550	4.5	20,740.60	3.9	0.0	—	95.8	1,565

(注) 設定日の基準価額は、設定時の価額です。

(注) 信託約款の規定にしたがい、第2期までの収益分配は行っていません。

(注) 基準価額の騰落率は分配金込み。

(注) 基準価額動向の理解に資するため、参考指数を掲載しておりますが、当ファンドのベンチマークではありません。

(注) FTSE NAREIT All Equity REITsとは、FTSE International Limited (以下「FTSE」) が算出・公表する米国の代表的なREIT株価指数で、米国の上場不動産投資信託証券の値動きを示す代表的な指数の1つです。FTSE NAREIT All Equity REITsインデックスの全ての権利はFTSEおよびNAREITに帰属します。「FTSE[®]」はLondon Stock Exchange Groupが所有する商標であり、ライセンス契約に基づき、FTSEが使用します。「NAREIT[®]」はNAREITが所有する商標です。FTSEおよびNAREITは、FTSE NAREIT All Equity REITsおよびその基となるデータにおけるあらゆる誤謬または欠落に関して一切の責任を負いません。FTSE NAREIT All Equity REITs (円換算ベース、配当込み) とは、FTSE NAREIT All Equity REITs (米ドルベース、配当込み) をもとに、委託会社が計算したものです。

(注) 外国の指数は、基準価額への反映に合わせて前営業日の値を使用しております。

(注) 当ファンドは親投資信託を組み入れますので、「債券組入比率」、「債券先物比率」は実質比率を記載しております。

(注) 「債券先物比率」は買建比率-売建比率。

(注) 設定日の純資産総額は、設定元本を表示しております。

○当作成期中の基準価額と市況等の推移

決算期	年 月 日	基準 価 額		(参 考 指 数) FTSE NAREIT All Equity REITs (円換算ベース、配当込み)		債 券 組 入 比 率	債 券 先 物 比 率	投 資 信 託 証 組 入 比 率
		騰 落 率	騰 落 率	騰 落 率	騰 落 率			
第24期	(期 首) 2014年 6 月 23日	円 12,726	% —	% 16,080.24	% —	% 0.0	% —	% 99.2
	6 月末	12,682	△ 0.3	15,998.15	△ 0.5	0.0	—	98.5
	(期 末) 2014年 7 月 22日	12,863	1.1	16,266.37	1.2	0.0	—	98.5
第25期	(期 首) 2014年 7 月 22日	12,813	—	16,266.37	—	0.0	—	98.5
	7 月末	12,965	1.2	16,468.88	1.2	0.0	—	98.5
	(期 末) 2014年 8 月 22日	13,310	3.9	16,999.17	4.5	0.0	—	98.6
第26期	(期 首) 2014年 8 月 22日	13,260	—	16,999.17	—	0.0	—	98.6
	8 月末	13,110	△ 1.1	16,830.35	△ 1.0	0.0	—	98.9
	(期 末) 2014年 9 月 22日	13,239	△ 0.2	17,011.52	0.1	0.0	—	99.8
第27期	(期 首) 2014年 9 月 22日	13,189	—	17,011.52	—	0.0	—	99.8
	9 月末	13,082	△ 0.8	16,920.53	△ 0.5	0.0	—	97.4
	(期 末) 2014年10月22日	13,507	2.4	17,479.83	2.8	0.0	—	98.5
第28期	(期 首) 2014年10月22日	13,457	—	17,479.83	—	0.0	—	98.5
	10 月末	14,060	4.5	18,178.23	4.0	0.0	—	100.6
	(期 末) 2014年11月25日	15,496	15.2	19,968.11	14.2	0.0	—	99.6
第29期	(期 首) 2014年11月25日	15,446	—	19,968.11	—	0.0	—	99.6
	11 月末	15,625	1.2	20,227.65	1.3	0.0	—	99.0
	(期 末) 2014年12月22日	16,145	4.5	20,740.60	3.9	0.0	—	95.8

(注) 期末基準価額は分配金込み、騰落率は期首比。

(注) 当ファンドは親投資信託を組み合わせるので、「債券組入比率」、「債券先物比率」は実質比率を記載しております。

(注) 「債券先物比率」は買建比率－売建比率。

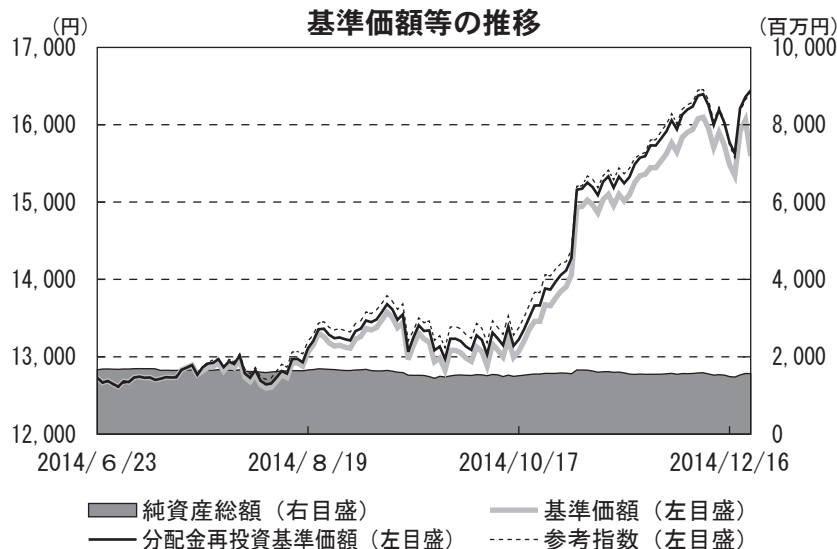
運用経過

当作成期中の基準価額等の推移について

(第24期～第29期：2014/6/24～2014/12/22)

基準価額の動き

基準価額は当作成期首に比べ29.2%（分配金再投資ベース）の上昇となりました。



- ・ 分配金再投資基準価額は、収益分配金（税込み）を分配時に再投資したものとみなして計算したもので、ファンドの運用の実質的なパフォーマンスを示すものです。
- ・ 実際のファンドにおいては、分配金を再投資するかどうかについては、お客さまがご利用のコースにより異なり、また、ファンドの購入価額により課税条件も異なるため、お客さまの損益の状況を示すものではない点にご留意ください。

基準価額の主な変動要因

上昇要因

米国リート市況全体が上昇したほか、米ドルが対円で上昇したことなどが、基準価額の上昇要因となりました。

投資環境について

（第24期～第29期：2014/6/24～2014/12/22）

◎米国リート市況

- ・ 当作成期首から2014年9月上旬までは、発表された米国経済指標が概ね好調だったことやFRB（米連邦準備制度理事会）による低金利政策の継続観測、長期金利の低下などが好感され上昇しました。
- ・ 9月上旬から同下旬にかけては、ウクライナや中東情勢の緊迫化をはじめとした地政学的リスクの高まりなどを背景にリスク回避傾向が高まり下落する局面も見られましたが、その後は作成期末にかけて、堅調に推移する米国の経済指標やリートの四半期決算発表が総じて好調だったことなどを受けて上昇しました。
- ・ 当作成期を通じてみると、米国リート市況は上昇しました。

◎為替市況

為替市況は、日銀による追加金融緩和策が実施されたことなどから、米ドルは対円で上昇しました。

◎国内短期金融市場

- ・ 当作成期中の短期金融市場を見ると、日銀は「量的・質的金融緩和」をめざし、マネタリーベースを操作目標として金融市場調節を行いました。コール・レート（無担保・翌日物）は安定的に推移し、2014年12月22日のコール・レートは0.066%となりました。なお、日銀は10月31日にマネタリーベース増加額および資産買入れ額の拡大などの「量的・質的金融緩和」の拡大を決定しました。

当該投資信託のポートフォリオについて

<三菱UFJ 米国リートファンドB<為替ヘッジなし> (毎月決算型) >

- ・投資信託証券であるJPM・USリート・ファンドF (為替ヘッジなし) (適格機関投資家専用) への投資を通じて米国の不動産投資信託証券を高位に組み入れるとともに、余剰資金の効率的運用のため、マネー・マーケット・マザーファンド投資信託証券を一部組み入れた運用を行いました。

<JPM・USリート・ファンドF (為替ヘッジなし) (適格機関投資家専用) >

基準価額は当作成期首に比べ30.5% (分配金再投資ベース) の上昇となりました。

- ・バリュエーション (投資価値基準) が魅力的でキャッシュフローの伸びが期待できる成長銘柄への投資を継続しました。
- ・具体的には、グローバルな景気回復継続の見方を維持する中、成長性の低いセクターや、金利上昇に敏感なセクターへの投資を抑えつつ、景気感性の高いセクターへの投資比率の高いポートフォリオとしました。
- ・セクター配分については、引き続きヘルスケアセクターの投資比率を低めとした一方で、ホテルセクターなどの投資比率を高めとしました。

(上昇銘柄)

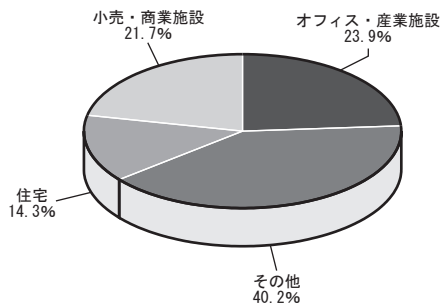
- ・保有銘柄のうち、THE MACERICH COMPANY-REIT (カリフォルニア、ニューヨーク、アリゾナなどの地域で、相対的に高い収益性を持つショッピングモールを主要投資対象とするリート) の投資口価格が上昇したこと等が、基準価額の上昇に寄与しました。同銘柄については、2014年11月中旬に、SIMON PROPERTY GROUP INC-REIT (大手ショッピングモールリート) が、同社の持分を一部取得し、また今後さらなる取得をめざすと発表したことが市場で好感されました。

J Pモルガン・アセット・マネジメント株式会社提供のデータを掲載しています。

(ご参考)

用途別構成比率

作成期首 (2014年6月23日)

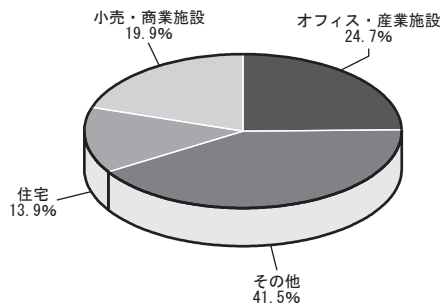


(注) 比率はリート評価額に対する割合です。

(注) 用途はJ Pモルガン・アセット・マネジメント株式会社の分類に基づいて表示しています。

(注) 「その他」には、ホテル、ヘルスケア、混合型、データセンター、通信設備等が含まれます。

作成期末 (2014年12月22日)



(注) 比率はリート評価額に対する割合です。

(注) 用途はJ Pモルガン・アセット・マネジメント株式会社の分類に基づいて表示しています。

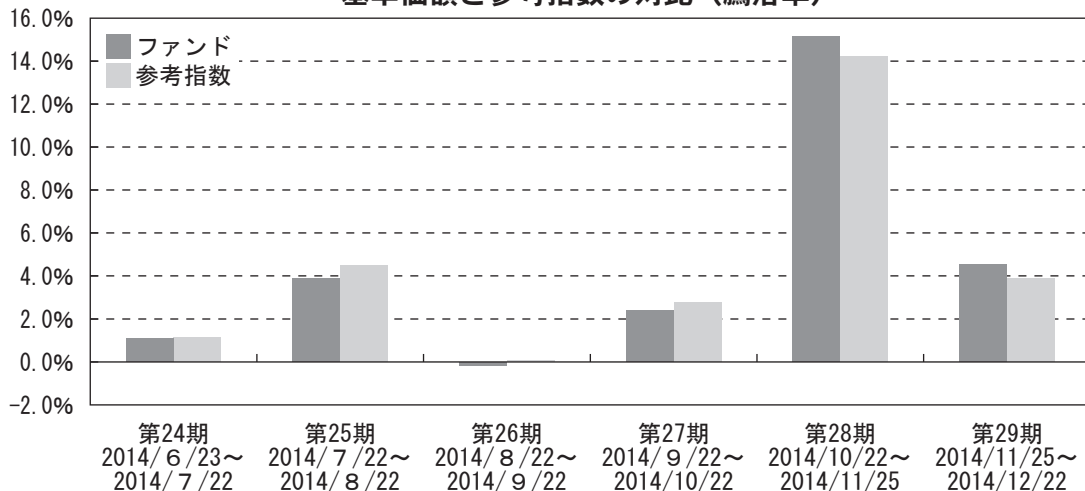
(注) 「その他」には、ホテル、ヘルスケア、混合型、データセンター、通信設備等が含まれます。

<マネー・マーケット・マザーファンド>

基準価額は当作成期首に比べ0.02%の上昇となりました。

- ・コール・ローンや現先など短期金融商品を活用しつつ、残存期間の短い国債を中心に組み入れ、利子等収益の確保を図りました。

当該投資信託のベンチマークとの差異について (第24期～第29期：2014/6/24～2014/12/22)

基準価額と参考指数の対比 (騰落率)


- ・ファンドの騰落率は分配金込みで計算しています。
- ・当ファンドは運用の目標となるベンチマークを設けておりません。上記のグラフは当ファンド(ベビーファンド)の基準価額と参考指数の騰落率との対比です。
- ・参考指数はFTSE NAREIT All Equity REITs (円換算ベース、配当込み)です。

分配金について

収益分配金につきましては、基準価額水準、市況動向、分配対象額の水準等を勘案し、次表の通りとさせていただきます。収益分配に充てなかった利益(留保益)につきましては、信託財産中に留保し、運用の基本方針に基づいて運用します。

【分配原資の内訳】

(単位：円、1万口当たり、税込み)

項目	第24期 2014年6月24日～ 2014年7月22日	第25期 2014年7月23日～ 2014年8月22日	第26期 2014年8月23日～ 2014年9月22日	第27期 2014年9月23日～ 2014年10月22日	第28期 2014年10月23日～ 2014年11月25日	第29期 2014年11月26日～ 2014年12月22日
当期分配金	50	50	50	50	50	550
(対基準価額比率)	0.389%	0.376%	0.378%	0.370%	0.323%	3.407%
当期の収益	35	18	50	50	13	550
当期の収益以外	14	31	—	—	36	—
翌期繰越分配対象額	5,038	5,007	5,141	5,589	6,621	7,929

(注) 対基準価額比率は当期分配金(税込み)の期末基準価額(分配金込み)に対する比率であり、ファンドの収益率とは異なります。

(注) 当期の収益、当期の収益以外は小数点以下切捨てで算出しているため合計が当期分配金と一致しない場合があります。

今後の運用方針

<三菱UFJ 米国リートファンドB<為替ヘッジなし> (毎月決算型) >

- ・運用の基本方針に基づき、投資信託証券への投資を通じて、米国の不動産投資信託証券を高位に組み入れ、値上がり益の獲得および配当等収益の確保をめざすほか、余裕資金の効率的運用のため、マネー・マーケット・マザーファンド投資信託証券を一部組み入れる運用を行います。

<JPM・USリート・ファンドF (為替ヘッジなし) (適格機関投資家専用) >

(運用環境の見通し)

- ・米国経済の2014年7-9月期のGDP (国内総生産) 成長率 (確定値) が前期比年率+5.0%となり、改定値から上方修正されました。総じて好調な雇用状況に加えて、原油市況の下落を背景とするガソリン価格の低下などを受けた実質的な購買力の上昇が個人消費を下支えするものと思われまます。現物不動産市場のファンダメンタルズについても引き続き好調であると見ており、米国リートは良好なパフォーマンスが期待できると考えます。

(今後の運用方針)

- ・独自の企業分析・予想に基づいた、銘柄の割安度や配当利回りの水準・継続性などに着目した銘柄選択により、市場平均を上回る配当利回りおよび信託財産の中長期的な成長をめざした運用を行っていく方針です。

<マネー・マーケット・マザーファンド>

(運用環境の見通し)

- ・国内景気は緩やかな回復局面に向かうものと思われまますが、デフレ脱却に向けて日銀は「量的・質的金融緩和政策」を当面維持することが見込まれます。そうした環境下、短期金利は低位安定推移になると予想しています。

(今後の運用方針)

- ・運用の基本方針および前述の見通しに基づき、短期金融商品を活用しつつ、残存期間の短い国債を中心に投資し安定した収益の確保をめざしていく方針です。

○1万口当たりの費用明細

(2014年6月24日～2014年12月22日)

項 目	第24期～第29期		項 目 の 概 要
	金 額	比 率	
(a) 信 託 報 酬	円 72	% 0.528	(a) 信託報酬＝作成期中の平均基準価額×信託報酬率
(投 信 会 社)	(26)	(0.186)	ファンドの運用・調査、受託会社への運用指図、基準価額の算出、目論見書等の作成等の対価
(販 売 会 社)	(44)	(0.325)	分配金・償還金・換金代金支払等の事務手続き、交付運用報告書等の送付、購入後の説明・情報提供等の対価
(受 託 会 社)	(2)	(0.016)	投資信託財産の保管・管理、運用指図の実行等の対価
(b) そ の 他 費 用	0	0.002	(b) その他費用＝作成期中のその他費用÷作成期中の平均受益権口数
(監 査 費 用)	(0)	(0.002)	ファンドの決算時等に監査法人から監査を受けるための費用
合 計	72	0.530	
作成期中の平均基準価額は、13,587円です。			

(注) 作成期間の費用（消費税等のかかるものは消費税等を含む）は、追加・解約により受益権口数に変動があるため、簡便法により算出した結果です。

(注) 消費税は報告日の税率を採用しています。

(注) 各金額は項目ごとに円未満は四捨五入してあります。

(注) その他費用は、このファンドが組み入れている親投資信託が支払った金額のうち、当ファンドに対応するものを含まず。

(注) 各比率は1万口当たりのそれぞれの費用金額（円未満の端数を含む）を作成期間の平均基準価額で除して100を乗じたもので、項目ごとに小数第3位未満は四捨五入してあります。

○売買及び取引の状況

(2014年6月24日～2014年12月22日)

投資信託証券

銘 柄		第24期～第29期			
		買 付		売 付	
		口 数	金 額	口 数	金 額
国 内	千口	千円	千口	千円	
JPM・USリート・ファンド (為替ヘッジなし) (適格機関投資家専用)	430,881	441,886	696,012	738,400	

(注) 金額は受渡代金。

○利害関係人との取引状況等

(2014年6月24日～2014年12月22日)

利害関係人との取引状況

<三菱UFJ 米国リートファンドB<為替ヘッジなし> (毎月決算型)>

区 分	第24期～第29期					
	買付額等 A	うち利害関係人 との取引状況B	$\frac{B}{A}$	売付額等 C	うち利害関係人 との取引状況D	$\frac{D}{C}$
投資信託証券	百万円 441	百万円 441	% 100.0	百万円 738	百万円 738	% 100.0

<マネー・マーケット・マザーファンド>

区 分	第24期～第29期					
	買付額等 A	うち利害関係人 との取引状況B	$\frac{B}{A}$	売付額等 C	うち利害関係人 との取引状況D	$\frac{D}{C}$
公社債	百万円 5,700	百万円 1,999	% 35.1	百万円 -	百万円 -	% -
現先取引(公社債)	7,310	3,550	48.6	5,110	1,450	28.4

平均保有割合 0.0%

※平均保有割合とは、親投資信託の残存口数の合計に対する当該ベビーファンドの親投資信託所有口数の割合。

(注) 公社債には現先などによるものを含まません。

利害関係人とは、投資信託及び投資法人に関する法律第11条第1項に規定される利害関係人であり、当ファンドに係る利害関係人とは三菱UFJ信託銀行、三菱UFJモルガン・スタンレー証券です。

○組入資産の明細

(2014年12月22日現在)

ファンド・オブ・ファンズが組入れた邦貨建ファンドの明細

銘 柄	第23期末		第29期末		
	口 数	口 数	評 価 額	比 率	
JPM・USリート・ファンドF (為替ヘッジなし) (適格機関投資家専用)	千口 1,666,671	千口 1,401,540	千円 1,500,348	% 95.8	
合 計	1,666,671	1,401,540	1,500,348	95.8	

(注) 比率は三菱UFJ 米国リートファンドB<為替ヘッジなし> (毎月決算型) の純資産総額に対する比率。

親投資信託残高

銘 柄	第23期末		第29期末	
	口 数	口 数	評 価 額	
マネー・マーケット・マザーファンド	千口 98	千口 98	千円 100	

○投資信託財産の構成

(2014年12月22日現在)

項 目	第29期末	
	評 価 額	比 率
投資信託受益証券	千円 1,500,348	% 92.5
マネー・マーケット・マザーファンド	100	0.0
コール・ローン等、その他	122,346	7.5
投資信託財産総額	1,622,794	100.0

○資産、負債、元本及び基準価額の状況

項 目	第24期末	第25期末	第26期末	第27期末	第28期末	第29期末
	2014年7月22日現在	2014年8月22日現在	2014年9月22日現在	2014年10月22日現在	2014年11月25日現在	2014年12月22日現在
	円	円	円	円	円	円
(A) 資産	1,660,860,116	1,691,035,833	1,546,791,216	1,560,915,431	1,581,557,192	1,622,794,852
コール・ローン等	29,964,498	23,732,178	40,822,668	23,544,267	35,719,990	72,245,743
投資信託受益証券(評価額)	1,617,895,425	1,659,103,471	1,483,968,332	1,531,170,977	1,541,436,985	1,500,348,832
マネー・マーケット・マザーファンド(評価額)	100,148	100,148	100,158	100,158	100,168	100,168
未収入金	12,900,000	8,100,000	21,900,000	6,100,000	4,300,000	50,100,000
未収利息	45	36	58	29	49	109
(B) 負債	17,711,374	7,825,557	60,124,151	7,159,156	33,994,715	57,317,301
未払収益分配金	6,412,034	6,346,889	5,635,966	5,773,230	5,009,628	55,210,436
未払解約金	9,893,193	1,259	53,029,610	67,568	27,417,810	889,715
未払信託報酬	1,401,865	1,472,912	1,454,132	1,314,346	1,562,504	1,213,446
その他未払費用	4,282	4,497	4,443	4,012	4,773	3,704
(C) 純資産総額(A-B)	1,643,148,742	1,683,210,276	1,486,667,065	1,553,756,275	1,547,562,477	1,565,477,551
元本	1,282,406,943	1,269,377,862	1,127,193,257	1,154,646,195	1,001,925,638	1,003,826,117
次期繰越損益金	360,741,799	413,832,414	359,473,808	399,110,080	545,636,839	561,651,434
(D) 受益権総口数	1,282,406,943口	1,269,377,862口	1,127,193,257口	1,154,646,195口	1,001,925,638口	1,003,826,117口
1万円当たり基準価額(C/D)	12,813円	13,260円	13,189円	13,457円	15,446円	15,595円

○損益の状況

項 目	第24期	第25期	第26期	第27期	第28期	第29期
	2014年6月24日～ 2014年7月22日	2014年7月23日～ 2014年8月22日	2014年8月23日～ 2014年9月22日	2014年9月23日～ 2014年10月22日	2014年10月23日～ 2014年11月25日	2014年11月26日～ 2014年12月22日
	円	円	円	円	円	円
(A) 配当等収益	4,887,693	2,408,456	22,015,160	58,734,347	1,336,807	179,843,917
受取配当金	4,886,221	2,407,109	22,013,948	58,733,087	1,335,487	179,842,593
受取利息	1,472	1,347	1,212	1,260	1,320	1,324
(B) 有価証券売買損益	14,160,269	62,469,440	△ 22,966,406	△ 19,293,053	200,808,241	△ 111,657,208
売買益	14,361,387	62,736,740	2,612,524	425,952	222,345,833	1,483,901
売買損	△ 201,118	△ 267,300	△ 25,578,930	△ 19,719,005	△ 21,537,592	△ 113,141,109
(C) 信託報酬等	△ 1,406,147	△ 1,477,409	△ 1,458,575	△ 1,318,358	△ 1,567,277	△ 1,217,150
(D) 当期損益金(A+B+C)	17,641,815	63,400,487	△ 2,409,821	38,122,936	200,577,771	66,969,559
(E) 前期繰越損益金	△ 48,906,088	△ 36,484,701	18,026,085	9,565,294	35,503,816	216,213,532
(F) 追加信託差損益金	398,418,106	393,263,517	349,493,510	357,195,080	314,564,880	333,678,779
(配当等相当額)	(537,811,902)	(534,674,926)	(476,175,737)	(494,598,276)	(432,316,029)	(456,325,190)
(売買損益相当額)	(△139,393,796)	(△141,411,409)	(△126,682,227)	(△137,403,196)	(△117,751,149)	(△122,646,411)
(G) 計(D+E+F)	367,153,833	420,179,303	365,109,774	404,883,310	550,646,467	616,861,870
(H) 収益分配金	△ 6,412,034	△ 6,346,889	△ 5,635,966	△ 5,773,230	△ 5,009,628	△ 55,210,436
次期繰越損益金(G+H)	360,741,799	413,832,414	359,473,808	399,110,080	545,636,839	561,651,434
追加信託差損益金	398,418,106	393,263,517	349,493,510	357,195,080	314,564,880	333,678,779
(配当等相当額)	(537,811,902)	(534,674,926)	(476,175,737)	(494,598,276)	(432,316,029)	(456,325,190)
(売買損益相当額)	(△139,393,796)	(△141,411,409)	(△126,682,227)	(△137,403,196)	(△117,751,149)	(△122,646,411)
分配準備積立金	108,384,725	100,963,547	103,402,628	150,745,686	231,071,959	339,629,864
繰越損益金	△146,061,032	△ 80,394,650	△ 93,422,330	△108,830,686	—	△111,657,209

(注) (B) 有価証券売買損益は各期末の評価換えによるものを含みます。

(注) (C) 信託報酬等には信託報酬に対する消費税等相当額を含めて表示しています。

(注) (F) 追加信託差損益金とあるのは、信託の追加設定の際、追加設定をした価額から元本を差し引いた差額分をいいます。

〈注記事項〉

①作成期首(前作成期末)元本額 1,306,633,778円

 作成期中追加設定元本額 264,854,382円

 作成期中一部解約元本額 567,662,043円

②分配金の計算過程

		第24期	第25期	第26期	第27期	第28期	第29期
費用控除後の配当等収益額	A	4,526,876円	2,353,644円	20,556,585円	57,415,989円	1,326,463円	178,626,768円
費用控除後・繰越欠損金補填後の 有価証券売買等損益額	B	—円	—円	—円	—円	107,067,004円	—円
収益調整金額	C	537,811,902円	534,674,926円	476,175,737円	494,598,276円	432,316,029円	456,325,190円
分配準備積立金額	D	110,269,883円	104,956,792円	88,482,009円	99,102,927円	127,688,120円	216,213,532円
当ファンドの分配対象収益額	E=A+B+C+D	652,608,661円	641,985,362円	585,214,331円	651,117,192円	668,397,616円	851,165,490円
当ファンドの期末残存口数	F	1,282,406,943口	1,269,377,862口	1,127,193,257口	1,154,646,195口	1,001,925,638口	1,003,826,117口
1万口当たり収益分配対象額	G=E/F*10,000	5,088円	5,057円	5,191円	5,639円	6,671円	8,479円
1万口当たり分配金額	H	50円	50円	50円	50円	50円	550円
収益分配金金額	I=F*H/10,000	6,412,034円	6,346,889円	5,635,966円	5,773,230円	5,009,628円	55,210,436円

○分配金のお知らせ

	第24期	第25期	第26期	第27期	第28期	第29期
1 万口当たり分配金 (税込み)	50円	50円	50円	50円	50円	550円

◆分配金は各決算日から起算して5営業日までにお支払いを開始しております。

◆分配金を再投資される方のお手取分配金は、各決算日現在の基準価額に基づいて、みなさまの口座に繰り入れて再投資いたしました。

◆課税上の取り扱い

- ・分配金は、分配後の基準価額と個々の受益者の個別元本との差により、課税扱いとなる「普通分配金」と、非課税扱いとなる「元本払戻金（特別分配金）」に分かれます。
- ・分配後の基準価額が個別元本と同額または上回る場合は、全額が普通分配金となります。分配後の基準価額が個別元本を下回る場合には、下回る部分の額が元本払戻金（特別分配金）となり、残りの額が普通分配金となります。
- ・元本払戻金（特別分配金）が発生した場合は、分配金発生時に個々の受益者の個別元本から当該元本払戻金（特別分配金）を控除した額が、その後の個々の受益者の個別元本となります。
- ・個人受益者が支払いを受ける収益分配金のうち普通分配金については配当所得として課税され、原則として、20.315%（所得税15%、復興特別所得税0.315%、地方税5%）の税率で源泉徴収（申告不要）されます。確定申告を行い、総合課税・申告分離課税を選択することもできます。

※法人受益者に対する課税は異なります。

※課税上の取扱いの詳細については、税務専門家等にご確認されることをお勧めします。

※税法が改正された場合等には、上記内容が変更になることがあります。

※2014年1月1日より、少額投資非課税制度「愛称：NISA（ニーサ）」がご利用になれます。NISAをご利用の場合、毎年、年間100万円の範囲で新たに購入した公募株式投資信託などから生じる配当所得および譲渡所得が5年間非課税となります。

*三菱UFJ投信では本資料のほかにも当ファンドに関する情報等の開示を行っている場合があります。詳しくは、取り扱い販売会社にお問い合わせいただくか、当社ホームページ (<http://www.am.mufg.jp/>) をご覧ください。

【お知らせ】

①書面決議を行う場合の受益者数要件の撤廃を信託約款に記載し、信託約款に所要の変更を行いました。

(2014年12月1日)

②併合手続要件の緩和を信託約款に記載し、信託約款に所要の変更を行いました。

(2014年12月1日)

③買取請求の一部適用除外を信託約款に記載し、信託約款に所要の変更を行いました。

(2014年12月1日)

④運用報告書の二段階化について信託約款に記載し、所要の変更を行いました。

(2014年12月1日)

⑤2014年1月1日から、2037年12月31日までの間、普通分配金並びに解約時又は償還時の差益に対し、所得税15%に2.1%の率を乗じた復興特別所得税が付加され、20.315%（所得税15%、復興特別所得税0.315%、地方税5%（法人受益者は15.315%の源泉徴収が行われず。））の税率が適用されます。

○ (参考情報) 親投資信託の組入資産の明細

(2014年12月22日現在)

<マネー・マーケット・マザーファンド>

下記は、マネー・マーケット・マザーファンド全体(6,478,437千口)の内容です。

国内公社債

(A) 国内(邦貨建)公社債 種類別開示

区 分	第29期末						
	額 面 金 額	評 価 額	組 入 比 率	うちBB格以下 組 入 比 率	残存期間別組入比率		
					5年以上	2年以上	2年未満
	千円	千円	%	%	%	%	%
国債証券	6,050,000	6,050,556	91.7	—	—	—	91.7
	(5,400,000)	(5,400,139)	(81.9)	(—)	(—)	(—)	(81.9)
合 計	6,050,000	6,050,556	91.7	—	—	—	91.7
	(5,400,000)	(5,400,139)	(81.9)	(—)	(—)	(—)	(81.9)

(注) ()内は非上場債で内書き。

(注) 組入比率は、親投資信託の純資産総額に対する評価額の割合。

(注) 評価については金融商品取引業者、価格情報会社等よりデータを入手しています。

(注) 現先の組み入れがある場合、現先は国債証券に含めて記載。

(B) 国内(邦貨建)公社債 銘柄別開示

銘	柄	第29期末			
		利 率	額 面 金 額	評 価 額	償 還 年 月 日
		%	千円	千円	
国債証券		—			
第460回国庫短期証券※		—	2,100,000	2,100,126	—
第482回国庫短期証券		—	100,000	100,000	2015/1/8
第483回国庫短期証券※		—	100,000	100,000	—
第490回国庫短期証券		—	100,000	100,000	2015/2/9
第492回国庫短期証券		—	100,000	100,000	2015/2/16
第493回国庫短期証券		—	200,000	200,001	2015/2/23
第496回国庫短期証券		—	300,000	300,003	2015/3/9
第497回国庫短期証券		—	200,000	200,002	2015/3/16
第500回国庫短期証券		—	200,000	200,001	2015/3/23
第502回国庫短期証券		—	2,000,000	2,000,004	2015/3/30
第326回利付国債(2年)		0.1	200,000	200,058	2015/3/15
第327回利付国債(2年)		0.1	100,000	100,041	2015/4/15
第331回利付国債(2年)		0.1	200,000	200,172	2015/8/15
第332回利付国債(2年)		0.1	150,000	150,145	2015/9/15
小 計			6,050,000	6,050,556	
合 計			6,050,000	6,050,556	

(注) ※印は現先で保有している債券です。

JPM・USリート・ファンドF（為替ヘッジなし）（適格機関投資家専用）

《第23期》決算日	2014年6月18日
《第24期》決算日	2014年7月18日
《第25期》決算日	2014年8月18日
《第26期》決算日	2014年9月18日
《第27期》決算日	2014年10月20日
《第28期》決算日	2014年11月18日

[計算期間：2014年5月20日～2014年11月18日]

当ファンドの仕組みは次の通りです。

信託期間	無期限	
運用方針	マザーファンドへの投資を通じ、主として米国の定義による「REIT」（Real Estate Investment Trust）にかかる有価証券を投資対象として運用を行い、安定的かつ高水準の配当等収益を確保し、かつ信託財産の中長期的な成長を目指すことを目的として運用を行います。	
主要運用対象	ベビーファンド	JPM・USリート・マザーファンド（適格機関投資家専用）受益証券を主要投資対象とします。
	マザーファンド	米国の定義による「REIT」にかかる有価証券を主要投資対象とします。
主な組入制限	ベビーファンド	株式および外貨建資産への実質投資割合には制限を設けません。
	マザーファンド	株式および外貨建資産への投資割合には制限を設けません。
分配方針	決算日（原則毎月18日）に基準価額水準、市況動向等を勘案して、分配金額を決定します。ただし、必ず分配を行うものではありません。	

運用会社：JPモルガン・アセット・マネジメント株式会社

設定以来の運用実績

決算期	基準価額			FTSE NAREIT All Equity REITs インデックス (配当込み、円ベース)		投資信託 証券組入 率	純総 資産 産額
	(分配落)	税金 込 分配	期中 騰落 率	(参考指数)	期中 騰落 率		
(設定日) 2012年8月9日	円 10,000	円 —	% —	9,906	% —	% —	百万円 74
1期(2012年8月20日)	10,259	—	2.6	10,156	2.5	96.8	118
2期(2012年9月18日)	10,427	—	1.6	10,377	2.2	98.7	171
3期(2012年10月18日)	9,717	450	△2.5	10,140	△2.3	98.6	170
4期(2012年11月19日)	9,617	10	△0.9	9,972	△1.7	97.6	226
5期(2012年12月18日)	10,231	30	6.7	10,721	7.5	98.3	269
6期(2013年1月18日)	11,206	335	12.8	12,139	13.2	100.4	277
7期(2013年2月18日)	10,675	1,160	5.6	12,888	6.2	107.6	476
8期(2013年3月18日)	10,519	480	3.0	13,265	2.9	102.1	1,200
9期(2013年4月18日)	10,973	320	7.4	14,198	7.0	100.2	2,057
10期(2013年5月20日)	11,588	670	11.7	15,913	12.1	103.5	2,977
11期(2013年6月18日)	8,532	1,150	△16.4	13,317	△16.3	111.6	2,636
12期(2013年7月18日)	9,206	30	8.3	14,379	8.0	98.4	3,384
13期(2013年8月19日)	8,090	15	△12.0	12,645	△12.1	97.5	2,969
14期(2013年9月18日)	8,565	30	6.2	13,415	6.1	97.8	3,166
15期(2013年10月18日)	8,888	25	4.1	13,986	4.3	98.5	3,180
16期(2013年11月18日)	8,714	15	△1.8	13,791	△1.4	98.6	2,813
17期(2013年12月18日)	8,599	25	△1.0	13,631	△1.2	98.8	2,484
18期(2014年1月20日)	9,001	35	5.1	14,345	5.2	98.9	2,409
19期(2014年2月18日)	9,147	20	1.8	14,620	1.9	97.8	2,383
20期(2014年3月18日)	9,211	30	1.0	14,766	1.0	98.6	2,097
21期(2014年4月18日)	9,471	35	3.2	15,175	2.8	98.3	1,919
22期(2014年5月19日)	9,739	15	3.0	15,651	3.1	98.5	1,770
23期(2014年6月18日)	9,737	30	0.3	15,670	0.1	98.7	1,688
24期(2014年7月18日)	9,906	30	2.0	15,975	1.9	99.2	1,613
25期(2014年8月18日)	10,028	15	1.4	16,321	2.2	98.7	1,609
26期(2014年9月18日)	10,257	155	3.8	16,900	3.5	99.8	1,490
27期(2014年10月20日)	9,830	400	△0.3	16,914	0.1	102.0	1,443
28期(2014年11月18日)	11,296	10	15.0	19,322	14.2	98.9	1,565

(注1) 設定日の基準価額は、設定時の価額です。

(注2) 基準価額の騰落率は分配金込みです。

(注3) 投資信託証券とは、投資信託受益証券および投資証券の総称です(以下同じ)。

(注4) 当ファンドはマザーファンドを組入れますので、各比率は実質比率を記載しております。

(注5) 参考指数は設定日の前営業日を10,000として指数化しています(以下同じ)。

「FTSE」及び「FTSE®」は、ロンドン証券取引所(London Stock Exchange Plc)並びにフィナンシャル・タイムズ社(The Financial Times Limited)の商標であり、ライセンスに基づいてFTSEが使用しています。FTSE NAREIT All Equity REITs インデックス(以下、本指数)は、FTSEの商標であり、本指数の算出、指数値の公表、利用など、本指数に関するあらゆる権利はFTSE及び/又は、そのライセンス提供者に帰属します。FTSEは、本指数値の算出もしくは公表の方法の変更、並びに公表の停止を行なうことができます。また、算出又は公表の誤謬、遅延または中断に対し、一切責任を負いません。

「NAREIT®」はNational Association of Real Estate Investment Trustsの商標です。FTSE NAREIT Index Seriesは、FTSEによって計算されます。FTSE NAREIT Index Seriesの全ての権利は、FTSE又はその関連パートナー会社に与えられています。

▶ 当作成期中の基準価額と市況等の推移 ◀

決算期	年 月 日	基 準 価 額		FTSE NAREIT All	Equity REITs	投資信託 証券組入 率
		騰 落 率	(参考指数)	騰 落 率		
第23期	(期 首) 2014年5月19日	円 9,739	% —	15,651	% —	% 98.5
	5月末	9,732	△0.1	15,644	△0.0	98.5
	(期 末) 2014年6月18日	9,767	0.3	15,670	0.1	98.7
第24期	(期 首) 2014年6月18日	9,737	—	15,670	—	98.7
	6月末	9,864	1.3	15,848	1.1	97.3
	(期 末) 2014年7月18日	9,936	2.0	15,975	1.9	99.2
第25期	(期 首) 2014年7月18日	9,906	—	15,975	—	99.2
	7月末	10,106	2.0	16,314	2.1	99.2
	(期 末) 2014年8月18日	10,043	1.4	16,321	2.2	98.7
第26期	(期 首) 2014年8月18日	10,028	—	16,321	—	98.7
	8月末	10,253	2.2	16,672	2.2	98.9
	(期 末) 2014年9月18日	10,412	3.8	16,900	3.5	99.8
第27期	(期 首) 2014年9月18日	10,257	—	16,900	—	99.8
	9月末	10,127	△1.3	16,762	△0.8	97.9
	(期 末) 2014年10月20日	10,230	△0.3	16,914	0.1	102.0
第28期	(期 首) 2014年10月20日	9,830	—	16,914	—	102.0
	10月末	10,517	7.0	18,008	6.5	99.2
	(期 末) 2014年11月18日	11,306	15.0	19,322	14.2	98.9

(注1) 期末基準価額は当該期の分配金込み、期首の基準価額は分配金落後です。また騰落率は期首比です。

(注2) 当ファンドはマザーファンドを組入れますので、各比率は実質比率を記載しております。

▶ 当作成期の運用経過 ◀

◆ 基準価額の推移

当作成期の基準価額騰落率は23.6%（分配金再投資ベース）の上昇となりました。

◎市況

米国リート市場を表す代表的な指数であるFTSE NAREITオール・エクイティ・リート・インデックスは上昇しました。作成期首から8月にかけては、FRB（米連邦準備制度理事会）が低金利政策を継続する姿勢を示したことや、米国リート企業の決算発表内容が良好だったことなどが支援材料となり、概ね堅調に推移しました。9月に入ると、FRBによる早期利上げ懸念が高まったこと、また、雇用統計の改善など各種経済指標で米国経済の堅調さが改めて示された中、米国10年国債利回りが急上昇したことがマイナスの影響となり、市場は大きく調整しました。しかし10月から作成期末にかけては、米国10年国債利回りが再び低下基調となったことや住宅指標の改善などを受けて反発し、堅調に推移して作成期末を迎えました。

◎組入比率

セクター別では、オフィス・産業施設セクターの投資比率を引き下げた一方、その他セクターの投資比率を引き上げました。

◆ 参考指数との比較

当作成期は、参考指数が23.5%上昇した一方、当ファンドは23.6%の上昇となり、参考指数を上回りました。セクター別の銘柄選択では、その他セクターがプラス寄与となった一方、住宅セクターがマイナス寄与となりました。

▶ 収益分配金 ◀

かかる運用の結果、当作成期の分配金については基準価額水準、市況動向等を勘案し、640円（税込）としました。留保益につきましては、委託会社の判断に基づき元本部分と同一の運用を行います。

▶ 今後の運用方針 ◀

当社グループでは、現在、米国経済は景気回復期にあると考えられることから、低成長および金利上昇の影響を受けやすいセクターを避け、景気動向に敏感なセクターを選好する方針を維持しています。具体的には、ヘルスケアセクター等への投資比率を低めとする一方で、ホテルや産業施設セクター等の投資比率を高めとする運用を維持します。また、クレジット市場に強さが見られ、実物不動産に資本が流入する状況下であることから、今後もM&A（企業の合併・買収）が活況となると考えられます。このような環境下では、相対的に規模の小さなリートに投資妙味があると見ています。

今後も、当社グループ独自の企業分析・予想に基づいた、銘柄の割安度や配当利回りの水準・継続性等に着目した銘柄選択により、市場平均を上回る配当利回りや信託財産の中長期的な成長をめざした運用を行っていく方針です。

* 当ファンドは、JPM・USリート・マザーファンド（適格機関投資家専用）（以下「マザーファンド」ということがあります。）の受益証券を組入れ、当該マザーファンドにおいて実質的な運用を行っております。従って、運用状況および今後の運用方針における運用に係る記載につきましては、当該マザーファンドについての説明を含みます。

1万口（元本10,000円）当たりの費用明細

項 目	第23期～第28期
(a) 信 託 報 酬 (投 信 会 社) (販 売 会 社) (受 託 銀 行)	30円 (27) (1) (2)
(b) 売 買 委 託 手 数 料 (投 資 信 託 証 券)	7 (7)
(c) 有 価 証 券 取 引 税 (投 資 信 託 証 券)	0 (0)
(d) 保 管 費 用 等	6
合 計	43

- (注1) 当作成期中の費用（消費税等のかかるものは消費税等を含む）は、追加・解約により受益権口数に変動があるため、下記の簡便法により算出した結果です。
 (a) 信託報酬＝当作成期中の平均基準価額×信託報酬率
 (b) 売買委託手数料、(c) 有価証券取引税、(d) 保管費用等は、当作成期中の各金額を各月末現在の受益権口数の単純平均で除したものです。
 (注2) 各項目ごとに円未満は四捨五入してあります。
 (注3) 売買委託手数料および有価証券取引税は、当ファンドが組入れているマザーファンドが支払った金額のうち、当ファンドに対応するものです。
 (注4) 保管費用等は、当ファンドが組入れているマザーファンドが支払った金額のうち、当ファンドに対応するものを含みます。

売買および取引の状況

（2014年5月20日～2014年11月18日）

親投資信託受益証券の設定、解約状況

決 算 期	第 23 期 ～ 第 28 期			
	設 定		解 約	
	口 数	金 額	口 数	金 額
JPM・USリート・マザーファンド （適格機関投資家専用）受益証券	千口 147,830	千円 244,584	千口 472,202	千円 794,359

(注) 単位未満は切捨てです。

利害関係人との取引状況

（2014年5月20日～2014年11月18日）

親投資信託における当作成期中の利害関係人との取引状況

区分	第 23 期			第 28 期		
	買付額等 A	うち利害関係人 との取引状況B	B A	売付額等 C	うち利害関係人 との取引状況D	D C
為替	百万円 110	百万円 —	% —	百万円 888	百万円 18	% 2.0

平均保有割合 76.3%

※平均保有割合とは、マザーファンドの残存口数の合計に対する当ファンドのマザーファンド所有口数の割合です。

（注1）利害関係人とは、投資信託及び投資法人に関する法律第11条第1項に規定される利害関係人であり、当作成期における当ファンドに係る利害関係人とはJPMorgan・チェース銀行です。

（注2）金額の単位未満は切捨てです。

信託財産と委託会社との間の取引の状況

（2014年5月20日～2014年11月18日）

委託会社が行う第一種金融商品取引業または第二種金融商品取引業に係る業務において、信託財産との当作成期中における取引はありません。

組入資産の明細

親投資信託残高

種類	第4作成期末(第22期末)		第5作成期末(第28期末)	
	口数	口数	口数	評価額
JPM・USリート・マザーファンド（適格機関投資家専用）受益証券	千口 1,128,707	千口 804,335	千口 1,567,407	千円 1,567,407

（注1）口数・評価額の単位未満は切捨てです。

（注2）株式、新株予約権証券及び株式の性質を有するオプション証券等は組入れていません。

投資信託財産の構成

2014年11月18日現在

項目	第5作成期末(第28期末)	
	評価額	比率
JPM・USリート・マザーファンド（適格機関投資家専用）受益証券	千円 1,567,407	% 98.5
コール・ローン等、その他	24,500	1.5
投資信託財産総額	1,591,907	100.0

（注1）評価額の単位未満は切捨てです。なお、「コール・ローン等、その他」については投資信託財産総額から他の資産を差し引いた額を記載しています。

（注2）JPM・USリート・マザーファンド（適格機関投資家専用）において、当作成期末における外貨建純資産（2,063,228千円）の投資信託財産総額（2,133,671千円）に対する比率は96.7%です。

（注3）外貨建資産は、当作成期末の時価をわが国の対顧客電信売買相場の仲値により邦貨換算したものです。なお、当作成期末における邦貨換算レートは1米ドル=116.57円です。

資産、負債、元本及び基準価額の状況

項 目	第23期末 2014/6/18現在	第24期末 2014/7/18現在	第25期末 2014/8/18現在	第26期末 2014/9/18現在	第27期末 2014/10/20現在	第28期末 2014/11/18現在
(A) 資 産	1,694,169,975円	1,631,636,200円	1,627,420,253円	1,550,559,509円	1,502,905,489円	1,591,907,764円
JPM・USリート・マザーファンド(適格機関投資家専用)受益証券(評価額)	1,694,169,975	1,619,136,201	1,613,220,253	1,514,059,510	1,502,905,489	1,567,407,764
未 収 入 金	—	12,499,999	14,200,000	36,499,999	—	24,500,000
(B) 負 債	6,074,869	18,221,362	17,450,042	59,875,151	59,535,753	26,656,734
未払収益分配金	5,201,295	4,886,221	2,408,120	22,527,755	58,733,739	1,385,672
未 払 解 約 金	—	12,499,999	14,200,000	36,499,999	—	24,500,000
未 払 信 託 報 酬	842,935	805,847	812,390	817,676	773,883	744,016
その他未払費用	30,639	29,295	29,532	29,721	28,131	27,046
(C) 純資産総額(A-B)	1,688,095,106	1,613,414,838	1,609,970,211	1,490,684,358	1,443,369,736	1,565,251,030
元 本	1,733,765,187	1,628,740,354	1,605,413,359	1,453,403,583	1,468,343,476	1,385,672,118
次期繰越損益金	△45,670,081	△15,325,516	4,556,852	37,280,775	△24,973,740	179,578,912
(D) 受 益 権 総 口 数	1,733,765,187口	1,628,740,354口	1,605,413,359口	1,453,403,583口	1,468,343,476口	1,385,672,118口
1万口当たり基準価額(C/D)	9,737円	9,906円	10,028円	10,257円	9,830円	11,296円

〈注記事項〉

期首元本額	1,818,247,832円	1,733,765,187円	1,628,740,354円	1,605,413,359円	1,453,403,583円	1,468,343,476円
期中追加設定元本額	5,683,497円	32,760,771円	39,656,752円	2,401,397円	105,159,092円	59,749,481円
期中一部解約元本額	90,166,142円	137,785,604円	62,983,747円	154,411,173円	90,219,199円	142,420,839円
各期末における未払信託報酬(消費税相当額を含む)	の内訳は以下の通りです。					
未払受託者報酬	61,308円	58,606円	59,085円	59,469円	56,283円	54,108円
未払委託者報酬	781,627円	747,241円	753,305円	758,207円	717,600円	689,908円

損益の状況

項 目	第 23 期	第 24 期	第 25 期	第 26 期	第 27 期	第 28 期
	2014/5/20~2014/6/18	2014/6/19~2014/7/18	2014/7/19~2014/8/18	2014/8/19~2014/9/18	2014/9/19~2014/10/20	2014/10/21~2014/11/18
(A) 有価証券売買損益	5,607,370円	33,005,787円	22,815,056円	56,530,626円	△1,604,335円	205,302,887円
売 買 益	6,580,938	34,536,259	23,318,322	62,085,930	1,068,911	219,188,717
売 買 損	△973,568	△1,530,472	△503,266	△5,555,304	△2,673,246	△13,885,830
(B) 信託報酬等	△873,574	△835,142	△841,922	△847,397	△802,014	△771,062
(C) 当期損益金(A+B)	4,733,796	32,170,645	21,973,134	55,683,229	△2,406,349	204,531,825
(D) 前期繰越損益金	△27,985,989	△26,023,626	1,212,585	18,782,176	48,809,057	△7,375,140
(E) 追加信託差損益金	△17,216,593	△16,586,314	△16,220,747	△14,656,875	△12,642,709	△16,192,101
(配当等相当額)	(822,326)	(596,184)	(738,589)	(715,996)	(4,458,823)	(536,272)
(売買損益相当額)	(△18,038,919)	(△17,182,498)	(△16,959,336)	(△15,372,871)	(△17,101,532)	(△16,728,373)
(F) 計(C+D+E)	△40,468,786	△10,439,295	6,964,972	59,808,530	33,759,999	180,964,584
(G) 収益分配金	△5,201,295	△4,886,221	△2,408,120	△22,527,755	△58,733,739	△1,385,672
次期繰越損益金(F+G)	△45,670,081	△15,325,516	4,556,852	37,280,775	△24,973,740	179,578,912
追加信託差損益金	△17,422,911	△16,586,314	△16,220,747	△14,656,875	△16,839,235	△16,192,101
(配当等相当額)	(634,592)	(718,728)	(759,848)	(788,160)	(568,201)	(680,944)
(売買損益相当額)	(△18,057,503)	(△17,305,042)	(△16,980,595)	(△15,445,035)	(△17,407,436)	(△16,873,045)
分配準備積立金	1,696	1,260,798	20,777,599	51,937,650	1,685	195,771,013
繰越損益金	△28,248,866	—	—	—	△8,136,190	—

(注1) 損益の状況の中で(A)有価証券売買損益は各期末の評価換えによるものを含みます。

(注2) 損益の状況の中で(B)信託報酬等には信託報酬に対する消費税等相当額を含めて表示しています。

(注3) 損益の状況の中で(E)追加信託差損益金とあるのは、信託の追加設定の際、追加設定をした価額から元本を差し引いた差額分をいいます。

(注4) 第23期計算期間末における費用控除後の配当等収益(4,700,393円)、費用控除後の有価証券等損益額(0円)、信託約款に規定する収益調整金(840,910円)および分配準備積立金(296,280円)より分配対象収益は5,837,583円(10,000口当たり33円)であり、うち5,201,295円(10,000口当たり30円)を分配金額としております。

(注5) 第24期計算期間末における費用控除後の配当等収益(5,717,162円)、費用控除後の有価証券等損益額(428,294円)、信託約款に規定する収益調整金(718,728円)および分配準備積立金(1,563円)より分配対象収益は6,865,747円(10,000口当たり42円)であり、うち4,886,221円(10,000口当たり30円)を分配金額としております。

(注6) 第25期計算期間末における費用控除後の配当等収益(1,828,347円)、費用控除後の有価証券等損益額(20,144,787円)、信託約款に規定する収益調整金(759,848円)および分配準備積立金(1,212,585円)より分配対象収益は23,945,567円(10,000口当たり149円)であり、うち2,408,120円(10,000口当たり15円)を分配金額としております。

(注7) 第26期計算期間末における費用控除後の配当等収益(4,020,589円)、費用控除後の有価証券等損益額(51,662,640円)、信託約款に規定する収益調整金(788,160円)および分配準備積立金(18,782,176円)より分配対象収益は75,253,565円(10,000口当たり517円)であり、うち22,527,755円(10,000口当たり155円)を分配金額としております。

(注8) 第27期計算期間末における費用控除後の配当等収益(5,729,841円)、費用控除後の有価証券等損益額(0円)、信託約款に規定する収益調整金(4,764,727円)および分配準備積立金(48,809,057円)より分配対象収益は59,303,625円(10,000口当たり403円)であり、うち58,733,739円(10,000口当たり400円)を分配金額としております。

(注9) 第28期計算期間末における費用控除後の配当等収益(2,075,288円)、費用控除後の有価証券等損益額(195,079,870円)、信託約款に規定する収益調整金(680,944円)および分配準備積立金(1,527円)より分配対象収益は197,837,629円(10,000口当たり1,427円)であり、うち1,385,672円(10,000口当たり10円)を分配金額としております。

(注10) 各期における信託報酬(消費税相当額を含む)の内訳は以下の通りです。

	第 23 期	第 24 期	第 25 期	第 26 期	第 27 期	第 28 期
受 託 者 報 酬	61,308円	58,606円	59,085円	59,469円	56,283円	54,108円
委 託 者 報 酬	781,627円	747,241円	753,305円	758,207円	717,600円	689,908円

JPM・USリート・マザーファンド（適格機関投資家専用）

《第5期》決算日2014年11月18日

[計算期間：2014年5月20日～2014年11月18日]

当期の運用経過

◆ 基準価額の推移

当期の基準価額騰落率は23.9%の上昇となりました。

◎市況

米国リート市場を表す代表的な指数であるFTSE NAREITオール・エクイティ・リート・インデックスは上昇しました。期首から8月にかけては、FRB(米連邦準備制度理事会)が低金利政策を継続する姿勢を示したことや、米国リート企業の決算発表内容が良好だったことなどが支援材料となり、概ね堅調に推移しました。9月に入ると、FRBによる早期利上げ懸念が高まったこと、また、雇用統計の改善など各種経済指標で米国経済の堅調さが改めて示された中、米国10年国債利回りが急上昇したことがマイナスの影響となり、市場は大きく調整しました。しかし10月から期末にかけては、米国10年国債利回りが再び低下基調となったことや住宅指標の改善などを受けて反発し、堅調に推移して期末を迎えました。

◎組入比率

セクター別では、オフィス・産業施設セクターの投資比率を引き下げた一方、その他セクターの投資比率を引き上げました。

◆ 参考指数との比較

当期は、参考指数が23.5%上昇した一方、当ファンドは23.9%の上昇となり、参考指数を上回りました。セクター別の銘柄選択では、その他セクターがプラス寄与となった一方、住宅セクターがマイナス寄与となりました。

売買および取引の状況

(2014年5月20日～2014年11月18日)

投資信託証券

銘	柄名	口数	買付額	口数	売付額
		口	千米ドル	口	千米ドル
外	アメリカ				
	ASSOCIATED ESTATES REALTY CORP-REIT	5,700	109	5,700	110
	AVIV REIT INC-REIT	10,500	290	—	—
	PROLOGIS INC-REIT	3,700	152	9,400	381
	AMERICAN TOWER CORP-REIT	—	—	3,500	331
	BRIXMOR PROPERTY GROUP INC-REIT	15,400	359	—	—
	BOSTON PROPERTIES INC-REIT	400	46	6,600	799
	DIGITAL REALTY TRUST INC-REIT	—	—	2,900	167
	DIAMONDROCK HOSPITALITY COMPANY-REIT	—	—	24,300	322
	DOUGLAS EMMETT INC-REIT	6,500	185	—	—
	DDR CORPORATION-REIT	—	—	44,700	781
	DUKE REALTY CORPORATION-REIT	6,000	107	35,400	634
	DCT INDUSTRIAL TRUST INC-REIT	44,300	335	13,500	112
	EQUITY ONE INC-REIT	2,400	57	—	—
	EQUITY RESIDENTIAL-REIT	1,300	91	5,400	343
	EXTRA SPACE STORAGE INC-REIT	1,600	94	2,100	112
	LIBERTY PROPERTY TRUST-REIT	4,800	166	6,400	244
	GENERAL GROWTH PROPERTIES INC-REIT	—	—	44,200	1,045
	GLINCHER REALTY TRUST-REIT	11,500	128	23,000	315
	HEALTH CARE REIT INC-REIT	4,100	259	8,100	509
HCP INC-REIT	—	—	7,100	296	
HIGHMODS PROPERTIES INC-REIT	—	—	19,750	829	
HOST HOTELS & RESORTS INC-REIT	4,700	104	18,400	404	
HEALTHCARE REALTY TRUST INC-REIT	1,400	36	20,800	516	
LASALLE HOTEL PROPERTIES-REIT	11,100	394	5,900	216	
THE MACERICH COMPANY-REIT	10,400	669	8,500	571	
国	MID-AMERICA APARTMENT COMMUNITIES-REIT	1,600	113	1,300	87

銘	柄名	口数	買付額	口数	売付額
		口	千米ドル	口	千米ドル
外	アメリカ				
	NATIONAL RETAIL PROPERTIES INC-REIT	10,000	377	17,700	630
	OMEGA HEALTHCARE INVESTORS INC-REIT	13,700	509	13,700	528
	PENNSYLVANIA REAL ESTATE INVESTMENT-REIT	5,000	89	11,900	228
	PARKWAY PROPERTIES INC-REIT	10,100	200	—	—
	PUBLIC STORAGE-REIT	500	84	2,400	409
	REALTY INCOME CORPORATION-REIT	11,900	509	10,100	436
	REGENCY CENTERS CORPORATION-REIT	3,500	215	—	—
	SELECT INCOME REIT-REIT	6,000	172	15,800	429
	SPIRIT REALTY CAPITAL INC-REIT	56,400	644	—	—
	STIMON PROPERTY GROUP INC-REIT	—	—	1,800 (-)	316 (117)
	VORNADO REALTY TRUST-REIT	4,000	415	5,300	563
	WEYERHAEUSER CO-REIT	—	—	5,700	185
	WASHINGTON PRIME GROUP-REIT	(5,680)	(117)	5,680	105
	WEINGARTEN REALTY INVESTORS-REIT	14,500	470	7,200	260
	APARTMENT INVESTMENT & MANAGEMENT A-REIT	6,400	235	—	—
	AVALONBAY COMMUNITIES INC-REIT	—	—	3,800	542
	AMERICAN CAMPUS COMMUNITIES INC-REIT	—	—	10,800	422
	CBL & ASSOCIATES PROPERTIES INC-REIT	11,000	203	11,000	207
	国	CORPORATE OFFICE PROPERTIES TRUST-REIT	8,900	253	9,000

(注1) 金額は受渡し代金です。なお、単位未満は切捨てです。
(注2) ()内は割当ておよび併合等による増減分で、上段の数字には含まれておりません。

組入資産の明細

外国投資信託証券

銘	柄名	期首(前期末)		当		期		末	
		口数	口数	口数	口数	評価額		口数	口数
						外貨建金額	邦貨換算金額		
(アメリカ)		口	口	口	口	千米ドル	千円		
	AVIV REIT INC-REIT	—	—	10,500	—	347	40,477		
	PROLOGIS INC-REIT	—	15,560	9,860	—	404	47,136		
	AMERICAN TOWER CORP-REIT	—	10,490	6,990	—	695	81,107		
	BRIXMOR PROPERTY GROUP INC-REIT	—	—	15,400	—	364	42,509		
	BOSTON PROPERTIES INC-REIT	—	11,440	5,240	—	662	77,226		
	DIGITAL REALTY TRUST INC-REIT	—	5,900	3,000	—	208	24,273		
	DIAMONDROCK HOSPITALITY COMPANY-REIT	—	51,500	27,200	—	385	44,928		
	DOUGLAS EMMETT INC-REIT	—	—	6,500	—	179	20,912		

銘 柄	期首（前期末）		当 期 末			
	口 数	口 数	評 価 額			
			外 貨 建 金 額	邦 貨 換 算 金 額		
(アメリカ)	口	口	千米ドル	千円		
DDR CORPORATION-REIT	44,700	—	—	—		
DUKE REALTY CORPORATION-REIT	29,400	—	—	—		
DCT INDUSTRIAL TRUST INC-REIT	—	30,800	257	30,051		
EQUITY ONE INC-REIT	15,980	18,380	439	51,207		
EQUITY RESIDENTIAL-REIT	8,590	4,490	312	36,480		
EXTRA SPACE STORAGE INC-REIT	11,400	10,900	629	73,428		
LIBERTY PROPERTY TRUST-REIT	20,900	19,300	671	78,270		
GENERAL GROWTH PROPERTIES INC-REIT	44,200	—	—	—		
GLIMCHER REALTY TRUST-REIT	11,500	—	—	—		
HEALTH CARE REIT INC-REIT	15,900	11,900	858	100,112		
HCP INC-REIT	13,380	6,280	277	32,335		
HIGHWOODS PROPERTIES INC-REIT	19,750	—	—	—		
HOST HOTELS & RESORTS INC-REIT	45,300	31,600	714	83,249		
HEALTHCARE REALTY TRUST INC-REIT	25,800	6,400	163	19,098		
LASALLE HOTEL PROPERTIES-REIT	8,080	13,280	517	60,327		
THE MACERICH COMPANY-REIT	10,100	12,000	822	95,890		
MID-AMERICA APARTMENT COMMUNITIES-REIT	9,500	9,800	701	81,726		
NATIONAL RETAIL PROPERTIES INC-REIT	16,600	8,900	334	39,029		
PENNSYLVANIA REAL ESTATE INVESTMENT-REIT	6,900	—	—	—		
PARKWAY PROPERTIES INC-REIT	—	10,100	196	22,876		
PUBLIC STORAGE-REIT	4,080	2,180	405	47,317		
REALTY INCOME CORPORATION-REIT	10,100	11,900	548	63,907		
REGENCY CENTERS CORPORATION-REIT	—	3,500	211	24,659		
SELECT INCOME REIT-REIT	9,800	—	—	—		
SPIRIT REALTY CAPITAL INC-REIT	—	56,400	645	75,278		
SIMON PROPERTY GROUP INC-REIT	11,360	9,560	1,706	198,899		
VORNADO REALTY TRUST-REIT	8,500	7,200	777	90,686		
WEYERHAEUSER CO-REIT	27,240	21,540	733	85,446		
WEINGARTEN REALTY INVESTORS-REIT	—	7,300	262	30,575		
APARTMENT INVESTMENT & MANAGEMENT A-REIT	—	6,400	234	27,342		
AVALONBAY COMMUNITIES INC-REIT	11,200	7,400	1,170	136,431		
AMERICAN CAMPUS COMMUNITIES INC-REIT	10,800	—	—	—		
CORPORATE OFFICE PROPERTIES TRUST-REIT	20,100	20,000	554	64,579		
合 計	口 数 銘 柄 数	金 額 <比 率>	566,050 32	432,200 33	17,395 —	2,027,782 <98.8%>

(注1) 邦貨換算金額は、期末の時価をわが国の対顧客電信売買相場の仲値により邦貨換算したものです。

(注2) 邦貨換算金額欄の〈 〉内は、純資産総額に対する各国別評価額の比率です。

(注3) 口数・評価額の単位未満は切捨てです。

(注4) 一印は組入れなしを表します。

(注5) 株式、新株予約権証券及び株式の性質を有するオプション証券等は組入れていません。

投資信託財産の構成

2014年11月18日現在

項 目	当 期 末	
	評 価 額	比 率
投 資 信 託 証 券	千円 2,027,782	% 95.0
コ ー ル ・ ロ ー ン 等 、 そ の 他	105,889	5.0
投 資 信 託 財 産 総 額	2,133,671	100.0

(注1) 評価額の単位未満は切捨てです。なお、「コール・ローン等、その他」については投資信託財産総額から他の資産を差し引いた額を記載しています。

(注2) 当期末における外貨建純資産（2,063,228千円）の投資信託財産総額（2,133,671千円）に対する比率は96.7%です。

(注3) 外貨建資産は、期末の時価をわが国の対顧客電信売買相場の仲値により邦貨換算したものです。なお、当期末における邦貨換算レートは1米ドル=116.57円です。

資産、負債、元本および基準価額の状況

2014年11月18日現在

項 目	当 期 末
(A) 資 産	2,197,171,702円
コ ー ル ・ ロ ー ン 等	32,272,613
投 資 信 託 証 券(評価額)	2,027,782,780
未 収 入 金	131,854,212
未 収 配 当 金	5,262,090
未 収 利 息	7
(B) 負 債	144,923,179
未 払 金	120,423,179
未 払 解 約 金	24,500,000
(C) 純 資 産 総 額(A-B)	2,052,248,523
元 本	1,053,124,529
次 期 繰 越 損 益 金	999,123,994
(D) 受 益 権 総 口 数	1,053,124,529口
1万口当たり基準価額(C/D)	19,487円

〈注記事項〉

期首元本額 1,494,113,540円

期中追加設定元本額 169,173,157円

期中一部解約元本額 610,162,168円

元本の内訳

JPM・USリート・ファンドF（為替ヘッジなし）（適格機関投資家専用） 804,335,077円

JPM・USリート・ファンドF（為替ヘッジあり）（適格機関投資家専用） 248,789,452円

損益の状況

(2014年5月20日～2014年11月18日)

項 目	当 期
(A) 配 当 等 収 益	35,161,371円
受 取 配 当 金	35,160,012
受 取 利 息	1,359
(B) 有 価 証 券 売 買 損 益	412,870,331
売 買 益	438,902,861
売 買 損	△26,032,530
(C) そ の 他 費 用 等	△978,534
(D) 当 期 損 益 金(A+B+C)	447,053,168
(E) 前 期 繰 越 損 益 金	854,956,402
(F) 追 加 信 託 差 損 益 金	111,541,244
(G) 解 約 差 損 益 金	△414,426,820
(H) 計 (D+E+F+G)	999,123,994
次 期 繰 越 損 益 金(H)	999,123,994

(注1) 損益の状況の中で(B)有価証券売買損益は期末の評価換えによるものを含みます。

(注2) 損益の状況の中で(F)追加信託差損益金とあるのは、信託の追加設定の際、追加設定をした価額から元本を差し引いた差額分をいいます。

(注3) 損益の状況の中で(G)解約差損益金とあるのは、中途解約の際、元本から解約価額を差し引いた差額分をいいます。

マネー・マーケット・マザーファンド

《第20期》決算日2014年11月20日

[計算期間：2014年5月21日～2014年11月20日]

「マネー・マーケット・マザーファンド」は、11月20日に第20期の決算を行いました。

以下、法令・諸規則に基づき、当マザーファンドの第20期の運用状況をご報告申し上げます。

運用方針	わが国の短期公社債等を中心に投資し、利子等収益の確保を図ります。なお、市況動向および資金動向等により、上記のような運用が行えない場合があります。
主要運用対象	わが国の公社債等を主要投資対象とします。
主な組入制限	外貨建資産への投資は行いません。

当期中の基準価額等の推移

年 月 日	基 準 価 額	騰 落 率		債券組入比率	債券先物比率
		騰 落 率	騰 落 率		
(期 首) 2014年5月20日	円 10,180	% —	% —	% 84.7	% —
5月末	10,180	0.0	88.4	—	
6月末	10,181	0.0	87.7	—	
7月末	10,181	0.0	84.1	—	
8月末	10,181	0.0	86.8	—	
9月末	10,182	0.0	82.4	—	
10月末	10,182	0.0	90.2	—	
(期 末) 2014年11月20日	10,183	0.0	84.3	—	

(注) 騰落率は期首比。

(注) 当ファンドは主として短期債券、コール・ローンなどによる運用を行い、安定的な収益の確保をめざすファンドであり、また、値動きを表す適切な指数が存在しないため、ベンチマークおよび参考指数はありません。

(注) 「債券先物比率」は買建比率－売建比率。

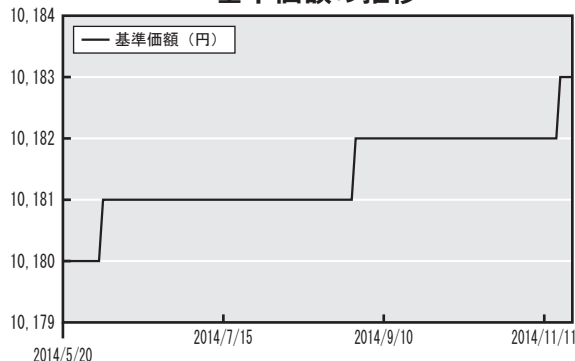
(注) 純資産総額は、期首2,716百万円、期末2,373百万円。

当期の運用経過

◆ 基準価額の推移

基準価額は期首に比べ0.03%の上昇となりました。

基準価額の推移



◆ 基準価額の変動要因

- ・当期の短期金融市場を見ると、日銀は「量的・質的金融緩和」をめざし、マネタリーベースを操作目標として金融市場調節を行いました。コール・レート（無担保・翌日物）は安定的に推移し、2014年11月20日のコール・レートは0.066%となりました。なお、日銀は10月31日にマネタリーベース増加額および資産買入れ額の拡大などの「量的・質的金融緩和」の拡大を決定しました。
- ・コール・ローン等短期金融商品を活用しつつ、残存期間の短い国債を中心に組み入れ、利子等収益の確保を図りました。

今後の運用方針

◆ 運用環境の見通し

- ・国内景気は緩やかな回復局面に向かうものと思われませんが、デフレ脱却に向けて日銀は「量的・質的金融緩和政策」を当面維持

することが見込まれます。そうした環境下、短期金利は低位安定推移になると予想しています。

◆ 今後の運用方針

- ・運用の基本方針および前述の見通しに基づき、引き続き残存期間の短い国債を中心に投資し安定した収益の確保をめざしていく方針です。

1 万口 (元本10,000円) 当たりの費用の明細

当期中に発生した費用はありません。

売買および取引の状況

(2014年5月21日～2014年11月20日)

公社債

		買付額	売付額
		千円	千円
国内	国債証券	4,660,168	559,994 (4,400,000)

(注) 金額は受渡代金。(経過利子分は含まれておりません。)

(注) () 内は償還等による増減分、上段の数字には含まれておりません。

組入資産の明細

国内公社債

(A) 国内(邦貨建)公社債の種類別開示

区分	当			期			末		
	額面金額	評価額	組入比率	うちBB格 以下組入比率	残存期間別組入比率				
					5年以上	2年以上	2年未満		
国債証券	千円 2,000,000 (1,350,000)	千円 2,000,418 (1,350,056)	% 84.3 (56.9)	% — (—)	% — (—)	% — (—)	% 84.3 (56.9)		
合計	2,000,000 (1,350,000)	2,000,418 (1,350,056)	84.3 (56.9)	— (—)	— (—)	— (—)	84.3 (56.9)		

(注) () 内は非上場債で内書き。

(注) 組入比率は、純資産総額に対する評価額の割合。

(注) 評価については金融商品取引業者、価格情報会社等よりデータを入手しています。

(注) 現先の組み入れがある場合、現先は国債証券に含めて記載。

(B) 国内(邦貨建)公社債の詳細開示(個別銘柄別)

2014年11月20日現在

種類	銘柄名	利率	額面金額	評価額	償還年月日
		%	千円	千円	
国債証券	第475回国庫短期証券	—	200,000	199,999	2014/11/25
	第476回国庫短期証券	—	200,000	199,999	2014/12/1
	第479回国庫短期証券	—	150,000	149,999	2014/12/15
	第481回国庫短期証券	—	200,000	199,999	2014/12/22
	第482回国庫短期証券	—	100,000	100,001	2015/1/8
	第486回国庫短期証券	—	100,000	99,999	2014/12/3
	第490回国庫短期証券	—	100,000	100,006	2015/2/9
	第492回国庫短期証券	—	100,000	100,008	2015/2/16
	第493回国庫短期証券	—	200,000	200,041	2015/2/23
	第326回利付国債(2年)	0.1	200,000	200,060	2015/3/15
	第327回利付国債(2年)	0.1	100,000	100,038	2015/4/15
	第331回利付国債(2年)	0.1	200,000	200,144	2015/8/15
	第332回利付国債(2年)	0.1	150,000	150,120	2015/9/15
	合計			2,000,000	2,000,418

投資信託財産の構成

2014年11月20日現在

項 目	当 期 末	
	評 価 額	比 率
公 社 債	千円 2,000,418	% 84.3
コ ー ル ・ ロ ー ン 等 、 そ の 他	372,977	15.7
投 資 信 託 財 産 総 額	2,373,395	100.0

資産、負債、元本および基準価額の状況

2014年11月20日現在

項 目	当 期 末
(A) 資 産	2,373,395,647円
コール・ローン等	372,850,572
公社債(評価額)	2,000,418,450
未 収 利 息	78,819
前 払 費 用	47,806
(B) 負 債	869
未 払 解 約 金	869
(C) 純資産総額(A-B)	2,373,394,778
元 本	2,330,826,446
次 期 繰 越 損 益 金	42,568,332
(D) 受 益 権 総 口 数	2,330,826,446口
1 万 口 当 た り 基 準 価 額 (C/D)	10,183円

損益の状況

(2014年5月21日～2014年11月20日)

項 目	当 期
(A) 配 当 等 収 益	520,435円
受 取 利 息	520,435
(B) 有 価 証 券 売 買 損 益	40,329
売 買 益	131,700
売 買 損	△ 91,371
(C) 当 期 損 益 金 (A + B)	560,764
(D) 前 期 繰 越 損 益 金	48,112,637
(E) 追 加 信 託 差 損 益 金	26,511,377
(F) 解 約 差 損 益 金	△32,616,446
(G) 計 (C + D + E + F)	42,568,332
次 期 繰 越 損 益 金 (G)	42,568,332

- (注) (B)有価証券売買損益は期末の評価換えによるものを含みます。
(注) (E)追加信託差損益金とあるのは、信託の追加設定の際、追加設定をした価額から元本を差し引いた差額分をいいます。
(注) (F)解約差損益金とあるのは、中途解約の際、元本から解約価額を差し引いた差額分をいいます。

〈注記事項〉

①期首元本額	2,668,018,452円	
期中追加設定元本額	1,459,518,984円	
期中一部解約元本額	1,796,710,990円	
②期末における元本の内訳 (当親投資信託を投資対象とする投資信託ごとの元本額)		
三菱UFJ DC金利運動アロケーション型バランスファンド		245,571,395円
三菱UFJ 新興国通貨建て債券ファンド (毎月決算型)		5,226,135円
三菱UFJ 新興国債券ファンド 通貨選択シリーズ<円コース> (毎月分配型)		22,407,722円
三菱UFJ 新興国債券ファンド 通貨選択シリーズ<米ドルコース> (毎月分配型)		2,727,794円
三菱UFJ 新興国債券ファンド 通貨選択シリーズ<ユーロコース> (毎月分配型)		170,286円
三菱UFJ 新興国債券ファンド 通貨選択シリーズ<豪ドルコース> (毎月分配型)		126,013,765円
三菱UFJ 新興国債券ファンド 通貨選択シリーズ<ブラジルレアルコース> (毎月分配型)		231,818,919円
三菱UFJ 新興国債券ファンド 通貨選択シリーズ<南アフリカランドコース> (毎月分配型)		429,650円
三菱UFJ 新興国債券ファンド 通貨選択シリーズ<トルコリラコース> (毎月分配型)		11,926,122円
三菱UFJ 新興国債券ファンド 通貨選択シリーズ<マネーボールファンド>		679,345,083円
三菱UFJ 新興国債券ファンド 通貨選択シリーズ<中国元コース> (毎月分配型)		197,649円
三菱UFJ 新興国債券ファンド 通貨選択シリーズ<インドネシアルピアコース> (毎月分配型)		1,799,230円
ブラデスコ ブラジル成長株オープン・マネーボール・ファンド		3,156,423円
米国ハイイールド債券ファンド 通貨選択シリーズ<円コース> (毎月分配型)		248,106円
米国ハイイールド債券ファンド 通貨選択シリーズ<豪ドルコース> (毎月分配型)		712,999円
米国ハイイールド債券ファンド 通貨選択シリーズ<ブラジルレアルコース> (毎月分配型)		1,490,575円
米国ハイイールド債券ファンド 通貨選択シリーズ<新興国バスケット通貨コース> (毎月分配型)		446,819円
米国ハイイールド債券ファンド 通貨選択シリーズ<マネーボールファンド>		2,188,822円
三菱UFJ 新興国債券ファンド 通貨選択シリーズ<資源国バスケット通貨コース> (毎月分配型)		614,937円
PIMCO ニューワールド円インカムファンド (毎月分配型)		68,417,834円
PIMCO ニューワールド米ドルインカムファンド (毎月分配型)		3,558,532円
PIMCO ニューワールドインカムファンド<豪ドルコース> (毎月分配型)		35,941,494円
PIMCO ニューワールドインカムファンド<ブラジルレアルコース> (毎月分配型)		938,449円
ビクテ・グローバル・インカム株式オープン 通貨選択シリーズ<円コース> (毎月分配型)		358,088円
ビクテ・グローバル・インカム株式オープン 通貨選択シリーズ<豪ドルコース> (毎月分配型)		2,100,667円
ビクテ・グローバル・インカム株式オープン 通貨選択シリーズ<ブラジルレアルコース> (毎月分配型)		3,836,590円
ビクテ・グローバル・インカム株式オープン 通貨選択シリーズ<資源国バスケット通貨コース> (毎月分配型)		1,787,931円
ビクテ・グローバル・インカム株式オープン 通貨選択シリーズ<マネーボールファンド>		8,737,199円
三菱UFJ 新興国高利回り社債ファンド 通貨選択シリーズ<円コース> (毎月分配型)		43,480,808円
三菱UFJ 新興国高利回り社債ファンド 通貨選択シリーズ<米ドルコース> (毎月分配型)		10,108,332円
三菱UFJ 新興国高利回り社債ファンド 通貨選択シリーズ<豪ドルコース> (毎月分配型)		4,071,402円
三菱UFJ 新興国高利回り社債ファンド 通貨選択シリーズ<ブラジルレアルコース> (毎月分配型)		68,076,479円
三菱UFJ 新興国高利回り社債ファンド 通貨選択シリーズ<資源国バスケット通貨コース> (毎月分配型)		757,771円
三菱UFJ 新興国高利回り社債ファンド 通貨選択シリーズ<アジアバスケット通貨コース> (毎月分配型)		1,232,040円
三菱UFJ 新興国高利回り社債ファンド 通貨選択シリーズ<マネーボールファンド>		138,108,832円
三菱UFJ 欧州ハイイールド債券ファンド 通貨選択シリーズ<円コース> (毎月分配型)		2,221,253円
三菱UFJ 欧州ハイイールド債券ファンド 通貨選択シリーズ<ユーロコース> (毎月分配型)		2,971,153円
三菱UFJ 欧州ハイイールド債券ファンド 通貨選択シリーズ<豪ドルコース> (毎月分配型)		2,576,702円
三菱UFJ 欧州ハイイールド債券ファンド 通貨選択シリーズ<ブラジルレアルコース> (毎月分配型)		3,148,614円
三菱UFJ 欧州ハイイールド債券ファンド 通貨選択シリーズ<資源国バスケット通貨コース> (毎月分配型)		67,305円
三菱UFJ 欧州ハイイールド債券ファンド 通貨選択シリーズ<マネーボールファンド>		13,171,200円
三菱UFJ 欧州ハイイールド債券ファンド ユロ円プレミアム (毎月分配型)		78,483,503円
欧州ハイイールド債券ファンド (為替ヘッジあり)		3,143,477円
欧州ハイイールド債券ファンド (為替ヘッジなし)		2,669,954円
新興国ハイイールド債券ファンド (為替ヘッジあり)		10,889円
新興国ハイイールド債券ファンド (為替ヘッジなし)		20,706円
三菱UFJ 米国リートファンドA<為替ヘッジあり> (毎月決算型)		491,836円
三菱UFJ 米国リートファンドB<為替ヘッジなし> (毎月決算型)		98,368円
三菱UFJ/UBS グローバル好利回りCBファンド2012-11 (円ヘッジ) (限定追加型)		10,816,126円
PIMCO ニューワールドインカムファンド<メキシコペソコース> (毎月分配型)		89,100,298円
PIMCO ニューワールド円インカムファンド (年2回分配型)		266,340円
PIMCO ニューワールド米ドルインカムファンド (年2回分配型)		472,643円
PIMCO ニューワールドインカムファンド<豪ドルコース> (年2回分配型)		40,301円
PIMCO ニューワールドインカムファンド<ブラジルレアルコース> (年2回分配型)		20,637円
PIMCO ニューワールドインカムファンド<メキシコペソコース> (年2回分配型)		2,438,810円
三菱UFJ 新興国高利回り社債ファンド 通貨選択シリーズ<メキシコペソコース> (毎月分配型)		7,176,471円
三菱UFJ 新興国高利回り社債ファンド 通貨選択シリーズ<トルコリラコース> (毎月分配型)		1,071,498円
ビクテ・グローバル・インカム株式オープン 通貨選択シリーズ<米ドルコース> (毎月分配型)		19,658円
ビクテ・グローバル・インカム株式オープン 通貨選択シリーズ<メキシコペソコース> (毎月分配型)		19,658円
ビクテ・グローバル・インカム株式オープン 通貨選択シリーズ<トルコリラコース> (毎月分配型)		19,658円
三菱UFJ 米国高配当株式プラス<為替ヘッジあり> (毎月決算型)		491,449円

三菱UFJ 米国高配当株式プラス<為替ヘッジなし> (毎月決算型)	9,828,976円
PIMCO ニューワールドインカムファンド<世界通貨分散コース> (毎月分配型)	19,255,183円
PIMCO ニューワールドインカムファンド<世界通貨分散コース> (年2回分配型)	554,804円
バリュー・ボンド・ファンド<為替リスク軽減型> (毎月決算型)	1,936,118円
バリュー・ボンド・ファンド<為替ヘッジなし> (毎月決算型)	9,829円
バリュー・ボンド・ファンド<為替リスク軽減型> (年1回決算型)	9,829円
バリュー・ボンド・ファンド<為替ヘッジなし> (年1回決算型)	9,829円
三菱UFJ 米国バンクローンファンド 通貨選択シリーズ<円コース> (毎月分配型)	15,049,666円
三菱UFJ 米国バンクローンファンド 通貨選択シリーズ<米ドルコース> (毎月分配型)	20,551,717円
三菱UFJ 米国バンクローンファンド 通貨選択シリーズ<豪ドルコース> (毎月分配型)	3,730,759円
三菱UFJ 米国バンクローンファンド 通貨選択シリーズ<ブラジルレアルコース> (毎月分配型)	5,059,469円
三菱UFJ 米国バンクローンファンド 通貨選択シリーズ<メキシコペソコース> (毎月分配型)	5,519,741円
三菱UFJ 米国バンクローンファンド 通貨選択シリーズ<トルコリラコース> (毎月分配型)	536,847円
三菱UFJ 米国バンクローンファンド 通貨選択シリーズ<ロシアルーブルコース> (毎月分配型)	470,711円
三菱UFJ 米国バンクローンファンド 通貨選択シリーズ<円コース> (年2回分配型)	3,737,703円
三菱UFJ 米国バンクローンファンド 通貨選択シリーズ<米ドルコース> (年2回分配型)	6,435,081円
三菱UFJ 米国バンクローンファンド 通貨選択シリーズ<豪ドルコース> (年2回分配型)	303,811円
三菱UFJ 米国バンクローンファンド 通貨選択シリーズ<ブラジルレアルコース> (年2回分配型)	627,788円
三菱UFJ 米国バンクローンファンド 通貨選択シリーズ<メキシコペソコース> (年2回分配型)	608,110円
三菱UFJ 米国バンクローンファンド 通貨選択シリーズ<トルコリラコース> (年2回分配型)	46,726円
三菱UFJ 米国バンクローンファンド 通貨選択シリーズ<ロシアルーブルコース> (年2回分配型)	100,461円
三菱UFJ 米国バンクローンファンド 通貨選択シリーズ<マネーボールファンドA>	1,475,717円
三菱UFJ 米国バンクローンファンド 通貨選択シリーズ<マネーボールファンドB>	980,118円
三菱UFJ/ビムコ トータル・リターン・ファンド<米ドルヘッジ型> (毎月決算型)	1,423,307円
三菱UFJ/ビムコ トータル・リターン・ファンド<為替ヘッジなし> (毎月決算型)	3,270,787円
三菱UFJ/ビムコ トータル・リターン・ファンド<米ドルヘッジ型> (年1回決算型)	1,168,184円
三菱UFJ/ビムコ トータル・リターン・ファンド<為替ヘッジなし> (年1回決算型)	2,065,331円
ビムコ・エマージング・ボンド・オープン Cコース (為替ヘッジなし) (年1回決算型)	983円
ビムコ・エマージング・ボンド・オープン Dコース (為替ヘッジあり) (年1回決算型)	983円
三菱UFJ/UBS グローバル好利回りCBファンド2013-11 (円ヘッジ) (限定追加型)	982,608円
米国バンクローンファンド<為替ヘッジあり> (毎月分配型)	2,827,156円
米国バンクローンファンド<為替ヘッジなし> (毎月分配型)	9,387,547円
米ドル建て担保付貸付債権オープン<為替ヘッジあり> (3ヵ月決算型)	3,445,331円
三菱UFJ/ビムコ トータル・リターン・ファンド2014	256,356円
米国バンクローン・オープン<為替ヘッジあり> (毎月決算型)	3,545,187円
米国バンクローン・オープン<為替ヘッジなし> (毎月決算型)	8,124,755円
米国バンクローン・オープン<為替ヘッジあり> (年1回決算型)	2,990,177円
米国バンクローン・オープン<為替ヘッジなし> (年1回決算型)	3,377,211円
PIMCO インカム戦略ファンド<円インカム> (毎月分配型)	151,268円
PIMCO インカム戦略ファンド<円インカム> (年2回分配型)	41,258円
PIMCO インカム戦略ファンド<米ドルインカム> (毎月分配型)	633,556円
PIMCO インカム戦略ファンド<米ドルインカム> (年2回分配型)	235,745円
PIMCO インカム戦略ファンド<世界通貨分散コース> (毎月分配型)	1,565,662円
PIMCO インカム戦略ファンド<世界通貨分散コース> (年2回分配型)	320,205円
三菱UFJ/AMP オーストラリア・ハイインカム債券ファンド 豪ドル円プレミアム (毎月決算型)	25,537,767円
三菱UFJ 米国バンクローンファンド 米ドル円プレミアム (毎月分配型)	18,797,761円
三菱UFJ 米国バンクローンファンド 米ドル円プレミアム (年2回分配型)	3,312,052円
Navio インド債券ファンド	885,566円
Navio マネーボールファンド	3,999,901円
三菱UFJ インド債券オープン (毎月決算型)	39,351円
バンクローンファンドUSA (為替ヘッジあり) 2014-08	11,276,260円
マネーボールファンド (FOFs用) (適格機関投資家限定)	116,474円
MUAMトピックスリスクコントロール (5%) インデックスファンド (FOFs用) (適格機関投資家限定)	124,156,095円
ビムコ・エマージング・ボンド・オープン Aコース (為替ヘッジなし)	16,982,851円
ビムコ・エマージング・ボンド・オープン Bコース (為替ヘッジあり)	34,396,392円
合計	2,330,826,446円