

当ファンドの仕組みは次の通りです。

商品分類	追加型投信／海外／株式	
信託期間	2020年10月19日まで（2006年1月20日設定）	
運用方針	マザーファンドを通じて主として、世界各国（除く日本）の資源関連の株式等へ投資することにより、信託財産の中長期的な成長をめざします。 マザーファンド受益証券の組入比率は高位を維持することを基本とします。 実質的な組入外貨建資産については、原則として為替ヘッジを行いません。 マザーファンドの運用の指図に関する権限は、コロニアル・ファーストステート・アセットマネジメント（オーストラリア）リミテッドに委託します。	
主要運用対象	ベビーフンド	世界資源株マザーファンド受益証券を主要投資対象とします。このほか、当ファンドで直接投資することがあります。
	マザーファンド	世界各国（除く日本）の資源関連の株式等を主要投資対象とします。
主な組入制限	ベビーフンド	株式への実質投資割合に制限を設けません。 外貨建資産への実質投資割合に制限を設けません。
	マザーファンド	株式への投資割合に制限を設けません。 外貨建資産への投資割合に制限を設けません。
分配方針	経費等控除後の配当等収益および売買益（評価益を含みます。）等の全額を分配対象額とし、分配金額は、基準価額水準、市況動向等を勘案して、委託会社が決定します。ただし、分配対象収益が少額の場合には、分配を行わないことがあります。	

※当ファンドは、課税上、株式投資信託として取り扱われます。  
 ※公募株式投資信託は税法上、「NISA（少額投資非課税制度）およびジュニアNISA（未成年者少額投資非課税制度）」の適用対象です。  
 詳しくは販売会社にお問い合わせください。

## 運用報告書（全体版）

### 世界資源株ファンド

第26期（決算日：2018年10月19日）

#### 受益者のみなさまへ

平素は格別のご愛顧を賜り厚く御礼申し上げます。  
 さて、お手持ちの「世界資源株ファンド」は、去る10月19日に第26期の決算を行いました。ここに謹んで運用状況をご報告申し上げます。  
 今後とも引き続きお引き立て賜りますようお願い申し上げます。



### 三菱UFJ国際投信

東京都千代田区有楽町一丁目12番1号  
 ホームページ <https://www.am.mufg.jp/>

当運用報告書に関するお問い合わせ先

お客様専用  
 フリーダイヤル **0120-151034**  
 （受付時間：営業日の9:00～17:00、  
 土・日・祝日・12月31日～1月3日を除く）

お客様の取引内容につきましては、お取扱いの販売会社にお尋ねください。

## 本資料の表記にあたって

- ・原則として、各表の数量、金額の単位未満は切捨て、比率は四捨五入で表記しておりますので、表中の個々の数字の合計が合計欄の値とは一致しないことがあります。ただし、単位未満の数値については小数を表記する場合があります。
- ・一印は組入れまたは売買がないことを示しています。

## ○最近5期の運用実績

決算期	基準価額			(参考指数①) Euromoneyグローバル・ マイニング・インデックス (円換算ベース)		(参考指数②) MSCIワールド エナジーインデックス (円換算ベース)		株式 組入比率	株式 先物比率	投資信託 証券 組入比率	純資産 総額
	(分配率)	税込 分配金	期中 騰落率	期中 騰落率	期中 騰落率						
22期(2016年10月19日)	円 4,643	円 0	% 5.2	29,536.59	% 9.0	31,397.24	% 2.7	97.0	% —	% —	百万円 3,790
23期(2017年4月19日)	5,110	0	10.1	34,122.58	15.5	33,172.79	5.7	95.9	—	—	3,819
24期(2017年10月19日)	5,803	0	13.6	40,115.97	17.6	35,876.47	8.2	94.7	—	—	4,034
25期(2018年4月19日)	5,841	0	0.7	41,582.51	3.7	37,870.34	5.6	95.1	—	—	3,730
26期(2018年10月19日)	5,353	0	△ 8.4	37,565.32	△ 9.7	39,041.73	3.1	96.9	—	—	3,221

- (注) 基準価額動向の理解に資するため、参考指数を掲載しておりますが、当ファンドのベンチマークではありません。
- (注) Euromoneyグローバル・マイニング・インデックス(円換算ベース)は、Euromoneyが算出・公表している世界の鉱山関連株式で構成される株価指数であるEuromoneyグローバル・マイニング・インデックスをもとに、委託会社が計算したものです。Euromoneyグローバル・マイニング・インデックスに関する著作権その他の知的所有権はEuromoneyに帰属しており、その許諾なしにこのインデックスの全部または一部を複製・配付・使用等することは禁じられています。
- (注) MSCIワールドエナジーインデックス(円換算ベース)は、MSCI Inc.が開発した石油・天然ガス等エネルギー関連株式で構成される株価指数であるMSCIワールドエナジーインデックスをもとに委託会社が計算したものです。MSCIワールドエナジーインデックスに対する著作権及びその他の知的財産権はすべてMSCI Inc.に帰属します。
- (注) 外国の指数は、基準価額への反映に合わせて前営業日の値を使用しております。
- (注) 株式組入比率には、新株予約権証券を含めて表示しております。
- (注) 当ファンドは親投資信託を組み入れますので、「株式組入比率」、「株式先物比率」、「投資信託証券組入比率」は実質比率を記載しております。
- (注) 「株式先物比率」は買建比率－売建比率。

## ○当期中の基準価額と市況等の推移

年月日	基準価額		(参考指数①) Euromoneyグローバル・ マイニング・インデックス (円換算ベース)		(参考指数②) MSCIワールド エナジーインデックス (円換算ベース)		株式 組入比率	株式 先物比率	投資信託 証券 組入比率
	騰落率	騰落率	騰落率	騰落率					
(期首) 2018年4月19日	円 5,841	% —	41,582.51	% —	37,870.34	% —	% 95.1	% —	% —
4月末	5,819	△0.4	40,861.91	△ 1.7	38,818.81	2.5	95.1	—	—
5月末	5,802	△0.7	40,644.02	△ 2.3	39,165.15	3.4	97.3	—	—
6月末	5,730	△1.9	39,854.09	△ 4.2	39,862.93	5.3	97.7	—	—
7月末	5,810	△0.5	40,148.99	△ 3.4	40,886.20	8.0	96.4	—	—
8月末	5,418	△7.2	37,060.72	△10.9	39,980.27	5.6	96.2	—	—
9月末	5,612	△3.9	38,771.66	△ 6.8	41,774.91	10.3	95.9	—	—
(期末) 2018年10月19日	5,353	△8.4	37,565.32	△ 9.7	39,041.73	3.1	96.9	—	—

- (注) 騰落率は期首比。
- (注) 株式組入比率には、新株予約権証券を含めて表示しております。
- (注) 当ファンドは親投資信託を組み入れますので、「株式組入比率」、「株式先物比率」、「投資信託証券組入比率」は実質比率を記載しております。
- (注) 「株式先物比率」は買建比率－売建比率。

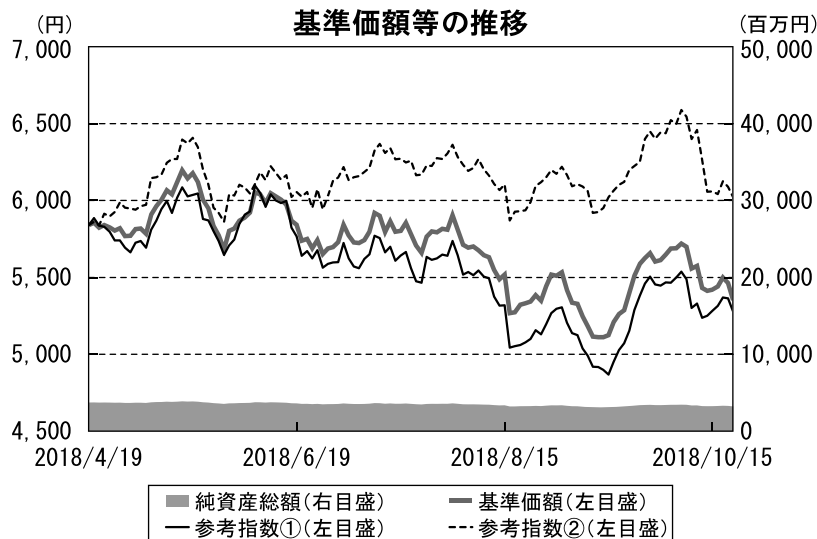
## 運用経過

## 当期中の基準価額等の推移について

(第26期：2018/4/20～2018/10/19)

## 基準価額の動き

基準価額は期首に比べ8.4%の下落となりました。



第26期首 : 5,841円  
 第26期末 : 5,353円  
 (既払分配金 0円)  
 騰落率 : -8.4%

・分配金再投資基準価額は、分配金が支払われた場合、収益分配金（税込み）を分配時に再投資したものとみなして計算したもので、ファンドの運用の実質的なパフォーマンスを示すものです。



実際のファンドにおいては、分配金を再投資するかどうかについては、受益者のみなさまがご利用のコースにより異なります。また、ファンドの購入金額により課税条件も異なります。従って、各個人の受益者のみなさまの損益の状況を示すものではない点にご留意ください。

## 基準価額の変動要因

## 下落要因

保有する資源関連株式が下落したことが、基準価額の下落要因となりました。

## 投資環境について

(第26期：2018/4/20～2018/10/19)

## ◎株式市況

- ・グローバル株式市況は、期首から2018年9月末までは、米中の貿易摩擦に対する懸念はあったものの、米国の利上げ加速懸念の後退に加え、米国の堅調な経済指標や企業決算などが好感されて上昇しました。その後は、米国金利上昇に加え、米中貿易摩擦の懸念の高まりやイタリアの財政懸念が嫌気されて下落しました。
- ・商品市況については、銅価格は、米中間の貿易摩擦激化や中国の景気減速の懸念などから下落しました。また、金価格は、米ドル高を受けて下落しました。
- ・このような市場環境下、世界の資源関連の株式市況は下落しました。

## ◎為替市況

- ・豪ドルや英ポンドなどが対円で下落しました。一方、米ドルやカナダドルなどが対円で上昇しました。

## 当該投資信託のポートフォリオについて

 期間中にどのような運用をしたかを確認できます。

## &lt;世界資源株ファンド&gt;

- ・世界資源株マザーファンドを通じ、世界各国（除く日本）の資源関連の株式を高位に組み入れる運用を行いました。

## &lt;世界資源株マザーファンド&gt;

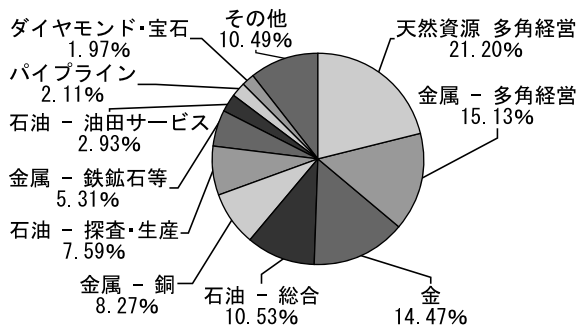
基準価額は期首に比べ7.4%の下落となりました。

- ・多角経営銘柄を中心に、金属・鉱業セクターや原油関連銘柄などへ幅広い投資を継続しました。組入比率は高位を維持しました。
- ・組入銘柄では、銅や金価格が下落したことを受けて、「FIRST QUANTUM MINERALS LTD」（カナダ）や「GOLDCORP INC」（カナダ）などが下落しました。
- ・銅関連や金関連銘柄などが下落したことがマイナスとなり、基準価額は下落しました。

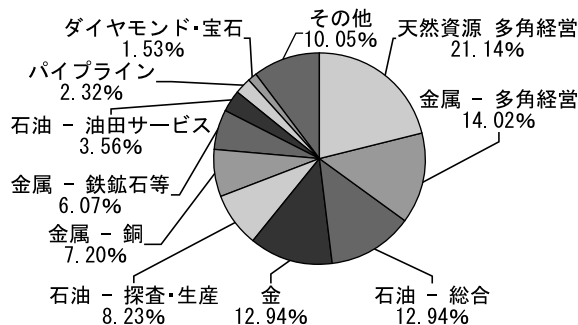
(ご参考)

## 組入上位10業種

2018年3月末



2018年9月末



(注) 比率は現物株式評価額に対する割合です。

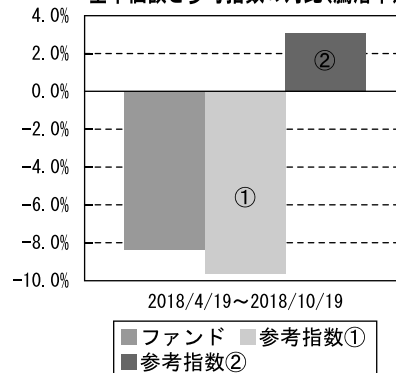
(注) 業種名は、Bloomberg業種分類を採用しています。

## 当該投資信託のベンチマークとの差異について

**i** ベンチマークまたは参考指数と比較することで、期間中の運用内容を評価することができます。

- ・当ファンドは運用の目標となるベンチマークを設けておりません。右記のグラフは当ファンド（ベビーファンド）の基準価額と参考指数の騰落率との対比です。
- ・参考指数①は、Euromoneyグローバル・マイニング・インデックス（円換算ベース）、参考指数②は、MSCIワールドエナジーインデックス（円換算ベース）です。

基準価額と参考指数の対比(騰落率)



## 分配金について

**i** 分配金の内訳および翌期繰越分配対象額（翌期に繰越す分配原資）がどの程度あるかを確認できます。

収益分配金につきましては、基準価額水準、市況動向、分配対象額の水準等を勘案し、次表の通りとさせていただきます。収益分配に充てなかった利益（留保益）につきましては、信託財産中に留保し、運用の基本方針に基づいて運用します。

【分配原資の内訳】 (単位：円、1万口当たり、税込み)

項 目	第26期
	2018年4月20日～2018年10月19日
当期分配金 (対基準価額比率)	— — %
当期の収益	—
当期の収益以外	—
翌期繰越分配対象額	584

(注) 対基準価額比率は当期分配金（税込み）の期末基準価額（分配金込み）に対する比率であり、ファンドの収益率とは異なります。

(注) 当期の収益、当期の収益以外は小数点以下切捨てで算出しているため合計が当期分配金と一致しない場合があります。

## 今後の運用方針 (作成対象期間末での見解です。)

### <世界資源株ファンド>

#### ◎今後の運用方針

- ・マザーファンドへの投資を通じて、世界各国（除く日本）の資源関連の株式を高位に組み入れ、信託財産の中長期的な成長をめざす運用を行います。

### <世界資源株マザーファンド>

#### ◎運用環境の見直し

- ・資源会社の経営においては、事業の継続上キャッシュフローの確保が重要となっており、事業構造の見直しを通じて収益性の改善が図られています。
- ・実際に、減産、鉱山閉鎖、設備投資の抑制などの施策が実施されてきていることが、企業発表や報道により確認できつつあります。
- ・こうした取り組みは将来的には資源需給の改善につながるものと予想しており、期待される効果が現れてきたときの恩恵を享受しやすいという意味では、資源株は魅力的な投資機会を提供しているものと見ています。

#### ◎今後の運用方針

- ・長期的な成長性と競争力のあるコスト構造の観点から企業の質を重視しつつ、短期的に米国の利上げ、中国景気の減速や保護主義政策の台頭などに注意し、セクターを分散して投資していく方針です。
- ・金属・鉱業セクターに関して、電気自動車市場の拡大などが期待されることから銅やニッケルなどが恩恵を受けると考えています。
- ・中国の環境への配慮が強まることから低品質の鉄鉱石や原料炭などの需要は減少すると考えていますが、高品質の鉄鉱石や原料炭を採掘する企業についてはポジティブな見直しを持っています。
- ・原油などのエネルギーセクターについては、需要が強いため需給の改善が見られると考え、ポジティブな見方をしています。

## ○ 1 万口当たりの費用明細

(2018年4月20日～2018年10月19日)

項 目	当 期		項 目 の 概 要
	金 額	比 率	
(a) 信 託 報 酬	円	%	(a) 信託報酬＝期中の平均基準価額×信託報酬率× (期中の日数÷年間日数)
( 投 信 会 社 )	(34)	(0.597)	ファンドの運用・調査、受託会社への運用指図、基準価額の算出、目論見書等の作成等の対価
( 販 売 会 社 )	(22)	(0.380)	交付運用報告書等各種書類の送付、顧客口座の管理、購入後の情報提供等の対価
( 受 託 会 社 )	( 2 )	(0.043)	ファンドの財産の保管および管理、委託会社からの運用指図の実行等の対価
(b) 売 買 委 託 手 数 料	0	0.007	(b) 売買委託手数料＝期中の売買委託手数料÷期中の平均受益権口数
( 株 式 )	( 0 )	(0.007)	有価証券等の売買時に取引した証券会社等に支払われる手数料
(c) 有 価 証 券 取 引 税	0	0.006	(c) 有価証券取引税＝期中の有価証券取引税÷期中の平均受益権口数
( 株 式 )	( 0 )	(0.006)	有価証券の取引の都度発生する取引に関する税金
(d) そ の 他 費 用	2	0.033	(d) その他費用＝期中のその他費用÷期中の平均受益権口数
( 保 管 費 用 )	( 2 )	(0.028)	有価証券等を海外で保管する場合、海外の保管機関に支払われる費用
( 監 査 費 用 )	( 0 )	(0.002)	ファンドの決算時等に監査法人から監査を受けるための費用
( そ の 他 )	( 0 )	(0.004)	信託事務の処理等に要するその他諸費用
合 計	60	1.066	
期中の平均基準価額は、5,688円です。			

(注) 期中の費用（消費税等のかかるものは消費税等を含む）は、追加・解約により受益権口数に変動があるため、簡便法により算出した結果です。

(注) 各金額は項目ごとに円未満は四捨五入してあります。

(注) 売買委託手数料、有価証券取引税およびその他費用は、このファンドが組み入れている親投資信託が支払った金額のうち、当ファンドに対応するものを含みます。

(注) 各比率は1万口当たりのそれぞれの費用金額（円未満の端数を含む）を期中の平均基準価額で除して100を乗じたもので、項目ごとに小数第3位未満は四捨五入してあります。



## ○売買及び取引の状況

(2018年4月20日～2018年10月19日)

## 親投資信託受益証券の設定、解約状況

銘柄	設 定		解 約	
	口 数	金 額	口 数	金 額
世界資源株マザーファンド	千口 —	千円 —	千口 190,188	千円 255,100

## ○株式売買比率

(2018年4月20日～2018年10月19日)

## 株式売買金額の平均組入株式時価総額に対する割合

項 目	当 期	
	世界資源株マザーファンド	
(a) 期中の株式売買金額	576,702千円	
(b) 期中の平均組入株式時価総額	3,414,183千円	
(c) 売買高比率 (a) / (b)	0.16	

(注) (b)は各月末現在の組入株式時価総額の平均。

## ○利害関係人との取引状況等

(2018年4月20日～2018年10月19日)

## 利害関係人との取引状況

## &lt;世界資源株ファンド&gt;

該当事項はございません。

## &lt;世界資源株マザーファンド&gt;

区 分	買付額等 A	うち利害関係人 との取引状況B		B A	売付額等 C	うち利害関係人 との取引状況D		D C
		百万円	%			百万円	%	
為替直物取引	百万円 512	百万円 —	% —	% —	百万円 795	百万円 34	% 4.3	% 4.3

平均保有割合 99.5%

※平均保有割合とは、親投資信託の残存口数の合計に対する当該ベビーファンドの親投資信託所有口数の割合。

利害関係人とは、投資信託及び投資法人に関する法律第11条第1項に規定される利害関係人であり、当ファンドに係る利害関係人とは三菱UFJ信託銀行、モルガン・スタンレーMUFJ証券です。

## ○組入資産の明細

(2018年10月19日現在)

## 親投資信託残高

銘 柄	期首(前期末)	当 期 末	
	口 数	口 数	評 価 額
世界資源株マザーファンド	千口 2,748,663	千口 2,558,475	千円 3,209,351

## ○投資信託財産の構成

(2018年10月19日現在)

項 目	当 期 末	
	評 価 額	比 率
世界資源株マザーファンド	千円 3,209,351	% 98.5
コール・ローン等、その他	49,907	1.5
投資信託財産総額	3,259,258	100.0

(注) 世界資源株マザーファンドにおいて、期末における外貨建純資産 (3,175,989千円) の投資信託財産総額 (3,209,449千円) に対する比率は99.0%です。

(注) 外貨建資産は、期末の時価をわが国の対顧客電信売買相場の仲値により邦貨換算したものです。なお、期末における邦貨換算レートは以下の通りです。

1 アメリカドル=112.36円	1 カナダドル=85.95円	1 メキシコペソ=5.87円	1 ユーロ=128.70円
1 イギリスポンド=146.33円	1 デンマーククローネ=17.25円	1 オーストラリアドル=79.73円	1 香港ドル=14.33円
100韓国ウォン=9.88円			

## ○資産、負債、元本及び基準価額の状況 (2018年10月19日現在)

項 目	当 期 末
	円
(A) 資産	3,259,258,191
コール・ローン等	49,906,622
世界資源株マザーファンド(評価額)	3,209,351,569
(B) 負債	37,936,566
未払解約金	2,112,060
未払信託報酬	35,765,496
未払利息	94
その他未払費用	58,916
(C) 純資産総額(A-B)	3,221,321,625
元本	6,017,378,678
次期繰越損益金	△2,796,057,053
(D) 受益権総口数	6,017,378,678口
1万口当たり基準価額(C/D)	5,353円

## &lt;注記事項&gt;

- ①期首元本額 6,386,987,013円  
 期中追加設定元本額 21,047,537円  
 期中一部解約元本額 390,655,872円  
 また、1口当たり純資産額は、期末0.5353円です。

②純資産総額が元本額を下回っており、その差額は2,796,057,053円です。

## ③分配金の計算過程

項 目	2018年4月20日～ 2018年10月19日
費用控除後の配当等収益額	8,525,659円
費用控除後・繰越欠損金補填後の有価証券売買等損益額	－円
収益調整金額	43,538,231円
分配準備積立金額	299,728,856円
当ファンドの分配対象収益額	351,792,746円
1万口当たり収益分配対象額	584円
1万口当たり分配金額	－円
収益分配金金額	－円

④「世界資源株マザーファンド」の信託財産の運用の指図に係る権限の全部または一部を委託するために要する費用として、信託財産に属する同親投資信託の信託財産の純資産総額に対し、次に定める率を乗じて得た額を委託者報酬の中から支弁しております。

信託財産の純資産総額

- 100億円未満の部分 年10,000分の75  
 100億円以上200億円未満の部分 年10,000分の65  
 200億円以上の部分 年10,000分の60

## ○損益の状況 (2018年4月20日～2018年10月19日)

項 目	当 期
	円
(A) 配当等収益	△ 7,231
受取利息	40
支払利息	△ 7,271
(B) 有価証券売買損益	△ 257,058,519
売買益	7,019,906
売買損	△ 264,078,425
(C) 信託報酬等	△ 35,824,412
(D) 当期繰越損益金(A+B+C)	△ 292,890,162
(E) 前期繰越損益金	△1,611,915,248
(F) 追加信託差損益金	△ 891,251,643
(配当等相当額)	( 43,538,218)
(売買損益相当額)	(△ 934,789,861)
(G) 計(D+E+F)	△2,796,057,053
(H) 収益分配金	0
次期繰越損益金(G+H)	△2,796,057,053
追加信託差損益金	△ 891,251,643
(配当等相当額)	( 43,538,231)
(売買損益相当額)	(△ 934,789,874)
分配準備積立金	308,254,515
繰越損益金	△2,213,059,925

(注) (B)有価証券売買損益は期末の評価換えによるものを含みます。

(注) (C)信託報酬等には信託報酬に対する消費税等相当額を含めて表示しています。

(注) (F)追加信託差損益金とあるのは、信託の追加設定の際、追加設定をした価額から元本を差し引いた差額分をいいます。

\*三菱UFJ国際投信では本資料のほかに当ファンドに関する情報等の開示を行っている場合があります。詳しくは、取り扱い販売会社にお問い合わせいただくか、当社ホームページ (<https://www.am.mufg.jp/>) をご覧ください。

【お知らせ】

2014年1月1日から、2037年12月31日までの間、普通分配金並びに解約時又は償還時の差益に対し、所得税15%に2.1%の率を乗じた復興特別所得税が付加され、20.315%（所得税15%、復興特別所得税0.315%、地方税5%（法人受益者は15.315%の源泉徴収が行われます。））の税率が適用されます。

# 世界資源株マザーファンド

## 《第26期》決算日2018年10月19日

[計算期間：2018年4月20日～2018年10月19日]

「世界資源株マザーファンド」は、10月19日に第26期の決算を行いました。  
以下、法令・諸規則に基づき、当マザーファンドの第26期の運用状況をご報告申し上げます。

運用方針	主として、世界各国（除く日本）の資源関連の株式等へ投資することにより、信託財産の中長期的な成長をめざします。組入れにあたっては、個別銘柄選択を重視し、埋蔵資源量、生産コスト、財務内容、マネジメント、成長性など企業のクオリティに着目して決定します。運用の指図に関する権限は、コロニアル・ファーストステート・アセットマネジメント（オーストラリア）リミテッドに委託します。組入外貨建資産については、原則として為替ヘッジは行いません。
主要運用対象	世界各国（除く日本）の資源関連の株式等を主要投資対象とします。
主な組入制限	株式への投資割合に制限を設けません。外貨建資産への投資割合に制限を設けません。

### ○最近5期の運用実績

決算期	基準価額		(参考指数) Euromoneyグローバル・ マイニング・インデックス (円換算ベース)		(参考指数) MSCIワールド エナジーインデックス (円換算ベース)		株式 組入比率	株式 先物比率	投資信託 証券 組入比率	純資産 総額
	期 騰 落	中 率	期 騰 落	中 率	期 騰 落	中 率				
	円	%		%		%	%	%	%	百万円
22期(2016年10月19日)	10,442	6.3	29,536.59	9.0	31,397.24	2.7	97.1	—	—	5,465
23期(2017年4月19日)	11,613	11.2	34,122.58	15.5	33,172.79	5.7	96.1	—	—	5,637
24期(2017年10月19日)	13,326	14.8	40,115.97	17.6	35,876.47	8.2	94.9	—	—	4,059
25期(2018年4月19日)	13,549	1.7	41,582.51	3.7	37,870.34	5.6	95.3	—	—	3,756
26期(2018年10月19日)	12,544	△ 7.4	37,565.32	△ 9.7	39,041.73	3.1	97.3	—	—	3,209

- (注) 基準価額動向の理解に資するため、参考指数を掲載しておりますが、当ファンドのベンチマークではありません。
- (注) Euromoneyグローバル・マイニング・インデックス（円換算ベース）は、Euromoneyが算出・公表している世界の鉱山関連株式で構成される株価指数であるEuromoneyグローバル・マイニング・インデックスをもとに、委託会社が計算したものです。Euromoneyグローバル・マイニング・インデックスに関する著作権その他の知的財産権はEuromoneyに帰属しており、その許諾なしにこのインデックスの全部または一部を複製・配付・使用等することは禁じられています。
- (注) MSCIワールドエナジーインデックス（円換算ベース）は、MSCI Inc.が開発した石油・天然ガス等エネルギー関連株式で構成される株価指数であるMSCIワールドエナジーインデックスをもとに委託会社が計算したものです。MSCIワールドエナジーインデックスに対する著作権及びその他の知的財産権はすべてMSCI Inc.に帰属します。
- (注) 外国の指数は、基準価額への反映に合わせて前営業日の値を使用しております。
- (注) 株式組入比率には、新株予約権証券を含めて表示しております。
- (注) 「株式先物比率」は買建比率－売建比率。

## ○当期中の基準価額と市況等の推移

年 月 日	基 準 価 額		( 参 考 指 数 ) Euromoneyグローバル・ マイニング・インデックス (円換算ベース)		( 参 考 指 数 ) MSCIワールド エナジーインデックス (円換算ベース)		株 式 組 入 比 率	株 式 先 物 比 率	投 資 信 託 証 券 組 入 比 率
	騰 落 率	騰 落 率	騰 落 率	騰 落 率	騰 落 率	騰 落 率			
(期 首)	円	%		%		%	%	%	%
2018年4月19日	13,549	—	41,582.51	—	37,870.34	—	95.3	—	—
4 月 末	13,504	△0.3	40,861.91	△ 1.7	38,818.81	2.5	95.3	—	—
5 月 末	13,491	△0.4	40,644.02	△ 2.3	39,165.15	3.4	97.5	—	—
6 月 末	13,345	△1.5	39,854.09	△ 4.2	39,862.93	5.3	97.9	—	—
7 月 末	13,555	0.0	40,148.99	△ 3.4	40,886.20	8.0	96.5	—	—
8 月 末	12,661	△6.6	37,060.72	△10.9	39,980.27	5.6	96.4	—	—
9 月 末	13,135	△3.1	38,771.66	△ 6.8	41,774.91	10.3	96.1	—	—
(期 末)									
2018年10月19日	12,544	△7.4	37,565.32	△ 9.7	39,041.73	3.1	97.3	—	—

(注) 騰落率は期首比。

(注) 株式組入比率には、新株予約権証券を含めて表示しております。

(注) 「株式先物比率」は買建比率－売建比率。

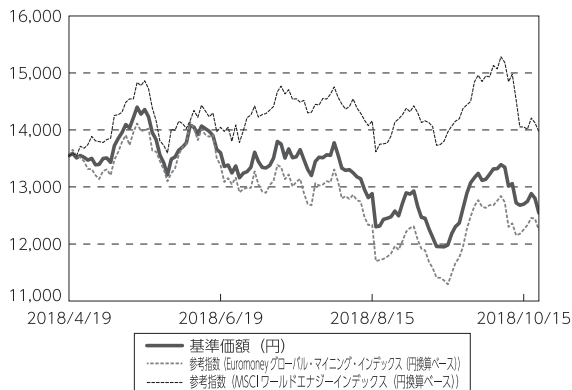
## ○運用経過

## ●当期中の基準価額等の推移について

## ◎基準価額の動き

基準価額は期首に比べ7.4%の下落となりました。

## 基準価額等の推移



(注) 参考指数は期首の値をファンド基準価額と同一になるよう指数化しています。

## ●投資環境について

## ◎株式市況

- ・グローバル株式市況は、期首から2018年9月末までは、米中の貿易摩擦に対する懸念はあったものの、米国の利上げ加速懸念の後退に加え、米国の堅調な経済指標や企業決算などが好感されて上昇しました。その後は、米国金利上昇に加え、米中貿易摩擦の懸念の高まりやイタリアの財政懸念が嫌気されて下落しました。
- ・商品市況については、銅価格は、米中間の貿易摩擦激化や中国の景気減速の懸念などから下落しました。また、金価格は、米ドル高を受けて下落しました。
- ・このような市場環境下、世界の資源関連の株式市況は下落しました。

## ◎為替市況

- ・豪ドルや英ポンドなどが対円で下落しました。一方、米ドルやカナダドルなどが対円で上昇しました。

## ●当該投資信託のポートフォリオについて

- ・多角経営銘柄を中心に、金属・鉱業セクターや原油関連銘柄などへ幅広い投資を継続しました。組入比率は高位を維持しました。
- ・組入銘柄では、銅や金価格が下落したことを受けて、「FIRST QUANTUM MINERALS LTD」(カナダ)や「GOLDCORP INC」(カナダ)などが下落しました。
- ・銅関連や金関連銘柄などが下落したことがマイナスとなり、基準価額は下落しました。

## ○今後の運用方針

## ◎運用環境の見直し

- ・資源会社の経営においては、事業の継続上キャッシュフローの確保が重要となっており、事業構造の見直しを通じて収益性の改善が図られています。
- ・実際に、減産、鉱山閉鎖、設備投資の抑制などの施策が実施されてきていることが、企業発表や報道により確認できつつあります。
- ・こうした取り組みは将来的には資源需給の改善につながるものと予想しており、期待される効果が現れてきたときの恩恵を享受しやすいという意味では、資源株は魅力的な投資機会を提供しているものと見ています。

## ◎今後の運用方針

- ・長期的な成長性と競争力のあるコスト構造の観点から企業の質を重視しつつ、短期的に米国の利上げ、中国景気の減速や保護主義政策の台頭などに注意し、セクターを分散して投資していく方針です。
- ・金属・鉱業セクターに関して、電気自動車市場の拡大などが期待されることから銅やニッケルなどが恩恵を受けると考えています。
- ・中国の環境への配慮が強まることから低品質の鉄鉱石や原料炭などの需要は減少すると考えていますが、高品質の鉄鉱石や原料炭を採掘する企業についてはポジティブな見直しを持っています。
- ・原油などのエネルギーセクターについては、需要が強いため需給の改善が見られると考えポジティブな見方をしています。

## ○ 1 万口当たりの費用明細

(2018年4月20日～2018年10月19日)

項 目	当 期		項 目 の 概 要
	金 額	比 率	
(a) 売 買 委 託 手 数 料 ( 株 式 )	円 1 (1)	% 0.007 (0.007)	(a) 売買委託手数料＝期中の売買委託手数料÷期中の平均受益権口数 有価証券等の売買時に取引した証券会社等に支払われる手数料
(b) 有 価 証 券 取 引 税 ( 株 式 )	1 (1)	0.006 (0.006)	(b) 有価証券取引税＝期中の有価証券取引税÷期中の平均受益権口数 有価証券の取引の都度発生する取引に関する税金
(c) そ の 他 費 用 ( 保 管 費 用 ) ( そ の 他 )	4 (4) (0)	0.031 (0.028) (0.004)	(c) その他費用＝期中のその他費用÷期中の平均受益権口数 有価証券等を海外で保管する場合、海外の保管機関に支払われる費用 信託事務の処理等に要するその他諸費用
合 計	6	0.044	
期中の平均基準価額は、13,262円です。			

(注) 各金額は項目ごとに円未満は四捨五入してあります。

(注) 各比率は1万口当たりのそれぞれの費用金額(円未満の端数を含む)を期中の平均基準価額で除して100を乗じたもので、項目ごとに小数第3位未満は四捨五入してあります。



## ○売買及び取引の状況

(2018年4月20日～2018年10月19日)

## 株式

		買 付		売 付	
		株 数	金 額	株 数	金 額
外 国	アメリカ	百株 95	千アメリカドル 368	百株 224	千アメリカドル 663
	カナダ	737 ( 0.99)	千カナダドル 1,401 ( 1)	1,881	千カナダドル 1,516
	ユーロ		千ユーロ		千ユーロ
	フランス	6	32	1	8
	ルクセンブルク	48	76	3	5
	イギリス	186 (4,211)	千イギリスポンド 248 ( 82)	484 ( 2,105)	千イギリスポンド 156 ( 34)
	スウェーデン	— ( 41)	千スウェーデンクローネ — ( —)	41 ( 41)	千スウェーデンクローネ 1,097 ( 24)
	デンマーク	3	千デンマーククローネ 142	0.83	千デンマーククローネ 34
	オーストラリア	—	千オーストラリアドル —	12,066	千オーストラリアドル 1,489
	韓国	—	千韓国ウォン —	0.09	千韓国ウォン 2,959

(注) 金額は受渡代金。

(注) ( )内は株式分割・増資割当および合併等による増減分で、上段の数字には含まれておりません。

## ○株式売買比率

(2018年4月20日～2018年10月19日)

## 株式売買金額の平均組入株式時価総額に対する割合

項 目	当 期
(a) 期中の株式売買金額	576,702千円
(b) 期中の平均組入株式時価総額	3,414,183千円
(c) 売買高比率 (a) / (b)	0.16

(注) (b)は各月末現在の組入株式時価総額の平均。

## ○利害関係人との取引状況等

(2018年4月20日～2018年10月19日)

## 利害関係人との取引状況

区 分	買付額等 A			売付額等 C		
	うち利害関係人 との取引状況B	$\frac{B}{A}$		うち利害関係人 との取引状況D	$\frac{D}{C}$	
為替直物取引	百万円 —	百万円 —	% —	百万円 795	百万円 34	% 4.3

利害関係人とは、投資信託及び投資法人に関する法律第11条第1項に規定される利害関係人であり、当ファンドに係る利害関係人とは三菱UFJ信託銀行、モルガン・スタンレーMUFJ証券です。

## ○組入資産の明細

(2018年10月19日現在)

## 外国株式

銘柄	株数	金額	当 期 末		業 種 等		
			株数	金額		評 価	
						外貨建金額	邦貨換算金額
(アメリカ)	百株	百株	千アメリカドル	千円			
CHEVRON CORP	118	119	1,398	157,172	エネルギー		
VALE SA-SP ADR	1,299	1,170	1,773	199,303	素材		
EXXON MOBIL CORP	75	74	606	68,147	エネルギー		
HALLIBURTON CO	58	61	234	26,373	エネルギー		
SCHLUMBERGER LTD	61	60	351	39,529	エネルギー		
PATTERSON-UTI ENERGY INC	173	185	302	33,948	エネルギー		
EQT CORP	32	54	255	28,684	エネルギー		
CONCHO RESOURCES INC	59	53	790	88,870	エネルギー		
SOUTHERN COPPER CORP	168	91	366	41,173	素材		
TECHNIPFMC PLC	81	128	377	42,366	エネルギー		
小 計	株数・金額 銘柄数<比率>	2,128 10	1,999 10	6,457 — <22.6%>	725,568		
(カナダ)			千カナダドル				
TECK RESOURCES LTD-CLS B	409	402	1,234	106,079	素材		
CAMECO CORP	571	250	378	32,546	エネルギー		
CANADIAN NATURAL RESOURCES	255	255	945	81,295	エネルギー		
ENBRIDGE INC	208	204	867	74,532	エネルギー		
SUNCOR ENERGY INC	262	266	1,237	106,354	エネルギー		
AGNICO EAGLE MINES LTD	129	192	931	80,062	素材		
GOLDCORP INC	671	736	1,051	90,407	素材		
FIRST QUANTUM MINERALS LTD	636	690	893	76,783	素材		
LUNDIN MINING CORP	667	655	358	30,794	素材		
OCEANAGOLD CORP	807	791	308	26,538	素材		
FRANCO-NEVADA CORP	123	153	1,300	111,743	素材		
WHEATON PRECIOUS METALS CORP	237	255	585	50,296	素材		
LUCARA DIAMOND CORP	315	—	—	—	素材		
DETOUR GOLD CORP	449	440	476	40,925	素材		
ARC RESOURCES LTD	164	161	207	17,876	エネルギー		
MOUNTAIN PROVINCE DIAMONDS	1,025	834	198	17,062	素材		
PRAIRIESKY ROYALTY LTD	123	121	265	22,792	エネルギー		
SEVEN GENERATIONS ENERGY - A	247	242	346	29,807	エネルギー		
HUBBAY MINERALS INC	478	469	273	23,494	素材		
TREVALI MINING CORP	4,799	4,704	301	25,879	素材		
MAG SILVER CORP	392	381	398	34,208	素材		
PRETIUM RESOURCES INC	666	704	743	63,897	素材		
ENDEAVOUR MINING CORP	228	245	516	44,368	素材		
ALAMOS GOLD INC-CLASS A	690	676	402	34,628	素材		
IVANHOE MINES LTD-CL A	818	798	211	18,184	素材		
TMAC RESOURCES INC	394	—	—	—	素材		
小 計	株数・金額 銘柄数<比率>	15,776 26	14,633 24	14,433 — <38.7%>	1,240,562		
(ユーロ…フランス)			千ユーロ				
TOTAL SA	81	85	453	58,365	エネルギー		
小 計	株数・金額 銘柄数<比率>	81 1	85 1	453 — <1.8%>	58,365		

銘柄	株数	当 期		業 種 等		
		株数	評 価 額			
		株数	外貨建金額	邦貨換算金額		
(ユーロ・ルクセンブルク)		百株	百株	千ユーロ	千円	
TENARIS SA		136	181	253	32,673	エネルギー
小 計	株数・金額	136	181	253	32,673	
	銘柄数<比率>	1	1	—	<1.0%>	
ユ ー ロ 計	株数・金額	217	266	707	91,038	
	銘柄数<比率>	2	2	—	<2.8%>	
(イギリス)				千イギリスポンド		
BHP BILLITON PLC		665	774	1,199	175,574	素材
ANTOFAGASTA PLC		333	391	300	43,987	素材
FRESNILLO PLC		114	111	100	14,759	素材
PETRA DIAMONDS LTD		3,368	5,371	203	29,709	素材
GLENCORE PLC		2,628	2,268	703	102,899	素材
小 計	株数・金額	7,110	8,917	2,507	366,931	
	銘柄数<比率>	5	5	—	<11.4%>	
(スウェーデン)				千スウェーデンクローネ		
BOLIDEN AB		41	—	—	—	素材
小 計	株数・金額	41	—	—	—	
	銘柄数<比率>	1	—	—	<—%>	
(デンマーク)				千デンマーククローネ		
VESTAS WIND SYSTEMS A/S		40	43	1,823	31,452	資本財
小 計	株数・金額	40	43	1,823	31,452	
	銘柄数<比率>	1	1	—	<1.0%>	
(オーストラリア)				千オーストラリアドル		
BHP BILLITON LIMITED		1,393	1,105	3,671	292,754	素材
RIO TINTO LTD		466	457	3,603	287,341	素材
MINERAL DEPOSITS LTD		1,371	—	—	—	素材
WESTERN AREAS LTD		2,085	1,704	402	32,070	素材
WHITEHAVEN COAL LTD		883	867	482	38,440	エネルギー
INDEPENDENCE GROUP NL		126	—	—	—	素材
BEADELL RESOURCES LTD		9,874	—	—	—	素材
小 計	株数・金額	16,201	4,134	8,160	650,606	
	銘柄数<比率>	7	4	—	<20.3%>	
(韓国)				千韓国ウォン		
LG CHEM LTD		5	5	165,474	16,348	素材
小 計	株数・金額	5	5	165,474	16,348	
	銘柄数<比率>	1	1	—	<0.5%>	
合 計	株数・金額	41,521	30,001	—	3,122,509	
	銘柄数<比率>	53	47	—	<97.3%>	

(注) 邦貨換算金額は、期末の時価をわが国の対顧客電信売買相場の仲値により邦貨換算したものです。

(注) 邦貨換算金額欄の< >内は、純資産総額に対する各国別株式評価額の比率。

## ○投資信託財産の構成

(2018年10月19日現在)

項 目	当 期 末	
	評 価 額	比 率
株式	千円 3,122,509	% 97.3
コール・ローン等、その他	86,940	2.7
投資信託財産総額	3,209,449	100.0

(注) 期末における外貨建純資産(3,175,989千円)の投資信託財産総額(3,209,449千円)に対する比率は99.0%です。

(注) 外貨建資産は、期末の時価をわが国の対顧客電信売買相場の仲値により邦貨換算したものです。なお、期末における邦貨換算レートは以下の通りです。

1 アメリカドル=112.36円	1 カナダドル=85.95円	1 メキシコペソ=5.87円	1 ユーロ=128.70円
1 イギリスポンド=146.33円	1 デンマーククローネ=17.25円	1 オーストラリアドル=79.73円	1 香港ドル=14.33円
100 韓国ウォン=9.88円			

## ○資産、負債、元本及び基準価額の状況 (2018年10月19日現在)

## ○損益の状況 (2018年4月20日～2018年10月19日)

項 目	当 期 末
	円
(A) 資産	3,209,449,942
コール・ローン等	86,876,014
株式(評価額)	3,122,509,592
未収配当金	64,336
(B) 負債	63
未払利息	63
(C) 純資産総額(A-B)	3,209,449,879
元本	2,558,475,422
次期繰越損益金	650,974,457
(D) 受益権総口数	2,558,475,422口
1万口当たり基準価額(C/D)	12,544円

項 目	当 期
	円
(A) 配当等収益	45,393,246
受取配当金	44,962,638
受取利息	442,825
支払利息	△ 12,217
(B) 有価証券売買損益	△306,032,731
売買益	147,320,088
売買損	△453,352,819
(C) 保管費用等	△ 1,100,020
(D) 当期損益金(A+B+C)	△261,739,505
(E) 前期繰越損益金	983,833,129
(F) 追加信託差損益金	288,526
(G) 解約差損益金	△ 71,407,693
(H) 計(D+E+F+G)	650,974,457
次期繰越損益金(H)	650,974,457

## &lt;注記事項&gt;

- ①期首元本額 2,772,336,292円  
 期中追加設定元本額 866,292円  
 期中一部解約元本額 214,727,162円  
 また、1口当たり純資産額は、期末12,544円です。

- (注) (B) 有価証券売買損益は期末の評価換えによるものを含みます。  
 (注) (F) 追加信託差損益金とあるのは、信託の追加設定の際、追加設定をした価額から元本を差し引いた差額分をいいます。  
 (注) (G) 解約差損益金とあるのは、中途解約の際、元本から解約価額を差し引いた差額分をいいます。

- ②期末における元本の内訳(当親投資信託を投資対象とする投資信託ごとの元本額)  
 世界資源株ファンド 2,558,475,422円