

当ファンドの仕組みは次の通りです。

商品分類	追加型投信／内外／株式	
信託期間	2019年11月18日まで（2007年11月6日設定）	
運用方針	グローバル農業関連株式マザーファンド受益証券への投資を通じて、わが国を含む世界各国の農業関連の株式等に投資を行い、信託財産の中長期的な成長をめざします。マザーファンド受益証券の組入比率は高位を維持することを基本とします。実質的な組入外貨建資産については、原則として為替ヘッジを行いません。マザーファンドの株式等の運用指図に関する権限は、ウエリントン・マネージメント・カンパニー・エルエルピーに委託します。	
主要運用対象	ベビーファンド	グローバル農業関連株式マザーファンド受益証券を主要投資対象とします。このほか、当ファンドで直接投資することがあります。
	マザーファンド	わが国を含む世界各国の農業関連の株式等を主要投資対象とします。
主な組入制限	ベビーファンド	株式への実質投資割合に制限を設けません。 外貨建資産への実質投資割合に制限を設けません。
	マザーファンド	株式への投資割合に制限を設けません。 外貨建資産への投資割合に制限を設けません。
分配方針	経費等控除後の配当等収益および売買益（評価益を含みます。）等の全額を分配対象額とし、分配金額は、基準価額水準、市況動向等を勘案して委託会社が決定します。ただし、分配対象収益が少額の場合には分配を行わないことがあります。	

※当ファンドは、課税上、株式投資信託として取り扱われます。
 ※公募株式投資信託は税法上、「NISA（少額投資非課税制度）およびジュニアNISA（未成年者少額投資非課税制度）」の適用対象です。
 詳しくは販売会社にお問い合わせください。

運用報告書（全体版）

三菱UFJ グローバル 農業関連株式ファンド

愛称：ゴールデン・ハーベスト

第20期（決算日：2017年11月15日）

受益者のみなさまへ

平素は格別のご愛顧を賜り厚く御礼申し上げます。
 さて、お手持ちの「三菱UFJ グローバル農業関連株式ファンド」は、去る11月15日に第20期の決算を行いました。ここに謹んで運用状況をご報告申し上げます。

今後とも引き続きお引き立て賜りますようお願い申し上げます。



三菱UFJ国際投信

東京都千代田区有楽町一丁目12番1号
 URL:<http://www.am.mufg.jp/>

本資料の記載内容に関するお問い合わせ先

お客さま専用フリーダイヤル TEL. 0120-151034
 (9:00~17:00、土・日・祝日・12月31日~1月3日を除く)
 お客さまのお取引内容につきましては、お取り扱いの販売会社にお尋ねください。

本資料の表記にあたって

- ・原則として、各表の数量、金額の単位未満は切捨て、比率は四捨五入で表記しておりますので、表中の個々の数字の合計が合計欄の値とは一致しないことがあります。ただし、単位未満の数値については小数を表記する場合があります。
- ・一印は組入れまたは売買がないことを示しています。

○最近5期の運用実績

決算期	基準価額			(参考指数)		株式組入比率	株式先物比率	純資産額
	(分配落)	税金	騰落率	MSCIワールド インデックス (円換算ベース)	騰落率			
	円	円	%		%	%	%	百万円
16期(2015年11月16日)	8,617	0	△17.4	202,717.43	△5.8	91.2	—	1,593
17期(2016年5月16日)	7,311	0	△15.2	178,037.28	△12.2	93.8	—	1,246
18期(2016年11月15日)	7,549	0	3.3	182,582.79	2.6	97.3	—	1,171
19期(2017年5月15日)	8,576	0	13.6	214,719.25	17.6	98.4	—	1,144
20期(2017年11月15日)	9,182	0	7.1	230,577.86	7.4	98.0	—	1,064

- (注) 基準価額動向の理解に資するため、参考指数を掲載しておりますが、当ファンドのベンチマークではありません。
- (注) MSCIワールドインデックスとは、MSCI Inc. が開発した株価指数です。MSCIワールドインデックス(円換算ベース)は、MSCIワールドインデックス(米ドルベース)をもとに、委託会社が計算したものです。また、MSCIワールドインデックスに対する著作権及びその他知的財産権はすべてMSCI Inc. に帰属します。
- (注) 外国の指数は、基準価額への反映に合わせて前営業日の値を使用しております。
- (注) 株式組入比率には、新株予約権証券を含めて表示しております。
- (注) 当ファンドは親投資信託を組み入れますので、「株式組入比率」、「株式先物比率」は実質比率を記載しております。
- (注) 「株式先物比率」は買建比率－売建比率。

○当期中の基準価額と市況等の推移

年月日	基準価額		(参考指数)		株式組入比率	株式先物比率
	騰落率	騰落率	MSCIワールド インデックス (円換算ベース)	騰落率		
(期首) 2017年5月15日	円	%		%	%	%
	8,576	—	214,719.25	—	98.4	—
5月末	8,561	△0.2	211,922.39	△1.3	95.6	—
6月末	8,565	△0.1	214,994.53	0.1	97.5	—
7月末	8,658	1.0	216,320.87	0.7	97.9	—
8月末	8,473	△1.2	215,046.59	0.2	97.8	—
9月末	9,071	5.8	224,598.97	4.6	97.1	—
10月末	9,215	7.5	230,234.43	7.2	98.6	—
(期末) 2017年11月15日	9,182	7.1	230,577.86	7.4	98.0	—

- (注) 騰落率は期首比。
- (注) 当ファンドは親投資信託を組み入れますので、「株式組入比率」、「株式先物比率」は実質比率を記載しております。
- (注) 「株式先物比率」は買建比率－売建比率。

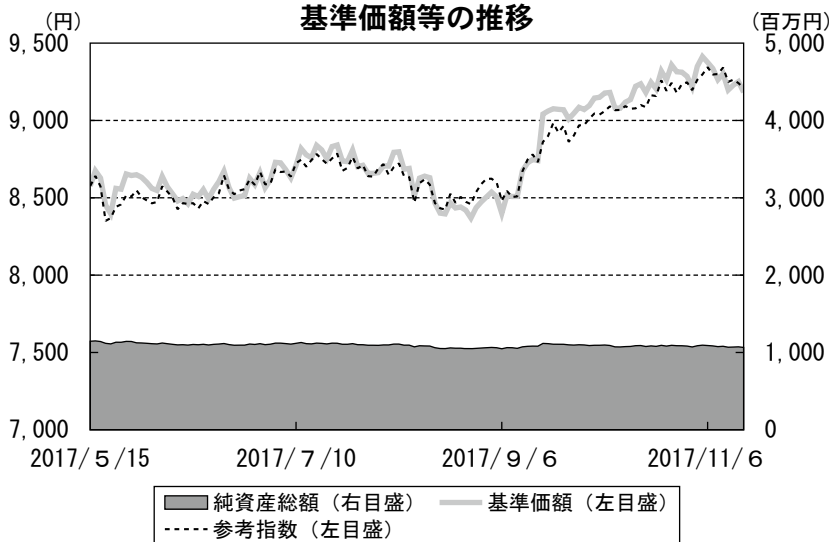
運用経過

当期中の基準価額等の推移について

(第20期：2017/5/16～2017/11/15)

基準価額の動き

基準価額は期首に比べ7.1%の上昇となりました。



第20期首：8,576円
 第20期末：9,182円
 (既払分配金 0円)
 騰落率：7.1%

基準価額の主な変動要因

上昇要因

保有する農業関連株式が上昇したことに加え、主要通貨が対円で上昇したことが、基準価額の上昇要因となりました。

投資環境について

(第20期：2017/5/16～2017/11/15)

◎農業関連株式市況

- ・グローバル株式市況（現地通貨ベース）は上昇しました。
- ・北朝鮮を巡る地政学リスクはあったものの、欧米の堅調な経済指標に加え、トランプ米政権による税制改革に対する期待などが好感され上昇しました。
- ・穀物商品市況については、2017年7月前半までは米国産地の高温や乾燥による作況悪化懸念から小麦やトウモロコシ、大豆は上昇しました。しかし、その後は、米国産地の降雨による作況改善観測や輸出需要鈍化などが嫌気され下落しました。
- ・このような市場環境下、農業関連の株式は上昇しました。

◎為替市況

- ・カナダドルやユーロなどは対円で上昇しました。

当該投資信託のポートフォリオについて

<三菱UFJ グローバル農業関連株式ファンド>

- ・マザーファンドを通じ、わが国を含む世界各国の農業関連の株式を高位に組み入れる運用を行いました。

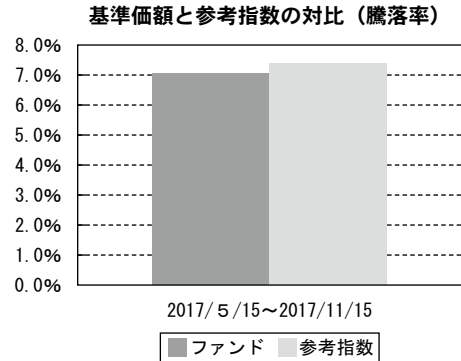
<グローバル農業関連株式マザーファンド>

基準価額は期首に比べ8.1%の上昇となりました。

- ・農業生産性の向上に資する農業関連のサービスを手掛ける株式の組入比率を高めとし、穀物価格の上昇を見込んで農薬・肥料関連銘柄の組入比率を引き上げました。
- ・個別銘柄では、尿素価格の上昇が好感された「CF INDUSTRIES HOLDINGS INC」（アメリカ）などの株価が上昇しました。
- ・当期においては、保有する農業関連株式が上昇したことに加え、主要通貨が対円で上昇したことから、基準価額は上昇しました。

当該投資信託のベンチマークとの差異について

- ・当ファンドは運用の目標となるベンチマークを設けておりません。右記のグラフは当ファンド（ベビーファンド）の基準価額と参考指数の騰落率との対比です。
- ・参考指数はMSCIワールドインデックス（円換算ベース）です。



分配金について

収益分配金につきましては、基準価額水準、市況動向、分配対象額の水準等を勘案し、次表の通りとさせていただきます。収益分配に充てなかった利益（留保益）につきましては、信託財産中に留保し、運用の基本方針に基づいて運用します。

【分配原資の内訳】 （単位：円、1万口当たり、税込み）

項目	第20期
	2017年5月16日～2017年11月15日
当期分配金	—
（対基準価額比率）	—%
当期の収益	—
当期の収益以外	—
翌期繰越分配対象額	2,558

（注）対基準価額比率は当期分配金（税込み）の期末基準価額（分配金込み）に対する比率であり、ファンドの収益率とは異なります。

（注）当期の収益、当期の収益以外は小数点以下切捨てで算出しているため合計が当期分配金と一致しない場合があります。

今後の運用方針

<三菱UFJ グローバル農業関連株式ファンド>

◎今後の運用方針

- ・マザーファンドへの投資を通じて、わが国を含む世界各国の農業関連の株式を高位に組み入れ、信託財産の中長期的な成長をめざす運用を行います。

<グローバル農業関連株式マザーファンド>

◎運用環境の見通し

- ・主要穀物価格の下落が続いてきたことから、現在の価格は適正水準の下限にあると考えています。
- ・今後、在庫削減の進展等による需給バランスの改善が農産物市況を下支えし、農業関連株式全般の投資サイクルは上向きに転じると見えています。
- ・需要面については、新興国の旺盛な食糧需要を背景とした農産物需要の増加が引き続き予想されます。

◎今後の運用方針

- ・こうした投資環境の見通しの下、今後の穀物価格の上昇を見込んで農薬・肥料関連銘柄に注目していきます。

○ 1 万口当たりの費用明細

(2017年5月16日～2017年11月15日)

項 目	当 期		項 目 の 概 要
	金 額	比 率	
(a) 信 託 報 酬	86	0.984	(a) 信託報酬＝期中の平均基準価額×信託報酬率× (期中の日数÷年間日数)
（ 投 信 会 社 ）	(50)	(0.568)	ファンドの運用・調査、受託会社への運用指図、基準価額の算出、目論見書等の作成等の対価
（ 販 売 会 社 ）	(32)	(0.366)	交付運用報告書等各種書類の送付、顧客口座の管理、購入後の情報提供等の対価
（ 受 託 会 社 ）	(4)	(0.049)	ファンドの財産の保管および管理、委託会社からの運用指図の実行等の対価
(b) 売 買 委 託 手 数 料	2	0.020	(b) 売買委託手数料＝期中の売買委託手数料÷期中の平均受益権口数 有価証券等の売買時に取引した証券会社等に支払われる手数料
（ 株 式 ）	(2)	(0.020)	
(c) 有 価 証 券 取 引 税	0	0.004	(c) 有価証券取引税＝期中の有価証券取引税÷期中の平均受益権口数 有価証券の取引の都度発生する取引に関する税金
（ 株 式 ）	(0)	(0.004)	
(d) そ の 他 費 用	19	0.222	(d) その他費用＝期中のその他費用÷期中の平均受益権口数
（ 保 管 費 用 ）	(19)	(0.217)	有価証券等を海外で保管する場合、海外の保管機関に支払われる費用
（ 監 査 費 用 ）	(0)	(0.002)	ファンドの決算時等に監査法人から監査を受けるための費用
（ そ の 他 ）	(0)	(0.004)	信託事務の処理等に要するその他諸費用
合 計	107	1.230	
期中の平均基準価額は、8,757円です。			

(注) 期中の費用（消費税等のかかるものは消費税等を含む）は、追加・解約により受益権口数に変動があるため、簡便法により算出した結果です。

(注) 各金額は項目ごとに円未満は四捨五入してあります。

(注) 売買委託手数料、有価証券取引税およびその他費用は、このファンドが組み入れている親投資信託が支払った金額のうち、当ファンドに対応するものを含みます。

(注) 各比率は1万口当たりのそれぞれの費用金額（円未満の端数を含む）を期中の平均基準価額で除して100を乗じたもので、項目ごとに小数第3位未満は四捨五入してあります。

○売買及び取引の状況

(2017年5月16日～2017年11月15日)

親投資信託受益証券の設定、解約状況

銘柄	設定		解約	
	口数	金額	口数	金額
グローバル農業関連株式マザーファンド	千口 —	千円 —	千口 137,641	千円 165,000

○株式売買比率

(2017年5月16日～2017年11月15日)

株式売買金額の平均組入株式時価総額に対する割合

項目	当期	
	グローバル農業関連株式マザーファンド	
(a) 期中の株式売買金額	530,849千円	
(b) 期中の平均組入株式時価総額	1,094,396千円	
(c) 売買高比率 (a) / (b)	0.48	

(注) (b)は各月末現在の組入株式時価総額の平均。

○利害関係人との取引状況等

(2017年5月16日～2017年11月15日)

利害関係人との取引状況

<三菱UFJ グローバル農業関連株式ファンド>

該当事項はございません。

<グローバル農業関連株式マザーファンド>

区分	買付額等 A	うち利害関係人との取引状況B		売付額等 C	うち利害関係人との取引状況D	
			$\frac{B}{A}$			$\frac{D}{C}$
為替直物取引	百万円 264	百万円 —	% —	百万円 440	百万円 39	% 8.9

平均保有割合 96.9%

※平均保有割合とは、親投資信託の残存口数の合計に対する当該ベビーファンドの親投資信託所有口数の割合。

利害関係人とは、投資信託及び投資法人に関する法律第11条第1項に規定される利害関係人であり、当ファンドに係る利害関係人とは三菱UFJ信託銀行、モルガン・スタンレーMUFJ証券です。

○組入資産の明細

(2017年11月15日現在)

親投資信託残高

銘 柄	期首(前期末)	当 期 末	
	口 数	口 数	評 価 額
	千口	千口	千円
グローバル農業関連株式マザーファンド	984,451	846,809	1,062,492

マザーファンドの組入資産の明細につきましては、マザーファンド頁をご参照ください。

○投資信託財産の構成

(2017年11月15日現在)

項 目	当 期 末	
	評 価 額	比 率
	千円	%
グローバル農業関連株式マザーファンド	1,062,492	98.8
コール・ローン等、その他	12,976	1.2
投資信託財産総額	1,075,468	100.0

(注) グローバル農業関連株式マザーファンドにおいて、期末における外貨建純資産(1,039,527千円)の投資信託財産総額(1,096,290千円)に対する比率は94.8%です。

(注) 外貨建資産は、期末の時価をわが国の対顧客電信売買相場の仲値により邦貨換算したものです。なお、期末における邦貨換算レートは以下の通りです。

1 アメリカドル=113.48円	1 カナダドル=89.02円	1 ブラジルレアル=34.22円	1 ユーロ=133.83円
1 イギリスポンド=149.32円	1 スイスフラン=114.67円	1 ノルウェークローネ=13.86円	1 デンマーククローネ=17.98円
1 香港ドル=14.54円	1 シンガポールドル=83.46円	1 マレーシアリングgit=27.12円	1 イスラエルシェケル=32.09円

○資産、負債、元本及び基準価額の状況 (2017年11月15日現在)

項 目	当 期 末
	円
(A) 資産	1,075,468,028
コール・ローン等	12,975,775
グローバル農業関連株式マザーファンド(評価額)	1,062,492,253
(B) 負債	10,741,241
未払信託報酬	10,722,820
未払利息	21
その他未払費用	18,400
(C) 純資産総額(A-B)	1,064,726,787
元本	1,159,592,649
次期繰越損益金	△ 94,865,862
(D) 受益権総口数	1,159,592,649口
1万口当たり基準価額(C/D)	9,182円

<注記事項>

- ①期首元本額 1,334,638,390円
 期中追加設定元本額 3,004,081円
 期中一部解約元本額 178,049,822円
 また、1口当たり純資産額は、期末0.9182円です。

②純資産総額が元本額を下回っており、その差額は94,865,862円です。

③分配金の計算過程

項 目	2017年5月16日～ 2017年11月15日
費用控除後の配当等収益額	7,628,886円
費用控除後・繰越欠損金補填後の有価証券売買等損益額	－円
収益調整金額	67,734,845円
分配準備積立金額	221,353,719円
当ファンドの分配対象収益額	296,717,450円
1万口当たり収益分配対象額	2,558円
1万口当たり分配金額	－円
収益分配金金額	－円

- ④「グローバル農業関連株式マザーファンド」の信託財産の運用の指図に係る権限の全部または一部を委託するために要する費用として、信託財産に属する同親投資信託の信託財産の純資産総額に対し年10,000分の80の率を乗じて得た額を委託者報酬の中から支弁しております。

○損益の状況 (2017年5月16日～2017年11月15日)

項 目	当 期
	円
(A) 配当等収益	△ 1,863
受取利息	36
支払利息	△ 1,899
(B) 有価証券売買損益	80,522,748
売買益	85,551,832
売買損	△ 5,029,084
(C) 信託報酬等	△ 10,741,220
(D) 当期損益金(A+B+C)	69,779,665
(E) 前期繰越損益金	△ 11,252,688
(F) 追加信託差損益金	△ 153,392,839
(配当等相当額)	(67,733,073)
(売買損益相当額)	(△ 221,125,912)
(G) 計(D+E+F)	△ 94,865,862
(H) 収益分配金	0
次期繰越損益金(G+H)	△ 94,865,862
追加信託差損益金	△ 153,392,839
(配当等相当額)	(67,734,845)
(売買損益相当額)	(△ 221,127,684)
分配準備積立金	228,982,605
繰越損益金	△ 170,455,628

- (注) (B)有価証券売買損益は期末の評価換えによるものを含みます。
 (注) (C)信託報酬等には信託報酬に対する消費税等相当額を含めて表示しています。
 (注) (F)追加信託差損益金とあるのは、信託の追加設定の際、追加設定をした価額から元本を差し引いた差額分をいいます。

*三菱UFJ国際投信では本資料のほかに当ファンドに関する情報等の開示を行っている場合があります。詳しくは、取り扱い販売会社にお問い合わせいただくか、当社ホームページ (<http://www.am.mufg.jp/>) をご覧ください。

【お 知 ら せ】

2014年1月1日から、2037年12月31日までの間、普通分配金並びに解約時又は償還時の差益に対し、所得税15%に2.1%の率を乗じた復興特別所得税が付加され、20.315%（所得税15%、復興特別所得税0.315%、地方税5%（法人受益者は15.315%の源泉徴収が行われます。））の税率が適用されます。

グローバル農業関連株式マザーファンド

《第20期》決算日2017年11月15日

[計算期間：2017年5月16日～2017年11月15日]

「グローバル農業関連株式マザーファンド」は、11月15日に第20期の決算を行いました。
以下、法令・諸規則に基づき、当マザーファンドの第20期の運用状況をご報告申し上げます。

運用方針	わが国を含む世界各国の株式等の中から、原則として農業関連の株式等に投資し、信託財産の中長期的な成長をめざします。組入れにあたっては、主に農業関連分野の生産性向上に資する企業の中から、収益性、成長性、割安度等を勘案し、投資銘柄を選別します。株式等の運用にあたっては、運用の指図に関する権限を、ウエルントン・マネージメント・カンパニー・エルエルピーに委託します。株式の組入比率は、原則として高位を維持します。組入外貨建資産については、原則として為替ヘッジを行いません。
主要運用対象	わが国を含む世界各国の農業関連の株式等を主要投資対象とします。
主な組入制限	株式への投資割合に制限を設けません。 外貨建資産への投資割合に制限を設けません。

○最近5期の運用実績

決算期	基準価額		(参考指数)		株組入比率	株先物比率	純資産額
	期騰落	中率	MSCIワールドインデックス(円換算ベース)	期騰落中率			
	円	%		%	%	%	百万円
16期(2015年11月16日)	11,324	△16.6	202,717.43	△5.8	91.4	—	1,625
17期(2016年5月16日)	9,698	△14.4	178,037.28	△12.2	94.0	—	1,284
18期(2016年11月15日)	10,112	4.3	182,582.79	2.6	97.5	—	1,202
19期(2017年5月15日)	11,603	14.7	214,719.25	17.6	98.6	—	1,184
20期(2017年11月15日)	12,547	8.1	230,577.86	7.4	98.2	—	1,096

(注) 基準価額動向の理解に資するため、参考指数を掲載しておりますが、当ファンドのベンチマークではありません。

(注) MSCIワールドインデックスとは、MSCI Inc. が開発した株価指数です。MSCIワールドインデックス(円換算ベース)は、MSCIワールドインデックス(米ドルベース)をもとに、委託会社が計算したものです。また、MSCIワールドインデックスに対する著作権及びその他知的財産権はすべてMSCI Inc. に帰属します。

(注) 外国の指数は、基準価額への反映に合わせて前営業日の値を使用しております。

(注) 株式組入比率には、新株予約権証券を含めて表示しております。

(注) 「株式先物比率」は買建比率－売建比率。

○当期中の基準価額と市況等の推移

年 月 日	基 準 価 額		(参 考 指 数)		株 組 入 比 率	株 先 物 比 率
	騰 落 率	騰 落 率	MSCIワールド インデックス (円換算ベース)	騰 落 率		
(期首) 2017年5月15日	円 11,603	% —	214,719.25	% —	% 98.6	% —
5月末	11,592	△0.1	211,922.39	△1.3	95.8	—
6月末	11,616	0.1	214,994.53	0.1	97.7	—
7月末	11,762	1.4	216,320.87	0.7	98.1	—
8月末	11,529	△0.6	215,046.59	0.2	98.0	—
9月末	12,364	6.6	224,598.97	4.6	97.3	—
10月末	12,582	8.4	230,234.43	7.2	98.8	—
(期末) 2017年11月15日	12,547	8.1	230,577.86	7.4	98.2	—

(注) 騰落率は期首比。

(注) 「株式先物比率」は買建比率－売建比率。

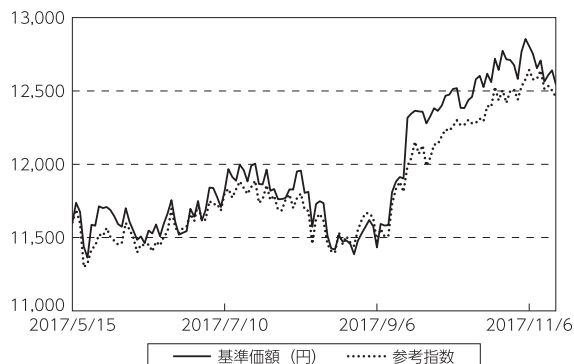
○運用経過

●当期中の基準価額等の推移について

◎基準価額の動き

基準価額は期首に比べ8.1%の上昇となりました。

基準価額等の推移



(注) 参考指数は期首の値をファンド基準価額と同一になるよう指数化しています。

●投資環境について

◎農業関連株式市況

- ・グローバル株式市況（現地通貨ベース）は上昇しました。
- ・北朝鮮を巡る地政学リスクはあったものの、欧米の堅調な経済指標に加え、トランプ米政権による税制改革に対する期待などが好感され上昇しました。
- ・穀物商品市況については、2017年7月前半までは米国産地の高温や乾燥による作況悪化懸念から小麦やトウモロコシ、大豆は上昇しました。しかし、その後は、米国産地の降雨による作況改善観測や輸出需要鈍化などが嫌気され下落しました。
- ・このような市場環境下、農業関連の株式は上昇しました。

◎為替市況

- ・カナダドルやユーロなどは対円で上昇しました。

●当該投資信託のポートフォリオについて

- ・農業生産性の向上に資する農業関連のサービスを手掛ける株式の組入比率を高めとし、穀物価格の上昇を見込んで農薬・肥料関連銘柄の組入比率を引き上げました。
- ・個別銘柄では、尿素価格の上昇が好感された「CF INDUSTRIES HOLDINGS INC」（アメリカ）などの株価が上昇しました。
- ・当期においては、保有する農業関連株式が上昇したことに加え、主要通貨が対円で上昇したことから、基準価額は上昇しました。

○今後の運用方針

◎運用環境の見通し

- ・主要穀物価格の下落が続いてきたことから、現在の価格は適正水準の下限にあると考えています。
- ・今後、在庫削減の進展等による需給バランスの改善が農産物市況を下支えし、農業関連株式全般の投資サイクルは上向きに転じると見えています。
- ・需要面については、新興国の旺盛な食糧需要を背景とした農産物需要の増加が引き続き予想されます。

◎今後の運用方針

- ・こうした投資環境の見通しの下、今後の穀物価格の上昇を見込んで農薬・肥料関連銘柄に注目していきます。

○ 1 万口当たりの費用明細

(2017年5月16日～2017年11月15日)

項 目	当 期		項 目 の 概 要
	金 額	比 率	
(a) 売 買 委 託 手 数 料 (株 式)	円 2 (2)	% 0.020 (0.020)	(a) 売買委託手数料＝期中の売買委託手数料÷期中の平均受益権口数 有価証券等の売買時に取引した証券会社等に支払われる手数料
(b) 有 価 証 券 取 引 税 (株 式)	0 (0)	0.004 (0.004)	(b) 有価証券取引税＝期中の有価証券取引税÷期中の平均受益権口数 有価証券の取引の都度発生する取引に関する税金
(c) そ の 他 費 用 (保 管 費 用) (そ の 他)	26 (26) (0)	0.220 (0.217) (0.004)	(c) その他費用＝期中のその他費用÷期中の平均受益権口数 有価証券等を海外で保管する場合、海外の保管機関に支払われる費用 信託事務の処理等に要するその他諸費用
合 計	28	0.244	
期中の平均基準価額は、11,907円です。			

(注) 各金額は項目ごとに円未満は四捨五入してあります。

(注) 各比率は1万口当たりのそれぞれの費用金額（円未満の端数を含む）を期中の平均基準価額で除して100を乗じたもので、項目ごとに小数第3位未満は四捨五入してあります。

○売買及び取引の状況

(2017年5月16日～2017年11月15日)

株式

		買 付		売 付	
		株 数	金 額	株 数	金 額
国内	上場	千株 1	千円 3,490	千株 2	千円 4,831
外 国	アメリカ	百株 447	千アメリカドル 1,363	百株 221 (8)	千アメリカドル 949 (73)
	カナダ	161	千カナダドル 401	53	千カナダドル 194
	ブラジル	161	千ブラジルリアル 173	149	千ブラジルリアル 319
	ユーロ		千ユーロ		千ユーロ
	ドイツ	4	11	8	18
	フランス	1 (0.68)	13 (3)	6	40
	フィンランド	3	6	6	10
	アイルランド	0.51	4	0.93	7
	イギリス	13	千イギリスポンド 9	164	千イギリスポンド 81
	スイス	10	千スイスフラン 84	79 (22)	千スイスフラン 736 (1,051)
	ノルウェー	60 (-)	千ノルウェークローネ 1,849 (△ 17)	18	千ノルウェークローネ 502
	デンマーク	1	千デンマーククローネ 31	1	千デンマーククローネ 59
	香港	40	千香港ドル 28	40	千香港ドル 31
	シンガポール	297	千シンガポールドル 44	1,492	千シンガポールドル 319
	マレーシア	191	千マレーシアリンギット 36	1,511	千マレーシアリンギット 245
	イスラエル	10	千イスラエルシェケル 16	18	千イスラエルシェケル 28

(注) 金額は受渡代金。

(注) ()内は株式分割・増資割当および合併等による増減分で、上段の数字には含まれておりません。

○株式売買比率

(2017年5月16日～2017年11月15日)

株式売買金額の平均組入株式時価総額に対する割合

項 目	当 期
(a) 期中の株式売買金額	530,849千円
(b) 期中の平均組入株式時価総額	1,094,396千円
(c) 売買高比率 (a) / (b)	0.48

(注) (b)は各月末現在の組入株式時価総額の平均。

○利害関係人との取引状況等

(2017年5月16日～2017年11月15日)

利害関係人との取引状況

区 分	買付額等 A			売付額等 C		
	うち利害関係人 との取引状況B	$\frac{B}{A}$	%	うち利害関係人 との取引状況D	$\frac{D}{C}$	%
為替直物取引	百万円 —	百万円 —	% —	百万円 440	百万円 39	% 8.9

利害関係人とは、投資信託及び投資法人に関する法律第11条第1項に規定される利害関係人であり、当ファンドに係る利害関係人とは三菱UFJ信託銀行、モルガン・スタンレーMUFJ証券です。

○組入資産の明細

(2017年11月15日現在)

国内株式

銘 柄	期首(前期末)		当 期		未
	株 数	株 数	株 数	株 数	評 価 額
食料品 (20.0%)		千株		千株	千円
明治ホールディングス		0.5		0.5	4,750
味の素		2.1		2.2	4,506
機械 (80.0%)					
クボタ		19.6		18.9	36,940
合 計	株 数	金額	株 数	金額	金額
	銘 柄 数 < 比 率 >		銘 柄 数 < 比 率 >		< 4.2% >

(注) 銘柄欄の()内は、国内株式の評価総額に対する各業種の比率。

(注) 評価額欄の< >内は、純資産総額に対する評価額の比率。

外国株式

銘柄	株数	株数	期末		業種等	
			評価額			
			外貨建金額	邦貨換算金額		
(アメリカ)	百株	百株	千アメリカドル	千円		
CAMPBELL SOUP CO	8	7	37	4,286	食品・飲料・タバコ	
DEERE & CO	24	29	397	45,086	資本財	
DEAN FOODS CO	—	39	38	4,397	食品・飲料・タバコ	
GENERAL MILLS INC	25	23	126	14,346	食品・飲料・タバコ	
HERSHEY CO/THE	6	5	62	7,068	食品・飲料・タバコ	
KELLOGG CO	11	10	66	7,574	食品・飲料・タバコ	
MONDELEZ INTERNATIONAL INC-A	65	60	256	29,059	食品・飲料・タバコ	
MONSANTO CO	121	118	1,397	158,598	素材	
MCCORMICK & CO-NON VTG SHRS	4	4	44	5,045	食品・飲料・タバコ	
CONAGRA BRANDS INC	17	16	58	6,582	食品・飲料・タバコ	
TYSON FOODS INC-CL A	12	11	88	10,022	食品・飲料・タバコ	
JM SMUCKER CO/THE	4	4	48	5,537	食品・飲料・タバコ	
ARCHER-DANIELS-MIDLAND CO	67	62	247	28,139	食品・飲料・タバコ	
BUNGE LTD	30	28	188	21,364	食品・飲料・タバコ	
AGCO CORP	8	21	146	16,653	資本財	
CF INDUSTRIES HOLDINGS INC	121	164	584	66,310	素材	
MOSAIC CO/THE	134	247	569	64,616	素材	
COSAN LTD-CLASS A SHARES	128	118	93	10,617	エネルギー	
HORMEL FOODS CORP	28	—	—	—	食品・飲料・タバコ	
FMC CORP	36	40	376	42,704	素材	
INGREDION INC	17	15	206	23,436	食品・飲料・タバコ	
MEAD JOHNSON NUTRITION CO	7	—	—	—	食品・飲料・タバコ	
CNH INDUSTRIAL NV	114	187	241	27,434	資本財	
KRAFT HEINZ CO/THE	25	23	189	21,466	食品・飲料・タバコ	
MHP SE	58	54	59	6,803	食品・飲料・タバコ	
小計	株数・金額 銘柄数<比率>	1,079 24	1,297 23	5,526 —	627,152 <57.2%>	
(カナダ)			千カナダドル			
AGRIUM INC	40	38	512	45,642	素材	
POTASH CORP OF SASKATCHEWAN	252	364	877	78,080	素材	
SAPUTO INC	11	10	47	4,210	食品・飲料・タバコ	
WEST FRASER TIMBER CO LTD	18	16	139	12,455	素材	
小計	株数・金額 銘柄数<比率>	322 4	430 4	1,577 —	140,388 <12.8%>	
(ブラジル)			千ブラジルレアル			
BRF SA	102	61	258	8,832	食品・飲料・タバコ	
SAO MARTINHO SA	80	76	133	4,564	食品・飲料・タバコ	
JBS SA	133	229	179	6,127	食品・飲料・タバコ	
MINERVA SA	281	242	278	9,533	食品・飲料・タバコ	
小計	株数・金額 銘柄数<比率>	598 4	610 4	849 —	29,057 <2.7%>	
(ユーロ…ドイツ)			千ユーロ			
K+S AG-REG	61	57	118	15,807	素材	
小計	株数・金額 銘柄数<比率>	61 1	57 1	118 —	15,807 <1.4%>	
(ユーロ…フランス)						
DANONE	24	21	148	19,830	食品・飲料・タバコ	
小計	株数・金額 銘柄数<比率>	24 1	21 1	148 —	19,830 <1.8%>	

銘柄	株数	期末			業種等	
		株数	評価額			
			外貨建金額	邦貨換算金額		
(ユーロ…フィンランド)	百株	百株	千ユーロ	千円		
STORA ENSO OYJ-R SHS	23	22	29	3,985	素材	
UPM-KYMMENE OYJ	22	21	55	7,363	素材	
小計	株数・金額 銘柄数<比率>	46 2	44 2	84 —	11,348 <1.0%>	
(ユーロ…アイルランド)						
KERRY GROUP PLC-A	6	6	54	7,271	食品・飲料・タバコ	
小計	株数・金額 銘柄数<比率>	6 1	6 1	54 —	7,271 <0.7%>	
ユーロ計	株数・金額 銘柄数<比率>	139 5	129 5	405 —	54,257 <4.9%>	
(イギリス)			千イギリスポンド			
MONDI PLC	15	14	26	3,906	素材	
ASSOCIATED BRITISH FOODS PLC	14	14	43	6,441	食品・飲料・タバコ	
PURECIRCLE LTD	148	—	—	—	食品・飲料・タバコ	
小計	株数・金額 銘柄数<比率>	179 3	28 2	69 —	10,347 <0.9%>	
(スイス)			千スイスフラン			
NESTLE SA-REG	131	65	546	62,697	食品・飲料・タバコ	
SYNGENTA AG-REG	2	—	—	—	素材	
SYNGENTA AG-2ND LINE	22	—	—	—	素材	
小計	株数・金額 銘柄数<比率>	156 3	65 1	546 —	62,697 <5.7%>	
(ノルウェー)			千ノルウェークローネ			
ORKLA ASA	34	32	263	3,655	食品・飲料・タバコ	
YARA INTERNATIONAL ASA	64	108	4,018	55,699	素材	
MARINE HARVEST	17	17	266	3,695	食品・飲料・タバコ	
小計	株数・金額 銘柄数<比率>	116 3	158 3	4,549 —	63,049 <5.8%>	
(デンマーク)			千デンマーククローネ			
NOVOZYMES A/S-B SHARES	13	12	438	7,883	素材	
小計	株数・金額 銘柄数<比率>	13 1	12 1	438 —	7,883 <0.7%>	
(香港)			千香港ドル			
WH GROUP LTD	351	351	278	4,055	食品・飲料・タバコ	
小計	株数・金額 銘柄数<比率>	351 1	351 1	278 —	4,055 <0.4%>	
(シンガポール)			千シンガポールドル			
GOLDEN AGRI-RESOURCES LTD	1,894	1,839	71	5,988	食品・飲料・タバコ	
WILMAR INTERNATIONAL LTD	716	304	97	8,117	食品・飲料・タバコ	
FIRST RESOURCES LTD	1,129	400	77	6,448	食品・飲料・タバコ	
小計	株数・金額 銘柄数<比率>	3,740 3	2,545 3	246 —	20,555 <1.9%>	
(マレーシア)			千マレーシアリンギット			
FELDA GLOBAL VENTURES	2,456	1,136	212	5,763	食品・飲料・タバコ	
小計	株数・金額 銘柄数<比率>	2,456 1	1,136 1	212 —	5,763 <0.5%>	
(イスラエル)			千イスラエルシェケル			
ISRAEL CHEMICALS LTD	133	125	174	5,596	素材	
小計	株数・金額 銘柄数<比率>	133 1	125 1	174 —	5,596 <0.5%>	
合計	株数・金額 銘柄数<比率>	9,289 53	6,891 49	— —	1,030,805 <94.0%>	

(注) 邦貨換算金額は、期末の時価をわが国の対顧客電信売買相場の仲値により邦貨換算したものです。

(注) 邦貨換算金額欄の< >内は、純資産総額に対する各国別株式評価額の比率。

○投資信託財産の構成

(2017年11月15日現在)

項 目	当 期 末	
	評 価 額	比 率
株式	千円 1,077,001	% 98.2
コール・ローン等、その他	19,289	1.8
投資信託財産総額	1,096,290	100.0

(注) 期末における外貨建純資産 (1,039,527千円) の投資信託財産総額 (1,096,290千円) に対する比率は94.8%です。

(注) 外貨建資産は、期末の時価をわが国の対顧客電信売買相場の仲値により邦貨換算したものです。なお、期末における邦貨換算レートは以下の通りです。

1 アメリカドル=113.48円	1 カナダドル=89.02円	1 ブラジルリアル=34.22円	1 ユーロ=133.83円
1 イギリスポンド=149.32円	1 スイスフラン=114.67円	1 ノルウェークローネ=13.86円	1 デンマーククローネ=17.98円
1 香港ドル=14.54円	1 シンガポールドル=83.46円	1 マレーシアリングギット=27.12円	1 イスラエルシェケル=32.09円

○資産、負債、元本及び基準価額の状況 (2017年11月15日現在)

○損益の状況 (2017年5月16日～2017年11月15日)

項 目	当 期 末
	円
(A) 資産	1,096,290,848
コール・ローン等	18,539,595
株式(評価額)	1,077,001,841
未収入金	80,959
未収配当金	668,453
(B) 負債	17
未払利息	17
(C) 純資産総額(A-B)	1,096,290,831
元本	873,719,632
次期繰越損益金	222,571,199
(D) 受益権総口数	873,719,632口
1万口当たり基準価額(C/D)	12,547円

項 目	当 期
	円
(A) 配当等収益	9,852,345
受取配当金	9,091,604
受取利息	48,228
その他収益金	715,973
支払利息	△ 3,460
(B) 有価証券売買損益	80,653,344
売買益	111,629,192
売買損	△ 30,975,848
(C) 保管費用等	△ 2,474,007
(D) 当期損益金(A+B+C)	88,031,682
(E) 前期繰越損益金	163,675,447
(F) 追加信託差損益金	606,310
(G) 解約差損益金	△ 29,742,240
(H) 計(D+E+F+G)	222,571,199
次期繰越損益金(H)	222,571,199

<注記事項>

- ①期首元本額 1,021,134,200円
 期中追加設定元本額 2,800,747円
 期中一部解約元本額 150,215,315円
 また、1口当たり純資産額は、期末1.2547円です。

- ②期末における元本の内訳(当親投資信託を投資対象とする投資信託ごとの元本額)

三菱UFJ グローバル農業関連株式ファンド	846,809,798円
資源インカム・プラス・ファンド(毎月決算型)	26,909,834円
合計	873,719,632円

- (注) (B)有価証券売買損益は期末の評価換えによるものを含みます。
 (注) (F)追加信託差損益金とあるのは、信託の追加設定の際、追加設定をした価額から元本を差し引いた差額分をいいます。
 (注) (G)解約差損益金とあるのは、中途解約の際、元本から解約価額を差し引いた差額分をいいます。