

当ファンドの仕組みは次の通りです。

商品分類	追加型投信／内外／資産複合	
信託期間	2021年4月19日まで（2011年6月6日設定）	
運用方針	資源関連国債マザーファンド受益証券、世界資源株マザーファンド受益証券およびグローバル農業関連株式マザーファンド受益証券への投資を通じて、資源国の通貨建て公社債ならびにわが国を含む世界各国の資源関連および農業関連の株式等を実質的な主要投資対象とし、利子収益の確保および値上がり益の獲得をめざします。なお資源国とは、エネルギー資源、鉱物資源、食糧・食料資源等を産出する国で、その資源がその国の経済、あるいは世界の経済に影響を与えると委託会社が判断した国です。各マザーファンド受益証券への資金配分は、信託財産の純資産総額に対してそれぞれ75%、12.5%、12.5%を基本投資割合とします。実質組入外貨建資産については、原則として為替ヘッジを行いません。ただし、実質組入比率の調整等を目的として為替予約取引等を活用する場合があります。世界資源株マザーファンドの運用の指図に関する権限は、コロナル・ファーストステート・アセットマネジメント（オーストラリア）リミテッドに委託します。グローバル農業関連株式マザーファンドの株式等の運用の指図に関する権限は、ウエリントン・マネージメント・カンパニー・エルエルピーに委託します。	
主要運用対象	ベビーファンド	資源関連国債マザーファンド受益証券、世界資源株マザーファンド受益証券およびグローバル農業関連株式マザーファンド受益証券を主要投資対象とします。
	グローバル農業関連株式マザーファンド	わが国を含む世界各国の農業関連の株式等を主要投資対象とします。
	世界資源株マザーファンド	世界各国（除く日本）の資源関連の株式等を主要投資対象とします。
	資源関連国債マザーファンド	世界の資源国の通貨建て公社債を主要投資対象とします。
主な組入制限	ベビーファンド	株式への実質投資割合は、信託財産の純資産総額の40%以下とします。外貨建資産への実質投資割合に制限を設けません。
	グローバル農業関連株式マザーファンド	株式への投資割合に制限を設けません。外貨建資産への投資割合に制限を設けません。
	世界資源株マザーファンド	株式への投資割合に制限を設けません。外貨建資産への投資割合に制限を設けません。
	資源関連国債マザーファンド	外貨建資産への投資割合に制限を設けません。
分配方針	経費等控除後の配当等収益および売買益（評価益を含みます）等の全額を分配対象額とし、分配金額は、基準価額水準、市況動向等を勘案して委託会社が決定します。ただし、分配対象収益が少額の場合には分配を行わないことがあります。なお、第2計算期末までの間は、収益の分配は行いません。	

※当ファンドは、課税上、株式投資信託として取り扱われます。
 ※公募株式投資信託は税法上、「NISA（少額投資非課税制度）」およびジュニアNISA（未成年者少額投資非課税制度）」の適用対象です。
 詳しくは販売会社にお問い合わせください。

運用報告書（全体版）

資源インカム・プラス・
ファンド（毎月決算型）

愛称：夢資源

第65期（決算日：2016年11月21日）

第66期（決算日：2016年12月19日）

第67期（決算日：2017年1月19日）

第68期（決算日：2017年2月20日）

第69期（決算日：2017年3月21日）

第70期（決算日：2017年4月19日）

受益者のみなさまへ

平素は格別のご愛顧を賜り厚く御礼申し上げます。
 さて、お手持ちの「資源インカム・プラス・ファンド（毎月決算型）」は、去る4月19日に第70期の決算を行いましたので、法令に基づいて第65期～第70期の運用状況をまとめてご報告申し上げます。
 今後とも引き続きお引き立て賜りますようお願い申し上げます。



三菱UFJ国際投信

東京都千代田区有楽町一丁目12番1号
URL:<http://www.am.mufg.jp/>

本資料の記載内容に関するお問い合わせ先

お客さま専用フリーダイヤル TEL. 0120-151034

(9:00～17:00、土・日・祝日・12月31日～1月3日を除く)

お客さまのお取引内容につきましては、お取り扱いの販売会社にお尋ねください。

本資料の表記にあたって

- ・原則として、各表の数量、金額の単位未満は切捨て、比率は四捨五入で表記しておりますので、表中の個々の数字の合計が合計欄の値とは一致しないことがあります。ただし、単位未満の数値については小数を表記する場合があります。
- ・一印は組入れまたは売買がないことを示しています。

○最近30期の運用実績

決 算 期	基 準 (分配落)	価 額			株 式 組 入 比 率	株 式 先 物 比 率	債 券 組 入 比 率	債 券 先 物 比 率	純 資 産 総 額
		税 分 配 金	み 騰 落	中 率					
	円	円	%	%	%	%	%	百万円	
41期(2014年11月19日)	11,283	25	7.2	24.3	—	72.6	—	502	
42期(2014年12月19日)	11,032	25	△ 2.0	23.6	—	70.7	—	481	
43期(2015年1月19日)	11,006	25	△ 0.0	23.4	—	72.0	—	424	
44期(2015年2月19日)	10,764	25	△ 2.0	24.2	—	71.8	—	406	
45期(2015年3月19日)	10,376	25	△ 3.4	24.3	—	71.8	—	388	
46期(2015年4月20日)	10,628	25	2.7	23.9	—	71.7	—	390	
47期(2015年5月19日)	10,827	25	2.1	24.4	—	72.2	—	390	
48期(2015年6月19日)	10,837	25	0.3	24.0	—	73.0	—	368	
49期(2015年7月21日)	10,357	25	△ 4.2	23.4	—	72.8	—	350	
50期(2015年8月19日)	9,982	25	△ 3.4	23.7	—	73.5	—	313	
51期(2015年9月24日)	8,609	25	△13.5	23.6	—	71.8	—	267	
52期(2015年10月19日)	9,110	25	6.1	24.7	—	71.3	—	280	
53期(2015年11月19日)	9,214	25	1.4	23.0	—	73.3	—	281	
54期(2015年12月21日)	8,663	25	△ 5.7	23.6	—	71.3	—	259	
55期(2016年1月19日)	8,046	25	△ 6.8	22.7	—	73.2	—	294	
56期(2016年2月19日)	8,190	25	2.1	24.6	—	71.9	—	299	
57期(2016年3月22日)	8,890	25	8.9	24.6	—	71.3	—	324	
58期(2016年4月19日)	8,871	25	0.1	24.6	—	72.8	—	327	
59期(2016年5月19日)	8,778	25	△ 0.8	24.0	—	72.4	—	325	
60期(2016年6月20日)	8,650	25	△ 1.2	24.3	—	72.3	—	319	
61期(2016年7月19日)	9,065	25	5.1	24.6	—	72.0	—	334	
62期(2016年8月19日)	8,706	25	△ 3.7	24.1	—	72.3	—	316	
63期(2016年9月20日)	8,554	25	△ 1.5	24.1	—	71.7	—	246	
64期(2016年10月19日)	8,908	25	4.4	24.0	—	71.2	—	255	
65期(2016年11月21日)	9,051	25	1.9	24.9	—	71.9	—	259	
66期(2016年12月19日)	9,603	25	6.4	24.3	—	71.0	—	274	
67期(2017年1月19日)	9,818	25	2.5	23.9	—	70.6	—	280	
68期(2017年2月20日)	9,927	25	1.4	24.5	—	72.3	—	353	
69期(2017年3月21日)	9,837	25	△ 0.7	24.0	—	73.4	—	348	
70期(2017年4月19日)	9,467	25	△ 3.5	23.9	—	72.9	—	339	

(注) 基準価額の騰落率は分配金込み。

(注) 当ファンドは、資源国の通貨建て公社債ならびにわが国を含む世界各国の資源関連および農業関連の株式等を実質的な主要投資対象とし、利子収益の確保および値上がり益の獲得をめざしますが、特定の指数を上回るまたは連動をめざした運用を行っていないため、また、値動きを表す適切な指数が存在しないため、ベンチマークおよび参考指数はありません。

(注) 株式組入比率には新株予約権証券を含めて表示しております。

(注) 当ファンドは親投資信託を組み入れますので、「株式組入比率」、「株式先物比率」、「債券組入比率」、「債券先物比率」は実質比率を記載しております。

(注) 「株式先物比率」、「債券先物比率」は買建比率－売建比率。

○当作成期中の基準価額と市況等の推移

決 算 期	年 月 日	基 準 価 額 円	騰 落 率 %	株 組 入 比 率 %	株 先 物 比 率 %	債 組 入 比 率 %	債 先 物 比 率 %
第65期	(期 首) 2016年10月19日	8,908	—	24.0	—	71.2	—
	10月末	8,903	△0.1	24.6	—	71.8	—
	(期 末) 2016年11月21日	9,076	1.9	24.9	—	71.9	—
第66期	(期 首) 2016年11月21日	9,051	—	24.9	—	71.9	—
	11月末	9,284	2.6	24.9	—	71.8	—
	(期 末) 2016年12月19日	9,628	6.4	24.3	—	71.0	—
第67期	(期 首) 2016年12月19日	9,603	—	24.3	—	71.0	—
	12月末	9,659	0.6	24.2	—	70.4	—
	(期 末) 2017年1月19日	9,843	2.5	23.9	—	70.6	—
第68期	(期 首) 2017年1月19日	9,818	—	23.9	—	70.6	—
	1月末	9,893	0.8	24.2	—	70.5	—
	(期 末) 2017年2月20日	9,952	1.4	24.5	—	72.3	—
第69期	(期 首) 2017年2月20日	9,927	—	24.5	—	72.3	—
	2月末	9,836	△0.9	24.0	—	72.5	—
	(期 末) 2017年3月21日	9,862	△0.7	24.0	—	73.4	—
第70期	(期 首) 2017年3月21日	9,837	—	24.0	—	73.4	—
	3月末	9,748	△0.9	24.3	—	72.7	—
	(期 末) 2017年4月19日	9,492	△3.5	23.9	—	72.9	—

(注) 期末基準価額は分配金込み、騰落率は期首比。

(注) 当ファンドは親投資信託を組み入れますので、「株式組入比率」、「株式先物比率」、「債券組入比率」、「債券先物比率」は実質比率を記載しております。

(注) 「株式先物比率」、「債券先物比率」は買建比率－売建比率。

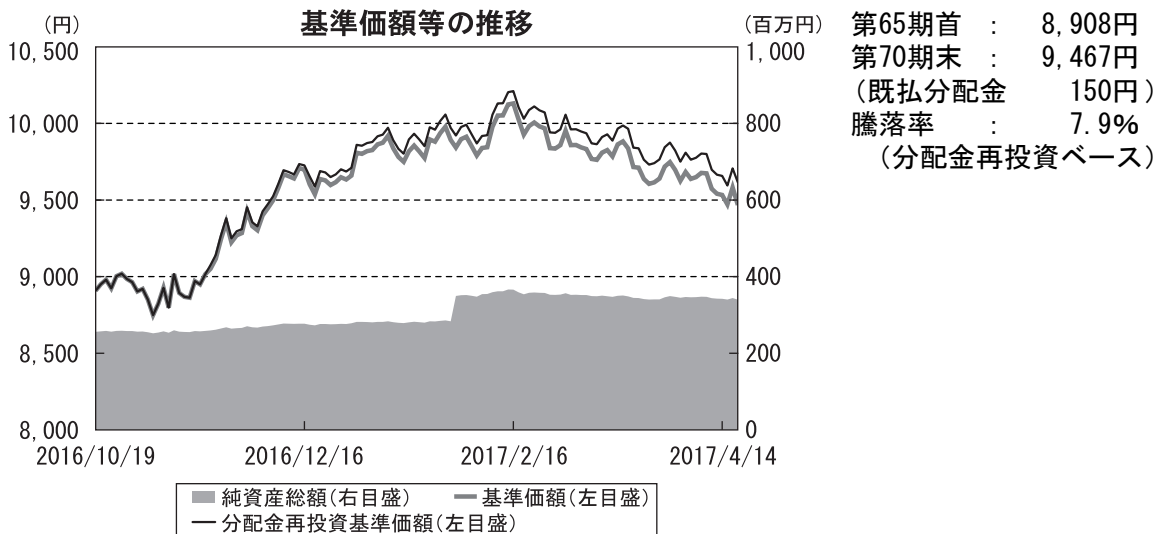
運用経過

当作成期中の基準価額等の推移について

（第65期～第70期：2016/10/20～2017/4/19）

基準価額の動き

基準価額は当作成期首に比べ7.9%（分配金再投資ベース）の上昇となりました。



- ・分配金再投資基準価額は、収益分配金（税込み）を分配時に再投資したものとみなして計算したもので、ファンドの運用の実質的なパフォーマンスを示すものです。
- ・実際のファンドにおいては、分配金を再投資するかどうかについては、お客さまがご利用のコースにより異なり、また、ファンドの購入価額により課税条件も異なるため、お客さまの損益の状況を示すものではない点にご留意ください。

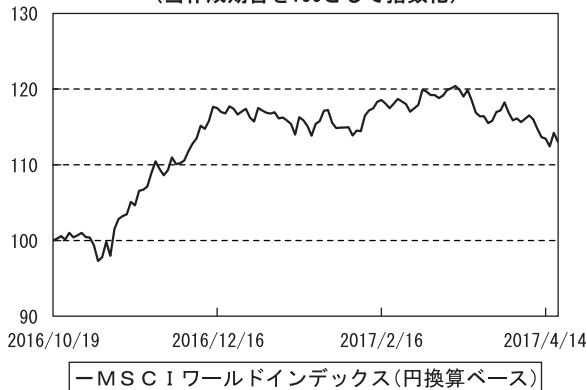
基準価額の主な変動要因

上昇要因	豪ドル・ブラジルレアル・カナダドル・米ドルが対円で上昇したことや、ブラジルの金利が低下したことなどが、基準価額の上昇要因となりました。
下落要因	オーストラリア・カナダの金利が上昇したことなどが、基準価額の下落要因となりました。

投資環境について

（第65期～第70期：2016/10/20～2017/4/19）

市況の推移
（当作成期首を100として指数化）



（注）MSCIワールドインデックスとは、MSCI Inc. が開発した株価指数です。MSCIワールドインデックス（円換算ベース）は、MSCIワールドインデックス（米ドルベース）をもとに、委託会社が計算したものです。また、MSCIワールドインデックスに対する著作権及びその他知的財産権はすべてMSCI Inc. に帰属します。

◎農業関連株式市況

- ・グローバル株式市況は当作成期を通じて、米国のトランプ新政権の政策期待に加え、米国の経済指標が良好であったことや欧州中央銀行（ECB）による量的緩和政策の延長が好感されたことなどから上昇しました。
- ・穀物商品市況については、北米や南米の産地の豊作観測から供給増加懸念が高まり小麦や大豆、トウモロコシが下落しました。
- ・このような市場環境下、農業関連の株式は概ね上昇しました。

市況の推移
(当作成期首を100として指数化)

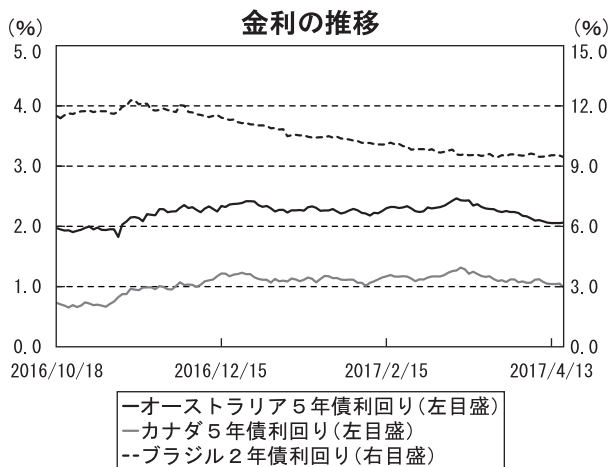


(注) Euromoney グローバル・マイニング・インデックス (円換算ベース) は、Euromoney が算出・公表している世界の鉱山関連株式で構成される株価指数である Euromoney グローバル・マイニング・インデックスをもとに、委託会社が計算したものです。Euromoney グローバル・マイニング・インデックスに関する著作権その他の知的所有権は Euromoney に帰属しており、その許諾なしにこのインデックスの全部または一部を複製・配付・使用等することは禁じられています。

(注) MSCI ワールドエナジーインデックス (円換算ベース) は、MSCI Inc. が開発した石油・天然ガス等エネルギー関連株式で構成される株価指数である MSCI ワールドエナジーインデックスをもとに委託会社が計算したものです。MSCI ワールドエナジーインデックスに対する著作権及びその他知的財産権はすべて MSCI Inc. に帰属します。

◎資源関連株式市況

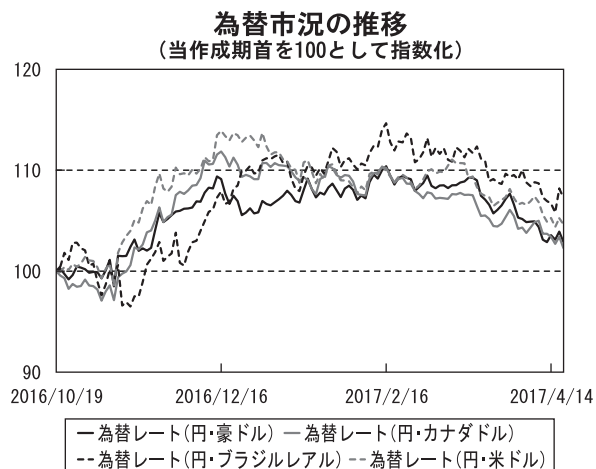
- ・グローバル株式市況は当作成期を通じて、米国のトランプ新政権の政策期待に加え、米国の経済指標が良好であったことや ECB による量的緩和政策の延長が好感されたことなどから上昇しました。
- ・商品市況については、米国の財政支出拡大に対する期待感やチリの鉱山でのストライキなどが好感され銅などの非鉄金属価格は上昇しました。一方、石油輸出国機構 (OPEC) の減産合意などが好感されたものの、米国の石油生産量の増加が嫌気された原油価格は下落しました。
- ・このような市場環境下、世界の資源関連の株式市況は上昇しました。



(注) 現地日付ベースで記載しております。

◎債券市況

- ・オーストラリア・カナダの金利は上昇した一方、ブラジルの金利は低下しました。
- ・2016年11月の米大統領選挙以降、米国にて新たな経済政策への期待が高まったことや、利上げペースが早まるとの思惑が台頭したことなどを背景に、世界的に金利が上昇するなか、オーストラリア・カナダの金利は上昇しました。その後、オーストラリアについては、消費者物価指数（CPI）の伸び率や雇用統計などの経済指標が市場予想を下回る結果となったことや、2017年3月中旬以降、鉄鉱石などの商品価格が軟調に推移したことなどを背景に、金利の上昇幅は縮小しました。またカナダについては、産油国による原油減産合意により原油価格が上昇したことなどが金利上昇要因となりました。
- ・ブラジルでは、インフレ圧力が低下するなか、ブラジル中央銀行（BCB）が複数回利下げを実施したことなどが、金利低下要因となりました。



◎為替市況

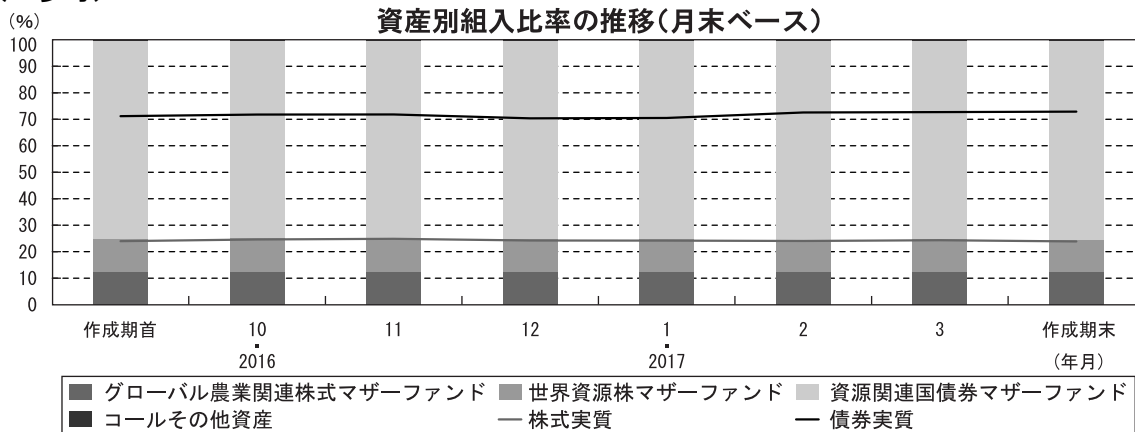
- ・豪ドル・ブラジルレアル・カナダドル・米ドルは対円で上昇しました。
- ・前述の米国における経済政策への期待が高まったことなどから、各国通貨は円に対して上昇しました。
- ・豪ドルやブラジルレアルは、主要貿易相手国である中国の良好な経済指標などを背景に、資源価格が堅調に推移したことが上昇要因となりました。カナダドルは、産油国による原油減産合意により原油価格が上昇したことや、2017年1月にトランプ米大統領がカナダから米国に原油を輸送するパイプライン建設推進に署名したことなどが上昇要因となりました。

当該投資信託のポートフォリオについて

＜資源インカム・プラス・ファンド（毎月決算型）＞

- ・資産配分は、ファンドの基本投資割合に準じて運用を行いました。
- ・当作成期の資産配分の推移は以下の通りです。

（ご参考）



基準価額の変動要因の内訳は以下の通りとなりました。

（内訳）

グローバル農業関連株式マザーファンド 1.9%程度

世界資源株マザーファンド 1.5%程度

資源関連国債券マザーファンド 5.3%程度

その他（信託報酬等） Δ0.8%程度

＜グローバル農業関連株式マザーファンド＞

基準価額は当作成期首に比べ15.2%の上昇となりました。

- ・農薬・肥料セクターや農業経営セクターなど農業生産性の向上に資する銘柄や農業ビジネスの上流に位置する銘柄に投資しました。組入比率は高位を維持しました。
- ・個別銘柄では、コスト削減による利益率の改善期待や尿素肥料価格の上昇などが好感された肥料の製造販売業者の「CF INDUSTRIES HOLDINGS INC」（アメリカ）の株価が上昇しました。
- ・ファンドで組み入れている農業関連株式が上昇したことに加え、主要通貨が対円で上昇したことから、基準価額は上昇しました。

<世界資源株マザーファンド>

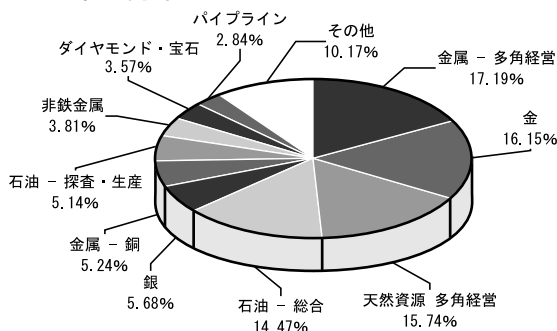
基準価額は当作成期首に比べ11.2%の上昇となりました。

- ・多角経営銘柄を中心に、金属・鉱業セクターや原油関連銘柄などへ幅広い投資を継続しました。組入比率は高位を維持しました。
- ・組入銘柄では、銅や鉄鉱石などの資源価格の上昇を受けて、総合資源企業の「GLENCORE PLC」（ジャージー）や資源大手の「RIO TINTO LTD」（オーストラリア）などが上昇しました。
- ・多角経営銘柄を中心に、保有する資源関連株式が全般的に上昇したことに加え、主要通貨が対円で上昇したことがプラスとなり、基準価額は上昇しました。

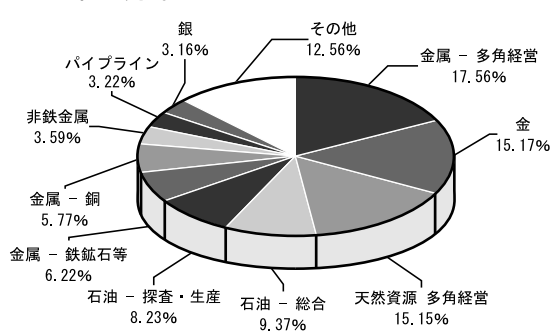
（ご参考）

組入上位10業種

2016年9月末



2017年3月末



（注）比率は現物株式評価額に対する割合です。

（注）業種名は、Bloomberg業種分類を採用しています。

<資源関連国債マザーファンド>

基準価額は当作成期首に比べ7.0%の上昇となりました。

- ・通貨別資産配分は均等を基本とし、資源関連国通貨建て（豪ドル、ブラジルレアル、カナダドル）の公社債で90%以上の組入比率を維持しました。組み入れにあたっては、利回り水準や流動性などを勘案し銘柄選択を行いました。
- ・種別構成については、流動性などを勘案し、当作成期を通じて国債のみを組み入れました。
- ・オーストラリア・カナダの金利が上昇したことなどがマイナスとなったものの、豪ドル・ブラジルレアル・カナダドルが対円で上昇したことや、ブラジルの金利が低下したことなどから、基準価額は上昇しました。

（ご参考）

利回り・デュレーション（平均回収期間や金利感応度）

作成期首（2016年10月19日）

最終利回り	4.8%
直接利回り	5.7%
デュレーション	5.3年



作成期末（2017年4月19日）

最終利回り	4.4%
直接利回り	5.6%
デュレーション	5.1年

- ・数値は債券現物部分で計算しております。
- ・最終利回りとは、個別債券等について満期まで保有した場合の複利利回りを加重平均したものです。
- ・直接利回りとは、個別債券等についての表面利率を加重平均したものです。
- ・利回りは、計算日時点の評価にもとづくものであり、売却や償還による差損益等を考慮した後のファンドの「期待利回り」を示すものではありません。
- ・デュレーションは、債券価格の弾力性を示す指標として用いられ金利の変化に対する債券価格の変動率を示します。
- ・デュレーション調整のため、債券先物を組み入れることがあります。この場合、デュレーションについては債券先物を含めて計算しています。

当該投資信託のベンチマークとの差異について

- ・当ファンドは、資源国の通貨建て公社債ならびにわが国を含む世界各国の資源関連および農業関連の株式等を実質的な主要投資対象とし、利子収益の確保および値上がり益の獲得をめざしますが、特定の指数を上回るまたは連動をめざした運用を行っていないため、また、値動きを表す適切な指数が存在しないため、ベンチマークおよび参考指数はありません。
- ・従って、ベンチマークおよび参考指数との対比は表記できません。

分配金について

収益分配金につきましては、基準価額水準、市況動向、分配対象額の水準等を勘案し、次表の通りとさせていただきます。収益分配に充てなかった利益（留保益）につきましては、信託財産中に留保し、運用の基本方針に基づいて運用します。

【分配原資の内訳】

（単位：円、1万口当たり、税込み）

項 目	第65期	第66期	第67期	第68期	第69期	第70期
	2016年10月20日～ 2016年11月21日	2016年11月22日～ 2016年12月19日	2016年12月20日～ 2017年1月19日	2017年1月20日～ 2017年2月20日	2017年2月21日～ 2017年3月21日	2017年3月22日～ 2017年4月19日
当期分配金	25	25	25	25	25	25
（対基準価額比率）	0.275%	0.260%	0.254%	0.251%	0.253%	0.263%
当期の収益	17	14	25	15	10	9
当期の収益以外	7	10	—	9	14	15
翌期繰越分配対象額	2,330	2,320	2,425	2,418	2,403	2,388

（注）対基準価額比率は当期分配金（税込み）の期末基準価額（分配金込み）に対する比率であり、ファンドの収益率とは異なります。

（注）当期の収益、当期の収益以外は小数点以下切捨てで算出しているため合計が当期分配金と一致しない場合があります。

今後の運用方針

<資源インカム・プラス・ファンド（毎月決算型）>

◎今後の運用方針

- ・資産配分方針は、従前通り基本投資割合を維持します。また、各資産の組入比率は、作成期を通じて同割合に準ずるよう調整を行います。

<グローバル農業関連株式マザーファンド>

◎運用環境の見通し

- ・米国などの農産物産地の天候が好転していることにより足下の世界の穀物生産量は潤沢な水準にあります。これを受けて、主要穀物価格の下落が続いたことから、現在の価格は適正水準の下限にあると考えています。
- ・今後、在庫削減の進展などによる需給バランスの改善が農産物市況を下支えし、農業関連株式全般の投資サイクルは上向きに転じると見えています。
- ・需要面については、新興国の旺盛な食糧需要を背景とした農産物需要の増加が引き続き予想されます。
- ・これに加えて、農地や淡水など供給サイドの制約があることから、農業生産性向上への投資需要は根強いとの見方を維持しています。

◎今後の運用方針

- ・こうした投資環境の見通しの下、農薬や肥料などの農業関連のサービスを手掛ける銘柄の組入比率を高めとする方針を継続するものの、今後の穀物価格の上昇を見込んで農業ビジネスの上流に位置する企業についても注目します。

<世界資源株マザーファンド>

◎運用環境の見通し

- ・資源会社の経営においては、事業の継続上キャッシュフローの確保が重要となっており、事業構造の見直しを通じて収益性の改善が図られています。
- ・実際に、減産、鉱山閉鎖、設備投資の抑制などの施策が実施されてきていることが、企業発表や報道により確認できつつあります。
- ・こうした取り組みは将来的には資源需給の改善につながるものと予想しており、期待される効果が現れてきたときの恩恵を享受しやすいという意味では、資源株は魅力的な投資機会を提供しているものと見えています。

◎今後の運用方針

- ・長期的な成長性と競争力のあるコスト構造の観点から企業の質を重視しつつ、短期的に米国の利上げや米ドル高の影響などを考慮してセクターを分散して運用していく方針です。
- ・金属・鉱業セクターに関して、米国や中国でのインフラ投資の拡大が期待されることから銅が恩恵を受けると考えています。また、需給面での改善が見られた亜鉛やニッケル、鉄

鉱石などについても強気の見方をし、株価の調整局面では、質の高い銘柄を買い増していく方針です。

- ・エネルギーセクターについては、OPECの減産合意やトランプ米大統領の政策などにより投資環境は良好になってきていると考えています。

<資源関連国債マザーファンド>

◎運用環境の見直し

- ・新興国経済は、中間所得層の増加や堅調な労働市場を背景に個人消費は底堅く推移しており、外部環境の悪化による影響は受けつつも、相対的に底堅い経済成長を維持できるものと考えています。このような環境下、資源価格は今後、減速傾向にはあるものの高い経済成長を誇る中国による資源需要などもあり、底堅く推移することが期待できると考えており、資源国の景気も、概ね底堅く推移するものとみています。ブラジルに関しては、政情不安が懸念要因ではあるものの、財政健全化に向けて着実に前進している点などは評価できると考えます。
- ・主要先進国では依然として低金利が継続しており、金利差を狙った資金流入が今後も見込めることなどから、資源国通貨は相対的に選好されるものと考えています。
- ・ただし、地政学的リスクの高まりなどから世界の金融市場が短期的に不安定な動きに転じる可能性がある点については、留意が必要です。

◎今後の運用方針

- ・主として資源国の通貨建て公社債を主要投資対象とし、利子収益の確保および値上がり益の獲得をめざします。
- ・ポートフォリオ構築にあたっては、各国ごとに当該国の国債市場全体のデュレーションを参考にします。資源関連国の通貨別資産配分は均等を基本とします。

○ 1 万口当たりの費用明細

（2016年10月20日～2017年4月19日）

項 目	第65期～第70期		項 目 の 概 要
	金 額	比 率	
	円	%	
(a) 信 託 報 酬 （ 投 信 会 社 ） （ 販 売 会 社 ） （ 受 託 会 社 ）	66 (32) (32) (3)	0.689 (0.331) (0.331) (0.028)	(a) 信託報酬＝作成期中の平均基準価額×信託報酬率× （作成期中の日数÷年間日数） ファンドの運用・調査、受託会社への運用指図、基準価額の算出、目論見書等の作成等の対価 交付運用報告書等各種書類の送付、顧客口座の管理、購入後の情報提供等の対価 ファンドの財産の保管および管理、委託会社からの運用指図の実行等の対価
(b) 売 買 委 託 手 数 料 （ 株 式 ）	2 (2)	0.023 (0.023)	(b) 売買委託手数料＝作成期中の売買委託手数料÷作成期中の平均受益権口数 有価証券等の売買時に取引した証券会社等に支払われる手数料
(c) 有 価 証 券 取 引 税 （ 株 式 ）	0 (0)	0.005 (0.005)	(c) 有価証券取引税＝作成期中の有価証券取引税÷作成期中の平均受益権口数 有価証券の取引の都度発生する取引に関する税金
(d) そ の 他 費 用 （ 保 管 費 用 ） （ 監 査 費 用 ） （ そ の 他 ）	6 (5) (0) (0)	0.058 (0.055) (0.002) (0.000)	(d) その他費用＝作成期中のその他費用÷作成期中の平均受益権口数 有価証券等を海外で保管する場合、海外の保管機関に支払われる費用 ファンドの決算時等に監査法人から監査を受けるための費用 信託事務の処理等に要するその他諸費用
合 計	74	0.775	
作成期中の平均基準価額は、9,553円です。			

(注) 作成期間の費用（消費税等のかかるものは消費税等を含む）は、追加・解約により受益権口数に変動があるため、簡便法により算出した結果です。

(注) 各金額は項目ごとに円未満は四捨五入してあります。

(注) 売買委託手数料、有価証券取引税およびその他費用は、このファンドが組み入れている親投資信託が支払った金額のうち、当ファンドに対応するものを含みます。

(注) 各比率は1万口当たりのそれぞれの費用金額（円未満の端数を含む）を作成期間の平均基準価額で除して100を乗じたもので、項目ごとに小数第3位未満は四捨五入してあります。

○売買及び取引の状況

(2016年10月20日～2017年4月19日)

親投資信託受益証券の設定、解約状況

銘	柄	第65期～第70期			
		設 定		解 約	
		口 数	金 額	口 数	金 額
		千口	千円	千口	千円
世界資源株マザーファンド		10,212	12,881	5,206	6,312
グローバル農業関連株式マザーファンド		9,876	11,218	4,663	5,105
資源関連国債マザーファンド		47,489	62,100	8,062	10,662

○株式売買比率

(2016年10月20日～2017年4月19日)

株式売買金額の平均組入株式時価総額に対する割合

項 目	第65期～第70期	
	世界資源株マザーファンド	グローバル農業関連株式マザーファンド
(a) 当作成期中の株式売買金額	3,058,943千円	1,934,350千円
(b) 当作成期中の平均組入株式時価総額	5,807,500千円	1,197,950千円
(c) 売買高比率 (a) / (b)	0.52	1.61

(注) (b)は各月末現在の組入株式時価総額の平均。

○利害関係人との取引状況等

(2016年10月20日～2017年4月19日)

利害関係人との取引状況

<資源インカム・プラス・ファンド（毎月決算型）>

該当事項はございません。

<グローバル農業関連株式マザーファンド>

区 分	第65期～第70期					
	買付額等 A	うち利害関係人 との取引状況B	$\frac{B}{A}$	売付額等 C	うち利害関係人 との取引状況D	$\frac{D}{C}$
為替直物取引	百万円 983	百万円 91	% 9.3	百万円 1,087	百万円 30	% 2.8

平均保有割合 3.1%

※平均保有割合とは、親投資信託の残存口数の合計に対する当該ベビーファンドの親投資信託所有口数の割合。

<世界資源株マザーファンド>

区 分	第65期～第70期					
	買付額等 A	うち利害関係人 との取引状況B	$\frac{B}{A}$	売付額等 C	うち利害関係人 との取引状況D	$\frac{D}{C}$
為替直物取引	百万円 2,336	百万円 —	% —	百万円 2,793	百万円 18	% 0.6

平均保有割合 0.6%

※平均保有割合とは、親投資信託の残存口数の合計に対する当該ベビーファンドの親投資信託所有口数の割合。

<資源関連国債マザーファンド>

該当事項はございません。

利害関係人とは、投資信託及び投資法人に関する法律第11条第1項に規定される利害関係人であり、当ファンドに係る利害関係人とは三菱東京UFJ銀行、三菱UFJ信託銀行、モルガン・スタンレーMUFJ証券です。

○組入資産の明細

(2017年4月19日現在)

親投資信託残高

銘柄	第64期末	第70期末	
	口数	口数	評価額
	千口	千口	千円
世界資源株マザーファンド	30,668	35,674	41,429
グローバル農業関連株式マザーファンド	32,982	38,194	42,376
資源関連国債券マザーファンド	158,735	198,162	255,431

親投資信託における組入資産の明細につきましては、後述の親投資信託の「参考情報」または「運用報告書」をご参照ください。

○投資信託財産の構成

(2017年4月19日現在)

項目	第70期末	
	評価額	比率
	千円	%
世界資源株マザーファンド	41,429	12.1
グローバル農業関連株式マザーファンド	42,376	12.4
資源関連国債券マザーファンド	255,431	74.9
コール・ローン等、その他	1,922	0.6
投資信託財産総額	341,158	100.0

- (注) 世界資源株マザーファンドにおいて、作成期末における外貨建純資産（5,579,411千円）の投資信託財産総額（5,650,452千円）に対する比率は98.7%です。
- (注) グローバル農業関連株式マザーファンドにおいて、作成期末における外貨建純資産（1,104,443千円）の投資信託財産総額（1,157,771千円）に対する比率は95.4%です。
- (注) 資源関連国債券マザーファンドにおいて、作成期末における外貨建純資産（252,540千円）の投資信託財産総額（255,821千円）に対する比率は98.7%です。
- (注) 外貨建資産は、作成期末の時価をわが国の対顧客電信売買相場の仲値により邦貨換算したものです。なお、作成期末における邦貨換算レートは以下の通りです。

1 アメリカドル=108.56円	1 カナダドル=81.05円	1 メキシコペソ=5.84円	1 ブラジルレアル=34.92円
1 ユーロ=116.42円	1 イギリスポンド=139.35円	1 スイスフラン=108.91円	1 スウェーデンクローネ=12.11円
1 ノルウェークローネ=12.75円	1 デンマーククローネ=15.65円	1 オーストラリアドル=82.02円	1 香港ドル=13.96円
1 シンガポールドル=77.78円	1 マレーシアリングgit=24.63円	100韓国ウォン=9.55円	1 イスラエルシェケル=29.62円
1 南アフリカランド=8.16円			

○資産、負債、元本及び基準価額の状況

項 目	第65期末	第66期末	第67期末	第68期末	第69期末	第70期末
	2016年11月21日現在	2016年12月19日現在	2017年1月19日現在	2017年2月20日現在	2017年3月21日現在	2017年4月19日現在
	円	円	円	円	円	円
(A) 資産	261,304,357	276,467,751	281,721,554	360,692,944	350,516,317	341,158,830
コール・ローン等	1,021,494	1,057,001	1,016,013	2,475,326	1,146,466	971,096
世界資源株マザーファンド(評価額)	32,571,689	33,535,580	35,507,480	43,722,466	42,691,021	41,429,233
グローバル農業関連株マザーファンド(評価額)	33,566,456	34,827,461	34,603,518	44,406,399	43,270,722	42,376,852
資源関連国債マザーファンド(評価額)	192,798,051	205,242,141	210,029,759	265,084,032	261,868,349	255,431,618
未収入金	1,346,667	1,805,568	564,784	5,004,721	1,539,759	950,031
(B) 負債	1,893,087	2,350,402	1,035,523	6,803,145	2,054,268	1,268,286
未払収益分配金	716,519	713,587	714,698	891,263	885,633	897,546
未払解約金	862,483	1,356,208	—	5,524,146	789,297	—
未払信託報酬	313,044	279,677	319,758	386,445	378,077	369,506
未払利息	1	1	1	3	1	1
その他未払費用	1,040	929	1,066	1,288	1,260	1,233
(C) 純資産総額(A-B)	259,411,270	274,117,349	280,686,031	353,889,799	348,462,049	339,890,544
元本	286,607,656	285,434,848	285,879,500	356,505,589	354,253,310	359,018,431
次期繰越損益金	△ 27,196,386	△ 11,317,499	△ 5,193,469	△ 2,615,790	△ 5,791,261	△ 19,127,887
(D) 受益権総口数	286,607,656口	285,434,848口	285,879,500口	356,505,589口	354,253,310口	359,018,431口
1万口当たり基準価額(C/D)	9,051円	9,603円	9,818円	9,927円	9,837円	9,467円

○損益の状況

項 目	第65期	第66期	第67期	第68期	第69期	第70期
	2016年10月20日～ 2016年11月21日	2016年11月22日～ 2016年12月19日	2016年12月20日～ 2017年1月19日	2017年1月20日～ 2017年2月20日	2017年2月21日～ 2017年3月21日	2017年3月22日～ 2017年4月19日
	円	円	円	円	円	円
(A) 配当等収益	△ 11	△ 12	△ 24	△ 23	△ 15	△ 28
受取利息	—	—	2	2	1	—
支払利息	△ 11	△ 12	△ 26	△ 25	△ 16	△ 28
(B) 有価証券売買損益	5,119,511	16,737,841	7,163,005	4,591,741	△ 1,925,667	△ 11,875,426
売買益	5,129,852	16,836,567	7,216,849	4,776,398	181,332	43,548
売買損	△ 10,341	△ 98,726	△ 53,844	△ 184,657	△ 2,106,999	△ 11,918,974
(C) 信託報酬等	△ 314,084	△ 280,606	△ 320,824	△ 387,733	△ 379,337	△ 370,739
(D) 当期損益金(A+B+C)	4,805,416	16,457,223	6,842,157	4,203,985	△ 2,305,019	△ 12,246,193
(E) 前期繰越損益金	△ 23,388,680	△ 19,141,637	△ 3,357,896	2,721,966	5,947,067	2,739,057
(F) 追加信託差損益金	△ 7,896,603	△ 7,919,498	△ 7,963,032	△ 8,650,478	△ 8,547,676	△ 8,723,205
(配当等相当額)	(40,857,763)	(40,798,319)	(41,202,283)	(58,826,701)	(58,768,026)	(60,082,275)
(売買損益相当額)	(△48,754,366)	(△48,717,817)	(△49,165,315)	(△67,477,179)	(△67,315,702)	(△68,805,480)
(G) 計(D+E+F)	△ 26,479,867	△ 10,603,912	△ 4,478,771	△ 1,724,527	△ 4,905,628	△ 18,230,341
(H) 収益分配金	△ 716,519	△ 713,587	△ 714,698	△ 891,263	△ 885,633	△ 897,546
次期繰越損益金(G+H)	△ 27,196,386	△ 11,317,499	△ 5,193,469	△ 2,615,790	△ 5,791,261	△ 19,127,887
追加信託差損益金	△ 7,896,603	△ 7,919,498	△ 7,963,032	△ 8,650,478	△ 8,547,676	△ 8,723,205
(配当等相当額)	(40,859,137)	(40,798,993)	(41,212,212)	(58,916,391)	(58,770,826)	(60,087,940)
(売買損益相当額)	(△48,755,740)	(△48,718,491)	(△49,175,244)	(△67,566,869)	(△67,318,502)	(△68,811,145)
分配準備積立金	25,932,867	25,428,926	28,130,134	27,291,098	26,375,431	25,646,776
繰越損益金	△ 45,232,650	△ 28,826,927	△ 25,360,571	△ 21,256,410	△ 23,619,016	△ 36,051,458

(注) (B) 有価証券売買損益は各期末の評価換えによるものを含みます。

(注) (C) 信託報酬等には信託報酬に対する消費税等相当額を含めて表示しています。

(注) (F) 追加信託差損益金とあるのは、信託の追加設定の際、追加設定をした価額から元本を差し引いた差額分をいいます。

<注記事項>

- ① 作成期首（前作成期末）元本額 287,131,763円
 作成期中追加設定元本額 93,499,151円
 作成期中一部解約元本額 21,612,483円
 また、1口当たり純資産額は、作成期末0.9467円です。
- ② 純資産総額が元本額を下回っており、その差額は19,127,887円です。
- ③ 分配金の計算過程

項 目	2016年10月20日～ 2016年11月21日	2016年11月22日～ 2016年12月19日	2016年12月20日～ 2017年1月19日	2017年1月20日～ 2017年2月20日	2017年2月21日～ 2017年3月21日	2017年3月22日～ 2017年4月19日
費用控除後の配当等収益額	488,862円	422,145円	3,716,026円	535,655円	366,218円	334,999円
費用控除後・繰越欠損金繰戻後の有価証券売買等損益額	—円	—円	—円	—円	—円	—円
収益調整金額	40,859,137円	40,798,993円	41,212,212円	58,916,391円	58,770,826円	60,087,940円
分配準備積立金額	26,160,524円	25,720,368円	25,128,806円	27,646,706円	26,894,846円	26,209,323円
当ファンドの分配対象収益額	67,508,523円	66,941,506円	70,057,044円	87,098,752円	86,031,890円	86,632,262円
1万口当たり収益分配対象額	2,355円	2,345円	2,450円	2,443円	2,428円	2,413円
1万口当たり分配金額	25円	25円	25円	25円	25円	25円
収益分配金金額	716,519円	713,587円	714,698円	891,263円	885,633円	897,546円

- ④ 「世界資源株マザーファンド」および「グローバル農業関連株マザーファンド」の信託財産の運用の指図に係る権限の全部または一部を委託するために要する費用として、信託財産に属するこれら親投資信託の信託財産の純資産総額に対し、次に定める率を乗じて得た額を委託者報酬の中から支弁しております。

世界資源株マザーファンド

信託財産の純資産総額

100億円未満の部分 年10,000分の75

100億円以上200億円未満の部分 年10,000分の65

200億円以上の部分 年10,000分の60

グローバル農業関連株マザーファンド

信託財産の純資産総額 年10,000分の80

○分配金のお知らせ

	第65期	第66期	第67期	第68期	第69期	第70期
1 万口当たり分配金（税込み）	25円	25円	25円	25円	25円	25円

◆分配金は各決算日から起算して5営業日までにお支払いを開始しております。

◆分配金を再投資される方のお手取分配金は、各決算日現在の基準価額に基づいて、みなさまの口座に繰り入れて再投資いたしました。

◆課税上の取り扱い

- ・分配金は、分配後の基準価額と個々の受益者の個別元本との差により、課税扱いとなる「普通分配金」と、非課税扱いとなる「元本払戻金（特別分配金）」に分かれます。
- ・分配後の基準価額が個別元本と同額または上回る場合は、全額が普通分配金となります。分配後の基準価額が個別元本を下回る場合には、下回る部分の額が元本払戻金（特別分配金）となり、残りの額が普通分配金となります。
- ・元本払戻金（特別分配金）が発生した場合は、分配金発生時に個々の受益者の個別元本から当該元本払戻金（特別分配金）を控除した額が、その後の個々の受益者の個別元本となります。
- ・個人受益者が支払いを受ける収益分配金のうち普通分配金については配当所得として課税され、原則として、20.315%（所得税15%、復興特別所得税0.315%、地方税5%）の税率で源泉徴収（申告不要）されます。確定申告を行い、総合課税・申告分離課税を選択することもできます。

※法人受益者に対する課税は異なります。

※課税上の取扱いの詳細については、税務専門家等にご確認されることをお勧めします。

※税法が改正された場合等には、上記内容が変更になることがあります。

※NISAおよびジュニアNISAをご利用の場合、毎年、一定額の範囲で新たに購入した公募株式投資信託などから生じる配当所得および譲渡所得が一定期間非課税となります。

*三菱UFJ国際投信では本資料のほかに当ファンドに関する情報等の開示を行っている場合があります。詳しくは、取り扱い販売会社にお問い合わせいただくか、当社ホームページ（<http://www.am.mufg.jp/>）をご覧ください。

[お知らせ]

2014年1月1日から、2037年12月31日までの間、普通分配金並びに解約時又は償還時の差益に対し、所得税15%に2.1%の率を乗じた復興特別所得税が付加され、20.315%（所得税15%、復興特別所得税0.315%、地方税5%（法人受益者は15.315%の源泉徴収が行われます。）の税率が適用されます。

○（参考情報）親投資信託の組入資産の明細

（2017年4月19日現在）

<グローバル農業関連株式マザーファンド>

下記は、グローバル農業関連株式マザーファンド全体(1,043,239千口)の内容です。

国内株式

銘	柄	第64期末		第70期末	
		株数	株数	評価額	評価額
		千株		千円	
食料品（22.5%）					
明治ホールディングス		—	0.5		4,800
味の素		—	2.1		4,508
機械（77.5%）					
クボタ		43	19.6		32,104
合計	株数・金額	43	22		41,413
	銘柄数<比率>	1	3		<3.6%>

（注）銘柄欄の（ ）内は、国内株式の評価総額に対する各業種の比率。

（注）評価額欄の< >内は、親投資信託の純資産総額に対する評価額の比率。

外国株式

銘柄	株数	株数	第70期末		業種等	
			評価額			
			外貨建金額	邦貨換算金額		
(アメリカ)	百株	百株	千アメリカドル	千円		
CAMPBELL SOUP CO	—	8	48	5,314	食品・飲料・タバコ	
DEERE & CO	38	24	265	28,861	資本財	
GENERAL MILLS INC	—	25	148	16,081	食品・飲料・タバコ	
HERSHEY CO/THE	—	6	68	7,391	食品・飲料・タバコ	
KELLOGG CO	—	11	81	8,849	食品・飲料・タバコ	
MONDELEZ INTERNATIONAL INC-A	—	65	294	31,920	食品・飲料・タバコ	
MONSANTO CO	79	122	1,421	154,322	素材	
MCCORMICK & CO-NON VTG SHRS	—	4	49	5,399	食品・飲料・タバコ	
CONAGRA BRANDS INC	—	17	71	7,815	食品・飲料・タバコ	
TYSON FOODS INC-CL A	42	12	82	9,001	食品・飲料・タバコ	
JM SMUCKER CO/THE	—	4	63	6,870	食品・飲料・タバコ	
ARCHER-DANIELS-MIDLAND CO	65	68	309	33,546	食品・飲料・タバコ	
BUNGE LTD	42	31	241	26,238	食品・飲料・タバコ	
AGCO CORP	—	8	48	5,300	資本財	
CF INDUSTRIES HOLDINGS INC	393	122	331	35,980	素材	
POTASH CORP OF SASKATCHEWAN	349	—	—	—	素材	
MOSAIC CO/THE	85	118	320	34,788	素材	
COSAN LTD-CLASS A SHARES	62	129	104	11,397	エネルギー	
HORMEL FOODS CORP	—	28	100	10,872	食品・飲料・タバコ	
CAL-MAINE FOODS INC	11	—	—	—	食品・飲料・タバコ	
JOHN BEAN TECHNOLOGIES CORP	13	—	—	—	資本財	
FMC CORP	10	37	274	29,751	素材	
QUIMICA Y MINERA CHIL-SP ADR	57	—	—	—	素材	
INGREDION INC	—	17	208	22,676	食品・飲料・タバコ	
MEAD JOHNSON NUTRITION CO	—	8	71	7,736	食品・飲料・タバコ	
BRF SA-ADR	221	—	—	—	食品・飲料・タバコ	
GREEN PLAINS INC	33	—	—	—	エネルギー	
ADECOAGRO SA	255	—	—	—	食品・飲料・タバコ	
LIMONEIRA CO	83	—	—	—	食品・飲料・タバコ	
CNH INDUSTRIAL NV	—	115	112	12,256	資本財	
DARLING INGREDIENTS INC	124	—	—	—	食品・飲料・タバコ	
KRAFT HEINZ CO/THE	—	26	240	26,108	食品・飲料・タバコ	
MHP SA -GDR REG S	11	58	60	6,581	食品・飲料・タバコ	
小計	株数・金額	1,981	1,073	5,020	545,064	
	銘柄数<比率>	19	24	—	<47.1%>	
(カナダ)				千カナダドル		
AGRIUM INC	68	41	504	40,926	素材	
POTASH CORP OF SASKATCHEWAN	337	255	564	45,752	素材	
SAPUTO INC	—	11	52	4,289	食品・飲料・タバコ	
CERUS GLOBAL AG CORP	89	—	—	—	商業・専門サービス	
WEST FRASER TIMBER CO LTD	—	18	106	8,608	素材	
小計	株数・金額	494	326	1,228	99,577	
	銘柄数<比率>	3	4	—	<8.6%>	
(ブラジル)				千ブラジルレアル		
BRF SA	320	104	424	14,833	食品・飲料・タバコ	
SLC AGRICOLA SA	125	—	—	—	食品・飲料・タバコ	
SAO MARTINHO SA	—	83	144	5,056	食品・飲料・タバコ	
JBS SA	—	134	137	4,803	食品・飲料・タバコ	

銘柄	株数	第64期末		第70期末		業種等
		株数	株数	評価額		
				外貨建金額	邦貨換算金額	
(ブラジル) MINERVA SA	百株 —	百株 284	千ブラジルレアル 282	千円 9,876	食品・飲料・タバコ	
小計	株数・金額 445	株数 607	989	34,569		
	銘柄数<比率> 2	4	—	<3.0%>		
(ユーロ…ドイツ) BAYER AG-REG K+S AG-REG	19 —	— 61	千ユーロ — 131	— 15,332	医薬品・バイオテクノロジー・ライフサイエンス 素材	
小計	株数・金額 19	株数 61	131	15,332		
	銘柄数<比率> 1	1	—	<1.3%>		
(ユーロ…フランス) DANONE	—	25	160	18,735	食品・飲料・タバコ	
小計	株数・金額 —	株数 25	160	18,735		
	銘柄数<比率> —	1	—	<1.6%>		
(ユーロ…フィンランド) STORA ENSO OYJ-R SHS UPM-KYMMENE OYJ	— —	23 23	26 51	3,131 6,002	素材 素材	
小計	株数・金額 —	株数 47	78	9,133		
	銘柄数<比率> —	2	—	<0.8%>		
(ユーロ…アイルランド) KERRY GROUP PLC-A	—	6	52	6,132	食品・飲料・タバコ	
小計	株数・金額 —	株数 6	52	6,132		
	銘柄数<比率> —	1	—	<0.5%>		
ユーロ計	株数・金額 19	株数 140	423	49,333		
	銘柄数<比率> 1	5	—	<4.3%>		
(イギリス) TATE & LYLE PLC MONDI PLC ASSOCIATED BRITISH FOODS PLC PURECIRCLE LTD GENUS PLC	223 — — 238 78	— 15 15 150 —	千イギリスポンド — 30 40 48 —	— 4,293 5,700 6,709 —	食品・飲料・タバコ 素材 食品・飲料・タバコ 食品・飲料・タバコ 医薬品・バイオテクノロジー・ライフサイエンス	
小計	株数・金額 540	株数 181	119	16,703		
	銘柄数<比率> 3	3	—	<1.4%>		
(スイス) NESTLE SA-REG SYNGENTA AG-REG	— 18	133 25	千スイスフラン 1,011 1,167	110,181 127,162	食品・飲料・タバコ 素材	
小計	株数・金額 18	株数 158	2,179	237,343		
	銘柄数<比率> 1	2	—	<20.5%>		
(ノルウェー) ORKLA ASA YARA INTERNATIONAL ASA MARINE HARVEST BAKKAFROST P/F	— 31 — 13	34 64 18 —	千ノルウェークローネ 268 2,144 247 —	3,422 27,343 3,149 —	食品・飲料・タバコ 素材 食品・飲料・タバコ 食品・飲料・タバコ	
小計	株数・金額 45	株数 117	2,660	33,916		
	銘柄数<比率> 2	3	—	<2.9%>		
(デンマーク) NOVOZYMES A/S-B SHARES	—	13	千デンマーククローネ 395	6,191	素材	
小計	株数・金額 —	株数 13	395	6,191		
	銘柄数<比率> —	1	—	<0.5%>		
(オーストラリア) INCITEC PIVOT LTD	710	—	千オーストラリアドル —	—	素材	
小計	株数・金額 710	株数 —	—	—		
	銘柄数<比率> 1	—	—	<—%>		

銘柄	第64期末		第70期末		業種等
	株数	株数	評価額	評価額	
(香港)			千香港ドル	千円	
CHINA AGRI-INDUSTRIES HLDGS	百株 2,620	百株 —	—	—	食品・飲料・タバコ
WH GROUP LTD	—	351	242	3,383	食品・飲料・タバコ
小計	株数・金額 2,620	株数・金額 351	242	3,383	
	銘柄数<比率>	銘柄数<比率>	—	<0.3%>	
(シンガポール)			千シンガポールドル		
GOLDEN AGRI-RESOURCES LTD	4,100	1,916	68	5,293	食品・飲料・タバコ
WILMAR INTERNATIONAL LTD	608	726	249	19,442	食品・飲料・タバコ
FIRST RESOURCES LTD	1,553	1,142	211	16,479	食品・飲料・タバコ
小計	株数・金額 6,261	株数・金額 3,785	529	41,215	
	銘柄数<比率>	銘柄数<比率>	—	<3.6%>	
(マレーシア)			千マレーシアリンギット		
KUALA LUMPUR KEPONG BHD	106	—	—	—	食品・飲料・タバコ
FELDA GLOBAL VENTURES	—	2,482	513	12,658	食品・飲料・タバコ
小計	株数・金額 106	株数・金額 2,482	513	12,658	
	銘柄数<比率>	銘柄数<比率>	—	<1.1%>	
(タイ)			千タイバーツ		
CHAROEN POKPHAND FOOD-FORGN	1,085	—	—	—	食品・飲料・タバコ
小計	株数・金額 1,085	株数・金額 —	—	—	
	銘柄数<比率>	銘柄数<比率>	—	<—%>	
(インドネシア)			千インドネシアルピア		
ASTRA AGRO LESTARI TBK PT	1,113	—	—	—	食品・飲料・タバコ
小計	株数・金額 1,113	株数・金額 —	—	—	
	銘柄数<比率>	銘柄数<比率>	—	<—%>	
(インド)			千インドルピー		
MCLEOD RUSSEL INDIA LTD	133	—	—	—	食品・飲料・タバコ
UPL LTD	179	—	—	—	素材
小計	株数・金額 313	株数・金額 —	—	—	
	銘柄数<比率>	銘柄数<比率>	—	<—%>	
(イスラエル)			千イスラエルシェケル		
ISRAEL CHEMICALS LTD	—	134	205	6,087	素材
EVOGENE LTD	94	—	—	—	医薬品・バイオテクノロジー・ライフサイエンス
小計	株数・金額 94	株数・金額 134	205	6,087	
	銘柄数<比率>	銘柄数<比率>	—	<0.5%>	
合計	株数・金額 15,848	株数・金額 9,374	—	1,086,043	
	銘柄数<比率>	銘柄数<比率>	—	<93.8%>	

(注) 邦貨換算金額は、期末の時価をわが国の対顧客電信売買相場の仲値により邦貨換算したものです。

(注) 邦貨換算金額欄の< >内は、親投資信託の純資産総額に対する各国別株式評価額の比率。

グローバル農業関連株式マザーファンド

《第18期》決算日2016年11月15日

[計算期間：2016年5月17日～2016年11月15日]

「グローバル農業関連株式マザーファンド」は、11月15日に第18期の決算を行いました。
以下、法令・諸規則に基づき、当マザーファンドの第18期の運用状況をご報告申し上げます。

運用方針	わが国を含む世界各国の株式等の中から、原則として農業関連の株式等に投資し、信託財産の中長期的な成長をめざします。組入れにあたっては、主に農業関連分野の生産性向上に資する企業の中から、収益性、成長性、割安度等を勘案し、投資銘柄を選別します。株式等の運用にあたっては、運用の指図に関する権限を、ウエリントン・マネージメント・カンパニー・エルエルピーに委託します。株式の組入比率は、原則として高位を維持します。組入外貨建資産については、原則として為替ヘッジを行いません。
主要運用対象	わが国を含む世界各国の農業関連の株式等を主要投資対象とします。
主な組入制限	株式への投資割合に制限を設けません。 外貨建資産への投資割合に制限を設けません。

○最近5期の運用実績

決算期	基準価額		(参考指数)		株組入比率	株先物比率	純資産額
	期騰落	中率	MSCIワールドインデックス(円換算ベース)	期騰落中率			
	円	%		%	%	%	百万円
14期(2014年11月17日)	12,475	13.6	199,950.88	15.9	93.1	—	2,293
15期(2015年5月15日)	13,584	8.9	215,309.72	7.7	97.5	—	2,420
16期(2015年11月16日)	11,324	△16.6	202,717.43	△5.8	91.4	—	1,625
17期(2016年5月16日)	9,698	△14.4	178,037.28	△12.2	94.0	—	1,284
18期(2016年11月15日)	10,112	4.3	182,582.79	2.6	97.5	—	1,202

(注) 基準価額動向の理解に資するため、参考指数を掲載しておりますが、当ファンドのベンチマークではありません。

(注) MSCIワールドインデックスとは、MSCI Inc. が開発した株価指数です。MSCIワールドインデックス(円換算ベース)は、MSCIワールドインデックス(米ドルベース)をもとに、委託会社が計算したものです。また、MSCIワールドインデックスに対する著作権及びその他知的財産権はすべてMSCI Inc. に帰属します。

(注) 外国の指数は、基準価額への反映に合わせて前営業日の値を使用しております。

(注) 株式組入比率には、新株予約権証券を含めて表示しております。

(注) 「株式先物比率」は買建比率－売建比率。

○当期中の基準価額と市況等の推移

年 月 日	基 準 価 額		(参 考 指 数)		株 組 入 比 率	株 先 物 比 率
	騰 落 率	MSCIワールド インデックス (円換算ベース)	騰 落 率	MSCIワールド インデックス (円換算ベース)		
(期首) 2016年5月16日	円 9,698	% —	178,037.28	% —	% 94.0	% —
5月末	10,062	3.8	186,028.19	4.5	96.4	—
6月末	8,993	△7.3	168,196.62	△5.5	97.8	—
7月末	9,465	△2.4	178,306.23	0.2	94.7	—
8月末	9,812	1.2	177,845.69	△0.1	97.7	—
9月末	9,361	△3.5	173,903.14	△2.3	97.9	—
10月末	9,784	0.9	177,314.07	△0.4	97.4	—
(期末) 2016年11月15日	10,112	4.3	182,582.79	2.6	97.5	—

(注) 騰落率は期首比。

(注) 「株式先物比率」は買建比率－売建比率。

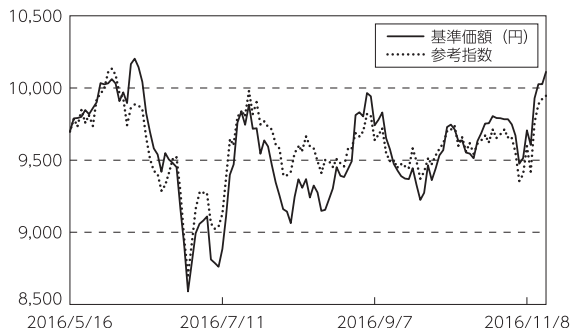
○運用経過

●当期中の基準価額等の推移について

◎基準価額の動き

基準価額は期首に比べ4.3%の上昇となりました。

基準価額の推移



(注) 参考指数は期首の値をファンド基準価額と同一になるよう指数化しています。

●投資環境について

◎農業関連株式市況

- ・グローバル株式市況（MSCIワールドインデックス（現地通貨ベース））は堅調に推移しました。
- ・期首から2016年6月半ばにかけて、原油価格の上昇や米利上げ観測の後退を受けて堅調に推移しました。6月後半には、英国の国民投票でEU（欧州連合）離脱派が勝利したことを背景に大幅下落したものの、グローバル経済への影響は限定的なものにとどまるとの見方が広がり株価は上昇に転じました。
- ・その後は、米国の大統領選をめぐる政治的不透明感などがあったものの、米国景気に対する明るい見通しや米国の追加利上げの見送りなどが好感され堅調に推移しました。
- ・穀物商品市況については、米国産の収穫増加などを背景に小麦やトウモロコシは下落しました。
- ・このような市場環境下、農業関連の株式は概ね堅調な推移となりました。

◎為替市況

- ・カナダドルや英ポンドなどは対円で下落しました。
- 当該投資信託のポートフォリオについて
 - ・農薬・肥料セクターや農業経営セクターなど農業生産性の向上に資する銘柄を中心に投資しました。組入比率は高位を維持しました。
 - ・個別銘柄では、合併により相乗効果が期待された肥料メーカーの「AGRIUM INC」（カナダ）と「POTASH CORP OF SASKATCHEWAN」（カナダ）などの株価が上昇しました。
 - ・当期においては、カナダドルや英ポンドなどの主要国通貨が対円で下落したものの、組み入れている農業関連株式が上昇したことから、基準価額は上昇しました。

◎今後の運用方針

◎運用環境の見通し

- ・中長期的にはラニーニャ現象などによる不作が予想される中、需給バランスの改善が農産物市況を下支えし、農業関連株式全般の投資サイクルは上向きに転じると見えています。
- ・需要面については、新興国の旺盛な食糧需要を背景とした農産物需要の増加が予想されるほか、米国での牛や豚、鶏などの飼育の増加によって、穀物やオイルシードを含む飼料に対する需要の増加が予想されます。
- ・また、穀物生産国がエネルギーの自給を進めるなかでバイオ燃料に対する需要が増大していくことも期待されます。
- ・これらに加えて、農地や淡水など供給サイドの制約があることから、農業生産性向上への投資需要は根強いとの見方を維持しています。
- ・米国の共和党トランプ大統領の誕生については、農業関連銘柄への影響は、限定的と考えています。

◎今後の運用方針

- ・こうした投資環境の見通しの下、備蓄や農業関連のサービスを手掛ける銘柄の組入比率を高めとする方針です。

○ 1 万口当たりの費用明細

(2016年5月17日～2016年11月15日)

項 目	当 期		項 目 の 概 要
	金 額	比 率	
(a) 売 買 委 託 手 数 料 (株 式)	円 6 (6)	% 0.062 (0.062)	(a) 売買委託手数料＝期中の売買委託手数料÷期中の平均受益権口数 有価証券等の売買時に取引した証券会社等に支払われる手数料
(b) 有 価 証 券 取 引 税 (株 式)	0 (0)	0.004 (0.004)	(b) 有価証券取引税＝期中の有価証券取引税÷期中の平均受益権口数 有価証券の取引の都度発生する取引に関する税金
(c) そ の 他 費 用 (保 管 費 用) (そ の 他)	8 (8) (1)	0.087 (0.081) (0.006)	(c) その他費用＝期中のその他費用÷期中の平均受益権口数 有価証券等を海外で保管する場合、海外の保管機関に支払われる費用 信託事務の処理等に要するその他諸費用
合 計	14	0.153	
期中の平均基準価額は、9,579円です。			

(注) 各金額は項目ごとに円未満は四捨五入してあります。

(注) 各比率は1万口当たりのそれぞれの費用金額（円未満の端数を含む）を期中の平均基準価額で除して100を乗じたもので、項目ごとに小数第3位未満は四捨五入してあります。

○売買及び取引の状況

(2016年5月17日～2016年11月15日)

株式

		買 付		売 付	
		株 数	金 額	株 数	金 額
国内	上場	千株 7	千円 11,936	千株 -	千円 -
外 国	アメリカ	百株 469	千アメリカドル 1,732	百株 592	千アメリカドル 1,737
	カナダ	101	千カナダドル 548	142	千カナダドル 309
	ブラジル	-	千ブラジルリアル -	161	千ブラジルリアル 813
	ユーロ ドイツ	35	千ユーロ 338	0.27	千ユーロ 2
	イギリス	24	千イギリスポンド 7	51	千イギリスポンド 81
	スイス	- (51)	千スイスフラン -	7 (51)	千スイスフラン 306 (2,018)
	ノルウェー	13	千ノルウェークローネ 422	85	千ノルウェークローネ 2,424
	オーストラリア	733	千オーストラリアドル 214	22	千オーストラリアドル 6
	香港	1,550	千香港ドル 481	1,520	千香港ドル 386
	シンガポール	-	千シンガポールドル -	8,274	千シンガポールドル 558
	マレーシア	-	千マレーシアリンギット -	3	千マレーシアリンギット 7
	タイ	-	千タイバーツ -	2,540	千タイバーツ 7,623
	インドネシア	- (417)	千インドネシアルピア -	35 (208)	千インドネシアルピア 53,474 (61,485)
	インド	-	千インドルピー -	7	千インドルピー 430
	イスラエル	-	千イスラエルシェケル -	2	千イスラエルシェケル 7

(注) 金額は受渡代金。

(注) ()内は株式分割・増資割当および合併等による増減分で、上段の数字には含まれておりません。

○株式売買比率

(2016年5月17日～2016年11月15日)

株式売買金額の平均組入株式時価総額に対する割合

項 目	当 期
(a) 期中の株式売買金額	683,920千円
(b) 期中の平均組入株式時価総額	1,162,205千円
(c) 売買高比率 (a) / (b)	0.58

(注) (b)は各月末現在の組入株式時価総額の平均。

○利害関係人との取引状況等

(2016年5月17日～2016年11月15日)

利害関係人との取引状況

区 分	買付額等 A			売付額等 C		
	うち利害関係人 との取引状況B	$\frac{B}{A}$		うち利害関係人 との取引状況D	$\frac{D}{C}$	
為替直物取引	百万円 224	百万円 25	% 11.2	百万円 305	百万円 2	% 0.7

利害関係人とは、投資信託及び投資法人に関する法律第11条第1項に規定される利害関係人であり、当ファンドに係る利害関係人とは三菱東京UFJ銀行です。

○組入資産の明細

(2016年11月15日現在)

国内株式

銘 柄	期首(前期末)		当 期 末	
	株 数		株 数	評 価 額
機械 (100.0%)		千株	千株	千円
クボタ		43	50.2	84,085
合 計	株 数 ・ 金 額	43	50	84,085
	銘 柄 数 < 比 率 >	1	1	< 7.0% >

(注) 銘柄欄の()内は、国内株式の評価総額に対する各業種の比率。

(注) 評価額欄の< >内は、純資産総額に対する評価額の比率。

外国株式

銘柄	期首(前期末)		当 期 末		業 種 等
	株 数	株 数	評 価 額		
			外貨建金額	邦貨換算金額	
(アメリカ)	百株	百株	千アメリカドル	千円	
DEERE & CO	59	38	350	37,859	資本財
MONSANTO CO	120	68	670	72,355	素材
TYSON FOODS INC-CL A	—	42	289	31,252	食品・飲料・タバコ
ARCHER-DANIELS-MIDLAND CO	21	65	279	30,117	食品・飲料・タバコ
BUNGE LTD	53	100	669	72,217	食品・飲料・タバコ
AGCO CORP	31	22	116	12,579	資本財
CF INDUSTRIES HOLDINGS INC	353	393	1,108	119,585	素材
ANDERSONS INC/THE	8	—	—	—	食品・生活必需品小売り
POTASH CORP OF SASKATCHEWAN	361	349	616	66,479	素材
MOSAIC CO/THE	109	40	114	12,361	素材
COSAN LTD-CLASS A SHARES	65	62	44	4,849	エネルギー
CAL-MAINE FOODS INC	—	11	49	5,340	食品・飲料・タバコ
JOHN BEAN TECHNOLOGIES CORP	17	11	96	10,430	資本財
FMC CORP	—	10	52	5,692	素材
QUIMICA Y MINERA CHIL-SP ADR	39	64	169	18,305	素材
BRF SA-ADR	162	114	168	18,137	食品・飲料・タバコ
GREEN PLAINS INC	—	33	78	8,468	エネルギー
ADECOAGRO SA	263	255	251	27,158	食品・飲料・タバコ
LIMONEIRA CO	86	83	164	17,712	食品・飲料・タバコ
CNH INDUSTRIAL NV	190	—	—	—	資本財
DARLING INGREDIENTS INC	55	124	168	18,190	食品・飲料・タバコ
MHP SA -GDR REG S	30	11	10	1,120	食品・飲料・タバコ
小 計	株 数	株 数	金 額	金 額	
	銘柄	銘柄	数<比率>	数<比率>	
	2,027	1,903	5,470	590,213	
	18	20	—	<49.1%>	
(カナダ)			千カナダドル		
AGRIUM INC	35	68	904	72,111	素材
POTASH CORP OF SASKATCHEWAN	409	337	804	64,120	素材
CERES GLOBAL AG CORP	91	89	46	3,681	商業・専門サービス
小 計	株 数	株 数	金 額	金 額	
	銘柄	銘柄	数<比率>	数<比率>	
	535	494	1,755	139,912	
	3	3	—	<11.6%>	
(ブラジル)			千ブラジルレアル		
BRF SA	330	173	870	27,343	食品・飲料・タバコ
SLC AGRICOLA SA	129	125	175	5,516	食品・飲料・タバコ
小 計	株 数	株 数	金 額	金 額	
	銘柄	銘柄	数<比率>	数<比率>	
	459	298	1,046	32,859	
	2	2	—	<2.7%>	
(ユーロ…ドイツ)			千ユーロ		
BAYER AG-REG	—	35	335	38,954	医薬品・バイオテクノロジー・ライフサイエンス
ユ ー ロ 計	株 数	株 数	金 額	金 額	
	銘柄	銘柄	数<比率>	数<比率>	
	—	1	—	<3.2%>	
(イギリス)			千イギリスポンド		
TATE & LYLE PLC	230	223	149	20,147	食品・飲料・タバコ
PURECIRCLE LTD	221	238	59	8,074	食品・飲料・タバコ
GENUS PLC	115	78	151	20,467	医薬品・バイオテクノロジー・ライフサイエンス
小 計	株 数	株 数	金 額	金 額	
	銘柄	銘柄	数<比率>	数<比率>	
	567	540	360	48,690	
	3	3	—	<4.0%>	
(スイス)			千スイスフラン		
SYNGENTA AG-REG	25	18	679	73,684	素材
小 計	株 数	株 数	金 額	金 額	
	銘柄	銘柄	数<比率>	数<比率>	
	25	18	679	73,684	
	1	1	—	<6.1%>	

銘柄	株数	当 期 末		業 種 等	
		株数	評 価 額		
			外貨建金額	邦貨換算金額	
(ノルウェー) YARA INTERNATIONAL ASA BAKKAFROST P/F	百株 116 —	百株 31 13	千ノルウェークローネ 1,013 457	千円 12,935 5,834	素材 食品・飲料・タバコ
小 計	株数・金額 116 銘柄数<比率>	45 2	1,471 —	18,770 <1.6%>	
(オーストラリア) INCITEC PIVOT LTD	—	710	千オーストラリアドル 229	18,739	素材
小 計	株数・金額 — 銘柄数<比率>	710 1	229 —	18,739 <1.6%>	
(香港) CHINA AGRI-INDUSTRIES HLDGS	4,140	4,170	千香港ドル 1,255	17,459	食品・飲料・タバコ
小 計	株数・金額 4,140 銘柄数<比率>	4,170 1	1,255 —	17,459 <1.5%>	
(シンガポール) GOLDEN AGRI-RESOURCES LTD WILMAR INTERNATIONAL LTD FIRST RESOURCES LTD	11,397 1,536 1,602	4,100 608 1,553	千シンガポールドル 159 202 305	12,221 15,474 23,323	食品・飲料・タバコ 食品・飲料・タバコ 食品・飲料・タバコ
小 計	株数・金額 14,535 銘柄数<比率>	6,261 3	667 —	51,019 <4.2%>	
(マレーシア) KUALA LUMPUR KEPONG BHD	109	106	千マレーシアリングギット 249	6,218	食品・飲料・タバコ
小 計	株数・金額 109 銘柄数<比率>	106 1	249 —	6,218 <0.5%>	
(タイ) CHAROEN POKPHAND FOOD-FORGN	3,625	1,085	千タイバーツ 3,146	9,596	食品・飲料・タバコ
小 計	株数・金額 3,625 銘柄数<比率>	1,085 1	3,146 —	9,596 <0.8%>	
(インドネシア) ASTRA AGRO LESTARI TBK PT	940	1,113	千インドネシアルピア 1,765,499	14,300	食品・飲料・タバコ
小 計	株数・金額 940 銘柄数<比率>	1,113 1	1,765,499 —	14,300 <1.2%>	
(インド) MCLEOD RUSSEL INDIA LTD UPL LTD	135 185	133 179	千インドルピー 2,071 11,632	3,314 18,611	食品・飲料・タバコ 素材
小 計	株数・金額 321 銘柄数<比率>	313 2	13,703 —	21,926 <1.8%>	
(イスラエル) EVOGENE LTD	97	94	千イスラエルシェケル 211	5,921	医薬品・バイオテクノロジー・ライフサイエンス
小 計	株数・金額 97 銘柄数<比率>	94 1	211 —	5,921 <0.5%>	
合 計	株数・金額 27,500 銘柄数<比率>	17,190 43	— —	1,088,269 <90.5%>	

(注) 邦貨換算金額は、期末の時価をわが国の対顧客電信売買相場の仲値により邦貨換算したものです。

(注) 邦貨換算金額欄の〈 〉内は、純資産総額に対する各国別株式評価額の比率。

○投資信託財産の構成

(2016年11月15日現在)

項 目	当 期 末	
	評 価 額	比 率
株式	千円 1,172,354	% 94.3
コール・ローン等、その他	71,486	5.7
投資信託財産総額	1,243,840	100.0

(注) 期末における外貨建純資産 (1,120,737千円) の投資信託財産総額 (1,243,840千円) に対する比率は90.1%です。

(注) 外貨建資産は、期末の時価をわが国の対顧客電信売買相場の仲値により邦貨換算したものです。なお、期末における邦貨換算レートは以下の通りです。

1 アメリカドル=107.89円	1 カナダドル=79.71円	1 ブラジルレアル=31.41円	1 ユーロ=116.20円
1 イギリスポンド=134.89円	1 スイスフラン=108.44円	1 ノルウェークローネ=12.76円	1 オーストラリアドル=81.64円
1 香港ドル=13.91円	1 シンガポールドル=76.43円	1 マレーシアリングギット=24.92円	1 タイバーツ=3.05円
100インドネシアルピア=0.81円	1 インドルピー=1.60円	1 イスラエルシェケル=28.02円	

○資産、負債、元本及び基準価額の状況 (2016年11月15日現在)

○損益の状況 (2016年5月17日～2016年11月15日)

項 目	当 期 末
	円
(A) 資産	1,257,586,304
コール・ローン等	28,966,821
株式(評価額)	1,172,354,065
未収入金	54,903,042
未収配当金	1,362,376
(B) 負債	55,052,723
未払金	52,778,153
未払解約金	2,274,554
未払利息	16
(C) 純資産総額(A-B)	1,202,533,581
元本	1,189,231,048
次期繰越損益金	13,302,533
(D) 受益権総口数	1,189,231,048口
1万口当たり基準価額(C/D)	10,112円

項 目	当 期
	円
(A) 配当等収益	11,859,909
受取配当金	11,864,518
受取利息	2,627
支払利息	△ 7,236
(B) 有価証券売買損益	35,992,298
売買益	92,289,894
売買損	△56,297,596
(C) 保管費用等	△ 1,046,814
(D) 当期損益金(A+B+C)	46,805,393
(E) 前期繰越損益金	△39,968,412
(F) 追加信託差損益金	△ 154,843
(G) 解約差損益金	6,620,395
(H) 計(D+E+F+G)	13,302,533
次期繰越損益金(H)	13,302,533

<注記事項>

①期首元本額 1,324,028,034円
 期中追加設定元本額 11,772,075円
 期中一部解約元本額 146,569,061円
 また、1口当たり純資産額は、期末10,112円です。

②期末における元本の内訳(当親投資信託を投資対象とする投資信託ごとの元本額)

三菱UFJ グローバル農業関連株式ファンド 1,156,537,306円
 資源インカム・プラス・ファンド(毎月決算型) 32,693,742円
 合計 1,189,231,048円

(注) (B)有価証券売買損益は期末の評価換えによるものを含みます。

(注) (F)追加信託差損益金とあるのは、信託の追加設定の際、追加設定をした価額から元本を差し引いた差額分をいいます。

(注) (G)解約差損益金とあるのは、中途解約の際、元本から解約価額を差し引いた差額分をいいます。

世界資源株マザーファンド

《第23期》決算日2017年4月19日

[計算期間：2016年10月20日～2017年4月19日]

「世界資源株マザーファンド」は、4月19日に第23期の決算を行いました。
以下、法令・諸規則に基づき、当マザーファンドの第23期の運用状況をご報告申し上げます。

運 用 方 針	主として、世界各国（除く日本）の資源関連の株式等へ投資することにより、信託財産の中長期的な成長をめざします。組入れにあたっては、個別銘柄選択を重視し、埋蔵資源量、生産コスト、財務内容、マネジメント、成長性など企業のクオリティに着目して決定します。運用の指図に関する権限は、コロニアル・ファーストステート・アセットマネジメント（オーストラリア）リミテッドに委託します。組入外貨建資産については、原則として為替ヘッジは行いません。
主 要 運 用 対 象	世界各国（除く日本）の資源関連の株式等を主要投資対象とします。
主 な 組 入 制 限	株式への投資割合に制限を設けません。外貨建資産への投資割合に制限を設けません。

○最近5期の運用実績

決 算 期	基 準 価 額		(参考指数) Euromoneyグローバル・ マイニング・インデックス (円換算ベース)		(参考指数) MSCIワールド エナジーインデックス (円換算ベース)		株 式 組入比率	株 式 先物比率	投資信託 証券 組入比率	純 資 産 額 総
	期 騰 落	中 率	期 騰 落	中 率	期 騰 落	中 率				
	円	%		%		%	%	%	%	百万円
19期(2015年4月20日)	12,624	△ 2.7	37,092.63	△ 5.2	40,788.21	7.7	96.1	—	—	8,306
20期(2015年10月19日)	10,524	△16.6	28,899.30	△22.1	35,261.92	△13.5	98.0	—	—	6,243
21期(2016年4月19日)	9,820	△ 6.7	27,105.41	△ 6.2	30,562.00	△13.3	96.6	—	—	5,522
22期(2016年10月19日)	10,442	6.3	29,536.59	9.0	31,397.24	2.7	97.1	—	—	5,465
23期(2017年4月19日)	11,613	11.2	34,122.58	15.5	33,172.79	5.7	96.1	—	—	5,637

- (注) 基準価額動向の理解に資するため、参考指数を掲載しておりますが、当ファンドのベンチマークではありません。
- (注) Euromoneyグローバル・マイニング・インデックス（円換算ベース）は、Euromoneyが算出・公表している世界の鉱山関連株式で構成される株価指数であるEuromoneyグローバル・マイニング・インデックスをもとに、委託会社が計算したものです。Euromoneyグローバル・マイニング・インデックスに関する著作権その他の知的財産権はEuromoneyに帰属しており、その許諾なしにこのインデックスの全部または一部を複製・配付・使用等することは禁じられています。
- (注) MSCIワールドエナジーインデックス（円換算ベース）は、MSCI Inc.が開発した石油・天然ガス等エネルギー関連株式で構成される株価指数であるMSCIワールドエナジーインデックスをもとに委託会社が計算したものです。MSCIワールドエナジーインデックスに対する著作権及びその他の知的財産権はすべてMSCI Inc.に帰属します。
- (注) 外国の指数は、基準価額への反映に合わせて前営業日の値を使用しております。
- (注) 株式組入比率には新株予約権証券を含めて表示しております。
- (注) 「株式先物比率」は買建比率－売建比率。

○当期中の基準価額と市況等の推移

年 月 日	基 準 価 額		(参 考 指 数) Euromoneyグローバル・ マイニング・インデックス (円換算ベース)		(参 考 指 数) M S C I ワールド エナジーインデックス (円換算ベース)		株 式 組 入 比 率	株 式 先 物 比 率	投 資 信 託 証 券 組 入 比 率
	円	騰 落 率 %	騰 落 率 %	騰 落 率 %	騰 落 率 %	%	%	%	
(期 首) 2016年10月19日	10,442	—	29,536.59	—	31,397.24	—	97.1	—	—
10月末	10,532	0.9	30,389.48	2.9	31,500.68	0.3	98.2	—	—
11月末	11,652	11.6	34,136.33	15.6	33,783.33	7.6	97.5	—	—
12月末	12,134	16.2	34,582.39	17.1	37,853.31	20.6	95.8	—	—
2017年1月末	12,804	22.6	38,143.42	29.1	35,855.50	14.2	98.4	—	—
2月末	12,336	18.1	36,711.44	24.3	34,788.69	10.8	98.3	—	—
3月末	12,154	16.4	35,914.26	21.6	34,790.34	10.8	96.7	—	—
(期 末) 2017年4月19日	11,613	11.2	34,122.58	15.5	33,172.79	5.7	96.1	—	—

(注) 騰落率は期首比。

(注) 「株式先物比率」は買建比率－売建比率。

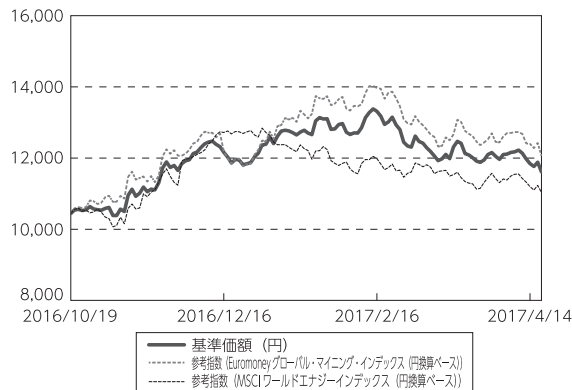
○運用経過

●当期中の基準価額等の推移について

◎基準価額の動き

基準価額は期首に比べ11.2%の上昇となりました。

基準価額の推移



(注) 参考指数は期首の値をファンド基準価額と同一になるよう指数化しています。

●投資環境について

◎資源関連株式市況

- ・グローバル株式市況は期を通じて、米国のトランプ新政権の政策期待に加え、米国の経済指標が良好であったことや欧州中央銀行（ECB）による量的緩和政策の延長が好感されたことなどから上昇しました。
- ・商品市況については、米国の財政支出拡大に対する期待感やチリの鉱山でのストライキなどが好感され銅などの非鉄金属価格は上昇しました。一方、石油輸出国機構（OPEC）の減産合意などが好感されたものの、米国の石油生産量の増加が嫌気された原油価格は下落しました。
- ・このような市場環境下、世界の資源関連の株式市況は上昇しました。

◎為替市況

- ・英ポンドや米ドル、カナダドルなどが対円で上昇しました。

- 当該投資信託のポートフォリオについて
 - ・ 多角経営銘柄を中心に、金属・鉱業セクターや原油関連銘柄などへ幅広い投資を継続しました。組入比率は高位を維持しました。
 - ・ 組入銘柄では、銅や鉄鉱石などの資源価格の上昇を受けて、総合資源企業の「GLENCORE PLC」（ジャージー）や資源大手の「RIO TINTO LTD」（オーストラリア）などが上昇しました。
 - ・ 多角経営銘柄を中心に、保有する資源関連株式が全般的に上昇したことに加え、主要通貨が対円で上昇したことがプラスとなり、基準価額は上昇しました。

○今後の運用方針

◎運用環境の見直し

- ・ 資源会社の経営においては、事業の継続上キャッシュフローの確保が重要となっており、事業構造の見直しを通じて収益性の改善が図られています。
- ・ 実際に、減産、鉱山閉鎖、設備投資の抑制などの施策が実施されてきていることが、企業発表や報道により確認できつつあります。

- ・ こうした取り組みは将来的には資源需給の改善につながるものと予想しており、期待される効果が現れてきたときの恩恵を享受しやすいという意味では、資源株は魅力的な投資機会を提供しているものと見ています。

◎今後の運用方針

- ・ 長期的な成長性と競争力のあるコスト構造の観点から企業の質を重視しつつ、短期的に米国の利上げや米ドル高の影響などを考慮してセクターを分散して運用していく方針です。
- ・ 金属・鉱業セクターに関して、米国や中国でのインフラ投資の拡大が期待されることから銅が恩恵を受けると考えています。また、需給面での改善が見られた亜鉛やニッケル、鉄鉱石などについても強気の見方をし、株価の調整局面では、質の高い銘柄を買い増していく方針です。
- ・ エネルギーセクターについては、OPECの減産合意やトランプ米大統領の政策などにより投資環境は良好になってきていると考えています。

○ 1 万口当たりの費用明細

(2016年10月20日～2017年4月19日)

項 目	当 期		項 目 の 概 要
	金 額	比 率	
(a) 売 買 委 託 手 数 料 (株 式)	円 8 (8)	% 0.069 (0.069)	(a) 売買委託手数料＝期中の売買委託手数料÷期中の平均受益権口数 有価証券等の売買時に取引した証券会社等に支払われる手数料
(b) 有 価 証 券 取 引 税 (株 式)	1 (1)	0.006 (0.006)	(b) 有価証券取引税＝期中の有価証券取引税÷期中の平均受益権口数 有価証券の取引の都度発生する取引に関する税金
(c) そ の 他 費 用 (保 管 費 用) (そ の 他)	4 (4) (0)	0.032 (0.032) (0.000)	(c) その他費用＝期中のその他費用÷期中の平均受益権口数 有価証券等を海外で保管する場合、海外の保管機関に支払われる費用 信託事務の処理等に要するその他諸費用
合 計	13	0.107	
期中の平均基準価額は、11,935円です。			

(注) 各金額は項目ごとに円未満は四捨五入してあります。

(注) 各比率は1万口当たりのそれぞれの費用金額(円未満の端数を含む)を期中の平均基準価額で除して100を乗じたもので、項目ごとに小数第3位未満は四捨五入してあります。

○売買及び取引の状況

(2016年10月20日～2017年4月19日)

株式

		買 付		売 付	
		株 数	金 額	株 数	金 額
外 国	アメリカ	百株 3,579	千アメリカドル 4,235	百株 1,002	千アメリカドル 3,755
	カナダ	7,870	千カナダドル 5,876	7,715	千カナダドル 6,043
	メキシコ	351	千メキシコペソ 2,011	1,285	千メキシコペソ 7,760
	ユーロ		千ユーロ		千ユーロ
	ドイツ	—	—	30	155
	スペイン	—	—	137	83
	ルクセンブルク	166	243	12	19
	イギリス	1,295	千イギリスポンド 184	3,578	千イギリスポンド 1,922
	スウェーデン	35	千スウェーデンクローネ 735	59	千スウェーデンクローネ 1,539
	デンマーク	20	千デンマーククローネ 1,085	0.72	千デンマーククローネ 32
	オーストラリア	14,168	千オーストラリアドル 2,093	9,822	千オーストラリアドル 4,297
	香港	1,215	千香港ドル 1,970	825	千香港ドル 1,534
	韓国	3	千韓国ウォン 138,271	19	千韓国ウォン 788,003
南アフリカ	45	千南アフリカランド 1,599	34	千南アフリカランド 162	

(注) 金額は受渡代金。

○株式売買比率

(2016年10月20日～2017年4月19日)

株式売買金額の平均組入株式時価総額に対する割合

項 目	当 期
(a) 期中の株式売買金額	3,060,919千円
(b) 期中の平均組入株式時価総額	5,807,500千円
(c) 売買高比率 (a) / (b)	0.52

(注) (b)は各月末現在の組入株式時価総額の平均。

○利害関係人との取引状況等

(2016年10月20日～2017年4月19日)

利害関係人との取引状況

区 分	買付額等 A			売付額等 C		
	うち利害関係人 との取引状況B	$\frac{B}{A}$		うち利害関係人 との取引状況D	$\frac{D}{C}$	
為替直物取引	百万円 2,336	百万円 —	% —	百万円 2,793	百万円 18	% 0.6

利害関係人とは、投資信託及び投資法人に関する法律第11条第1項に規定される利害関係人であり、当ファンドに係る利害関係人とは三菱UFJ信託銀行です。

○組入資産の明細

(2017年4月19日現在)

外国株式

銘柄	株数	期首(前期末)		当 期 末		業 種 等
		株 数	株 数	評 価 額		
				外貨建金額	邦貨換算金額	
(アメリカ)	百株	百株	千アメリカドル	千円		
CHEVRON CORP	161	159	1,689	183,412	エネルギー	
EXXON MOBIL CORP	471	237	1,923	208,821	エネルギー	
HALLIBURTON CO	33	104	506	55,002	エネルギー	
SCHLUMBERGER LTD	82	94	738	80,167	エネルギー	
VALERO ENERGY CORP	28	—	—	—	エネルギー	
PATTERSON-UTI ENERGY INC	42	164	384	41,704	エネルギー	
VALE SA-SP PREF ADR	—	2,863	2,327	252,722	素材	
CONCHO RESOURCES INC	80	86	1,125	122,140	エネルギー	
CORE LABORATORIES N. V.	20	—	—	—	エネルギー	
SOUTHERN COPPER CORP	311	310	1,084	117,744	素材	
STILLWATER MINING CO	700	235	421	45,773	素材	
RICE ENERGY INC	—	252	574	62,367	エネルギー	
小 計	株 数	1,932	4,509	10,776	1,169,856	
	銘柄 数 < 比率 >	10	10	—	<20.8%>	
(カナダ)			千カナダドル			
TECK RESOURCES LTD-CLS B	199	558	1,609	130,451	素材	
CAMECO CORP	1,177	616	897	72,742	エネルギー	
CANADIAN NATURAL RESOURCES	151	286	1,265	102,558	エネルギー	
ENBRIDGE INC	302	248	1,401	113,625	エネルギー	
SUNCOR ENERGY INC	487	351	1,438	116,566	エネルギー	
AGNICO EAGLE MINES LTD	140	129	807	65,424	素材	
GOLDCORP INC	1,075	994	2,043	165,643	素材	
FIRST QUANTUM MINERALS LTD	1,246	1,135	1,529	123,947	素材	
TRICAN WELL SERVICE LTD	—	849	367	29,797	エネルギー	
LUNDIN MINING CORP	2,560	1,609	1,140	92,463	素材	
OCEANAGOLD CORP	1,036	1,218	535	43,362	素材	
FRANCO-NEVADA CORP	259	240	2,239	181,532	素材	
SILVER WHEATON CORP	448	414	1,215	98,503	素材	
LUCARA DIAMOND CORP	1,411	1,304	408	33,099	素材	
DETOUR GOLD CORP	404	511	917	74,337	素材	
TAHOE RESOURCES INC	517	177	214	17,348	素材	
ARC RESOURCES LTD	334	265	494	40,090	エネルギー	
MOUNTAIN PROVINCE DIAMONDS	1,188	1,423	646	52,363	素材	
CAPSTONE MINING CORP	2,052	1,297	138	11,253	素材	
COPPER MOUNTAIN MINING CORP	1,749	1,680	159	12,936	素材	
KENNADY DIAMONDS INC	158	150	55	4,514	素材	
PEYTO EXPLORATION & DEV CORP	87	67	179	14,522	エネルギー	
DENISON MINES CORP	2,929	1,747	143	11,612	エネルギー	
WHITECAP RESOURCES INC	357	537	542	43,973	エネルギー	
PRAIRIESKY ROYALTY LTD	192	191	555	44,982	エネルギー	
SEVEN GENERATIONS ENERGY - A	36	299	758	61,494	エネルギー	
TOREX GOLD RESOURCES INC	261	241	643	52,115	素材	
HUDBAY MINERALS INC	—	452	367	29,773	素材	
TREVALI MINING CORP	7,404	5,504	605	49,077	素材	
GIBSON ENERGY INC	439	436	851	69,024	エネルギー	
MAG SILVER CORP	327	323	570	46,206	素材	

銘柄	株数	期首(前期末)		当期		業種等
		株数	株数	評価額		
				外貨建金額	邦貨換算金額	
(カナダ)	百株	百株	千カナダドル	千円		
PRETIUM RESOURCES INC	734	739	1,071	86,849	素材	
ENDEAVOUR MINING CORP	207	302	759	61,535	素材	
ALAMOS GOLD INC-CLASS A	760	494	527	42,721	素材	
INTEGRA GOLD CORP	2,350	5,890	512	41,532	素材	
IVANHOE MINES LTD-CL A	—	455	227	18,438	素材	
小計	株数・金額	32,989	33,144	27,839	2,256,424	
	銘柄数<比率>	33	36	—	<40.0%>	
(メキシコ)			千メキシコペソ			
INDUSTRIAS PENOLES SAB DE CV	171	158	7,125	41,611	素材	
GRUPO MEXICO SAB DE CV-SER B	922	—	—	—	素材	
小計	株数・金額	1,093	158	7,125	41,611	
	銘柄数<比率>	2	1	—	<0.7%>	
(ユーロ…ドイツ)			千ユーロ			
AURUBIS AG	30	—	—	—	素材	
小計	株数・金額	30	—	—	—	
	銘柄数<比率>	1	—	—	<—%>	
(ユーロ…スペイン)						
EDP RENOVAVEIS SA	137	—	—	—	公益事業	
小計	株数・金額	137	—	—	—	
	銘柄数<比率>	1	—	—	<—%>	
(ユーロ…ルクセンブルク)						
TENARIS SA	—	154	232	27,078	エネルギー	
小計	株数・金額	—	154	232	27,078	
	銘柄数<比率>	—	1	—	<0.5%>	
ユーロ計	株数・金額	167	154	232	27,078	
	銘柄数<比率>	2	1	—	<0.5%>	
(イギリス)			千イギリスポンド			
BHP BILLITON PLC	942	814	975	135,975	素材	
ROYAL DUTCH SHELL PLC-B SHS	229	—	—	—	エネルギー	
ANTOFAGASTA PLC	1,029	799	644	89,817	素材	
FRESNILLO PLC	207	191	305	42,549	素材	
RANDGOLD RESOURCES LTD	64	—	—	—	素材	
PETRA DIAMONDS LTD	3,646	3,391	446	62,283	素材	
GLENCORE PLC	8,944	7,658	2,234	311,407	素材	
ACACIA MINING PLC	511	437	203	28,308	素材	
小計	株数・金額	15,575	13,292	4,810	670,342	
	銘柄数<比率>	8	6	—	<11.9%>	
(スウェーデン)			千スウェーデンクローネ			
BOLIDEN AB	282	259	6,973	84,450	素材	
小計	株数・金額	282	259	6,973	84,450	
	銘柄数<比率>	1	1	—	<1.5%>	
(デンマーク)			千デンマーククローネ			
VESTAS WIND SYSTEMS A/S	15	35	2,013	31,515	資本財	
小計	株数・金額	15	35	2,013	31,515	
	銘柄数<比率>	1	1	—	<0.6%>	
(オーストラリア)			千オーストラリアドル			
BHP BILLITON LIMITED	1,778	1,402	3,356	275,260	素材	
ALUMINA LTD	2,190	—	—	—	素材	
RIO TINTO LTD	797	737	4,276	350,731	素材	
MINERAL DEPOSITS LTD	1,785	3,693	177	14,540	素材	
FORTESCUE METALS GROUP LTD	685	703	358	29,363	素材	
ILUKA RESOURCES LTD	682	468	347	28,488	素材	

銘柄	株数	当 期 末		業 種 等	
		株 数	評 価 額		
(オーストラリア)	百株	百株	千オーストラリアドル	千円	
WESTERN AREAS LTD	3,176	2,762	610	50,079	
SANDFIRE RESOURCES NL	518	—	—	—	
WHITEHAVEN COAL LTD	1,013	1,863	542	44,482	
INDEPENDENCE GROUP NL	1,044	1,983	706	57,913	
SUNDANCE ENERGY AUSTRALIA LT	4,537	11,548	127	10,419	
SOUTH32 LTD	6,516	3,818	1,065	87,382	
EVOLUTION MINING LTD	1,371	1,766	441	36,222	
BEADELL RESOURCES LTD	3,989	3,687	94	7,711	
小 計	株 数 ・ 金 額	30,089	34,435	12,101	992,597
	銘柄 数 < 比 率 >	14	12	—	<17.6%>
(香港)			千香港ドル		
CHINA SHENHUA ENERGY CO-H	2,680	3,070	5,507	76,885	
小 計	株 数 ・ 金 額	2,680	3,070	5,507	76,885
	銘柄 数 < 比 率 >	1	1	—	<1.4%>
(韓国)			千韓国ウォン		
LG CHEM LTD	12	12	341,964	32,657	
KOREA ZINC CO LTD	16	—	—	—	
小 計	株 数 ・ 金 額	28	12	341,964	32,657
	銘柄 数 < 比 率 >	2	1	—	<0.6%>
(南アフリカ)			千南アフリカランド		
ANGLO AMERICAN PLATINUM LTD	—	44	1,625	13,268	
ROYAL BAFOKENG PLATINUM LTD	675	642	2,312	18,870	
小 計	株 数 ・ 金 額	675	687	3,938	32,138
	銘柄 数 < 比 率 >	1	2	—	<0.6%>
合 計	株 数 ・ 金 額	85,529	89,758	—	5,415,559
	銘柄 数 < 比 率 >	75	72	—	<96.1%>

(注) 邦貨換算金額は、期末の時価をわが国の対顧客電信売買相場の仲値により邦貨換算したものです。

(注) 邦貨換算金額欄の< >内は、純資産総額に対する各国別株式評価額の比率。

○投資信託財産の構成

(2017年4月19日現在)

項 目	当 期 末	
	評 価 額	比 率
株式	千円	%
	5,415,559	95.8
コール・ローン等、その他	234,893	4.2
投資信託財産総額	5,650,452	100.0

(注) 期末における外貨建純資産(5,579,411千円)の投資信託財産総額(5,650,452千円)に対する比率は98.7%です。

(注) 外貨建資産は、期末の時価をわが国の対顧客電信売買相場の仲値により邦貨換算したものです。なお、期末における邦貨換算レートは以下の通りです。

1 アメリカドル=108.56円	1 カナダドル=81.05円	1 メキシコペソ=5.84円	1 ユーロ=116.42円
1 イギリスポンド=139.35円	1 スウェーデンクローネ=12.11円	1 デンマーククローネ=15.65円	1 オーストラリアドル=82.02円
1 香港ドル=13.96円	100韓国ウォン=9.55円	1 南アフリカランド=8.16円	

○資産、負債、元本及び基準価額の状況 (2017年4月19日現在)

項 目	当 期 末
	円
(A) 資産	5,727,457,585
コール・ローン等	179,637,953
株式(評価額)	5,415,559,020
未収入金	131,770,782
未収配当金	489,830
(B) 負債	89,864,821
未払金	89,575,799
未払解約金	288,939
未払利息	83
(C) 純資産総額(A-B)	5,637,592,764
元本	4,854,472,554
次期繰越損益金	783,120,210
(D) 受益権総口数	4,854,472,554口
1万口当たり基準価額(C/D)	11,613円

<注記事項>

- ①期首元本額 5,234,461,056円
 期中追加設定元本額 143,490,575円
 期中一部解約元本額 523,479,077円
 また、1口当たり純資産額は、期末1.1613円です。

②期末における元本の内訳(当親投資信託を投資対象とする投資信託ごとの元本額)

世界資源株ファンド	3,282,453,315円
三菱UFJワールド資源株オープン(3ヵ月決算型)	1,536,344,363円
資源インカム・プラス・ファンド(毎月決算型)	35,674,876円
合計	4,854,472,554円

○損益の状況 (2016年10月20日～2017年4月19日)

項 目	当 期
	円
(A) 配当等収益	54,678,281
受取配当金	53,579,267
受取利息	108,016
その他収益金	1,005,199
支払利息	△ 14,201
(B) 有価証券売買損益	572,949,556
売買益	817,750,345
売買損	△244,800,789
(C) 保管費用等	△ 1,926,375
(D) 当期損益金(A+B+C)	625,701,462
(E) 前期繰越損益金	231,161,618
(F) 追加信託差損益金	28,790,594
(G) 解約差損益金	△102,533,464
(H) 計(D+E+F+G)	783,120,210
次期繰越損益金(H)	783,120,210

- (注) (B)有価証券売買損益は期末の評価換えによるものを含みます。
 (注) (F)追加信託差損益金とあるのは、信託の追加設定の際、追加設定をした価額から元本を差し引いた差額分をいいます。
 (注) (G)解約差損益金とあるのは、中途解約の際、元本から解約価額を差し引いた差額分をいいます。

資源関連国債マザーファンド

《第11期》決算日2017年4月19日

[計算期間：2016年10月20日～2017年4月19日]

「資源関連国債マザーファンド」は、4月19日に第11期の決算を行いました。
以下、法令・諸規則に基づき、当マザーファンドの第11期の運用状況をご報告申し上げます。

運 用 方 針	世界の資源国（エネルギー資源、鉱物資源、食糧・食料資源等を産出する国で、その資源がその国の経済、あるいは世界の経済に影響を与えると委託会社が判断した国）の通貨建て公社債を主要投資対象とし、利子収益の確保および値上がり益の獲得をめざします。投資にあたっては、信用状況、経済環境、取引規制等を総合的に勘案のうえ、投資対象通貨を複数選定します。投資対象通貨は3通貨を原則とし、各国通貨建て公社債の投資割合は、それぞれ概ね3分の1ずつとします。組入外貨建資産については、原則として為替ヘッジは行いません。ただし、組入比率の調整等を目的として為替予約取引等を活用する場合があります。
主 要 運 用 対 象	世界の資源国の通貨建ての国債、州政府債、政府保証債、政府機関債、国際機関債を主要投資対象とします。
主 な 組 入 制 限	外貨建資産への投資割合に制限を設けません。

○最近5期の運用実績

決 算 期	基 準 価 額		債 券 組 入 比 率	債 券 先 物 比 率	純 資 産 額
	期 騰 落	中 率			
	円	%	%	%	百万円
7期(2015年4月20日)	12,854	1.3	95.6	—	292
8期(2015年10月19日)	11,312	△12.0	96.7	—	207
9期(2016年4月19日)	11,682	3.3	97.9	—	243
10期(2016年10月19日)	12,051	3.2	95.2	—	191
11期(2017年4月19日)	12,890	7.0	97.0	—	255

(注) 当ファンドは、世界の資源国の通貨建て公社債を主要投資対象とし、利子収益の確保および値上がり益の獲得をめざしますが、特定の指数を上回るまたは連動をめざした運用を行っていないため、また、値動きを表す適切な指数が存在しないため、ベンチマークおよび参考指数はありません。

(注) 「債券先物比率」は買建比率－売建比率。

○当期中の基準価額と市況等の推移

年 月 日	基 準 価 額 騰 落 率	債 組 入 比 率	債 先 物 比 率	券 率
(期 首) 2016年10月19日	円 12,051	—	95.2	% —
10月末	12,000	△ 0.4	96.2	—
11月末	12,374	2.7	96.4	—
12月末	12,872	6.8	94.4	—
2017年1月末	13,207	9.6	94.2	—
2月末	13,251	10.0	96.3	—
3月末	13,189	9.4	97.2	—
(期 末) 2017年4月19日	12,890	7.0	97.0	—

(注) 騰落率は期首比。

(注) 「債券先物比率」は買建比率－売建比率。

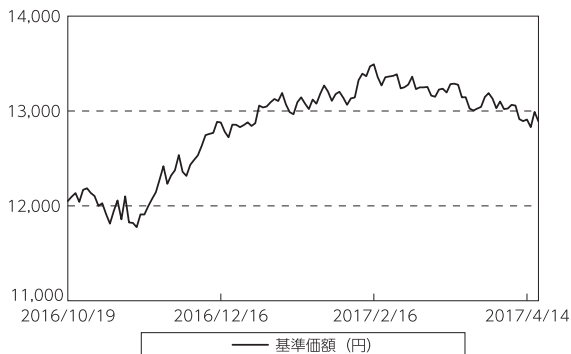
○運用経過

●当期中の基準価額等の推移について

◎基準価額の動き

基準価額は期首に比べ7.0%の上昇となりました。

基準価額の推移



●投資環境について

◎債券市況

- ・オーストラリア・カナダの金利は上昇した一方、ブラジルの金利は低下しました。
- ・2016年11月の米大統領選挙以降、米国にて新

な経済政策への期待が高まったことや、利上げペースが早まるとの思惑が台頭したことなどを背景に、世界的に金利が上昇するなか、オーストラリア・カナダの金利は上昇しました。その後、オーストラリアについては、消費者物価指数（CPI）の伸び率や雇用統計などの経済指標が市場予想を下回る結果となったことや、2017年3月中旬以降、鉄鉱石などの商品価格が軟調に推移したことなどを背景に、金利の上昇幅は縮小しました。またカナダについては、産油国による原油減産合意により原油価格が上昇したことなどが金利上昇要因となりました。

- ・ブラジルでは、インフレ圧力が低下するなか、ブラジル中央銀行（BCB）が複数回利下げを実施したことなどが、金利低下要因となりました。

◎為替市況

- ・豪ドル・ブラジルレアル・カナダドルは対円で上昇しました。
- ・前述の米国における経済政策への期待が高まったことなどから、各国通貨は円に対して上昇しました。

- ・豪ドルやブラジルレアルは、主要貿易相手国である中国の良好な経済指標などを背景に、資源価格が堅調に推移したことが上昇要因となりました。カナダドルは、産油国による原油減産合意により原油価格が上昇したことや、2017年1月にトランプ米大統領がカナダから米国に原油を輸送するパイプライン建設推進に署名したことなどが上昇要因となりました。
- 当該投資信託のポートフォリオについて
 - ・通貨別資産配分は均等を基本とし、資源関連国通貨建て（豪ドル、ブラジルレアル、カナダドル）の公社債で90%以上の組入比率を維持しました。組み入れにあたっては、利回り水準や流動性などを勘案し銘柄選択を行いました。
 - ・種別構成については、流動性などを勘案し、期を通じて国債のみを組み入れました。
 - ・オーストラリア・カナダの金利が上昇したことなどがマイナスとなったものの、豪ドル・ブラジルレアル・カナダドルが対円で上昇したことや、ブラジルの金利が低下したことなどから、基準価額は上昇しました。

○今後の運用方針

◎運用環境の見通し

- ・新興国経済は、中間所得層の増加や堅調な労働市場を背景に個人消費は底堅く推移しており、外部環境の悪化による影響は受けつつも、相対的に底堅い経済成長を維持できるものと考えています。このような環境下、資源価格は今後、減速傾向にはあるものの高い経済成長を誇る中国による資源需要などもあり、底堅く推移することが期待できると考えており、資源国の景気も、概ね底堅く推移するものとみています。ブラジルに関しては、政情不安が懸念要因ではあるものの、財政健全化に向けて着実に前進している点などは評価できると考えます。
- ・主要先進国では依然として低金利が継続しており、金利差を狙った資金流入が今後も見込めることなどから、資源国通貨は相対的に選好されるものと考えています。
- ・ただし、地政学的リスクの高まりなどから世界の金融市場が短期的に不安定な動きに転じる可能性がある点については、留意が必要です。

◎今後の運用方針

- ・主として資源国の通貨建て公社債を主要投資対象とし、利子収益の確保および値上がり益の獲得をめざします。
- ・ポートフォリオ構築にあたっては、各国ごとに当該国の国債市場全体のデュレーション（平均回収期間や金利感応度）を参考にします。資源関連国の通貨別資産配分は均等を基本とします。

○1万口当たりの費用明細

(2016年10月20日～2017年4月19日)

項 目	当 期		項 目 の 概 要
	金 額	比 率	
(a) そ の 他 費 用 (保 管 費 用)	円 7 (7)	% 0.054 (0.054)	(a)その他費用＝期中のその他費用÷期中の平均受益権口数 有価証券等を海外で保管する場合、海外の保管機関に支払われる費用
合 計	7	0.054	
期中の平均基準価額は、12,815円です。			

(注) 各金額は項目ごとに円未満は四捨五入してあります。

(注) 各比率は1万口当たりのそれぞれの費用金額(円未満の端数を含む)を期中の平均基準価額で除して100を乗じたもので、項目ごとに小数第3位未満は四捨五入してあります。

○売買及び取引の状況

(2016年10月20日～2017年4月19日)

公社債

			買 付 額	売 付 額
外 国	カナダ	国債証券	千カナダドル 278	千カナダドル -
	ブラジル	国債証券	千ブラジルリアル 505	千ブラジルリアル 52 (129)
	オーストラリア	国債証券	千オーストラリアドル 288	千オーストラリアドル 11

(注) 金額は受渡代金。(経過利子分は含まれておりません。)

(注) ()内は償還等による増減分で、上段の数字には含まれておりません。

○利害関係人との取引状況等

(2016年10月20日～2017年4月19日)

該当事項はございません。

利害関係人とは、投資信託及び投資法人に関する法律第11条第1項に規定される利害関係人です。

○組入資産の明細

(2017年4月19日現在)

外国公社債

(A) 外国(外貨建)公社債 種類別開示

区 分	当 期 末							
	額面金額	評 価 額		組入比率	うちBB格以下 組入比率	残存期間別組入比率		
		外貨建金額	邦貨換算金額			5年以上	2年以上	2年未満
カナダ	千カナダドル 830	千カナダドル 999	千円 80,972	% 31.7	% —	% 23.3	% 3.5	% 4.9
ブラジル	千ブラジルリアル 2,340	千ブラジルリアル 2,422	84,587	33.1	33.1	17.8	9.1	6.2
オーストラリア	千オーストラリアドル 865	千オーストラリアドル 1,002	82,198	32.2	—	29.4	2.8	—
合 計	—	—	247,757	97.0	33.1	70.5	15.3	11.2

(注) 邦貨換算金額は、期末の時価をわが国の対顧客電信売買相場の仲値により邦貨換算したものです。

(注) 組入比率は、純資産総額に対する評価額の割合。

(注) 評価については金融商品取引業者、価格情報会社等よりデータを入手しています。

(B) 外国(外貨建)公社債 銘柄別開示

銘 柄	当 期 末						
	利 率	額面金額	評 価 額		償還年月日		
			外貨建金額	邦貨換算金額			
カナダ	国債証券	2.5 CAN GOVT 240601	2.5	千カナダドル 285	千カナダドル 309	千円 25,071	2024/6/1
		3.25 CAN GOVT 210601	3.25	100	109	8,872	2021/6/1
		4.25 CAN GOVT 180601	4.25	150	155	12,642	2018/6/1
		5.75 CAN GOVT 290601	5.75	295	424	34,385	2029/6/1
		小 計				80,972	
ブラジル	国債証券	10 (IN) BRAZIL NTN 180101	10.0	千ブラジルリアル 440	千ブラジルリアル 455	千円 15,898	2018/1/1
		10 (IN) BRAZIL NTN-F210101	10.0	640	663	23,178	2021/1/1
		10 (IN) BRAZIL NTN-F230101	10.0	1,260	1,303	45,509	2023/1/1
		小 計				84,587	
オーストラリア	国債証券	3.25 AUST GOVT 250421	3.25	千オーストラリアドル 150	千オーストラリアドル 159	千円 13,088	2025/4/21
		4.5 AUST GOVT 200415	4.5	80	86	7,081	2020/4/15
		4.75 AUST GOVT 270421	4.75	335	401	32,946	2027/4/21
		5.75 AUST GOVT 220715	5.75	300	354	29,082	2022/7/15
		小 計				82,198	
合 計				247,757			

(注) 邦貨換算金額は、期末の時価をわが国の対顧客電信売買相場の仲値により邦貨換算したものです。

○投資信託財産の構成

(2017年4月19日現在)

項 目	当 期 末	
	評 価 額	比 率
公社債	千円 247,757	% 96.8
コール・ローン等、その他	8,064	3.2
投資信託財産総額	255,821	100.0

(注) 期末における外貨建純資産 (252,540千円) の投資信託財産総額 (255,821千円) に対する比率は98.7%です。

(注) 外貨建資産は、期末の時価をわが国の対顧客電信売買相場の仲値により邦貨換算したものです。なお、期末における邦貨換算レートは以下の通りです。

1 カナダドル=81.05円	1 ブラジルリアル=34.92円	1 オーストラリアドル=82.02円
----------------	------------------	--------------------

○資産、負債、元本及び基準価額の状況 (2017年4月19日現在)

項 目	当 期 末
(A) 資産	255,821,864 円
コール・ローン等	5,815,596
公社債(評価額)	247,757,275
未収利息	1,934,522
前払費用	314,471
(B) 負債	398,100
未払解約金	398,096
未払利息	4
(C) 純資産総額(A-B)	255,423,764
元本	198,162,621
次期繰越損益金	57,261,143
(D) 受益権総口数	198,162,621口
1万口当たり基準価額(C/D)	12,890円

<注記事項>

- ①期首元本額 158,735,070円
 期中追加設定元本額 47,489,927円
 期中一部解約元本額 8,062,376円
 また、1口当たり純資産額は、期末12,890円です。

- ②期末における元本の内訳(当親投資信託を投資対象とする投資信託ごとの元本額)
 資源インカム・プラス・ファンド(毎月決算型) 198,162,621円

○損益の状況 (2016年10月20日～2017年4月19日)

項 目	当 期
(A) 配当等収益	5,964,826 円
受取利息	5,965,515
支払利息	△ 689
(B) 有価証券売買損益	6,851,259
売買益	9,843,076
売買損	△ 2,991,817
(C) 保管費用等	△ 120,481
(D) 当期損益金(A+B+C)	12,695,604
(E) 前期繰越損益金	32,554,734
(F) 追加信託差損益金	14,610,836
(G) 解約差損益金	△ 2,600,031
(H) 計(D+E+F+G)	57,261,143
次期繰越損益金(H)	57,261,143

- (注) (B)有価証券売買損益は期末の評価換えによるものを含みます。
 (注) (F)追加信託差損益金とあるのは、信託の追加設定の際、追加設定をした価額から元本を差し引いた差額分をいいます。
 (注) (G)解約差損益金とあるのは、中途解約の際、元本から解約価額を差し引いた差額分をいいます。