

当ファンドの仕組みは次の通りです。

商品分類	追加型投信／海外／債券	
信託期間	無期限（2012年4月10日設定）	
運用方針	ブラデスコ ブラジル債券マザーファンド受益証券への投資を通じて、主としてブラジルリアル建てのブラジル国債に投資を行うことにより、信託財産の着実な成長と安定した収益の確保をめざして運用を行います。マザーファンド受益証券の組入比率は高位を維持することを基本とします。実質組入外貨建資産については、原則として為替ヘッジを行いません。マザーファンドにおける債券等の運用にあたっては、ブラデスコ・アセットマネジメント・エスエー・ディー・ティー・ブイエムに、運用指図に関する権限を委託します。	
主要運用対象	ベビーファンド	ブラデスコ ブラジル債券マザーファンド受益証券を主要投資対象とします。
	マザーファンド	ブラジルリアル建てのブラジル国債を主要投資対象とします。
主な組入制限	ベビーファンド	外貨建資産への実質投資割合に制限を設けません。
	マザーファンド	外貨建資産への投資割合に制限を設けません。
分配方針	経費等控除後の配当等収益および売買益（評価益を含みます。）等の全額を分配対象額とし、分配金額は、基準価額水準、市況動向等を勘案して委託会社が決定します。ただし、分配対象収益が少額の場合には分配を行わないことがあります。なお、第2計算期末までの間は、収益の分配は行いません。	

※当ファンドは、課税上、株式投資信託として取り扱われます。

※公募株式投資信託は税法上、少額投資非課税制度「NISA（ニーサ）」の適用対象です。

詳しくは販売会社にお問い合わせください。

運用報告書(全体版)

Navi o ブラジル債券ファンド



第36期（決算日：2015年4月20日）
 第37期（決算日：2015年5月18日）
 第38期（決算日：2015年6月18日）
 第39期（決算日：2015年7月21日）
 第40期（決算日：2015年8月18日）
 第41期（決算日：2015年9月18日）



受益者のみなさまへ

平素は格別のご愛顧を賜り厚く御礼申し上げます。

さて、お手持ちの「Navi o ブラジル債券ファンド」は、去る9月18日に第41期の決算を行いましたので、法令に基づいて第36期～第41期の運用状況をまとめてご報告申し上げます。

今後とも引き続きお引き立て賜りますようお願い申し上げます。

三菱UFJ投信株式会社は2015年7月1日に国際投信投資顧問株式会社と合併し、「三菱UFJ国際投信株式会社」となりました。



三菱UFJ国際投信

MUFG

東京都千代田区有楽町一丁目12番1号

URL:<http://www.am.mufig.jp/>

本資料の記載内容に関するお問い合わせ先

お客さま専用フリーダイヤル

TEL. 0120-151034

(9:00～17:00、土・日・祝日・12月31日～1月3日を除く)

お客さまのお取引内容につきましては、お取り扱いの販売会社にお尋ねください。

◆ 目次

Navio ブラジル債券ファンドのご報告

◇最近30期の運用実績	1
◇当作成期中の基準価額と市況等の推移	2
◇運用経過	3
◇今後の運用方針	7
◇1万口当たりの費用明細	8
◇売買及び取引の状況	8
◇利害関係人との取引状況等	9
◇自社による当ファンドの設定・解約状況	9
◇組入資産の明細	9
◇投資信託財産の構成	9
◇資産、負債、元本及び基準価額の状況	10
◇損益の状況	11
◇分配金のお知らせ	12
◇お知らせ	12

マザーファンドのご報告

◇ブラデスコ ブラジル債券マザーファンド	14
----------------------	----

本資料の表記にあたって

- ・原則として、各表の数量、金額の単位未満は切捨て、比率は四捨五入で表記しておりますので、表中の個々の数字の合計が合計欄の値とは一致しないことがあります。ただし、単位未満の数値については小数を表記する場合があります。
- ・一印は組入れまたは売買がないことを示しています。

○最近30期の運用実績

決算期	基準価額			(参考指数)		債券組入比率	債券先物比率	純資産総額
	(分配落)	税込 分配 金	期騰 落 率	I R F - M 指 数 (円換算ベース)	期騰 落 率			
12期(2013年4月18日)	9,135	30	2.4	308,908.87	3.0	97.7	—	19
13期(2013年5月20日)	9,419	30	3.4	321,325.18	4.0	98.1	—	22
14期(2013年6月18日)	7,958	30	△15.2	272,987.91	△15.0	98.4	—	18
15期(2013年7月18日)	8,233	30	3.8	284,139.39	4.1	97.9	—	21
16期(2013年8月19日)	7,389	30	△9.9	255,682.86	△10.0	97.6	—	20
17期(2013年9月18日)	8,011	30	8.8	277,674.50	8.6	98.0	—	37
18期(2013年10月18日)	8,360	30	4.7	291,761.94	5.1	97.4	—	42
19期(2013年11月18日)	7,903	30	△5.1	276,886.11	△5.1	97.7	—	36
20期(2013年12月18日)	8,097	30	2.8	285,292.66	3.0	97.1	—	39
21期(2014年1月20日)	8,116	30	0.6	287,296.58	0.7	98.2	—	41
22期(2014年2月18日)	7,796	30	△3.6	277,924.49	△3.3	98.5	—	37
23期(2014年3月18日)	7,947	30	2.3	284,285.66	2.3	97.4	—	37
24期(2014年4月18日)	8,472	30	7.0	305,227.42	7.4	98.2	—	39
25期(2014年5月19日)	8,519	30	0.9	308,958.82	1.2	98.0	—	40
26期(2014年6月18日)	8,480	30	△0.1	309,323.37	0.1	96.2	—	33
27期(2014年7月18日)	8,477	30	0.3	310,976.24	0.5	97.4	—	32
28期(2014年8月18日)	8,586	30	1.6	316,747.57	1.9	78.0	—	31
29期(2014年9月18日)	8,734	30	2.1	324,805.62	2.5	98.5	—	31
30期(2014年10月20日)	8,364	30	△3.9	312,731.71	△3.7	98.2	—	30
31期(2014年11月18日)	8,403	30	0.8	314,936.44	0.7	98.1	—	38
32期(2014年12月18日)	8,256	30	△1.4	311,124.08	△1.2	96.2	—	38
33期(2015年1月19日)	8,571	30	4.2	325,401.48	4.6	97.6	—	43
34期(2015年2月18日)	7,989	30	△6.4	305,027.27	△6.3	97.7	—	35
35期(2015年3月18日)	7,136	30	△10.3	271,870.48	△10.9	97.6	—	42
36期(2015年4月20日)	7,525	30	5.9	288,988.01	6.3	96.5	—	52
37期(2015年5月18日)	7,705	30	2.8	297,675.09	3.0	97.0	—	61
38期(2015年6月18日)	7,782	30	1.4	302,514.00	1.6	97.1	—	72
39期(2015年7月21日)	7,619	30	△1.7	296,909.93	△1.9	97.9	—	85
40期(2015年8月18日)	6,885	30	△9.2	271,199.30	△8.7	98.1	—	90
41期(2015年9月18日)	5,740	30	△16.2	229,962.29	△15.2	96.8	—	75

(注) 基準価額の騰落率は分配金込み。

(注) 基準価額動向の理解に資するため、参考指数を掲載しておりますが、当ファンドのベンチマークではありません。

(注) I R F - M指数とは、ANBIMA(ブラジル金融資本市場協会)が発表するブラジルレアル建ての国債指数で、固定利付債と割引債により構成されています。I R F - M指数(円換算ベース)とは、I R F - M指数をもとに、委託会社が計算したものです。

(注) 外国の指数は、基準価額への反映に合わせて前営業日の値を使用しております。

(注) 当ファンドは親投資信託を組み入れますので、「債券組入比率」、「債券先物比率」は実質比率を記載しております。

(注) 「債券先物比率」は買建比率-売建比率。

○当作成期中の基準価額と市況等の推移

決 算 期	年 月 日	基 準 価 額		(参 考 指 数) I R F - M 指 数		債 組 入 比 率	債 先 物 比 率
		騰 落 率	騰 落 率	(円換算ベース)	騰 落 率		
第36期	(期 首) 2015年3月18日	円	%	271,870.48	%	%	%
	3月末	7,136	—	271,300.16	—	97.6	—
	(期 末) 2015年4月20日	7,113	△ 0.3	288,988.01	△ 0.2	96.6	—
第37期	(期 首) 2015年4月20日	7,555	5.9	288,988.01	6.3	96.5	—
	4月末	7,525	—	297,492.29	—	96.5	—
	(期 末) 2015年5月18日	7,730	2.7	297,675.09	2.9	95.8	—
第38期	(期 首) 2015年5月18日	7,735	2.8	297,675.09	3.0	97.0	—
	5月末	7,705	—	293,864.84	—	96.3	—
	(期 末) 2015年6月18日	7,612	△ 1.2	302,514.00	△ 1.3	97.1	—
第39期	(期 首) 2015年6月18日	7,812	1.4	296,909.93	1.6	97.1	—
	6月末	7,782	—	295,522.20	—	97.1	—
	(期 末) 2015年7月21日	7,600	△ 2.3	296,909.93	△ 2.3	97.1	—
第40期	(期 首) 2015年7月21日	7,649	△ 1.7	280,185.07	△ 1.9	97.9	—
	7月末	7,619	—	271,199.30	—	97.9	—
	(期 末) 2015年8月18日	7,180	△ 5.8	271,199.30	△ 5.6	96.6	—
第41期	(期 首) 2015年8月18日	6,915	△ 9.2	257,189.71	△ 8.7	98.1	—
	8月末	6,885	—	229,962.29	—	98.1	—
	(期 末) 2015年9月18日	6,520	△ 5.3	229,962.29	△ 5.2	96.3	—
		5,770	△ 16.2		△ 15.2	96.8	—

(注) 期末基準価額は分配金込み、騰落率は期首比。

(注) 当ファンドは親投資信託を組み合わせますので、「債券組入比率」、「債券先物比率」は実質比率を記載しております。

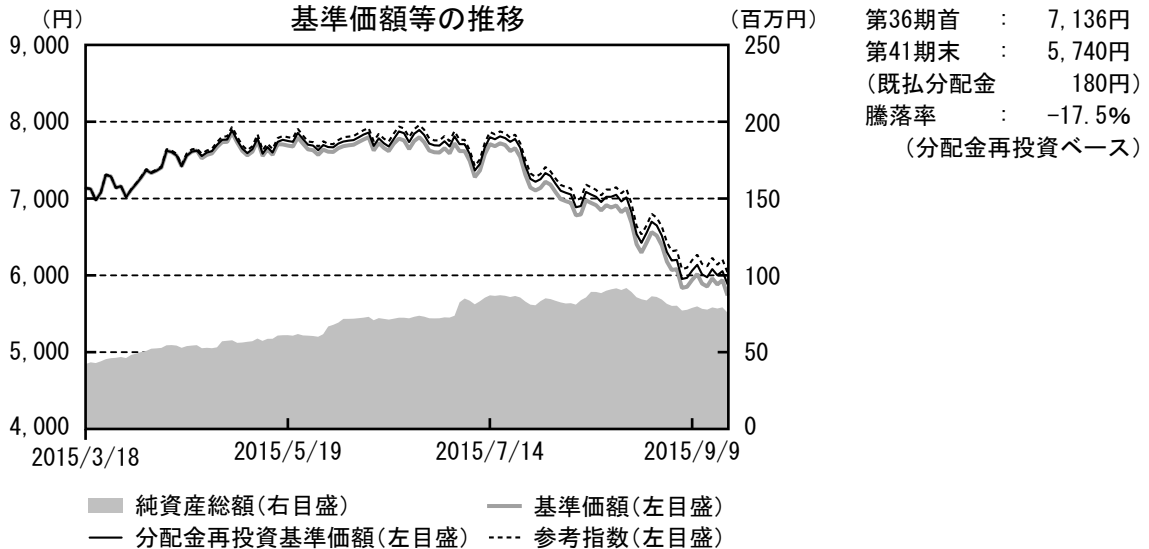
(注) 「債券先物比率」は買建比率－売建比率。

運用経過

当作成期中の基準価額等の推移について

(第36期～第41期：2015/3/19～2015/9/18)

基準価額の動き	基準価額は当作成期首に比べ17.5%（分配金再投資ベース）の下落となりました。
---------	---



- ・ 分配金再投資基準価額は、収益分配金（税込み）を分配時に再投資したものとみなして計算したもので、ファンドの運用の実質的なパフォーマンスを示すものです。
- ・ 実際のファンドにおいては、分配金を再投資するかどうかについては、お客さまがご利用のコースにより異なり、また、ファンドの購入価額により課税条件も異なるため、お客さまの損益の状況を示すものではない点にご留意ください。

基準価額の変動要因

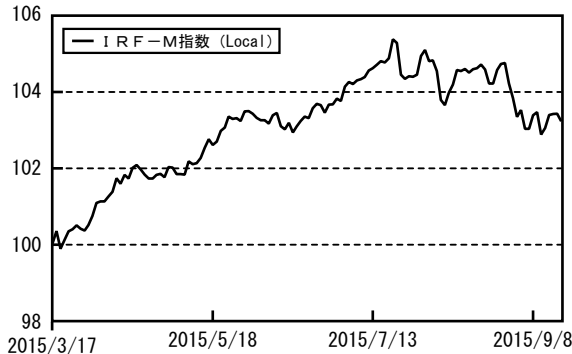
下落要因	ブラジル金利の上昇やブラジルレアルの大幅な下落などが基準価額の下落要因となりました。
------	--

投資環境について

(第36期～第41期：2015/3/19～2015/9/18)

債券市況の推移

(当作成期首を100として指数化)



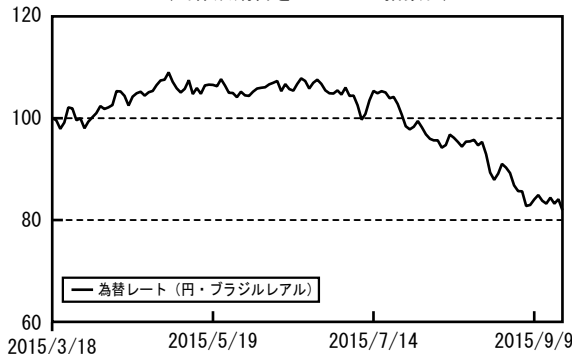
(注) 現地日付ベースで記載しております。

◎債券市況

- ・当作成期首から2015年7月下旬にかけて、ブラジルの財政政策に対する思惑などから、ブラジル金利はもみ合いの展開となりました。その後、政府が財政目標の引き下げを発表したこと、ブラジル政府と議会との間で財政政策を巡る協議が難航し、政局混乱から財政健全化が進展しないとの懸念が高まったこと、格付会社大手スタンダード・アンド・プアーズ社（S & P社）が同国の信用格付を引き下げたこと（自国通貨建て長期債格付をBBB+からBBB-、外貨建て長期債格付をBBB-からBB+へ引き下げ）などが影響し、当作成期末にかけてブラジル金利は上昇しました。当作成期を通じて見ると、IRF-M指数（Local）は、金利が上昇したものの、高水準の利子収益等の効果から、上昇しました。

為替市況の推移

(当作成期首を100として指数化)



◎為替市況

- ・当作成期首から2015年7月下旬にかけて、ブラジルレアルは対円でもみ合いの展開となりました。その後、ブラジルの財政政策に対する懸念が高まったこと、中国の景気減速懸念などを受けて世界的にリスク回避の動きが強まったことなどが影響し、ブラジルレアル安が進行しました。その結果、当作成期を通じて見ると、ブラジルレアルは対円で大幅に下落しました。

当該投資信託のポートフォリオについて

<N a v i o ブラジル債券ファンド>

・当ファンドは、主要投資対象であるブラデスコ ブラジル債券マザーファンド受益証券（以下、マザーファンド）への投資を通じて、ブラジルリアル建てのブラジル国債を高位に組み入れた運用を行いました。

<ブラデスコ ブラジル債券マザーファンド>

基準価額は当作成期首に比べ17.1%の下落となりました。

◎組入比率

・現物債券の組入比率を高位に維持して運用を行いました。

◎債券種別構成

・引き続き、割引国債や固定利付国債の中で流動性が高い銘柄を中心とし、戦略的に一部物価連動国債を組み入れて運用しました。

◎金利戦略

- ・当作成期首から2015年7月末にかけて、ブラジルの財政政策が進展するとの見通しの下、バリュエーション（投資価値基準）面で投資妙味が高いとの判断から長期ゾーンの債券の組入比率を引き上げ、デュレーション（平均回収期間や金利感応度）を長期化しました。その後、ブラジルの政局混乱や財政政策に対する懸念が高まったことを受けて、現状の水準を概ね維持しました。
- ・ブラジル金利が上昇したことや、ブラジルリアルが対円で大幅に下落したことなどが基準価額の下落要因となりました。また、相対的に金利の上昇幅が大きかった長期ゾーンの債券の組入比率を引き上げたことはマイナスに影響しました。

(ご参考)

利回り・デュレーション

作成期首（2015年3月18日）

最終利回り	13.0%
デュレーション	1.8年



作成期末（2015年9月18日）

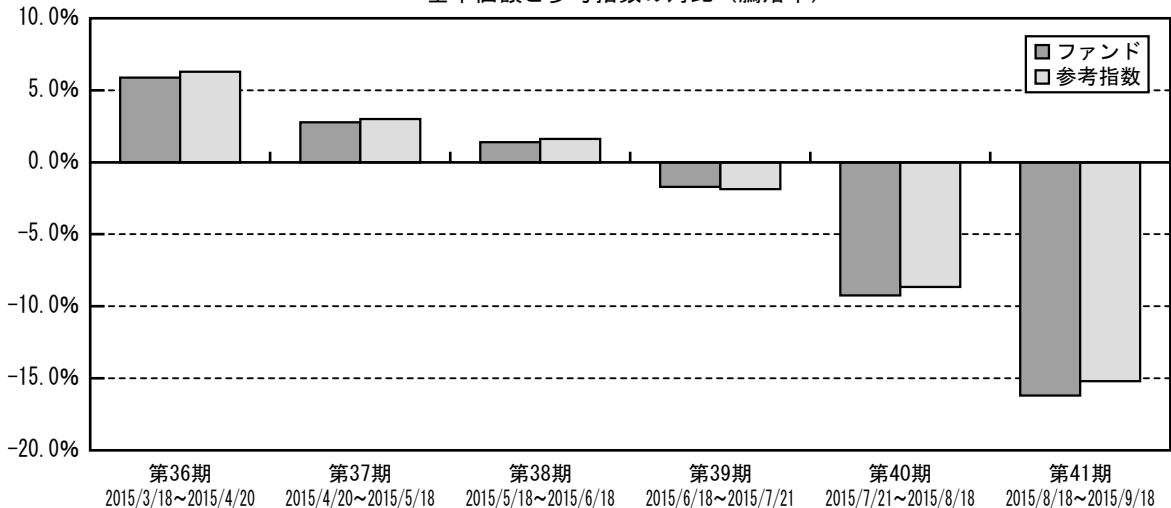
最終利回り	14.5%
デュレーション	2.3年

・数値は債券現物部分で計算しております（先物は考慮していません）。
 ・最終利回りとは、個別債券等について満期まで保有した場合の複利利回りを加重平均したものです。
 ・利回りは、計算日時点の評価にもとづくものであり、売却や償還による差損益等を考慮した後のファンドの「期待利回り」を示すものではありません。
 ・デュレーションは、債券価格の弾力性を示す指標として用いられ金利の変化に対する債券価格の変動率を示します。

・数値は債券現物部分で計算しております（先物は考慮していません）。
 ・最終利回りとは、個別債券等について満期まで保有した場合の複利利回りを加重平均したものです。
 ・利回りは、計算日時点の評価にもとづくものであり、売却や償還による差損益等を考慮した後のファンドの「期待利回り」を示すものではありません。
 ・デュレーションは、債券価格の弾力性を示す指標として用いられ金利の変化に対する債券価格の変動率を示します。

当該投資信託のベンチマークとの差異について (第36期～第41期：2015/3/19～2015/9/18)

基準価額と参考指数の対比 (騰落率)



・ファンドの騰落率は分配金込みで計算しています。

- ・当ファンドは運用の目標となるベンチマークを設けておりません。上記のグラフは当ファンド（ベビーファンド）の基準価額と参考指数の騰落率との対比です。
- ・参考指数はIRF-M指数（円換算ベース）です。

分配金について

収益分配金につきましては、基準価額水準、市況動向、分配対象額の水準等を勘案し、次表の通りとさせていただきます。収益分配に充てなかった利益（留保益）につきましては、信託財産中に留保し、運用の基本方針に基づいて運用します。

【分配原資の内訳】

(単位：円、1万口当たり、税込み)

項 目	第36期	第37期	第38期	第39期	第40期	第41期
	2015年3月19日～ 2015年4月20日	2015年4月21日～ 2015年5月18日	2015年5月19日～ 2015年6月18日	2015年6月19日～ 2015年7月21日	2015年7月22日～ 2015年8月18日	2015年8月19日～ 2015年9月18日
当期分配金 (対基準価額比率)	30 0.397%	30 0.388%	30 0.384%	30 0.392%	30 0.434%	30 0.520%
当期の収益	30	25	24	30	15	8
当期の収益以外	—	4	5	—	14	21
翌期繰越分配対象額	1,931	1,928	1,925	2,173	2,160	2,140

(注) 対基準価額比率は当期分配金（税込み）の期末基準価額（分配金込み）に対する比率であり、ファンドの収益率とは異なります。
(注) 当期の収益、当期の収益以外は小数点以下切捨てで算出しているため合計が当期分配金と一致しない場合があります。

今後の運用方針

<N a v i o ブラジル債券ファンド>

◎今後の運用方針

- ・運用の基本方針に基づき、為替ヘッジは行わずに、主要投資対象であるブラデスコ ブラジル債券マザーファンド受益証券を高位に組み入れ、利子収益の確保および債券売買益の獲得をめざす方針です。

<ブラデスコ ブラジル債券マザーファンド>

◎運用環境の見通し

- ・ブラジルでは、債券価格に悪材料がかなり織り込まれていると見ているものの、政局混乱などにより政府の財政健全化策の進展が遅れていること、景気減速により税収も減少すると予想されることなどから、短期的には財政赤字拡大や格下げリスクに対する懸念が高まり、市況が不安定になる可能性に注意が必要と考えます。
- ・為替市場では、米国が年内に利上げを開始するとの観測やブラジルでの政局混乱などが影響し、ブラジルレアルは対米ドルで弱含みやすい展開になると考えます。ただし、ブラジルレアルが対米ドルでここ数か月で大きく下落したことからバリュエーション面で割安感が出ていると考えていること、ブラジル中央銀行がブラジルレアル買い米ドル売りの為替介入を実施していることなどから、現水準からさらに大きく下落する余地は少なくなっていると見ています。

◎今後の運用方針

- ・金利戦略では、政局や政策動向などに注視しながら、慎重なスタンスでデュレーションを調整する方針です。また、運用効率を勘案し、割引国債や固定利付国債の中で、流動性が高い銘柄の組入比率を高めとする方針を維持します。

○ 1 万口当たりの費用明細

(2015年3月19日～2015年9月18日)

項 目	第36期～第41期		項 目 の 概 要
	金 額	比 率	
(a) 信 託 報 酬	円 59	% 0.814	(a) 信託報酬＝作成期中の平均基準価額×信託報酬率
(投 信 会 社)	(29)	(0.396)	ファンドの運用・調査、受託会社への運用指図、基準価額の算出、目論見書等の作成等の対価
(販 売 会 社)	(29)	(0.396)	分配金・償還金・換金代金支払等の事務手続き、交付運用報告書等の送付、購入後の説明・情報提供等の対価
(受 託 会 社)	(2)	(0.022)	投資信託財産の保管・管理、運用指図の実行等の対価
(b) そ の 他 費 用	6	0.087	(b) その他費用＝作成期中のその他費用÷作成期中の平均受益権口数
(保 管 費 用)	(6)	(0.084)	外国での資産の保管等に要する費用
(監 査 費 用)	(0)	(0.002)	ファンドの決算時等に監査法人から監査を受けるための費用
(そ の 他)	(0)	(0.000)	信託事務の処理等に要するその他諸費用
合 計	65	0.901	
作成期中の平均基準価額は、7,292円です。			

(注) 作成期間の費用（消費税等のかかるものは消費税等を含む）は、追加・解約により受益権口数に変動があるため、簡便法により算出した結果です。

(注) 消費税は報告日の税率を採用しています。

(注) 各金額は項目ごとに円未満は四捨五入してあります。

(注) その他費用は、このファンドが組み入れている親投資信託が支払った金額のうち、当ファンドに対応するものを含みます。

(注) 各比率は1万口当たりのそれぞれの費用金額（円未満の端数を含む）を作成期間の平均基準価額で除して100を乗じたもので、項目ごとに小数第3位未満は四捨五入してあります。

○ 売 買 及 び 取 引 の 状 況

(2015年3月19日～2015年9月18日)

親投資信託受益証券の設定、解約状況

銘 柄	第36期～第41期			
	設 定		解 約	
	口 数	金 額	口 数	金 額
ブラデスコ ブラジル債券マザーファンド	千口 34,378	千円 59,210	千口 4,755	千円 7,870

○利害関係人との取引状況等

(2015年3月19日～2015年9月18日)

該当事項はございません。

利害関係人とは、投資信託及び投資法人に関する法律第11条第1項に規定される利害関係人です。

○自社による当ファンドの設定・解約状況

作成期首残高(元本)	当作成期設定元本	当作成期解約元本	作成期末残高(元本)	取引の理由
百万円 1	百万円 -	百万円 -	百万円 1	当初設定時における取得

○組入資産の明細

(2015年9月18日現在)

親投資信託残高

銘柄	第35期末		第41期末	
	口	数	口	数
ブラデスコ ブラジル債券マザーファンド		千口 25,506		千口 55,128
				千円 75,410

○投資信託財産の構成

(2015年9月18日現在)

項目	第41期末	
	評価額	比率
ブラデスコ ブラジル債券マザーファンド	千円 75,410	% 97.8
コール・ローン等、その他	1,717	2.2
投資信託財産総額	77,127	100.0

(注) ブラデスコ ブラジル債券マザーファンドにおいて、作成期末における外貨建純資産(12,388,901千円)の投資信託財産総額(12,737,888千円)に対する比率は97.3%です。

(注) 外貨建資産は、作成期末の時価をわが国の対顧客電信売買相場の仲値により邦貨換算したものです。なお、作成期末における邦貨換算レートは以下の通りです。

1 ブラジルリアル=30.69円		
------------------	--	--

○資産、負債、元本及び基準価額の状況

項 目	第36期末	第37期末	第38期末	第39期末	第40期末	第41期末
	2015年4月20日現在	2015年5月18日現在	2015年6月18日現在	2015年7月21日現在	2015年8月18日現在	2015年9月18日現在
	円	円	円	円	円	円
(A) 資産	54,249,425	61,366,451	73,445,946	86,458,064	91,606,847	77,127,934
コール・ローン等	682,892	628,290	1,092,526	686,158	1,141,662	937,037
ブラデスコブラジル債券マザーファンド(評価額)	52,306,533	60,738,161	72,083,419	85,461,905	90,465,184	75,410,896
未収入金	1,260,000	—	270,000	310,000	—	780,000
未収利息	—	—	1	1	1	1
(B) 負債	1,669,433	318,537	1,000,328	552,902	679,512	1,332,065
未払収益分配金	209,620	237,686	279,295	338,270	396,214	396,165
未払解約金	1,387,132	10,131	628,459	100,000	178,283	821,151
未払信託報酬	72,491	70,529	92,331	114,325	104,730	114,440
その他未払費用	190	191	243	307	285	309
(C) 純資産総額(A-B)	52,579,992	61,047,914	72,445,618	85,905,162	90,927,335	75,795,869
元本	69,873,416	79,228,973	93,098,631	112,756,896	132,071,436	132,055,065
次期繰越損益金	△17,293,424	△18,181,059	△20,653,013	△26,851,734	△41,144,101	△56,259,196
(D) 受益権総口数	69,873,416口	79,228,973口	93,098,631口	112,756,896口	132,071,436口	132,055,065口
1万口当たり基準価額(C/D)	7,525円	7,705円	7,782円	7,619円	6,885円	5,740円

○損益の状況

項 目	第36期	第37期	第38期	第39期	第40期	第41期
	2015年3月19日～ 2015年4月20日	2015年4月21日～ 2015年5月18日	2015年5月19日～ 2015年6月18日	2015年6月19日～ 2015年7月21日	2015年7月22日～ 2015年8月18日	2015年8月19日～ 2015年9月18日
	円	円	円	円	円	円
(A) 配当等収益	13	49	30	20	38	39
受取利息	13	49	30	20	38	39
(B) 有価証券売買損益	2,861,706	1,552,132	1,179,509	△ 1,163,731	△ 7,651,007	△ 14,343,540
売買益	3,008,104	1,641,602	1,208,569	7,333	301,722	376,256
売買損	△ 146,398	△ 89,470	△ 29,060	△ 1,171,064	△ 7,952,729	△ 14,719,796
(C) 信託報酬等	△ 72,681	△ 70,720	△ 92,574	△ 114,632	△ 105,015	△ 114,749
(D) 当期損益金(A+B+C)	2,789,038	1,481,461	1,086,965	△ 1,278,343	△ 7,755,984	△ 14,458,250
(E) 前期繰越損益金	△ 5,522,887	△ 2,762,833	△ 1,441,346	△ 628,268	△ 2,154,341	△ 9,870,009
(F) 追加信託差損益金	△ 14,349,955	△ 16,662,001	△ 20,019,337	△ 24,606,853	△ 30,837,562	△ 31,534,772
(配当等相当額)	(11,588,780)	(13,529,383)	(16,305,923)	(20,121,349)	(24,888,284)	(25,060,404)
(売買損益相当額)	(△ 25,938,735)	(△ 30,191,384)	(△ 36,325,260)	(△ 44,728,202)	(△ 55,725,846)	(△ 56,595,176)
(G) 計(D+E+F)	△ 17,083,804	△ 17,943,373	△ 20,373,718	△ 26,513,464	△ 40,747,887	△ 55,863,031
(H) 収益分配金	△ 209,620	△ 237,686	△ 279,295	△ 338,270	△ 396,214	△ 396,165
次期繰越損益金(G+H)	△ 17,293,424	△ 18,181,059	△ 20,653,013	△ 26,851,734	△ 41,144,101	△ 56,259,196
追加信託差損益金	△ 14,349,955	△ 16,662,001	△ 20,019,337	△ 24,606,853	△ 30,837,562	△ 31,534,772
(配当等相当額)	(11,606,339)	(13,542,632)	(16,323,198)	(20,529,289)	(24,910,119)	(25,064,311)
(売買損益相当額)	(△ 25,956,294)	(△ 30,204,633)	(△ 36,342,535)	(△ 45,136,142)	(△ 55,747,681)	(△ 56,599,083)
分配準備積立金	1,889,797	1,735,574	1,598,804	3,981,209	3,630,480	3,198,512
繰越損益金	△ 4,833,266	△ 3,254,632	△ 2,232,480	△ 6,226,090	△ 13,937,019	△ 27,922,936

(注) (B) 有価証券売買損益は各期末の評価換えによるものを含みます。

(注) (C) 信託報酬等には信託報酬に対する消費税等相当額を含めて表示しています。

(注) (F) 追加信託差損益金とあるのは、信託の追加設定の際、追加設定をした価額から元本を差し引いた差額分をいいます。

<注記事項>

- ① 作成期首(前作成期末)元本額 59,267,246円
 作成期中追加設定元本額 97,806,074円
 作成期中一部解約元本額 25,018,255円
- ② 純資産総額が元本額を下回っており、その差額は56,259,196円です。
- ③ 分配金の計算過程

項 目	2015年3月19日～ 2015年4月20日	2015年4月21日～ 2015年5月18日	2015年5月19日～ 2015年6月18日	2015年6月19日～ 2015年7月21日	2015年7月22日～ 2015年8月18日	2015年8月19日～ 2015年9月18日
費用控除後の配当等収益額	227,292円	199,432円	231,318円	2,734,317円	206,055円	117,966円
費用控除後・繰越大損金額後の有価証券売買等損益額	－円	－円	－円	－円	－円	－円
収益調整金額	11,606,339円	13,542,632円	16,323,198円	20,529,289円	24,910,119円	25,064,311円
分配準備積立金額	1,872,125円	1,773,828円	1,646,781円	1,585,162円	3,820,639円	3,476,711円
当ファンドの分配対象収益額	13,705,756円	15,515,892円	18,201,297円	24,848,768円	28,936,813円	28,658,988円
1万円当たり収益分配対象額	1,961円	1,958円	1,955円	2,203円	2,190円	2,170円
1万円当たり分配金額	30円	30円	30円	30円	30円	30円
収益分配金金額	209,620円	237,686円	279,295円	338,270円	396,214円	396,165円

- ④ 「ブラデスコ ブラジル債券マザーファンド」の信託財産の運用の指図に係る権限の全部または一部を委託するために要する費用として、信託財産に属する同親投資信託の信託財産の純資産総額に対し年10,000分の35の率を乗じて得た額を委託者報酬の中から支弁しております。

○分配金のお知らせ

	第36期	第37期	第38期	第39期	第40期	第41期
1 万口当たり分配金（税込み）	30円	30円	30円	30円	30円	30円

- ◆分配金は各決算日から起算して5営業日までにお支払いを開始しております。
- ◆分配金を再投資される方のお手取分配金は、各決算日現在の基準価額に基づいて、みなさまの口座に繰り入れて再投資いたしました。
- ◆課税上の取り扱い
 - ・分配金は、分配後の基準価額と個々の受益者の個別元本との差により、課税扱いとなる「普通分配金」と、非課税扱いとなる「元本払戻金（特別分配金）」に分かれます。
 - ・分配後の基準価額が個別元本と同額または上回る場合は、全額が普通分配金となります。分配後の基準価額が個別元本を下回る場合には、下回る部分の額が元本払戻金（特別分配金）となり、残りの額が普通分配金となります。
 - ・元本払戻金（特別分配金）が発生した場合は、分配金発生時に個々の受益者の個別元本から当該元本払戻金（特別分配金）を控除した額が、その後の個々の受益者の個別元本となります。
 - ・個人受益者が支払いを受ける収益分配金のうち普通分配金については配当所得として課税され、原則として、20.315%（所得税15%、復興特別所得税0.315%、地方税5%）の税率で源泉徴収（申告不要）されます。確定申告を行い、総合課税・申告分離課税を選択することもできます。

※法人受益者に対する課税は異なります。

※課税上の取扱いの詳細については、税務専門家等にご確認されることをお勧めします。

※税法が改正された場合等には、上記内容が変更になることがあります。

※少額投資非課税制度「愛称：N I S A（ニーサ）」をご利用の場合、毎年、一定額の範囲で新たに購入した公募株式投資信託などから生じる配当所得および譲渡所得が一定期間非課税となります。

*三菱UFJ国際投信では本資料のほかに当ファンドに関する情報等の開示を行っている場合があります。詳しくは、取り扱い販売会社にお問い合わせいただくか、当社ホームページ（<http://www.am.mufg.jp/>）をご覧ください。

【お知らせ】

- ①2015年7月1日に国際投信投資顧問株式会社と合併し、商号を三菱UFJ国際投信株式会社へ変更し、信託約款に所要の変更を行いました。（2015年7月1日）
- ②2014年1月1日から、2037年12月31日までの間、普通分配金並びに解約時又は償還時の差益に対し、所得税15%に2.1%の率を乗じた復興特別所得税が付加され、20.315%（所得税15%、復興特別所得税0.315%、地方税5%（法人受益者は15.315%の源泉徴収が行われます。））の税率が適用されます。

○（参考情報）親投資信託の組入資産の明細

(2015年9月18日現在)

<ブラデスコ ブラジル債券マザーファンド>

下記は、ブラデスコ ブラジル債券マザーファンド全体(9,308,381千口)の内容です。

外国公社債

(A)外国(外貨建)公社債 種類別開示

区 分	第41期末							
	額面金額	評 価 額		組入比率	うちBB格以下 組入比率	残存期間別組入比率		
		外貨建金額	邦貨換算金額			5年以上	2年以上	2年未満
ブラジル	千ブラジルレアル 464,475	千ブラジルレアル 403,644	千円 12,387,841	% 97.3	% —	% 41.0	% 12.0	% 44.3
合 計	464,475	403,644	12,387,841	97.3	—	41.0	12.0	44.3

(注) 邦貨換算金額は、期末の時価をわが国の対顧客電信売買相場の仲値により邦貨換算したものです。

(注) 組入比率は、親投資信託の純資産総額に対する評価額の割合。

(注) 評価については金融商品取引業者、価格情報会社等よりデータを入手しています。

(B)外国(外貨建)公社債 銘柄別開示

銘 柄	第41期末						償還年月日
	利 率	額面金額	評 価 額		債 権		
			外貨建金額	邦貨換算金額			
ブラジル	%	千ブラジルレアル	千ブラジルレアル	千円			
国債証券	10 (IN)BRAZIL NTN 250101	10.0	65,970	50,917	1,562,663	2025/1/1	
	10(IN)BRAZIL NTN-F170101	10.0	119,265	115,151	3,534,001	2017/1/1	
	10(IN)BRAZIL NTN-F210101	10.0	133,300	112,177	3,442,741	2021/1/1	
	10(IN)BRAZIL NTN-F230101	10.0	8,600	6,906	211,963	2023/1/1	
	6(IN)BR NTN-B I/L 160815	6.0	5,180	13,931	427,558	2016/8/15	
	BRAZIL-LTN 160101	—	56,910	54,767	1,680,813	2016/1/1	
	BRAZIL-LTN 180101	—	10,900	7,936	243,560	2018/1/1	
	BRAZIL-LTN 180701	—	32,750	22,064	677,161	2018/7/1	
	BRAZIL-LTN 190101	—	31,600	19,790	607,378	2019/1/1	
合 計					12,387,841		

(注) 邦貨換算金額は、期末の時価をわが国の対顧客電信売買相場の仲値により邦貨換算したものです。

ブラデスコ ブラジル債券マザーファンド

《第13期》決算日2015年4月8日

[計算期間：2014年10月9日～2015年4月8日]

「ブラデスコ ブラジル債券マザーファンド」は、4月8日に第13期の決算を行いました。
以下、法令・諸規則に基づき、当マザーファンドの第13期の運用状況をご報告申し上げます。

運用方針	主としてブラジルレアル建てのブラジル国債に投資を行うことにより、信託財産の着実な成長と安定した収益の確保をめざして運用を行います。なお、投資環境等を勘案して、一部、ブラジルレアル建ての国際機関債、政府機関債等に投資する場合があります。金利や物価の動向、経済情勢や投資環境等を勘案してポートフォリオを構築します。債券等の運用にあたっては、ブラデスコ・アセットマネジメント・エスエー・ディー・ティー・ブイエムに、運用指図に関する権限を委託します。組入外貨建資産については、原則として為替ヘッジを行いません。
主要運用対象	ブラジルレアル建てのブラジル国債を主要投資対象とします。
主な組入制限	外貨建資産への投資割合に制限を設けません。

○最近5期の運用実績

決算期	基準価額		(参考指数) I R F - M 指数		債 組 入 比 率	債 先 物 比 率	純 資 産 額
	期 騰 落	中 率	(円換算ベース)	期 騰 落			
	円	%		%	%	%	百万円
9期(2013年4月8日)	19,171	32.2	312,948.61	32.6	98.7	—	54,808
10期(2013年10月8日)	17,162	△10.5	280,395.86	△10.4	98.6	—	35,501
11期(2014年4月8日)	18,821	9.7	307,926.00	9.8	97.7	—	29,410
12期(2014年10月8日)	19,415	3.2	320,429.26	4.1	98.1	—	21,028
13期(2015年4月8日)	17,129	△11.8	282,639.31	△11.8	97.6	—	16,212

(注) 基準価額動向の理解に資するため、参考指数を掲載しておりますが、当ファンドのベンチマークではありません。

(注) I R F - M 指数とは、ANBIMA (ブラジル金融資本市場協会) が発表するブラジルレアル建ての国債指数で、固定利付債と割引債により構成されています。

I R F - M 指数 (円換算ベース) とは、I R F - M 指数をもとに、委託会社が計算したものです。

(注) 外国の指数は、基準価額への反映に合わせて前営業日の値を使用しております。

(注) 「債券先物比率」は買建比率－売建比率。

○当期中の基準価額と市況等の推移

年 月 日	基 準 価 額		(参 考 指 数) I R F - M 指 数 (円換算ベース)		債 組 入 比 率	債 先 物 比 率
	騰 落 率	騰 落 率	騰 落 率	騰 落 率		
(期 首)	円	%		%	%	%
2014年10月8日	19,415	—	320,429.26	—	98.1	—
10月末	19,534	0.6	322,014.81	0.5	98.0	—
11月末	20,269	4.4	334,820.99	4.5	98.1	—
12月末	19,271	△ 0.7	318,208.47	△ 0.7	97.3	—
2015年1月末	20,059	3.3	331,722.03	3.5	98.5	—
2月末	18,075	△ 6.9	298,756.14	△ 6.8	97.1	—
3月末	16,447	△15.3	271,300.16	△15.3	97.1	—
(期 末)						
2015年4月8日	17,129	△11.8	282,639.31	△11.8	97.6	—

(注) 騰落率は期首比。

(注) 「債券先物比率」は買建比率－売建比率。

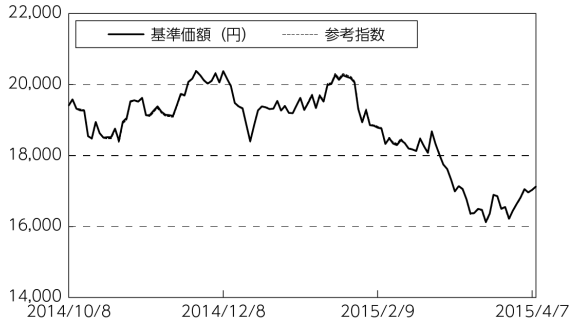
○運用経過

●当期中の基準価額等の推移について

◎基準価額の動き

基準価額は期首に比べ11.8%の下落となりました。

基準価額の推移



(注) 参考指数は期首の値をファンド基準価額と同一になるよう指数化しています。

●基準価額の主な変動要因

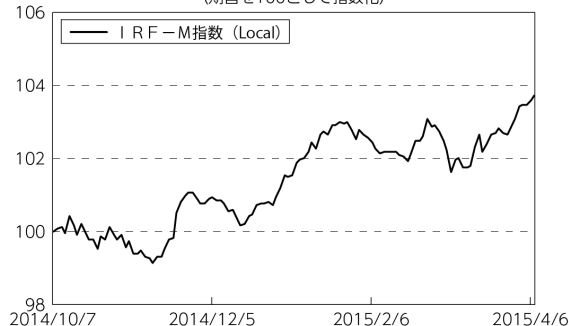
(マイナス要因)

- ・ブラジル金利の上昇（債券価格の下落）やブラジルレアルの大幅な下落などが基準価額の下落要因となりました。

●投資環境について

債券市況の推移

(期首を100として指数化)



(注) 現地日付ベースで記載しております。

◎債券市況

- ・期首から2015年1月下旬にかけては、ブラジル大統領選挙（2014年10月に現職のルセフ大統領が再選）やその後の経済・財政政策に対する思惑などを背景に、ブラジルの金利はもみ合いながらも上昇しました。1月下旬から3月下旬にかけては、ブラジルでインフレ懸念が高まったこと、財政緊縮策を巡り、政府と議会の協議が難航したことなどが嫌気され、金利は上昇しました。3月下旬から当作成期末にかけては、政府の財政健全化への期待から金利は中期ゾーンを中心に低下に転じましたが、結果的に期を通じて見ると、ブラジルの金利は上昇しました。
- ・IIRF-M指数 (Local) は、金利が上昇したものの、高水準の利子収益等の効果から、上昇しました。

為替市況の推移

(期首を100として指数化)



◎為替市況

- ・期首から2015年1月下旬にかけては、ブラジル大統領選挙に対する思惑や新政権の経済・財政政策、原油価格の動向などを材料にもみ合いの展開となりました。2月から期末にかけては、ブラジルの政府系石油会社の信用格付が格付会社大手から引き下げられたこと、ブラジル景気に対する悲観的な見方が強まったこと、ブラジルの財政政策などの協議が難航したことなどが嫌気され、ブラジルレアル安が進行しました。その結果、期を通じて見ると、ブラジルレアルは対円で大幅に下落しました。

●当該投資信託のポートフォリオについて

◎組入比率

- ・現物債券の組入比率を高位に維持して運用を行いました。

◎債券種別構成

- ・インフレリスクがあるものの、ブラジル国債金利の上昇によってバリュエーション（投資価値基準）面で魅力度が低下したとの判断から物価連動国債の組入比率を引き下げました。引き続き、割引国債や固定利付国債の中で流動性が高い銘柄を中心とし、戦略的に一部物価連動国債を組み入れて運用しました。

◎金利戦略

- ・期首から2014年11月下旬にかけては、大統領選挙とその後の政策動向に対する不透明感などへの懸念から、デュレーション（平均回収期間や金利感応度）をやや短期化しました。その後、期末にかけては、2015年1月から発足した新政権が財政支出を抑制する一方、中央銀行の金融引き締めペースは鈍化する可能性があるとの判断から、バリュエーションや政策動向に留意しつつ、長期ゾーンの債券の組入比率を引き上げ、デュレーションを長期化しました。

前記の運用の結果、ブラジル金利が全体的に上昇したことや、ブラジルレアルが対円で大幅に下落したことなどが基準価額の下落要因となりました。また、中期ゾーンに比べ、相対的に金利の上昇幅が大きかった長期ゾーンの債券の組入比率を引き上げたこともマイナスに影響しました。

◎今後の運用方針

◎運用環境の見通し

- ・ブラジルでは、干ばつの影響によるインフレリスクやブラジル中央銀行の金融引き締め姿勢などに注意が必要ではあるものの、ブラジルの金利水準にはこうした悪材料がかなり織り込まれていると見ています。一方で、政府の緊縮的な財政政策が進展すると見ていることに加え、ブラジルの景気減速が年後半にかけて進むと予想していることなどから、ブラジル中央銀行は2016年には金融政策を転換する可能性があります。そのため、中長期ゾーンの債券は相対的に金利の低下余地が大きく、投資妙味があると考えます。
- ・為替市場では、短期的にはブラジルの景気減速懸念や米国の早期利上げ観測などの影響による不透明感が残るものの、レアルのバリュエーションにはやや割安感が出ていると考えていること、政府の財政健全化に向けた政策が進むと見ていることなどから、今後レアルがさらに大きく下落する余地は小さくなっていると考えます。そのため、レアルは対米ドルでレンジ内で推移する展開になると予想しています。

◎今後の運用方針

- ・金利戦略では、政策動向などを注視しながらデュレーションを長期化することを検討します。また、運用効率を勘案し、割引国債や固定利付国債の中で、流動性が高い銘柄の組入比率を高めとする方針を維持します。

○ 1万口当たりの費用明細

(2014年10月9日～2015年4月8日)

項 目	当 期		項 目 の 概 要
	金 額	比 率	
(a) そ の 他 費 用	円 17	% 0.089	(a)その他費用＝期中のその他費用÷期中の平均受益権口数
（ 保 管 費 用 ）	(17)	(0.089)	外国での資産の保管等に要する費用
（ そ の 他 ）	(0)	(0.000)	信託事務の処理等に要するその他諸費用
合 計	17	0.089	
期中の平均基準価額は、18,942円です。			

(注) 各金額は項目ごとに円未満は四捨五入してあります。

(注) 各比率は1万口当たりのそれぞれの費用金額（円未満の端数を含む）を期中の平均基準価額で除して100を乗じたもので、項目ごとに小数第3位未満は四捨五入してあります。

○ 売買及び取引の状況

(2014年10月9日～2015年4月8日)

公社債

			買 付 額	売 付 額
外 国	ブラジル	国債証券	千ブラジルリアル 49,976	千ブラジルリアル 99,042

(注) 金額は受渡代金。(経過利子分は含まれておりません。)

○ 利害関係人との取引状況等

(2014年10月9日～2015年4月8日)

該当事項はございません。

利害関係人とは、投資信託及び投資法人に関する法律第11条第1項に規定される利害関係人です。

○組入資産の明細

(2015年4月8日現在)

外国公社債

(A) 外国(外貨建)公社債 種類別開示

区 分	当 期 末							
	額面金額	評 価 額		組入比率	うちBB格以下 組入比率	残存期間別組入比率		
		外貨建金額	邦貨換算金額			5年以上	2年以上	2年未満
ブラジル	千ブラジルレアル 443,455	千ブラジルレアル 411,909	千円 15,821,444	% 97.6	% —	% 22.9	% 7.1	% 67.6
合 計	443,455	411,909	15,821,444	97.6	—	22.9	7.1	67.6

(注) 邦貨換算金額は、期末の時価をわが国の対顧客電信売買相場の仲値により邦貨換算したものです。

(注) 組入比率は、純資産総額に対する評価額の割合。

(注) 評価については金融商品取引業者、価格情報会社等よりデータを入手しています。

(B) 外国(外貨建)公社債 銘柄別開示

銘 柄	当 期 末						償還年月日
	利 率	額面金額	評 価 額		債 権		
			外貨建金額	邦貨換算金額			
ブラジル	%	千ブラジルレアル	千ブラジルレアル	千円			
国債証券							
10 (IN) BRAZIL NTN 250101	10.0	9,290	8,187	314,466		2025/1/1	
10 (IN) BRAZIL NTN-F170101	10.0	119,265	116,943	4,491,804		2017/1/1	
10 (IN) BRAZIL NTN-F210101	10.0	87,700	80,677	3,098,816		2021/1/1	
10 (IN) BRAZIL NTN-F230101	10.0	8,600	7,730	296,937		2023/1/1	
6 (IN) BR NTN-B I/L 160815	6.0	5,180	13,533	519,804		2016/8/15	
BRAZIL-LTN 160101	—	169,770	154,899	5,949,676		2016/1/1	
BRAZIL-LTN 180101	—	10,900	7,818	300,324		2018/1/1	
BRAZIL-LTN 180701	—	32,750	22,119	849,613		2018/7/1	
合 計				15,821,444			

(注) 邦貨換算金額は、期末の時価をわが国の対顧客電信売買相場の仲値により邦貨換算したものです。

○投資信託財産の構成

(2015年4月8日現在)

項 目	当 期 末	
	評 価 額	比 率
公社債	千円 15,821,444	% 96.6
コール・ローン等、その他	563,183	3.4
投資信託財産総額	16,384,627	100.0

(注) 期末における外貨建純資産 (15,821,745千円) の投資信託財産総額 (16,384,627千円) に対する比率は96.6%です。

(注) 外貨建資産は、期末の時価をわが国の対顧客電信売買相場の仲値により邦貨換算したものです。なお、期末における邦貨換算レートは以下の通りです。

1 ブラジルレアル=38.41円			
------------------	--	--	--

○資産、負債、元本及び基準価額の状況 (2015年4月8日現在)

項目	当期末 円
(A) 資産	16,384,627,815
コール・ローン等	563,182,238
公社債(評価額)	15,821,444,778
未収利息	799
(B) 負債	171,980,000
未払解約金	171,980,000
(C) 純資産総額(A-B)	16,212,647,815
元本	9,465,178,038
次期繰越損益金	6,747,469,777
(D) 受益権総口数	9,465,178,038口
1万口当たり基準価額(C/D)	17,129円

<注記事項>

①期首元本額	10,831,056,506円
期中追加設定元本額	465,891,155円
期中一部解約元本額	1,831,769,623円

②期末における元本の内訳(当親投資信託を投資対象とする投資信託ごとの元本額)

ブラデスコ ブラジル債券ファンド(分配重視型)	7,605,131,879円
ブラデスコ ブラジル債券ファンド(成長重視型)	515,070,337円
ブラジル債券オープン(毎月決算型)	1,314,319,440円
N a v i o ブラジル債券ファンド	30,656,382円
合計	9,465,178,038円

[お知らせ]

- ①書面決議を行う場合の受益者数要件の撤廃を信託約款に記載し、信託約款に所要の変更を行いました。
(2014年12月1日)
- ②併合手続要件の緩和を信託約款に記載し、信託約款に所要の変更を行いました。
(2014年12月1日)
- ③買取請求の一部適用除外を信託約款に記載し、信託約款に所要の変更を行いました。
(2014年12月1日)
- ④新たに発行可能となる新投資口予約権を投資の対象とする有価証券に追加し信託約款に所要の変更を行いました。
(2014年12月1日)
- ⑤デリバティブ取引等のリスク量計算を規格化し、定量的に規制する旨を信託約款に記載し、所要の変更を行いました。
(2014年12月1日)

○損益の状況 (2014年10月9日～2015年4月8日)

項目	当期 円
(A) 配当等収益	874,348,494
受取利息	874,348,494
(B) 有価証券売買損益	△ 3,018,558,395
売買益	50,557,434
売買損	△ 3,069,115,829
(C) 保管費用等	△ 16,909,748
(D) 当期損益金(A+B+C)	△ 2,161,119,649
(E) 前期繰越損益金	10,197,390,958
(F) 追加信託差損益金	349,188,845
(G) 解約差損益金	△ 1,637,990,377
(H) 計(D+E+F+G)	6,747,469,777
次期繰越損益金(H)	6,747,469,777

(注) (B)有価証券売買損益は期末の評価換えによるものを含みます。

(注) (F)追加信託差損益金とあるのは、信託の追加設定の際、追加設定をした価額から元本を差し引いた差額分をいいます。

(注) (G)解約差損益金とあるのは、中途解約の際、元本から解約価額を差し引いた差額分をいいます。