

当ファンドの仕組みは次の通りです。

商品分類	追加型投信／海外／債券	
信託期間	無期限（2012年4月10日設定）	
運用方針	ブラデスコ ブラジル債券マザーファンド受益証券への投資を通じて、主としてブラジルレアル建てのブラジル国債に投資を行うことにより、信託財産の着実な成長と安定した収益の確保をめざして運用を行います。マザーファンド受益証券の組入比率は高位を維持することを基本とします。実質組入外貨建資産については、原則として為替ヘッジを行いません。マザーファンドにおける債券等の運用にあたっては、ブラデスコ・アセットマネジメントに、運用指図に関する権限を委託します。	
主要運用対象	ベビーフンド	ブラデスコ ブラジル債券マザーファンド受益証券を主要投資対象とします。
	マザーファンド	ブラジルレアル建てのブラジル国債を主要投資対象とします。
主な組入制限	ベビーフンド	外貨建資産への実質投資割合に制限を設けません。
	マザーファンド	外貨建資産への投資割合に制限を設けません。
分配方針	経費等控除後の配当等収益および売買益（評価益を含みます。）等の全額を分配対象額とし、分配金額は、基準価額水準、市況動向等を勘案して委託会社が決定します。ただし、分配対象収益が少額の場合には分配を行わないことがあります。なお、第2計算期末までの間は、収益の分配は行いません。	

※当ファンドは、課税上、株式投資信託として取り扱われます。
 ※公募株式投資信託は税法上、「NISA（少額投資非課税制度）およびジュニアNISA（未成年者少額投資非課税制度）」の適用対象です。
 詳しくは販売会社にお問い合わせください。

運用報告書（全体版）

Navio ブラジル債券ファンド



第48期（決算日：2016年4月18日）
 第49期（決算日：2016年5月18日）
 第50期（決算日：2016年6月20日）
 第51期（決算日：2016年7月19日）
 第52期（決算日：2016年8月18日）
 第53期（決算日：2016年9月20日）



受益者のみなさまへ

平素は格別のご愛顧を賜り厚く御礼申し上げます。
 さて、お手持ちの「Navio ブラジル債券ファンド」は、去る9月20日に第53期の決算を行いましたので、法令に基づいて第48期～第53期の運用状況をまとめてご報告申し上げます。
 今後とも引き続きお引き立て賜りますようお願い申し上げます。



三菱UFJ国際投信

東京都千代田区有楽町一丁目12番1号
 URL:<http://www.am.mufg.jp/>

本資料の記載内容に関するお問い合わせ先

お客さま専用フリーダイヤル TEL. 0120-151034
 (9:00～17:00、土・日・祝日・12月31日～1月3日を除く)
 お客さまのお取引内容につきましては、お取り扱いの販売会社にお尋ねください。

◆目次

Navio ブラジル債券ファンドのご報告

◇最近30期の運用実績	1
◇当作成期中の基準価額と市況等の推移	2
◇運用経過	3
◇今後の運用方針	7
◇1万口当たりの費用明細	8
◇売買及び取引の状況	8
◇利害関係人との取引状況等	9
◇自社による当ファンドの設定・解約状況	9
◇組入資産の明細	9
◇投資信託財産の構成	9
◇資産、負債、元本及び基準価額の状況	10
◇損益の状況	11
◇分配金のお知らせ	12
◇お知らせ	12

マザーファンドのご報告

◇ブラデスコ ブラジル債券マザーファンド	14
----------------------	----

本資料の表記にあたって

- ・原則として、各表の数量、金額の単位未満は切捨て、比率は四捨五入で表記しておりますので、表中の個々の数字の合計が合計欄の値とは一致しないことがあります。ただし、単位未満の数値については小数を表記する場合があります。
- ・一印は組入れまたは売買がないことを示しています。

○最近30期の運用実績

決算期	基準価額			(参考指数)		債券組入比率	債券先物比率	純資産総額
	(分配落)	税込分配金	期騰落率	I R F - M 指数 (円換算ベース)	期中騰落率			
	円	円	%		%	%	%	百万円
24期(2014年4月18日)	8,472	30	7.0	305,227.42	7.4	98.2	—	39
25期(2014年5月19日)	8,519	30	0.9	308,958.82	1.2	98.0	—	40
26期(2014年6月18日)	8,480	30	△ 0.1	309,323.37	0.1	96.2	—	33
27期(2014年7月18日)	8,477	30	0.3	310,976.24	0.5	97.4	—	32
28期(2014年8月18日)	8,586	30	1.6	316,747.57	1.9	78.0	—	31
29期(2014年9月18日)	8,734	30	2.1	324,805.62	2.5	98.5	—	31
30期(2014年10月20日)	8,364	30	△ 3.9	312,731.71	△ 3.7	98.2	—	30
31期(2014年11月18日)	8,403	30	0.8	314,936.44	0.7	98.1	—	38
32期(2014年12月18日)	8,256	30	△ 1.4	311,124.08	△ 1.2	96.2	—	38
33期(2015年1月19日)	8,571	30	4.2	325,401.48	4.6	97.6	—	43
34期(2015年2月18日)	7,989	30	△ 6.4	305,027.27	△ 6.3	97.7	—	35
35期(2015年3月18日)	7,136	30	△ 10.3	271,870.48	△ 10.9	97.6	—	42
36期(2015年4月20日)	7,525	30	5.9	288,988.01	6.3	96.5	—	52
37期(2015年5月18日)	7,705	30	2.8	297,675.09	3.0	97.0	—	61
38期(2015年6月18日)	7,782	30	1.4	302,514.00	1.6	97.1	—	72
39期(2015年7月21日)	7,619	30	△ 1.7	296,909.93	△ 1.9	97.9	—	85
40期(2015年8月18日)	6,885	30	△ 9.2	271,199.30	△ 8.7	98.1	—	90
41期(2015年9月18日)	5,740	30	△ 16.2	229,962.29	△ 15.2	96.8	—	75
42期(2015年10月19日)	5,664	30	△ 0.8	228,936.20	△ 0.4	98.3	—	76
43期(2015年11月18日)	6,073	30	7.8	247,149.44	8.0	97.7	—	85
44期(2015年12月18日)	5,895	30	△ 2.4	242,392.63	△ 1.9	96.6	—	79
45期(2016年1月18日)	5,405	30	△ 7.8	223,832.88	△ 7.7	98.1	—	73
46期(2016年2月18日)	5,462	30	1.6	227,531.84	1.7	97.6	—	75
47期(2016年3月18日)	6,085	30	12.0	252,569.65	11.0	97.8	—	84
48期(2016年4月18日)	6,213	30	2.6	258,648.15	2.4	96.8	—	86
49期(2016年5月18日)	6,433	30	4.0	268,671.97	3.9	98.3	—	91
50期(2016年6月20日)	6,325	30	△ 1.2	266,196.87	△ 0.9	97.5	—	89
51期(2016年7月19日)	6,835	30	8.5	288,804.14	8.5	98.0	—	94
52期(2016年8月18日)	6,571	30	△ 3.4	279,039.16	△ 3.4	97.6	—	80
53期(2016年9月20日)	6,580	30	0.6	281,391.75	0.8	97.2	—	84

(注) 基準価額の騰落率は分配金込み。

(注) 基準価額動向の理解に資するため、参考指数を掲載しておりますが、当ファンドのベンチマークではありません。

(注) I R F - M 指数とは、ANBIMA (ブラジル金融資本市場協会) が発表するブラジルリアル建ての国債指数で、固定利付債と割引債により構成されています。I R F - M 指数 (円換算ベース) とは、I R F - M 指数をもとに、委託会社が計算したものです。

(注) 外国の指数は、基準価額への反映に合わせて前営業日の値を使用しております。

(注) 当ファンドは親投資信託を組み入れますので、「債券組入比率」、「債券先物比率」は実質比率を記載しております。

(注) 「債券先物比率」は買建比率-売建比率。

○当作成期中の基準価額と市況等の推移

決 算 期	年 月 日	基 準 価 額		(参 考 指 数) I R F - M 指 数		債 組 入 比 率	債 先 物 比 率
		騰 落 率	騰 落 率	(円換算ベース)	騰 落 率		
第48期	(期 首) 2016年3月18日	円	%			%	%
	3月末	6,085	—	252,569.65	—	97.8	—
	(期 末) 2016年4月18日	6,265	3.0	259,933.03	2.9	96.5	—
第49期	(期 首) 2016年4月18日	6,243	2.6	258,648.15	2.4	96.8	—
	4月末	6,213	—	258,648.15	—	96.8	—
	(期 末) 2016年5月18日	6,402	3.0	265,933.33	2.8	96.3	—
第50期	(期 首) 2016年5月18日	6,463	4.0	268,671.97	3.9	98.3	—
	5月末	6,433	—	268,671.97	—	98.3	—
	(期 末) 2016年6月20日	6,382	△0.8	267,273.68	△0.5	96.6	—
第51期	(期 首) 2016年6月20日	6,355	△1.2	266,196.87	△0.9	97.5	—
	6月末	6,325	—	266,196.87	—	97.5	—
	(期 末) 2016年7月19日	6,665	5.4	280,146.35	5.2	96.7	—
第52期	(期 首) 2016年7月19日	6,865	8.5	288,804.14	8.5	98.0	—
	7月末	6,835	—	288,804.14	—	98.0	—
	(期 末) 2016年8月18日	6,656	△2.6	281,169.92	△2.6	97.6	—
第53期	(期 首) 2016年8月18日	6,601	△3.4	279,039.16	△3.4	97.6	—
	8月末	6,571	—	279,039.16	—	97.6	—
	(期 末) 2016年9月20日	6,695	1.9	285,362.18	2.3	96.6	—
		6,610	0.6	281,391.75	0.8	97.2	—

(注) 期末基準価額は分配金込み、騰落率は期首比。

(注) 当ファンドは親投資信託を組み合わせますので、「債券組入比率」、「債券先物比率」は実質比率を記載しております。

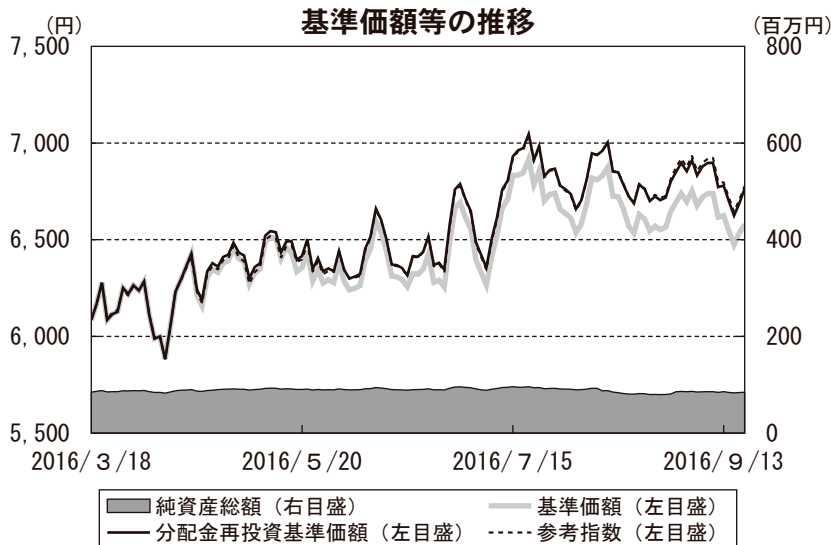
(注) 「債券先物比率」は買建比率－売建比率。

運用経過

当作成期中の基準価額等の推移について (第48期～第53期：2016/3/19～2016/9/20)

基準価額の動き

基準価額は当作成期首に比べ11.2% (分配金再投資ベース) の上昇となりました。



第48期首： 6,085円
 第53期末： 6,580円
 (既払分配金 180円)
 騰落率： 11.2%
 (分配金再投資ベース)

- ・分配金再投資基準価額は、収益分配金 (税込み) を分配時に再投資したものとみなして計算したもので、ファンドの運用の実質的なパフォーマンスを示すものです。
- ・実際のファンドにおいては、分配金を再投資するかどうかについては、お客さまがご利用のコースにより異なり、また、ファンドの購入価額により課税条件も異なるため、お客さまの損益の状況を示すものではない点にご留意ください。

基準価額の主な変動要因

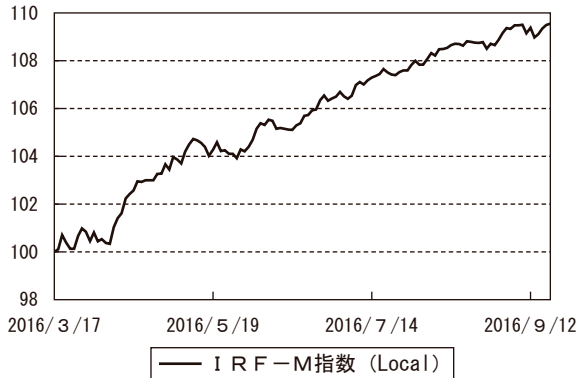
上昇要因

円安・ブラジルリアル高やブラジル金利の低下 (債券価格は上昇) などが基準価額の上昇要因となりました。

投資環境について

(第48期～第53期：2016/3/19～2016/9/20)

債券市況の推移
(当作成期首を100として指数化)

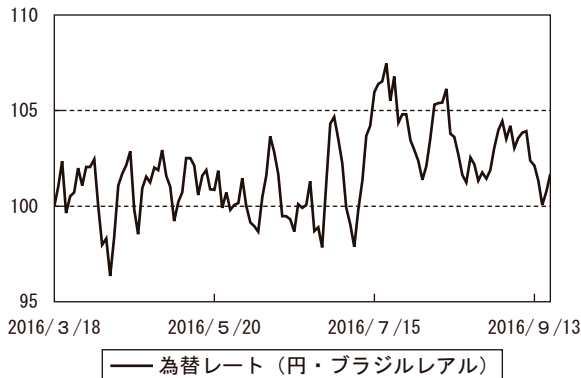


(注) 現地日付ベースで記載しております。

◎債券市況

- ・当作成期は、国内での支持率が低いルセフ大統領が弾劾されるとの観測が高まったこと、実際にブラジル上院で同大統領の罷免が決定したことなどを背景に、経済政策などに対する改善期待が高まったことなどから、ブラジル金利は低下しました。
- ・当作成期を通じて見ると、金利が低下し、IRF-M指数 (Local) は上昇しました。

為替市況の推移
(当作成期首を100として指数化)



◎為替市況

- ・当作成期は、前述のルセフ大統領の弾劾などを背景とする政策改善期待などがブラジルレアルのプラス材料となった一方、ブラジル中央銀行のブラジルレアル安方向への為替介入などがマイナス材料となり、ブラジルレアルは対円で値動きの荒い展開となりました。
- ・当作成期を通じて見ると、ブラジルレアルは対円で上昇しました。

当該投資信託のポートフォリオについて

<Navio ブラジル債券ファンド>

- ・主要投資対象であるブラデスコ ブラジル債券マザーファンド受益証券への投資を通じて、ブラジルリアル建てのブラジル国債を高位に組み入れた運用を行いました。

<ブラデスコ ブラジル債券マザーファンド>

基準価額は当作成期首に比べ12.3%の上昇となりました。

◎組入比率

- ・現物債券の組入比率を高位に維持して運用を行いました。

◎債券種別構成

- ・引き続き、割引国債や固定利付国債の中で流動性が高い銘柄を中心とし、戦略的に一部物価連動国債を組み入れて運用しました。

◎金利戦略

- ・ブラジルの景気減速などを背景にインフレ圧力が弱まるとの見方などから、デュレーション（平均回収期間や金利感応度）を参考指数対比で長めで維持しました。また、超長期ゾーンの債券を一部組み入れ、デュレーションを長期化しました。
- ・円安・ブラジルリアル高やブラジル金利が低下したことなどが基準価額の上昇要因となりました。また、金利が低下する中、デュレーションを長めで維持したことは基準価額にプラスに寄与しました。

(ご参考)

利回り・デュレーション

作成期首（2016年3月18日）

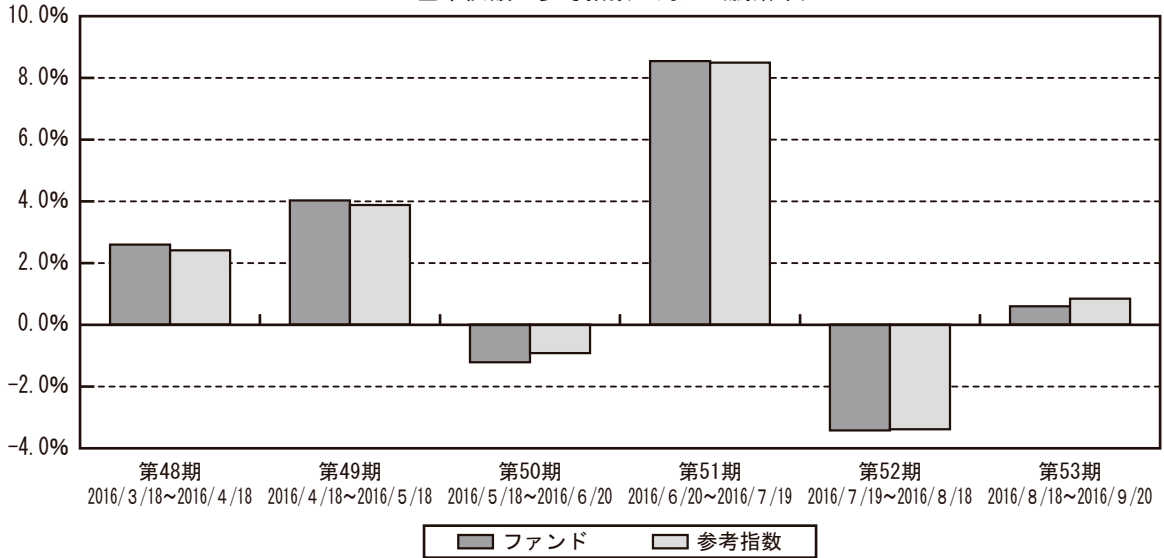
作成期末（2016年9月20日）

最終利回り	13.4%	➡	最終利回り	11.8%
デュレーション	2.2年		デュレーション	2.4年

- ・数値は債券現物部分で計算しております。
- ・最終利回りとは、個別債券等について満期まで保有した場合の複利利回りを加重平均したものです。
- ・利回りは、計算日時点の評価にもとづくものであり、売却や償還による差損益等を考慮した後のファンドの「期待利回り」を示すものではありません。
- ・デュレーションは、債券価格の弾力性を示す指標として用いられ金利の変化に対する債券価格の変動率を示します。
- ・デュレーション調整のため、債券先物を組み入れることがあります。この場合、デュレーションについては債券先物を含めて計算しています。

当該投資信託のベンチマークとの差異について (第48期～第53期：2016/3/19～2016/9/20)

基準価額と参考指数の対比 (騰落率)



・ファンドの騰落率は分配金込みで計算しています。

- ・当ファンドは運用の目標となるベンチマークを設けておりません。上記のグラフは当ファンド（ベビーファンド）の基準価額と参考指数の騰落率との対比です。
- ・参考指数はIRF-M指数（円換算ベース）です。

分配金について

収益分配金につきましては、基準価額水準、市況動向、分配対象額の水準等を勘案し、次表の通りとさせていただきます。収益分配に充てなかった利益（留保益）につきましては、信託財産中に留保し、運用の基本方針に基づいて運用します。

【分配原資の内訳】

(単位：円、1万口当たり、税込み)

項目	第48期	第49期	第50期	第51期	第52期	第53期
	2016年3月19日～ 2016年4月18日	2016年4月19日～ 2016年5月18日	2016年5月19日～ 2016年6月20日	2016年6月21日～ 2016年7月19日	2016年7月20日～ 2016年8月18日	2016年8月19日～ 2016年9月20日
当期分配金	30	30	30	30	30	30
(対基準価額比率)	0.481%	0.464%	0.472%	0.437%	0.454%	0.454%
当期の収益	13	11	2	30	11	10
当期の収益以外	16	18	27	—	18	19
翌期繰越分配対象額	2,240	2,221	2,194	2,416	2,397	2,378

(注) 対基準価額比率は当期分配金（税込み）の期末基準価額（分配金込み）に対する比率であり、ファンドの収益率とは異なります。

(注) 当期の収益、当期の収益以外は小数点以下切捨てで算出しているため合計が当期分配金と一致しない場合があります。

今後の運用方針

<Navio ブラジル債券ファンド>

◎今後の運用方針

- ・ 為替ヘッジは行わずに、主要投資対象であるブラデスコ ブラジル債券マザーファンド受益証券を高位に組み入れ、利子収益の確保および債券売買益の獲得をめざす方針です。

<ブラデスコ ブラジル債券マザーファンド>

◎運用環境の見通し

- ・ ブラジルでは、景気低迷が続いていることから、内需の減少などを通じてインフレ圧力も次第に緩和するとの予想を維持します。また、政府が財政支出を抑制する可能性があることなどから、ブラジル中央銀行は金融緩和を行う余地があると見ています。
- ・ 為替市場では、正式に大統領に就任したテメル大統領の経済政策に対する期待などからブラジルレアルは対米ドルで上昇圧力がかかりやすい展開が当面続くと考えられる一方、ブラジル政府や中央銀行が大幅な自国通貨上昇を容認しないと見込まれることなどから、ブラジルレアルが急激に変動した場合には為替介入などの市場安定化策を実施すると見ています。そのため、中期的にはブラジルレアルは米ドルに対しレンジ内で推移すると考えます。

◎今後の運用方針

- ・ 金利戦略では、参考指数対比で長めとしているデュレーション水準を維持する方針です。運用効率を勘案し、割引国債や固定利付国債の中で、流動性が高い銘柄の組入比率を高めとする方針を継続します。

○ 1 万口当たりの費用明細

(2016年3月19日～2016年9月20日)

項 目	第48期～第53期		項 目 の 概 要
	金 額	比 率	
(a) 信 託 報 酬	円	%	(a) 信託報酬＝作成期中の平均基準価額×信託報酬率× (作成期中の日数÷年間日数)
(投 信 会 社)	(26)	(0.395)	ファンドの運用・調査、受託会社への運用指図、基準価額の算出、目論見書等の作成等の対価
(販 売 会 社)	(26)	(0.395)	交付運用報告書等各種書類の送付、顧客口座の管理、購入後の情報提供等の対価
(受 託 会 社)	(1)	(0.022)	ファンドの財産の保管および管理、委託会社からの運用指図の実行等の対価
(b) そ の 他 費 用	5	0.075	(b) その他費用＝作成期中のその他費用÷作成期中の平均受益権口数
(保 管 費 用)	(4)	(0.069)	有価証券等を海外で保管する場合、海外の保管機関に支払われる費用
(監 査 費 用)	(0)	(0.002)	ファンドの決算時等に監査法人から監査を受けるための費用
(そ の 他)	(0)	(0.004)	信託事務の処理等に要するその他諸費用
合 計	58	0.886	
作成期中の平均基準価額は、6,510円です。			

(注) 作成期間の費用（消費税等のかかるものは消費税等を含む）は、追加・解約により受益権口数に変動があるため、簡便法により算出した結果です。

(注) 各金額は項目ごとに円未満は四捨五入してあります。

(注) その他費用は、このファンドが組み入れている親投資信託が支払った金額のうち、当ファンドに対応するものを含みます。

(注) 各比率は1万口当たりのそれぞれの費用金額（円未満の端数を含む）を作成期間の平均基準価額で除して100を乗じたもので、項目ごとに小数第3位未満は四捨五入してあります。

○ 売 買 及 び 取 引 の 状 況

(2016年3月19日～2016年9月20日)

親投資信託受益証券の設定、解約状況

銘 柄	第48期～第53期			
	設 定		解 約	
	口 数	金 額	口 数	金 額
ブラデスコ ブラジル債券マザーファンド	千口 5,633	千円 9,300	千口 11,837	千円 20,020

○利害関係人との取引状況等

(2016年3月19日～2016年9月20日)

該当事項はございません。

利害関係人とは、投資信託及び投資法人に関する法律第11条第1項に規定される利害関係人です。

○自社による当ファンドの設定・解約状況

作成期首残高(元本)	当作成期設定元本	当作成期解約元本	作成期末残高(元本)	取引の理由
百万円 1	百万円 -	百万円 -	百万円 1	当初設定時における取得

○組入資産の明細

(2016年9月20日現在)

親投資信託残高

銘 柄	第47期末	第53期末	
	口 数	口 数	評 価 額
ブラデスコ ブラジル債券マザーファンド	千口 55,889	千口 49,684	千円 84,230

○投資信託財産の構成

(2016年9月20日現在)

項 目	第53期末	
	評 価 額	比 率
ブラデスコ ブラジル債券マザーファンド	千円 84,230	% 98.9
コール・ローン等、その他	925	1.1
投資信託財産総額	85,155	100.0

(注) ブラデスコ ブラジル債券マザーファンドにおいて、作成期末における外貨建純資産(11,207,537千円)の投資信託財産総額(11,475,305千円)に対する比率は97.7%です。

(注) 外貨建資産は、作成期末の時価をわが国の対顧客電信売買相場の仲値により邦貨換算したものです。なお、作成期末における邦貨換算レートは以下の通りです。

1 ブラジルリアル=31.14円		
------------------	--	--

○資産、負債、元本及び基準価額の状況

項 目	第48期末	第49期末	第50期末	第51期末	第52期末	第53期末
	2016年4月18日現在	2016年5月18日現在	2016年6月20日現在	2016年7月19日現在	2016年8月18日現在	2016年9月20日現在
	円	円	円	円	円	円
(A) 資産	88,235,710	92,438,012	90,592,646	98,028,262	83,573,189	85,155,337
コール・ローン等	1,196,433	1,048,938	629,122	1,800,028	2,803,081	554,550
ブラデスコブラジル債券マザーファンド(評価額)	86,539,277	90,959,074	89,463,524	94,438,234	80,430,108	84,230,787
未収入金	500,000	430,000	500,000	1,790,000	340,000	370,000
(B) 負債	1,247,187	1,018,166	674,108	3,167,700	2,728,389	508,281
未払収益分配金	420,031	426,353	426,459	416,341	369,098	385,929
未払解約金	707,906	470,952	114,644	2,632,113	2,238,102	3
未払信託報酬	118,929	120,529	132,640	118,920	120,857	122,020
未払利息	1	1	1	2	4	—
その他未払費用	320	331	364	324	328	329
(C) 純資産総額(A-B)	86,988,523	91,419,846	89,918,538	94,860,562	80,844,800	84,647,056
元本	140,010,605	142,117,972	142,153,066	138,780,488	123,032,764	128,643,025
次期繰越損益金	△ 53,022,082	△ 50,698,126	△ 52,234,528	△ 43,919,926	△ 42,187,964	△ 43,995,969
(D) 受益権総口数	140,010,605口	142,117,972口	142,153,066口	138,780,488口	123,032,764口	128,643,025口
1万口当たり基準価額(C/D)	6,213円	6,433円	6,325円	6,835円	6,571円	6,580円

○損益の状況

項 目	第48期	第49期	第50期	第51期	第52期	第53期
	2016年3月19日～ 2016年4月18日	2016年4月19日～ 2016年5月18日	2016年5月19日～ 2016年6月20日	2016年6月21日～ 2016年7月19日	2016年7月20日～ 2016年8月18日	2016年8月19日～ 2016年9月20日
	円	円	円	円	円	円
(A) 配当等収益	△ 1	△ 43	△ 23	△ 27	△ 58	△ 33
支払利息	△ 1	△ 43	△ 23	△ 27	△ 58	△ 33
(B) 有価証券売買損益	2,320,862	3,609,708	△ 935,097	7,556,523	△ 2,750,402	560,792
売買益	2,356,495	3,652,219	21,737	7,754,824	94,910	594,952
売買損	△ 35,633	△ 42,511	△ 956,834	△ 198,301	△ 2,845,312	△ 34,160
(C) 信託報酬等	△ 119,249	△ 120,860	△ 133,004	△ 119,244	△ 121,185	△ 122,349
(D) 当期損益金 (A+B+C)	2,201,612	3,488,805	△ 1,068,124	7,437,252	△ 2,871,645	438,410
(E) 前期繰越損益金	△15,956,790	△13,892,420	△10,160,533	△11,621,071	△ 4,036,963	△ 7,042,870
(F) 追加信託差損益金	△38,846,873	△39,868,158	△40,129,412	△39,319,766	△34,910,258	△37,005,580
(配当等相当額)	(27,394,231)	(27,947,028)	(28,030,229)	(27,418,054)	(24,366,916)	(25,878,575)
(売買損益相当額)	(△66,241,104)	(△67,815,186)	(△68,159,641)	(△66,737,820)	(△59,277,174)	(△62,884,155)
(G) 計 (D+E+F)	△52,602,051	△50,271,773	△51,808,069	△43,503,585	△41,818,866	△43,610,040
(H) 収益分配金	△ 420,031	△ 426,353	△ 426,459	△ 416,341	△ 369,098	△ 385,929
次期繰越損益金 (G+H)	△53,022,082	△50,698,126	△52,234,528	△43,919,926	△42,187,964	△43,995,969
追加信託差損益金	△38,846,873	△39,868,158	△40,129,412	△39,319,766	△34,910,258	△37,005,580
(配当等相当額)	(27,395,569)	(27,948,915)	(28,031,654)	(27,424,024)	(24,367,687)	(25,883,821)
(売買損益相当額)	(△66,242,442)	(△67,817,073)	(△68,161,066)	(△66,743,790)	(△59,277,945)	(△62,889,401)
分配準備積立金	3,975,328	3,627,658	3,164,096	6,112,788	5,132,298	4,717,299
繰越損益金	△18,150,537	△14,457,626	△15,269,212	△10,712,948	△12,410,004	△11,707,688

(注) (B) 有価証券売買損益は各期末の評価換えによるものを含みます。

(注) (C) 信託報酬等には信託報酬に対する消費税等相当額を含めて表示しています。

(注) (F) 追加信託差損益金とあるのは、信託の追加設定の際、追加設定をした価額から元本を差し引いた差額分をいいます。

＜注記事項＞

- ① 作成期首（前作成期末）元本額 139,343,238円
 作成期中追加設定元本額 23,904,184円
 作成期中一部解約元本額 34,604,397円
 また、1口当たり純資産額は、作成期末0.6580円です。
- ② 純資産総額が元本額を下回っており、その差額は43,995,969円です。
- ③ 分配金の計算過程

項 目	2016年3月19日～ 2016年4月18日	2016年4月19日～ 2016年5月18日	2016年5月19日～ 2016年6月20日	2016年6月21日～ 2016年7月19日	2016年7月20日～ 2016年8月18日	2016年8月19日～ 2016年9月20日
費用控除後の配当等収益額	183,126円	157,989円	36,400円	3,491,555円	136,992円	136,541円
費用控除後・繰越大損金補填後の有価証券売買等損益額	－円	－円	－円	－円	－円	－円
収益調整金額	27,395,569円	27,948,915円	28,031,654円	27,424,024円	24,367,687円	25,883,821円
分配準備積立金額	4,212,233円	3,896,022円	3,554,155円	3,037,574円	5,364,404円	4,966,687円
当ファンドの分配対象収益額	31,790,928円	32,002,926円	31,622,209円	33,953,153円	29,869,083円	30,987,049円
1万口当たり収益分配対象額	2,270円	2,251円	2,224円	2,446円	2,427円	2,408円
1万口当たり分配金額	30円	30円	30円	30円	30円	30円
収益分配金金額	420,031円	426,353円	426,459円	416,341円	369,098円	385,929円

- ④ 「ブラデスコ ブラジル債券マザーファンド」の信託財産の運用の指図に係る権限の全部または一部を委託するために要する費用として、信託財産に属する同親投資信託の信託財産の純資産総額に対し年10,000分の35の率を乗じて得た額を委託者報酬の中から支弁しております。

○分配金のお知らせ

	第48期	第49期	第50期	第51期	第52期	第53期
1 万口当たり分配金 (税込み)	30円	30円	30円	30円	30円	30円

◆分配金は各決算日から起算して5営業日までにお支払いを開始しております。

◆分配金を再投資される方のお手取分配金は、各決算日現在の基準価額に基づいて、みなさまの口座に繰り入れて再投資いたしました。

◆課税上の取り扱い

- ・分配金は、分配後の基準価額と個々の受益者の個別元本との差により、課税扱いとなる「普通分配金」と、非課税扱いとなる「元本払戻金（特別分配金）」に分かれます。
- ・分配後の基準価額が個別元本と同額または上回る場合は、全額が普通分配金となります。分配後の基準価額が個別元本を下回る場合には、下回る部分の額が元本払戻金（特別分配金）となり、残りの額が普通分配金となります。
- ・元本払戻金（特別分配金）が発生した場合は、分配金発生時に個々の受益者の個別元本から当該元本払戻金（特別分配金）を控除した額が、その後の個々の受益者の個別元本となります。
- ・個人受益者が支払いを受ける収益分配金のうち普通分配金については配当所得として課税され、原則として、20.315%（所得税15%、復興特別所得税0.315%、地方税5%）の税率で源泉徴収（申告不要）されます。確定申告を行い、総合課税・申告分離課税を選択することもできます。

※法人受益者に対する課税は異なります。

※課税上の取扱いの詳細については、税務専門家等にご確認されることをお勧めします。

※税法が改正された場合等には、上記内容が変更になることがあります。

※NISAおよびジュニアNISAをご利用の場合、毎年、一定額の範囲で新たに購入した公募株式投資信託などから生じる配当所得および譲渡所得が一定期間非課税となります。

*三菱UFJ国際投信では本資料のほかに当ファンドに関する情報等の開示を行っている場合があります。詳しくは、取り扱い販売会社にお問い合わせいただくか、当社ホームページ (<http://www.am.mufg.jp/>) をご覧ください。

[お知らせ]

2014年1月1日から、2037年12月31日までの間、普通分配金並びに解約時又は償還時の差益に対し、所得税15%に2.1%の率を乗じた復興特別所得税が付加され、20.315%（所得税15%、復興特別所得税0.315%、地方税5%（法人受益者は15.315%の源泉徴収が行われます。）の税率が適用されます。

○（参考情報）親投資信託の組入資産の明細

(2016年9月20日現在)

<ブラデスコ ブラジル債券マザーファンド>

下記は、ブラデスコ ブラジル債券マザーファンド全体(6,768,843千口)の内容です。

外国公社債

(A) 外国(外貨建)公社債 種類別開示

区 分	第53期末							
	額面金額	評 価 額		組入比率	うちBB格以下 組入比率	残存期間別組入比率		
		外貨建金額	邦貨換算金額			5年以上	2年以上	2年未満
ブラジル	千ブラジルリアル 375,635	千ブラジルリアル 359,874	千円 11,206,498	% 97.7	% 97.7	% 15.5	% 45.6	% 36.5
合 計	375,635	359,874	11,206,498	97.7	97.7	15.5	45.6	36.5

(注) 邦貨換算金額は、期末の時価をわが国の対顧客電信売買相場の仲値により邦貨換算したものです。

(注) 組入比率は、親投資信託の純資産総額に対する評価額の割合。

(注) 評価については金融商品取引業者、価格情報会社等よりデータを入手しています。

(B) 外国(外貨建)公社債 銘柄別開示

銘 柄			第53期末				償還年月日	
			利 率	額面金額	評 価 額			
					外貨建金額	邦貨換算金額		
ブラジル		%	千ブラジルリアル	千ブラジルリアル	千円			
	国債証券							
		10	(IN) BRAZIL NTN 250101	10.0	36,890	33,867	1,054,627	2025/1/1
		10	(IN) BRAZIL NTN-F170101	10.0	109,645	111,123	3,460,384	2017/1/1
		10	(IN) BRAZIL NTN-F210101	10.0	133,300	128,293	3,995,056	2021/1/1
		10	(IN) BRAZIL NTN-F230101	10.0	8,600	8,052	250,739	2023/1/1
		6	(IN) BR NTN-B I/L 220815	6.0	3,400	9,974	310,601	2022/8/15
		6	(IN) BR NTN-B I/L 500815	6.0	1,810	5,333	166,094	2050/8/15
			BRAZIL-LTN 180101	—	10,170	8,750	272,496	2018/1/1
			BRAZIL-LTN 180701	—	17,860	14,574	453,853	2018/7/1
			BRAZIL-LTN 190101	—	31,600	24,452	761,439	2019/1/1
			BRAZIL-LTN 200101	—	22,360	15,452	481,204	2020/1/1
合 計							11,206,498	

(注) 邦貨換算金額は、期末の時価をわが国の対顧客電信売買相場の仲値により邦貨換算したものです。

ブラデスコ ブラジル債券マザーファンド

《第15期》決算日2016年4月8日

[計算期間：2015年10月9日～2016年4月8日]

「ブラデスコ ブラジル債券マザーファンド」は、4月8日に第15期の決算を行いました。
以下、法令・諸規則に基づき、当マザーファンドの第15期の運用状況をご報告申し上げます。

運用方針	主としてブラジルレアル建てのブラジル国債に投資を行うことにより、信託財産の着実な成長と安定した収益の確保をめざして運用を行います。なお、投資環境等を勘案して、一部、ブラジルレアル建ての国際機関債、政府機関債等に投資する場合があります。金利や物価の動向、経済情勢や投資環境等を勘案してポートフォリオを構築します。債券等の運用にあたっては、ブラデスコ・アセットマネジメントに、運用指図に関する権限を委託します。組入外貨建資産については、原則として為替ヘッジを行いません。
主要運用対象	ブラジルレアル建てのブラジル国債を主要投資対象とします。
主な組入制限	外貨建資産への投資割合に制限を設けません。

○最近5期の運用実績

決算期	基準価額		(参考指数) IRF-M指数		債 組入比率	債 先物比率	純 資 産 額
	期 騰 落	中 率	(円換算ベース)	期 騰 落 率			
	円	%		%	%	%	百万円
11期(2014年4月8日)	18,821	9.7	307,926.00	9.8	97.7	—	29,410
12期(2014年10月8日)	19,415	3.2	320,429.26	4.1	98.1	—	21,028
13期(2015年4月8日)	17,129	△11.8	282,639.31	△11.8	97.6	—	16,212
14期(2015年10月8日)	13,815	△19.3	232,338.65	△17.8	98.4	—	12,554
15期(2016年4月8日)	14,611	5.8	244,159.49	5.1	98.1	—	11,246

(注) 基準価額動向の理解に資するため、参考指数を掲載しておりますが、当ファンドのベンチマークではありません。

(注) IRF-M指数とは、ANBIMA (ブラジル金融資本市場協会) が発表するブラジルレアル建ての国債指数で、固定利付債と割引債により構成されています。

IRF-M指数(円換算ベース)とは、IRF-M指数をもとに、委託会社が計算したものです。

(注) 外国の指数は、基準価額への反映に合わせて前営業日の値を使用しております。

(注) 「債券先物比率」は買建比率-売建比率。

○当期中の基準価額と市況等の推移

年 月 日	基 準 価 額		(参 考 指 数) I R F - M 指 数 (円換算ベース)		債 組 入 比 率	債 先 物 比 率
	騰 落 率	騰 落 率	騰 落 率	騰 落 率		
(期 首) 2015年10月 8 日	円	%		%	%	%
	13,815	—	232,338.65	—	98.4	—
10月末	14,065	1.8	237,354.70	2.2	97.0	—
11月末	14,447	4.6	243,811.52	4.9	98.5	—
12月末	14,118	2.2	239,274.10	3.0	97.2	—
2016年 1 月 末	13,806	△ 0.1	233,581.65	0.5	97.0	—
2 月 末	13,449	△ 2.6	227,134.44	△ 2.2	97.3	—
3 月 末	15,560	12.6	259,933.04	11.9	97.0	—
(期 末) 2016年 4 月 8 日						
	14,611	5.8	244,159.49	5.1	98.1	—

(注) 騰落率は期首比。

(注) 「債券先物比率」は買建比率－売建比率。

○運用経過

●当期中の基準価額等の推移について

◎基準価額の動き

基準価額は期首に比べ5.8%の上昇となりました。

基準価額の推移



(注) 参考指数は期首の値をファンド基準価額と同一になるよう指数化しています。

●投資環境について

◎債券市況

- ・期首から2015年12月下旬にかけては、ブラジルの政局混乱に対する思惑や格付会社大手による同国の信用格付の相次ぐ格下げなどが影響し、ブラジル金利は上下する展開となりました。
- ・12月下旬から期末にかけては、2016年1月のブラジル金融政策決定会合でブラジル中央銀行が利上げを見込んでいた市場予想に反して政策金利の据え置きを決定したこと、国内での支持率が低いセブ大統領が弾劾されるとの観測が高まったことなどが材料視され、ブラジル金利は低下しました。
- ・期を通じて見ると、金利が低下し、IRF-M指数 (Local) は上昇しました。

◎為替市況

- ・期首から2015年11月下旬にかけては、ルセフ大統領が内閣改造を実施したことなどが好感され、ブラジルレアルは対円で上昇しました。
- ・11月下旬から2016年2月下旬にかけては、ブラジルのレビ財務相の辞任が嫌気されたこと、中国の景気減速懸念の高まりや原油価格の下落を受けてリスク回避の動きが強まったことなどが影響し、ブラジルレアルは対円で下落しました。
- ・2月下旬から3月末にかけては、ルセフ大統領が弾劾されるとの観測が高まったことなどが材料視され、ブラジルレアルは対円で上昇しました。
- ・3月末から期末にかけては、ブラジル中央銀行がブラジルレアル安方向への為替介入を実施したことなどが影響し、ブラジルレアルは対円で下落しました。
- ・期を通じて見ると、ブラジルレアルは対円で下落しました。

●当該投資信託のポートフォリオについて

◎組入比率

- ・現物債券の組入比率を高位に維持して運用を行いました。

◎債券種別構成

- ・引き続き、割引国債や固定利付国債の中で流動性が高い銘柄を中心とし、戦略的に一部物価連動国債を組み入れて運用しました。

◎金利戦略

- ・ブラジルの政局混乱などに対する懸念が高まった一方、ブラジルの景気減速などを背景にインフレ圧力が弱まるとの見方などから、デュレーション（平均回収期間や金利感応度）を参考指数対比で長めで維持しました。

- ・前記の運用の結果、ブラジルレアルが対円で下落したことが基準価額の下落要因となりましたが、ブラジル金利が低下したことなどが基準価額の上昇要因となりました。また、金利が低下する中、デュレーションを長めで維持したことは基準価額にプラスに寄与しました。

◎今後の運用方針

◎運用環境の見通し

- ・ブラジルでは、景気低迷が続いていることから、内需の減少などを通じてインフレ圧力も次第に緩和するとの予想を維持します。また、ブラジルレアルも対米ドルで落ち着いた動きになると見ていることから、ブラジル中央銀行は金融緩和を行う余地が大きくなると考えます。そのため、中長期ゾーンの金利には相対的に投資妙味があると考えます。
- ・為替市場では、ルセフ大統領が弾劾される可能性が高まっていることから、短期的にはブラジルレアルは対米ドルで上昇圧力がかかる展開になると予想します。ただし、急激なブラジルレアル高が進行した場合にはブラジル中央銀行がブラジルレアル安方向へ為替介入をすることを考えられることから、中期的にはブラジルレアルは対米ドルでレンジ内で推移すると見えています。

◎今後の運用方針

- ・金利戦略では、参考指数対比で長めとしているデュレーション水準を維持する方針です。運用効率を勘案し、割引国債や固定利付国債の中で、流動性が高い銘柄の組入比率を高めとする方針を継続します。

○1万口当たりの費用明細

(2015年10月9日～2016年4月8日)

項 目	当 期		項 目 の 概 要
	金 額	比 率	
(a) そ の 他 費 用 (保 管 費 用)	円 13 (13)	% 0.092 (0.092)	(a)その他費用＝期中のその他費用÷期中の平均受益権口数 有価証券等を海外で保管する場合、海外の保管機関に支払われる費用
合 計	13	0.092	
期中の平均基準価額は、14,240円です。			

(注) 各金額は項目ごとに円未満は四捨五入してあります。

(注) 各比率は1万口当たりのそれぞれの費用金額(円未満の端数を含む)を期中の平均基準価額で除して100を乗じたもので、項目ごとに小数第3位未満は四捨五入してあります。

○売買及び取引の状況

(2015年10月9日～2016年4月8日)

公社債

			買 付 額	売 付 額
外 国	ブラジル	国債証券	千ブラジルリアル 31,700	千ブラジルリアル 64,994 (15,260)

(注) 金額は受渡代金。(経過利子分は含まれておりません。)

(注) ()内は償還等による増減分で、上段の数字には含まれておりません。

○利害関係人との取引状況等

(2015年10月9日～2016年4月8日)

該当事項はございません。

利害関係人とは、投資信託及び投資法人に関する法律第11条第1項に規定される利害関係人です。

○組入資産の明細

(2016年4月8日現在)

外国公社債

(A)外国(外貨建)公社債 種類別開示

区 分	当 期 末							
	額面金額	評 価 額		組入比率	うちBB格以下 組入比率	残存期間別組入比率		
		外貨建金額	邦貨換算金額			5年以上	2年以上	2年未満
ブラジル	千ブラジルレアル 406,650	千ブラジルレアル 374,090	千円 11,035,677	% 98.1	% 98.1	% 15.2	% 42.3	% 40.7
合 計	406,650	374,090	11,035,677	98.1	98.1	15.2	42.3	40.7

(注) 邦貨換算金額は、期末の時価をわが国の対顧客電信売買相場の仲値により邦貨換算したものです。

(注) 組入比率は、純資産総額に対する評価額の割合。

(注) 評価については金融商品取引業者、価格情報会社等よりデータを入手しています。

(B)外国(外貨建)公社債 銘柄別開示

銘 柄		当 期 末					償還年月日
		利 率	額面金額	評 価 額		債 選 年 月 日	
				外貨建金額	邦貨換算金額		
ブラジル		%	千ブラジルレアル	千ブラジルレアル	千円		
国債証券	10 (IN)BRAZIL NTN 250101	10.0	60,935	50,520	1,490,346	2025/1/1	
	10 (IN)BRAZIL NTN-F170101	10.0	114,175	114,291	3,371,608	2017/1/1	
	10 (IN)BRAZIL NTN-F210101	10.0	133,300	119,501	3,525,300	2021/1/1	
	10 (IN)BRAZIL NTN-F230101	10.0	8,600	7,366	217,318	2023/1/1	
	6 (IN)BR NTN-B I/L 160815	6.0	5,180	14,781	436,065	2016/8/15	
	BRAZIL-LTN 160701	—	26,210	25,432	750,255	2016/7/1	
	BRAZIL-LTN 180101	—	600	480	14,184	2018/1/1	
	BRAZIL-LTN 180701	—	26,050	19,547	576,642	2018/7/1	
	BRAZIL-LTN 190101	—	31,600	22,167	653,955	2019/1/1	
合 計					11,035,677		

(注) 邦貨換算金額は、期末の時価をわが国の対顧客電信売買相場の仲値により邦貨換算したものです。

○投資信託財産の構成

(2016年4月8日現在)

項 目	当 期 末	
	評 価 額	比 率
公社債	千円 11,035,677	% 97.2
コール・ローン等、その他	315,252	2.8
投資信託財産総額	11,350,929	100.0

(注) 期末における外貨建純資産(11,036,190千円)の投資信託財産総額(11,350,929千円)に対する比率は97.2%です。

(注) 外貨建資産は、期末の時価をわが国の対顧客電信売買相場の仲値により邦貨換算したものです。なお、期末における邦貨換算レートは以下の通りです。

1 ブラジルレアル=29.50円		
------------------	--	--

○資産、負債、元本及び基準価額の状況 (2016年4月8日現在)

項 目	当 期 末
	円
(A) 資産	11,350,929,082
コール・ローン等	315,251,893
公社債(評価額)	11,035,677,189
(B) 負債	104,730,000
未払解約金	104,730,000
(C) 純資産総額(A-B)	11,246,199,082
元本	7,697,198,735
次期繰越損益金	3,549,000,347
(D) 受益権総口数	7,697,198,735口
1万口当たり基準価額(C/D)	14,611円

<注記事項>

- ①期首元本額 9,087,691,298円
 期中追加設定元本額 63,186,317円
 期中一部解約元本額 1,453,678,880円
 また、1口当たり純資産額は、期末14,611円です。

②期末における元本の内訳(当親投資信託を投資対象とする投資信託ごとの元本額)

ブラデスコ ブラジル債券ファンド(分配重視型)	5,889,779,069円
ブラデスコ ブラジル債券ファンド(成長重視型)	569,184,581円
ブラジル債券オープン(毎月決算型)	1,181,982,594円
N a v i o ブラジル債券ファンド	56,252,491円
合計	7,697,198,735円

○損益の状況 (2015年10月9日～2016年4月8日)

項 目	当 期
	円
(A) 配当等収益	651,446,416
受取利息	651,446,416
(B) 有価証券売買損益	40,022,620
売買益	534,757,162
売買損	△ 494,734,542
(C) 保管費用等	△ 10,954,832
(D) 当期損益金(A+B+C)	680,514,204
(E) 前期繰越損益金	3,466,743,580
(F) 追加信託差損益金	24,383,683
(G) 解約差損益金	△ 622,641,120
(H) 計(D+E+F+G)	3,549,000,347
次期繰越損益金(H)	3,549,000,347

- (注) (B)有価証券売買損益は期末の評価換えによるものを含みます。
 (注) (F)追加信託差損益金とあるのは、信託の追加設定の際、追加設定をした価額から元本を差し引いた差額分をいいます。
 (注) (G)解約差損益金とあるのは、中途解約の際、元本から解約価額を差し引いた差額分をいいます。