

当ファンドの仕組みは次の通りです。

商品分類	追加型投信／海外／株式
信託期間	2022年10月21日まで（2012年11月1日設定）
運用方針	主としてアセアン諸国の株式等（DR（預託証券）を含みます。以下同じ。）に投資を行い、中長期的な信託財産の成長をめざします。株式等の組入比率は高位を維持することを基本とします。組入外貨建資産については、原則として為替ヘッジを行いません。株式等の運用にあたってはフィリップ・キャピタル・マネジメント（シンガポール）リミテッドの投資助言を活用します。
主要運用対象	アセアン諸国の株式等を主要投資対象とします。
主な組入制限	株式への投資割合に制限を設けません。 外貨建資産への投資割合に制限を設けません。
分配方針	経費等控除後の配当等収益および売買益（評価益を含みます。）等の全額を分配対象額とし、分配金額は、基準価額水準、市況動向等を勘案して委託会社が決定します。ただし、分配対象収益が少額の場合には分配を行わないことがあります。

※当ファンドは、課税上、株式投資信託として取り扱われます。  
 ※公募株式投資信託は税法上、「NISA（少額投資非課税制度）およびジュニアNISA（未成年者少額投資非課税制度）」の適用対象です。  
 詳しくは販売会社にお問い合わせください。

## 運用報告書（全体版）

### アセアン株式オープン

第33期（決算日：2021年1月25日）

第34期（決算日：2021年4月23日）

#### 受益者のみなさまへ

平素は格別のご愛顧を賜り厚く御礼申し上げます。  
 さて、お手持ちの「アセアン株式オープン」は、去る4月23日に第34期の決算を行いましたので、法令に基づいて第33期～第34期の運用状況をまとめてご報告申し上げます。

今後とも引き続きお引き立て賜りますようお願い申し上げます。



### 三菱UFJ国際投信

東京都千代田区有楽町一丁目12番1号  
 ホームページ <https://www.am.mufg.jp/>

当運用報告書に関するお問い合わせ先

お客様専用  
 フリーダイヤル **0120-151034**  
 （受付時間：営業日の9:00～17:00、  
 土・日・祝日・12月31日～1月3日を除く）

お客さまのお取引内容につきましては、お取扱いの販売会社にお尋ねください。

## 本資料の表記にあたって

- ・原則として、各表の数量、金額の単位未満は切捨て、比率は四捨五入で表記しておりますので、表中の個々の数字の合計が合計欄の値とは一致しないことがあります。ただし、単位未満の数値については小数を表記する場合があります。
- ・一印は組入れまたは売買がないことを示しています。

## ○最近10期の運用実績

決算期	基準価額			(参考指数)		株式 組入比率	株式 先物比率	純資産 総額	
	(分配落)	税 分	込 配	み 金	期 騰				中 落
	円		円		%		%	百万円	
25期(2019年1月23日)	7,663		0		1.4	87,158.42	3.5	97.6	1,263
26期(2019年4月23日)	8,266		0		7.9	90,283.32	3.6	95.0	1,358
27期(2019年7月23日)	8,310		0		0.5	89,604.78	△ 0.8	95.6	1,299
28期(2019年10月23日)	7,837		0		△ 5.7	84,783.12	△ 5.4	97.1	1,159
29期(2020年1月23日)	7,815		0		△ 0.3	87,498.41	3.2	95.3	1,084
30期(2020年4月23日)	5,606		0		△28.3	62,228.69	△28.9	92.2	760
31期(2020年7月27日)	6,040		0		7.7	68,004.16	9.3	96.2	797
32期(2020年10月23日)	6,024		0		△ 0.3	64,872.12	△ 4.6	95.7	787
33期(2021年1月25日)	7,064		0		17.3	76,929.86	18.6	97.4	892
34期(2021年4月23日)	7,208		0		2.0	77,984.49	1.4	97.4	759

(注) 基準価額動向の理解に資するため、参考指数を掲載しておりますが、当ファンドのベンチマークではありません。

(注) MSCI AC ASEAN Indexとは、MSCI Inc. が開発した株価指数で、インドネシア、マレーシア、フィリピン、シンガポール、タイの5カ国の株式で構成されています。MSCI AC ASEAN Index (円換算ベース) は、MSCI AC ASEAN Indexをもとに、委託会社が計算したものです。また、MSCI AC ASEAN Indexに対する著作権及びその他知的財産権はすべてMSCI Inc. に帰属します。

(注) 外国の指数は、基準価額への反映に合わせて前営業日の値を使用しております。

(注) 「株式先物比率」は買建比率－売建比率。

## ○当作成期中の基準価額と市況等の推移

決 算 期	年 月 日	基 準 価 額		( 参 考 指 数 )		株 組 入 比 率	株 先 物 比 率
		騰 落 率	騰 落 率	MSCI AC ASEAN Index (円換算ベース)	騰 落 率		
第33期	(期 首) 2020年10月23日	円 6,024	% —	64,872.12	% —	% 95.7	% —
	10月末	5,888	△ 2.3	63,598.89	△ 2.0	94.3	—
	11月末	6,764	12.3	74,390.43	14.7	93.3	—
	12月末	6,870	14.0	75,108.92	15.8	93.7	—
	(期 末) 2021年1月25日	7,064	17.3	76,929.86	18.6	97.4	—
第34期	(期 首) 2021年1月25日	7,064	—	76,929.86	—	97.4	—
	1月末	6,868	△ 2.8	75,191.12	△ 2.3	98.5	—
	2月末	7,103	0.6	77,333.00	0.5	98.7	—
	3月末	7,442	5.4	80,507.20	4.7	98.0	—
	(期 末) 2021年4月23日	7,208	2.0	77,984.49	1.4	97.4	—

(注) 騰落率は期首比。

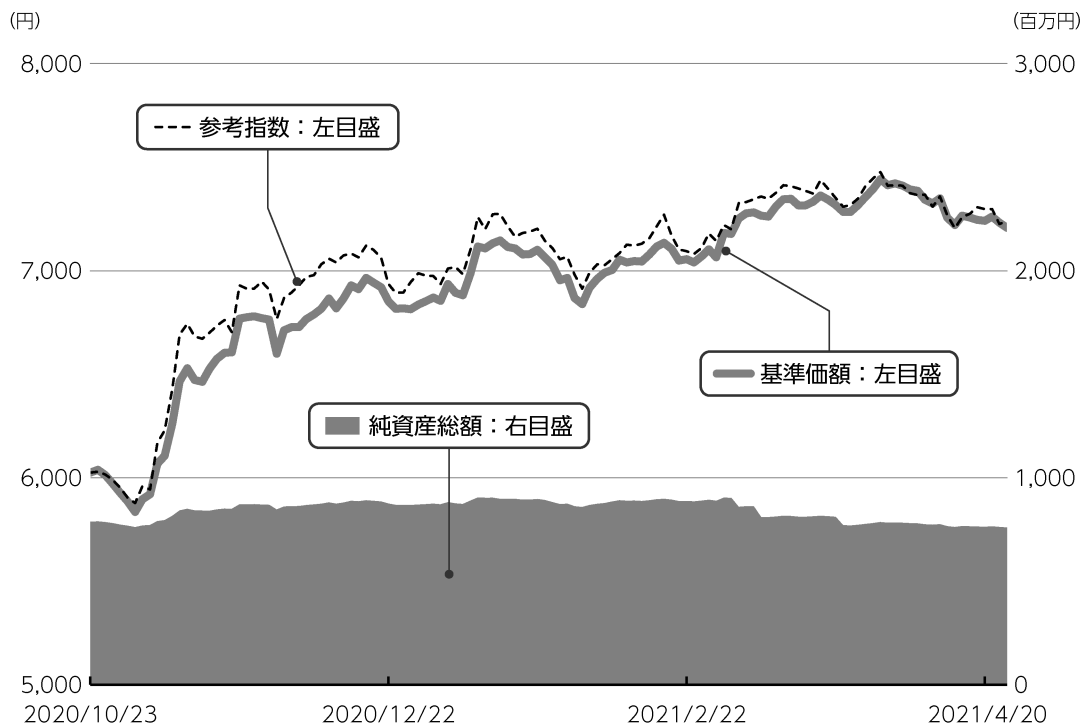
(注) 「株式先物比率」は買建比率－売建比率。

# 運用経過

第33期～第34期：2020年10月24日～2021年4月23日

## ▶ 当作成期中の基準価額等の推移について

### 基準価額等の推移



第33期首	6,024円
第34期末	7,208円
既払分配金	0円
騰落率	19.7%

※分配金再投資基準価額は、分配金が支払われた場合、収益分配金（税込み）を分配時に再投資したものとみなして計算したもので、ファンドの運用の実質的なパフォーマンスを示すものです。

※実際のファンドにおいては、分配金を再投資するかどうかについては、受益者のみなさまがご利用のコースにより異なります。また、ファンドの購入価額により課税条件も異なります。従って、各個人の受益者のみなさまの損益の状況を示すものではない点にご留意ください。

**基準価額の動き**

基準価額は当作成期首に比べ19.7%の上昇となりました。

**基準価額の主な変動要因****上昇要因**

新型コロナウイルスワクチン接種の進展に加えて、米国の追加経済対策法案の可決や米連邦準備制度理事会（F R B）が低金利政策の維持を表明したことなどから世界経済の回復が期待されアセアン株式市況やアセアン通貨が上昇したことや、個別銘柄（KASIKORNBANK PCL-NVDR、SIAM COMMERCIAL BANK P-NVDRなど）が上昇したことなどが基準価額の上昇要因となりました。

第33期～第34期：2020年10月24日～2021年4月23日

## ▶ 投資環境について

### ▶ 株式市況

**アセアン株式市況は上昇しました。**

当作成期を通じて、アセアン諸国の一部の国で新型コロナウイルス感染拡大に伴う制限措置などから下落する局面があったものの、新型コロナウイルスワクチン接種の進展に加えて、米国の追加経済対

策法案の可決やF R Bが低金利政策の維持を表明したことなどから世界経済の回復が期待され上昇しました。

### ▶ 為替市況

アセアン通貨については対円で上昇しました。

## ▶ 当該投資信託のポートフォリオについて

高成長が期待できるアセアン6カ国の株式の保有を継続し、組入比率を高位に維持しました。  
投資行動としては、マレーシアの国内景気悪化により新車販売低迷が見込まれることから

自動車保険を扱う「ALLIANZ MALAYSIA BHD」（マレーシア）を全部売却しました。  
一方、ブロードバンド事業の成長性を評価し通信サービス会社の「PLDT INC」（フィリピン）を新規に買い付けました。

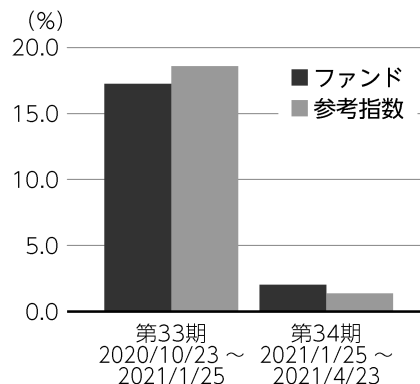
第33期～第34期：2020/10/24～2021/4/23

## 当該投資信託のベンチマークとの差異について

当ファンドは運用の目標となるベンチマークを設けておりません。右記のグラフは当ファンドの基準価額と参考指数の騰落率との対比です。

参考指数はMSCI AC ASEAN Index (円換算ベース) です。

### 基準価額と参考指数の対比 (騰落率)



## 分配金について

収益分配金につきましては、基準価額水準、市況動向、分配対象額の水準等を勘案し、次表の通りとさせていただきます。収益分配に充てなかった利益 (留保益) につきましては、信託財産中に留保し、運用の基本方針に基づいて運用します。

### 分配原資の内訳

(単位：円、1万口当たり、税込み)

項目	第33期 2020年10月24日～2021年1月25日	第34期 2021年1月26日～2021年4月23日
当期分配金 (対基準価額比率)	- (-%)	- (-%)
当期の収益	-	-
当期の収益以外	-	-
翌期繰越分配対象額	857	910

(注) 対基準価額比率は当期分配金 (税込み) の期末基準価額 (分配金込み) に対する比率であり、ファンドの収益率とは異なります。

(注) 当期の収益、当期の収益以外は小数点以下切捨てで算出しているため合計が当期分配金と一致しない場合があります。

## 今後の運用方針 (作成対象期間末での見解です。)

新型コロナウイルスの感染動向などを注視する必要があると考えていますが、アセアン域内の経済は外需を中心に安定化してきていると考えています。

今後は各国の金融政策、財政政策を注視し、これらの政策から恩恵を受ける銘柄やデジタル化の進展により恩恵を受ける銘柄に注目していきます。

一方、回復局面では上昇が限定的になると思われる生活必需品、通信、公益などのディフェンシブ銘柄については積極的な投資を控えていく方針です。

引き続き、堅固な財務内容および業績成長期待が高い個別銘柄の選別に注力し運用する方針です。



2020年10月24日～2021年4月23日

## 1万口当たりの費用明細

項目	第33期～第34期		項目の概要
	金額 (円)	比率 (%)	
(a) 信託報酬	65	0.931	(a) 信託報酬 = 作成期中の平均基準価額 × 信託報酬率 × (作成期中の日数 ÷ 年間日数)
( 投 信 会 社 )	(34)	(0.493)	ファンドの運用・調査、受託会社への運用指図、基準価額の算出、目論見書等の作成等の対価
( 販 売 会 社 )	(27)	(0.383)	交付運用報告書等各種書類の送付、顧客口座の管理、購入後の情報提供等の対価
( 受 託 会 社 )	(4)	(0.055)	ファンドの財産の保管および管理、委託会社からの運用指図の実行等の対価
(b) 売買委託手数料	12	0.172	(b) 売買委託手数料 = 作成期中の売買委託手数料 ÷ 作成期中の平均受益権口数 有価証券等の売買時に取引した証券会社等に支払われる手数料
( 株 式 )	(12)	(0.172)	
(c) 有価証券取引税	5	0.067	(c) 有価証券取引税 = 作成期中の有価証券取引税 ÷ 作成期中の平均受益権口数 有価証券の取引の都度発生する取引に関する税金
( 株 式 )	(5)	(0.067)	
(d) その他費用	19	0.274	(d) その他費用 = 作成期中のその他費用 ÷ 作成期中の平均受益権口数
( 保 管 費 用 )	(19)	(0.272)	有価証券等を海外で保管する場合、海外の保管機関に支払われる費用
( 監 査 費 用 )	(0)	(0.002)	ファンドの決算時等に監査法人から監査を受けるための費用
合 計	101	1.444	

作成期中の平均基準価額は、6,946円です。

(注) 作成期間の費用（消費税等のかかるものは消費税等を含む）は、追加・解約により受益権口数に変動があるため、簡便法により算出した結果です。

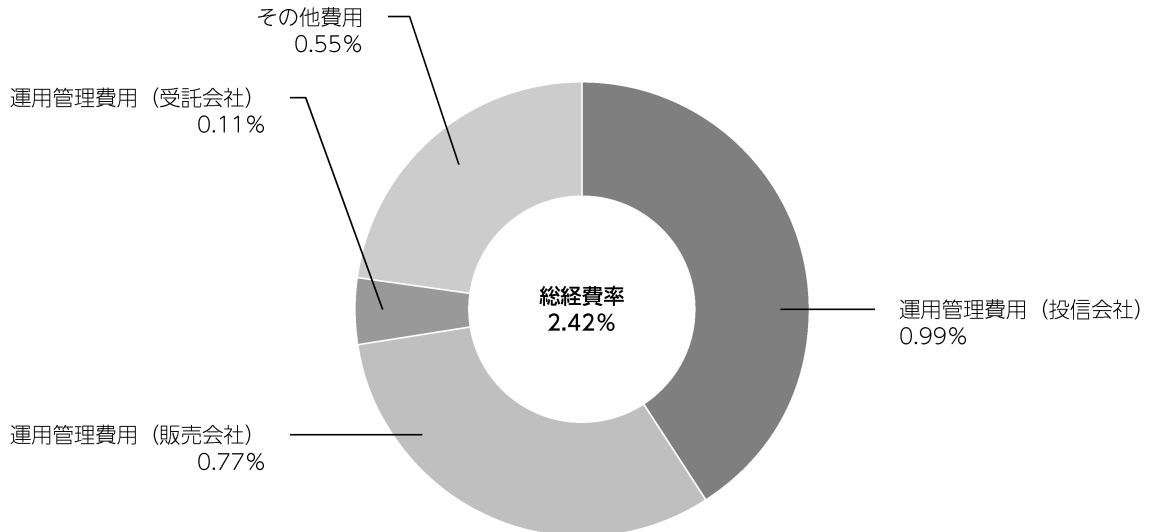
(注) 各金額は項目ごとに円未満は四捨五入してあります。

(注) 各比率は1万口当たりのそれぞれの費用金額（円未満の端数を含む）を作成期間の平均基準価額で除して100を乗じたもので、項目ごとに小数第3位未満は四捨五入してあります。

## (参考情報)

### ■ 総経費率

当作成対象期間の運用・管理にかかった費用の総額（原則として、募集手数料、売買委託手数料及び有価証券取引税を除く。）を作成中の平均受益権口数に作成中の平均基準価額（1口当たり）を乗じた数で除した**総経費率（年率）は2.42%**です。



(注) 費用は、1万口当たりの費用明細において用いた簡便法により算出したものです。

(注) 各費用は、原則として、募集手数料、売買委託手数料及び有価証券取引税を含みません。

(注) 各比率は、年率換算した値です。

(注) 前記の前提条件で算出したものです。このため、これらの値はあくまでも参考であり、実際に発生した費用の比率とは異なります。

## ○売買及び取引の状況

(2020年10月24日～2021年4月23日)

## 株式

		第33期～第34期			
		買 付		売 付	
		株 数	金 額	株 数	金 額
外 国	シンガポール	百株 7,722	千シンガポールドル 709	百株 13,380	千シンガポールドル 1,579
	マレーシア	1,797 (1,272)	千マレーシアリングギット 1,048 ( )	3,088	千マレーシアリングギット 2,228
	タイ	1,826	千タイバーツ 11,953	4,758	千タイバーツ 17,989
	フィリピン	2,216	千フィリピンペソ 13,796	5,423	千フィリピンペソ 13,407
	インドネシア	49,050	千インドネシアルピア 7,862,592	54,733	千インドネシアルピア 12,294,963
	ベトナム	414	千ベトナムドン 2,164,091	915	千ベトナムドン 4,850,376

(注) 金額は受渡代金。

(注) ( )内は株式分割・増資割当および合併等による増減分で、上段の数字には含まれておりません。

## ○株式売買比率

(2020年10月24日～2021年4月23日)

## 株式売買金額の平均組入株式時価総額に対する割合

項 目	第33期～第34期
(a) 当作成期中の株式売買金額	616,311千円
(b) 当作成期中の平均組入株式時価総額	809,579千円
(c) 売買高比率 (a) / (b)	0.76

(注) (b)は各月末現在の組入株式時価総額の平均。

## ○利害関係人との取引状況等

(2020年10月24日～2021年4月23日)

## 利害関係人との取引状況

区 分	第33期～第34期					
	買付額等 A	うち利害関係人 との取引状況B	$\frac{B}{A}$	売付額等 C	うち利害関係人 との取引状況D	$\frac{D}{C}$
為替直物取引	百万円 588	百万円 —	% —	百万円 778	百万円 55	% 7.1

利害関係人とは、投資信託及び投資法人に関する法律第11条第1項に規定される利害関係人であり、当ファンドに係る利害関係人とはモルガン・スタンレーMUF G証券です。

## ○組入資産の明細

(2021年4月23日現在)

## 外国株式

銘柄	第32期末		第34期末		業種等	
	株数	株数	評価額			
			外貨建金額	邦貨換算金額		
(シンガポール)	百株	百株	千シンガポールドル	千円		
OVERSEA-CHINESE BANKING CORP	182	165	197	16,029	銀行	
CAPITALAND LTD	761	377	140	11,382	不動産	
DBS GROUP HOLDINGS LTD	122	67	194	15,753	銀行	
UNITED OVERSEAS BANK LTD	108	75	196	15,917	銀行	
VENTURE CORP LTD	128	71	143	11,657	テクノロジー・ハードウェアおよび機器	
SINGAPORE TECH ENGINEERING	998	825	330	26,782	資本財	
SINGAPORE TELECOMMUNICATIONS	946	769	194	15,790	電気通信サービス	
SINGAPORE EXCHANGE LTD	174	146	153	12,477	各種金融	
COMFORTDELGRO CORP LTD	1,064	802	143	11,651	運輸	
THAI BEVERAGE PCL	—	1,816	132	10,759	食品・飲料・タバコ	
WILMAR INTERNATIONAL LTD	665	531	285	23,185	食品・飲料・タバコ	
GENTING SINGAPORE LTD	3,012	2,132	189	15,399	消費者サービス	
SILVERLAKE AXIS LTD	10,507	5,799	144	11,766	ソフトウェア・サービス	
NETLINK NBN TRUST	1,571	1,005	95	7,789	電気通信サービス	
小計	株数・金額 銘柄数<比率>	20,238 13	14,580 14	2,542 —	206,341 <27.2%>	
(マレーシア)			千マレーシアリンギット			
GENTING MALAYSIA BHD	2,219	971	280	7,361	消費者サービス	
TENAGA NASIONAL BHD	776	691	693	18,200	公益事業	
PUBLIC BANK BERHAD	504	1,364	572	15,029	銀行	
BURSA MALAYSIA BHD	369	639	543	14,249	各種金融	
MALAYSIA AIRPORTS HLDGS BHD	1,084	678	406	10,672	運輸	
KOSSAN RUBBER INDUSTRIES	—	1,109	482	12,655	ヘルスケア機器・サービス	
ALLIANZ MALAYSIA BHD	464	—	—	—	保険	
LPI CAPITAL BERHAD	484	429	597	15,666	保険	
小計	株数・金額 銘柄数<比率>	5,900 7	5,881 7	3,576 —	93,835 <12.4%>	
(タイ)			千タイバーツ			
KASIKORNBANK PCL-NVDR	488	323	4,425	15,178	銀行	
CP ALL PCL-NVDR	599	524	3,327	11,412	食品・生活必需品小売り	
ADVANCED INFO SERVICE-NVDR	343	319	5,598	19,202	電気通信サービス	
SIAM COMMERCIAL BANK P-NVDR	936	527	5,612	19,251	銀行	
SIAM CEMENT PCL-NVDR	—	86	3,698	12,684	素材	
PTT EXPLOR & PROD PCL-NVDR	294	286	3,274	11,232	エネルギー	
CHAROEN POKPHAND FOODS-NVDR	836	1,063	3,082	10,573	食品・飲料・タバコ	
LAND & HOUSES PUB - NVDR	6,966	5,284	4,438	15,224	不動産	
TISCO FINANCIAL GROUP-NVDR	573	458	4,625	15,866	銀行	
SOMBOON ADV TECH - NVDR	2,546	1,779	3,148	10,800	自動車・自動車部品	
小計	株数・金額 銘柄数<比率>	13,581 9	10,649 10	41,232 —	141,426 <18.6%>	
(フィリピン)			千フィリピンペソ			
PLDT INC	—	41	5,386	12,006	電気通信サービス	
BANK OF THE PHILIPPINE ISLAN	898	819	6,736	15,015	銀行	
AYALA CORPORATION	105	114	8,507	18,964	資本財	
ROBINSONS LAND CO	3,945	3,719	6,433	14,341	不動産	
CENTURY PACIFIC FOOD INC	5,384	4,054	8,452	18,840	食品・飲料・タバコ	

銘柄	株数	第34期末			業種等
		株数	評価額		
			外貨建金額	邦貨換算金額	
(フィリピン)	百株	百株	千フィリピンペソ	千円	
DOUBLEDRAGON PROPERTIES CORP	3,808	2,611	3,357	7,484	不動産
WILCON DEPOT INC	3,460	3,035	5,135	11,446	小売
小計	株数・金額	17,601	14,394	44,010	98,098
	銘柄数<比率>	6	7	—	<12.9%>
(インドネシア)			千インドネシアルピア		
KALBE FARMA TBK PT	21,683	19,840	2,956,160	22,171	医薬品・バイオテクノロジー・ライフサイエンス
TELKOM INDONESIA PERSERO TBK	7,886	7,489	2,493,837	18,703	電気通信サービス
BANK CENTRAL ASIA TBK PT	979	824	2,560,580	19,204	銀行
GUDANG GARAM TBK PT	399	—	—	—	食品・飲料・タバコ
BANK RAKYAT INDONESIA PERSER	6,590	5,768	2,422,560	18,169	銀行
SEMEN INDONESIA PERSERO TBK	2,453	2,432	2,511,040	18,832	素材
PAKUWON JATI TBK PT	—	28,178	1,422,989	10,672	不動産
INDOFOOD CBP SUKSES MAKMUR T	3,281	2,316	2,026,500	15,198	食品・飲料・タバコ
SARANA MENARA NUSANTARA PT	—	9,350	1,028,500	7,713	電気通信サービス
ARWANA CITRAMULIA TBK PT	25,285	—	—	—	資本財
BLUE BIRD TBK PT	13,324	—	—	—	運輸
小計	株数・金額	81,880	76,197	17,422,166	130,666
	銘柄数<比率>	9	8	—	<17.2%>
(ベトナム)			千ベトナムドン		
VIETNAM DAIRY PRODUCTS JSC	404	486	4,769,170	22,314	食品・飲料・タバコ
VIETNAM DAIRY PRODUCTS JSC-NEW	80	—	—	—	食品・飲料・タバコ
AIRPORTS CORP OF VIETNAM JSC	698	544	3,944,000	18,453	運輸
SAIGON CARGO SERVICE CORP	287	245	3,087,000	14,444	運輸
VINCOM RETAIL JSC	1,242	935	3,012,632	14,096	不動産
小計	株数・金額	2,712	2,211	14,812,802	69,309
	銘柄数<比率>	5	4	—	<9.1%>
合計	株数・金額	141,912	123,912	—	739,677
	銘柄数<比率>	49	50	—	<97.4%>

(注) 邦貨換算金額は、期末の時価をわが国の対顧客電信売買相場の仲値により邦貨換算したものです。

(注) 邦貨換算金額欄の<>内は、純資産総額に対する各国別株式評価額の比率。

## ○投資信託財産の構成

(2021年4月23日現在)

項目	第34期末	
	評価額	比率
株式	千円 739,677	% 94.9
コール・ローン等、その他	40,148	5.1
投資信託財産総額	779,825	100.0

(注) 作成期末における外貨建純資産(758,380千円)の投資信託財産総額(779,825千円)に対する比率は97.2%です。

(注) 外貨建資産は、作成期末の時価をわが国の対顧客電信売買相場の仲値により邦貨換算したものです。なお、作成期末における邦貨換算レートは以下の通りです。

1 アメリカドル=107.94円	1 シンガポールドル=81.16円	1 マレーシアリングギット=26.2344円	1 タイバーツ=3.43円
1 フィリピンペソ=2.229円	100 インドネシアルピア=0.75円	100 ベトナムドン=0.4679円	

## ○資産、負債、元本及び基準価額の状況

項 目	第33期末	第34期末
	2021年1月25日現在	2021年4月23日現在
	円	円
(A) 資産	913,055,586	779,825,949
コール・ローン等	33,203,419	28,798,291
株式(評価額)	869,099,624	739,677,133
未収入金	10,518,701	8,690,303
未収配当金	233,842	2,660,222
(B) 負債	20,648,151	20,146,968
未払金	16,521,414	16,381,920
未払信託報酬	4,118,773	3,757,788
未払利息	2	-
その他未払費用	7,962	7,260
(C) 純資産総額(A-B)	892,407,435	759,678,981
元本	1,263,325,689	1,053,980,721
次期繰越損益金	△ 370,918,254	△ 294,301,740
(D) 受益権総口数	1,263,325,689口	1,053,980,721口
1万口当たり基準価額(C/D)	7,064円	7,208円

## ○損益の状況

項 目	第33期	第34期
	2020年10月24日～ 2021年1月25日	2021年1月26日～ 2021年4月23日
	円	円
(A) 配当等収益	2,072,776	6,975,990
受取配当金	2,072,598	6,975,934
受取利息	2	—
支払利息	176	56
(B) 有価証券売買損益	133,612,097	12,625,749
売買益	142,736,330	52,016,295
売買損	△ 9,124,233	△ 39,390,546
(C) 信託報酬等	△ 5,467,261	△ 4,727,119
(D) 当期損益金(A+B+C)	130,217,612	14,874,620
(E) 前期繰越損益金	△474,117,344	△284,627,425
(F) 追加信託差損益金	△ 27,018,522	△ 24,548,935
(配当等相当額)	( 19,665,381)	( 16,915,715)
(売買損益相当額)	(△ 46,683,903)	(△ 41,464,650)
(G) 計(D+E+F)	△370,918,254	△294,301,740
(H) 収益分配金	0	0
次期繰越損益金(G+H)	△370,918,254	△294,301,740
追加信託差損益金	△ 27,018,522	△ 24,548,935
(配当等相当額)	( 19,665,381)	( 16,915,715)
(売買損益相当額)	(△ 46,683,903)	(△ 41,464,650)
分配準備積立金	88,659,792	79,083,975
繰越損益金	△432,559,524	△348,836,780

(注) (B) 有価証券売買損益は各期末の評価換えによるものを含みます。

(注) (C) 信託報酬等には信託報酬に対する消費税等相当額を含めて表示しています。

(注) (F) 追加信託差損益金とあるのは、信託の追加設定の際、追加設定をした価額から元本を差し引いた差額分をいいます。

## ＜注記事項＞

①作成期首（前作成期末）元本額 1,307,032,881円

    作成期中追加設定元本額 19,396,617円

    作成期中一部解約元本額 272,448,777円

    また、1口当たり純資産額は、作成期末0.7208円です。

②純資産総額が元本額を下回っており、その差額は294,301,740円です。

③分配金の計算過程

項 目	2020年10月24日～ 2021年1月25日	2021年1月26日～ 2021年4月23日
費用控除後の配当等収益額	1,989,127円	5,293,608円
費用控除後・繰越欠損金補填後の有価証券売買等損益額	—円	—円
収益調整金額	19,665,381円	16,915,715円
分配準備積立金額	86,670,665円	73,790,367円
当ファンドの分配対象収益額	108,325,173円	95,999,690円
1万口当たり収益分配対象額	857円	910円
1万口当たり分配金額	—円	—円
収益分配金金額	—円	—円

\*三菱UFJ国際投信では本資料のほかに当ファンドに関する情報等の開示を行っている場合があります。詳しくは、取り扱い販売会社にお問い合わせいただくか、当社ホームページ (<https://www.am.mufg.jp/>) をご覧ください。