

当ファンドの仕組みは次の通りです。

商品分類	追加型投信／内外／債券	
信託期間	2025年5月9日まで（2015年4月30日設定）	
運用方針	AMP グローバル・インフラ債券マザーファンド受益証券への投資を通じて、主として世界のインフラ関連企業が発行する米ドル建て債券に実質的な投資を行います。なお、インフラ関連企業とは、公益、通信、エネルギーおよび運輸等の日常生活に必要なサービスを提供する企業をいいます。マザーファンド受益証券の組入比率は高位を維持することを基本とします。デュレーション調整等のため、先物取引等を利用して債券の実質投資比率が100%を超える場合があります。実質組入外貨建資産については、原則として為替ヘッジを行い為替変動リスクの低減をはかります。マザーファンドの債券等の運用にあたっては、AMPキャピタル・インベスターズ・リミテッドに運用指図に関する権限を委託します。	
主要運用対象	ベビーファンド	AMP グローバル・インフラ債券マザーファンド受益証券を主要投資対象とします。
	マザーファンド	世界のインフラ関連企業が発行する米ドル建て債券を主要投資対象とします。
主な組入制限	ベビーファンド	外貨建資産への実質投資割合に制限を設けません。
	マザーファンド	外貨建資産への投資割合に制限を設けません。
分配方針	経費等控除後の配当等収益および売買益（評価益を含みます。）等の全額を分配対象額とし、分配金額は、基準価額水準、市況動向等を勘案して委託会社が決定します。ただし、分配対象収益が少額の場合には分配を行わないことがあります。	
	<div style="border: 1px solid black; padding: 5px;"> 分配金額の決定にあたっては、信託財産の成長を優先し、原則として分配を抑制する方針とします。（基準価額水準や市況動向等により変更する場合があります。） </div>	

※当ファンドは、課税上、株式投資信託として取り扱われます。

運用報告書（全体版）

AMP ヘッジ付グローバル・インフラ債券ファンド（ラップ向け）

第8期（決算日：2019年5月10日）

受益者のみなさまへ

平素は格別のご愛顧を賜り厚く御礼申し上げます。さて、お手持ちの「AMP ヘッジ付グローバル・インフラ債券ファンド（ラップ向け）」は、去る5月10日に第8期の決算を行いました。ここに謹んで運用状況をご報告申し上げます。今後とも引き続きお引き立て賜りますようお願い申し上げます。



三菱UFJ国際投信

東京都千代田区有楽町一丁目12番1号
ホームページ <https://www.am.mufg.jp/>

当運用報告書に関するお問い合わせ先

お客様専用フリーダイヤル **0120-151034**
（受付時間：営業日の9:00～17:00、土・日・祝日・12月31日～1月3日を除く）

お客さまのお取引内容につきましては、お取扱いの販売会社にお尋ねください。

本資料の表記にあたって

- ・原則として、各表の数量、金額の単位未満は切捨て、比率は四捨五入で表記しておりますので、表中の個々の数字の合計が合計欄の値とは一致しないことがあります。ただし、単位未満の数値については小数を表記する場合があります。
- ・一印は組入れまたは売買がないことを示しています。

○最近5期の運用実績

決算期	基準価額			(参考指数) 合成インデックス		債 組 入 比 率	債 先 物 比 率	純 資 産 額		
	(分配落)	税 分 配	込 み 金	期 騰 落	中 率				中 率	
	円	円	円	円	%	%	%	百万円		
4期(2017年5月10日)	10,028		0		0.0	10,254	0.5	92.4	△0.4	1,240
5期(2017年11月10日)	10,343		0		3.1	10,627	3.6	94.9	△12.1	207
6期(2018年5月10日)	9,911		0		△4.2	10,203	△4.0	96.2	△3.2	249
7期(2018年11月12日)	9,741		0		△1.7	10,078	△1.2	96.4	△1.7	27
8期(2019年5月10日)	10,274		0		5.5	10,673	5.9	95.0	△3.3	27

(注) 基準価額動向の理解に資するため、参考指数を掲載しておりますが、当ファンドのベンチマークではありません。

(注) 参考指数は、ブルームバーグ・バークレイズ米国社債インデックスの公益、通信、エネルギー、運輸セクターの合成インデックス（円ヘッジベース）です。

ブルームバーグ (BLOOMBERG) は、ブルームバーグ・ファイナンス・エル・ピー (Bloomberg Finance L.P.) の商標およびサービスマークです。バークレイズ (BARCLAYS) は、ライセンスに基づき使用されているバークレイズ・バンク・ピーエルシー (Barclays Bank Plc) の商標およびサービスマークです。ブルームバーグ・ファイナンス・エル・ピーおよびその関係会社（以下「ブルームバーグ」と総称します。）またはブルームバーグのライセンサーは、ブルームバーグ・バークレイズ・インデックス (BLOOMBERG BARCLAYS INDICES) に対する一切の独占的権利を有しています。合成インデックス（円ヘッジベース）は、ブルームバーグ・バークレイズ米国社債インデックスの公益、通信、エネルギー、運輸セクターの各インデックス（円ヘッジベース）を委託会社が合成したものです。

(注) 外国の指数は、基準価額への反映に合わせて前営業日の値を使用しております。

(注) 当ファンドは親投資信託を組み入れますので、「債券組入比率」、「債券先物比率」は実質比率を記載しております。

(注) 「債券先物比率」は買建比率－売建比率。

○当期中の基準価額と市況等の推移

年 月 日	基 準 価 額		(参 考 指 数) 合 成 イ ン デ ッ ク ス (円ヘッジベース)		債 組 入 比 率	債 先 物 比 率
		騰 落 率		騰 落 率		
(期 首) 2018年11月12日	円 9,741	% —		% —	% 96.4	% △ 1.7
11月末	9,590	△1.6	9,973	△1.0	96.5	△ 3.3
12月末	9,711	△0.3	10,103	0.2	93.6	△14.2
2019年1月末	9,866	1.3	10,286	2.1	94.7	△13.7
2月末	9,967	2.3	10,367	2.9	95.3	△13.4
3月末	10,240	5.1	10,661	5.8	95.8	△13.6
4月末	10,283	5.6	10,684	6.0	95.2	△16.4
(期 末) 2019年5月10日	10,274	5.5	10,673	5.9	95.0	△ 3.3

(注) 騰落率は期首比。

(注) 当ファンドは親投資信託を組み入れますので、「債券組入比率」、「債券先物比率」は実質比率を記載しております。

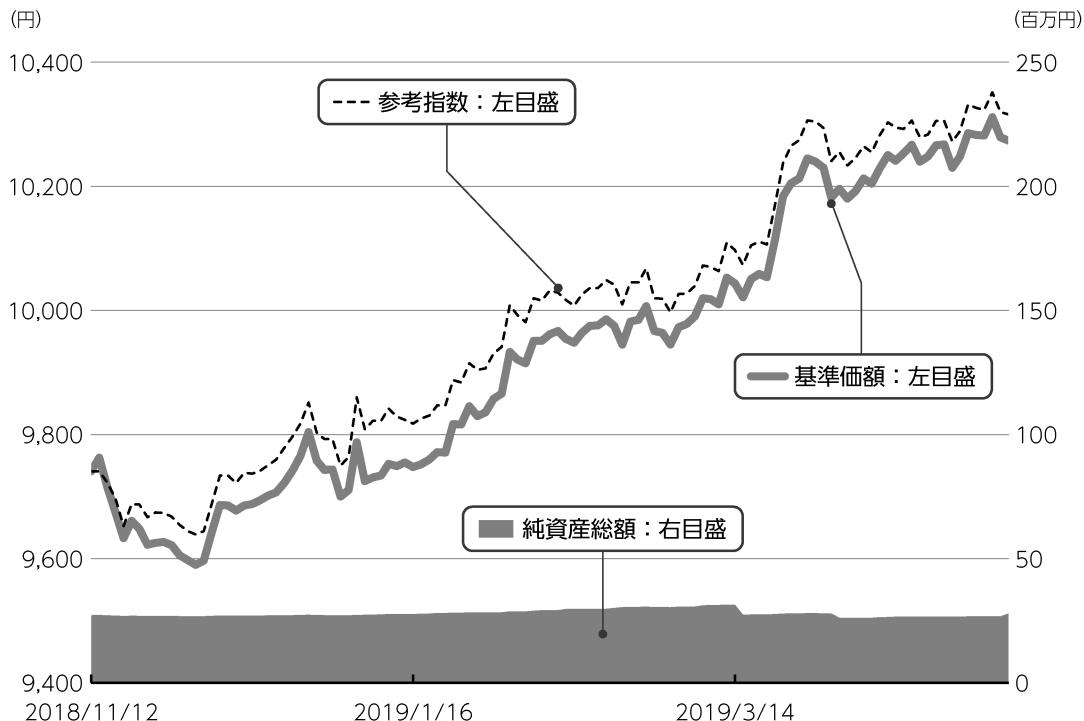
(注) 「債券先物比率」は買建比率－売建比率。

運用経過

第8期：2018年11月13日～2019年5月10日

▶ 当期中の基準価額等の推移について

基準価額等の推移



第8期首	9,741円
第8期末	10,274円
既払分配金	0円
騰落率	5.5%

※分配金再投資基準価額は、分配金が支払われた場合、収益分配金（税込み）を分配時に再投資したものとみなして計算したもので、ファンドの運用の実質的なパフォーマンスを示すものです。

※実際のファンドにおいては、分配金を再投資するかどうかについては、受益者のみなさまがご利用のコースにより異なります。また、ファンドの購入価額により課税条件も異なります。従って、各個人の受益者のみなさまの損益の状況を示すものではない点にご留意ください。

基準価額の動き

基準価額は期首に比べ5.5%の上昇となりました。

▶ 基準価額の主な変動要因

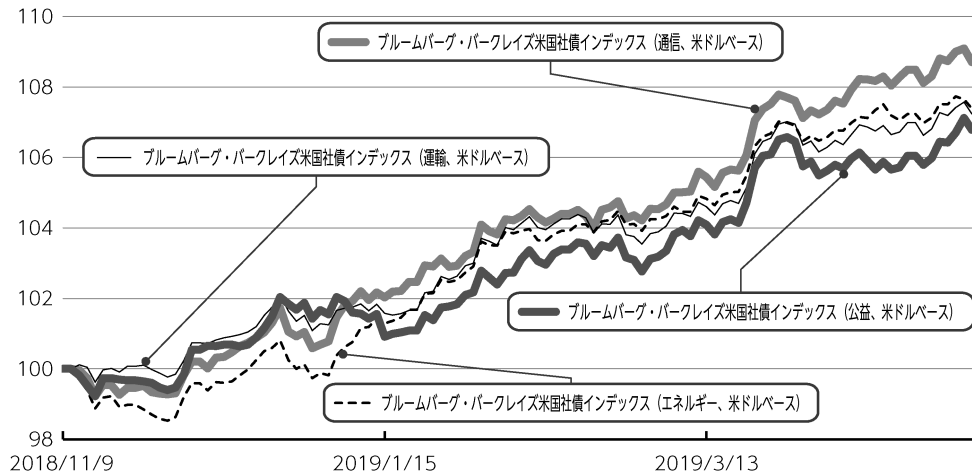
上昇要因

インフラ債券市況が上昇したこと等が基準価額の上昇要因となりました。

第8期：2018年11月13日～2019年5月10日

▶ 投資環境について

債券市況の推移（期首を100として指数化）



(注) 現地日付ベースで記載しております。

▶ 債券市況

米国金融当局が利上げに対する慎重な姿勢を示したこと等を背景に金利が低下したこと等を受けて、インフラ債券市況は上昇しました。

▶ 当該投資信託のポートフォリオについて

▶ AMP ヘッジ付グローバル・インフラ債券ファンド（ラップ向け）

AMP グローバル・インフラ債券マザーファンド受益証券への投資を通じて、主として世界のインフラ関連企業が発行する米ドル建て債券を高位に組み入れるとともに、為替ヘッジを行い為替変動リスクの低減を図る運用を行いました。

当期は、インフラ債券市況が上昇したこと等がプラスとなり、基準価額は上昇しました。

▶ AMP グローバル・インフラ債券マザーファンド

基準価額は期首に比べ3.8%の上昇となりました。

世界のインフラ関連企業が発行する米ドル建て債券を高位に組み入れる運用を行いました。

デュレーションについては、市況動向等を勘案して、状況に応じて機動的に対応しました。

格付別では、投資適格の中でも相対的に利回りが高いB B B格の組入比率を市場対比多めとしました。

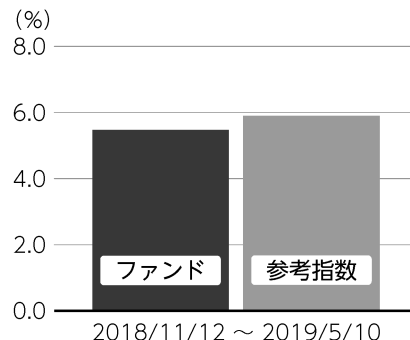
セクター別では、エネルギーを市場対比少なめの配分としましたが、期末にかけて概ね中立に変更しました。また、通信を概ね中立から多めの範囲内としました。

前記のような運用を行った結果、米ドルが対円で下落したものの、インフラ債券市況が上昇したこと等がプラスとなり、基準価額は期首と比べて上昇しました。

当該投資信託のベンチマークとの差異について

当ファンドは運用の目標となるベンチマークを設けておりません。右記のグラフは当ファンド（ベビーファンド）の基準価額と参考指数の騰落率との対比です。参考指数は合成インデックス（円ヘッジベース）です。

基準価額と参考指数の対比（騰落率）



分配金について

収益分配金につきましては、基準価額水準、市況動向、分配対象額の水準等を勘案し、次表の通りとさせていただきます。収益分配に充てなかった利益（留保益）につきましては、信託財産中に留保し、運用の基本方針に基づいて運用します。

分配原資の内訳

(単位：円、1万口当たり、税込み)

項目	第8期
	2018年11月13日～2019年5月10日
当期分配金（対基準価額比率）	- (-%)
当期の収益	-
当期の収益以外	-
翌期繰越分配対象額	1,531

(注) 対基準価額比率は当期分配金（税込み）の期末基準価額（分配金込み）に対する比率であり、ファンドの収益率とは異なります。

(注) 当期の収益、当期の収益以外は小数点以下切捨てで算出しているため合計が当期分配金と一致しない場合があります。

今後の運用方針 （作成対象期間末での見解です。）

▶ AMP ヘッジ付グローバル・インフラ債券ファンド（ラップ向け）

今後の運用方針

マザーファンドへの投資を通じて、主として世界のインフラ関連企業が発行する米ドル建て債券を高位に組み入れるとともに、為替ヘッジを行い為替変動リスクの低減を図る運用を行います。

▶ AMP グローバル・インフラ債券マザーファンド

運用環境の見通し

今後の米中貿易摩擦の展開や米欧の政治動向について、引き続き警戒感が強い環境下、ボラティリティが急激に高まることも想定されることから、中長期的にはリスクを増やすことに対して慎重な姿勢を維持します。一方、短期的には、米国金融当局の利上げに対するハト派的な姿勢がクレジット市場にプラスに影響すると考え、徐々に積極的な投資スタンスとする方針です。

今後の運用方針

こうした環境下、デュレーションについては、適宜債券先物を活用しつつ、状況に応じて機動的に対応する方針です。格付配分においては、投資適格の中では相対的に利回りが高いBB格の組入比率を市場対比多めとする方針を維持します。

2018年11月13日～2019年5月10日

1万口当たりの費用明細

項目	当期		項目の概要
	金額 (円)	比率 (%)	
(a) 信託報酬	39	0.395	(a) 信託報酬 = 期中の平均基準価額 × 信託報酬率 × (期中の日数 ÷ 年間日数)
（投信会社）	(35)	(0.348)	ファンドの運用・調査、受託会社への運用指図、基準価額の算出、目論見書等の作成等の対価
（販売会社）	(3)	(0.026)	交付運用報告書等各種書類の送付、顧客口座の管理、購入後の情報提供等の対価
（受託会社）	(2)	(0.021)	ファンドの財産の保管および管理、委託会社からの運用指図の実行等の対価
(b) 売買委託手数料	0	0.004	(b) 売買委託手数料 = 期中の売買委託手数料 ÷ 期中の平均受益権口数 有価証券等の売買時に取引した証券会社等に支払われる手数料
（先物・オプション）	(0)	(0.004)	
(c) その他費用	5	0.046	(c) その他費用 = 期中のその他費用 ÷ 期中の平均受益権口数
（保管費用）	(1)	(0.005)	有価証券等を海外で保管する場合、海外の保管機関に支払われる費用
（監査費用）	(0)	(0.002)	ファンドの決算時等に監査法人から監査を受けるための費用
（その他）	(4)	(0.039)	信託事務の処理等に要するその他諸費用
合計	44	0.445	

期中の平均基準価額は、9,932円です。

(注) 期中の費用（消費税等のかかるものは消費税等を含む）は、追加・解約により受益権口数に変動があるため、簡便法により算出した結果です。

(注) 各金額は項目ごとに円未満は四捨五入してあります。

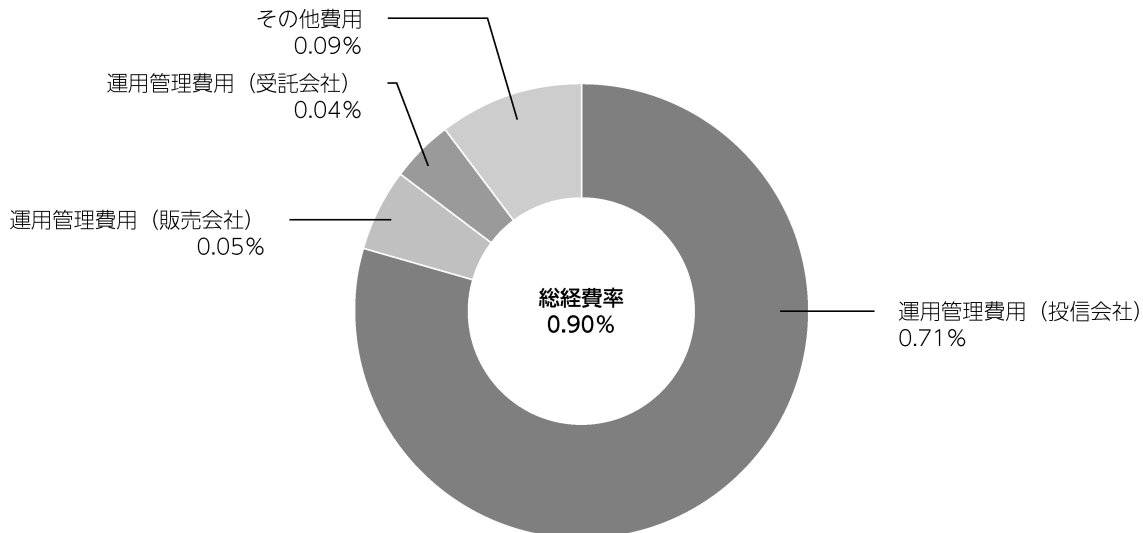
(注) 売買委託手数料およびその他費用は、このファンドが組み入れている親投資信託が支払った金額のうち、当ファンドに対応するものを含みます。

(注) 各比率は1万口当たりのそれぞれの費用金額（円未満の端数を含む）を期中の平均基準価額で除して100を乗じたもので、項目ごとに小数第3位未満は四捨五入してあります。

（参考情報）

■ 総経費率

当期中の運用・管理にかかった費用の総額（原則として、募集手数料、売買委託手数料及び有価証券取引税を除く。）を期中の平均受益権口数に期中の平均基準価額（1口当たり）を乗じた数で除した**総経費率（年率）は0.90%**です。



(注) 費用は、1万口当たりの費用明細において用いた簡便法により算出したものです。

(注) 各費用は、原則として、募集手数料、売買委託手数料及び有価証券取引税を含みません。

(注) 各比率は、年率換算した値です。

(注) 前記の前提条件で算出したものです。このため、これらの値はあくまでも参考であり、実際に発生した費用の比率とは異なります。

○売買及び取引の状況

(2018年11月13日～2019年5月10日)

親投資信託受益証券の設定、解約状況

銘柄	設 定		解 約	
	口 数	金 額	口 数	金 額
AMP グローバル・インフラ債券マザーファンド	千口 2,857	千円 4,960	千口 3,285	千円 5,840

○利害関係人との取引状況等

(2018年11月13日～2019年5月10日)

利害関係人との取引状況

<AMP ヘッジ付グローバル・インフラ債券ファンド（ラップ向け）>

区 分	買付額等 A	うち利害関係人 との取引状況B		売付額等 C	うち利害関係人 との取引状況D	
		百万円	$\frac{B}{A}$ %		百万円	$\frac{D}{C}$ %
為替先物取引	百万円 114	百万円 63	% 55.3	百万円 113	百万円 60	% 53.1

<AMP グローバル・インフラ債券マザーファンド>

区 分	買付額等 A	うち利害関係人 との取引状況B		売付額等 C	うち利害関係人 との取引状況D	
		百万円	$\frac{B}{A}$ %		百万円	$\frac{D}{C}$ %
為替直物取引	百万円 2,980	百万円 829	% 27.8	百万円 1,152	百万円 379	% 32.9

平均保有割合 0.1%

※平均保有割合とは、親投資信託の残存口数の合計に対する当該ベビーファンドの親投資信託所有口数の割合。

利害関係人とは、投資信託及び投資法人に関する法律第11条第1項に規定される利害関係人であり、当ファンドに係る利害関係人とはモルガン・スタンレーMUF G証券です。

○組入資産の明細

(2019年5月10日現在)

親投資信託残高

銘柄	期首(前期末)		当 期 末	
	口 数	評 価 額	口 数	評 価 額
AMP グローバル・インフラ債券マザーファンド	千口 15,572	千円 27,219	千口 15,144	千円 27,219

○投資信託財産の構成

(2019年5月10日現在)

項 目	当 期 末	
	評 価 額	比 率
AMP グローバル・インフラ債券マザーファンド	千円 27,219	% 97.1
コール・ローン等、その他	823	2.9
投資信託財産総額	28,042	100.0

(注) AMP グローバル・インフラ債券マザーファンドにおいて、期末における外貨建純資産（36,962,598千円）の投資信託財産総額（37,493,742千円）に対する比率は98.6%です。

(注) 外貨建資産は、期末の時価をわが国の対顧客電信売買相場の仲値により邦貨換算したものです。なお、期末における邦貨換算レートは以下の通りです。

1 アメリカドル=109.86円			
------------------	--	--	--

○資産、負債、元本及び基準価額の状況（2019年5月10日現在）

項 目	当 期 末
	円
(A) 資産	53,335,303
コール・ローン等	587,426
AMP グローバル・インフラ債券マザーファンド(評価額)	27,219,882
未収入金	25,527,995
(B) 負債	25,404,031
未払金	25,292,765
未払信託報酬	110,808
その他未払費用	458
(C) 純資産総額(A-B)	27,931,272
元本	27,186,631
次期繰越損益金	744,641
(D) 受益権総口数	27,186,631口
1万口当たり基準価額(C/D)	10,274円

<注記事項>

- ①期首元本額 27,991,448円
 期中追加設定元本額 4,854,142円
 期中一部解約元本額 5,658,959円
 また、1口当たり純資産額は、期末1.0274円です。

②分配金の計算過程

項 目	2018年11月13日～ 2019年5月10日
費用控除後の配当等収益額	524,359円
費用控除後・繰越欠損金補填後の有価証券売買等損益額	－円
収益調整金額	2,094,204円
分配準備積立金額	1,546,290円
当ファンドの分配対象収益額	4,164,853円
1万口当たり収益分配対象額	1,531円
1万口当たり分配金額	－円
収益分配金金額	－円

- ③「AMP グローバル・インフラ債券マザーファンド」の信託財産の運用の指図に係る権限の全部または一部を委託するために要する費用として、信託財産に属する同親投資信託の信託財産の純資産総額に対し年10,000分の33の率を乗じて得た額を委託者報酬の中から支弁しております。

○損益の状況（2018年11月13日～2019年5月10日）

項 目	当 期
	円
(A) 配当等収益	△ 147
支払利息	△ 147
(B) 有価証券売買損益	1,445,211
売買益	2,515,084
売買損	△1,069,873
(C) 信託報酬等	△ 122,066
(D) 当期損益金(A+B+C)	1,322,998
(E) 前期繰越損益金	△ 653,460
(F) 追加信託差損益金	75,103
(配当等相当額)	(2,086,035)
(売買損益相当額)	(△2,010,932)
(G) 計(D+E+F)	744,641
(H) 収益分配金	0
次期繰越損益金(G+H)	744,641
追加信託差損益金	75,103
(配当等相当額)	(2,094,204)
(売買損益相当額)	(△2,019,101)
分配準備積立金	2,070,649
繰越損益金	△1,401,111

- (注) (B)有価証券売買損益は期末の評価換えによるものを含みます。
 (注) (C)信託報酬等には信託報酬に対する消費税等相当額を含めて表示しています。
 (注) (F)追加信託差損益金とあるのは、信託の追加設定の際、追加設定をした価額から元本を差し引いた差額分をいいます。

*三菱UFJ国際投信では本資料のほかに当ファンドに関する情報等の開示を行っている場合があります。詳しくは、取り扱い販売会社にお問い合わせいただくか、当社ホームページ (<https://www.am.mufg.jp/>) をご覧ください。

【お知らせ】

2014年1月1日から、2037年12月31日までの間、普通分配金並びに解約時又は償還時の差益に対し、所得税15%に2.1%の率を乗じた復興特別所得税が付加され、20.315%（所得税15%、復興特別所得税0.315%、地方税5%（法人受益者は15.315%の源泉徴収が行われます。）の税率が適用されます。

AMP グローバル・インフラ債券マザーファンド

《第7期》決算日2019年5月10日

[計算期間：2018年5月11日～2019年5月10日]

「AMP グローバル・インフラ債券マザーファンド」は、5月10日に第7期の決算を行いました。
以下、法令・諸規則に基づき、当マザーファンドの第7期の運用状況をご報告申し上げます。

運用方針	世界のインフラ関連企業が発行する米ドル建て債券を主要投資対象とし、利子収益の確保および値上がり益の獲得をめざします。なお、インフラ関連企業とは、公益、通信、エネルギーおよび運輸等の日常生活に必要なサービスを提供する企業をいいます。債券への投資にあたっては、マクロ要因分析、業種分析、個別企業の財務・業務分析等の信用リスク分析に基づき、銘柄選定を行います。 組入公社債の格付けは、原則として取得時においてBBB一格相当以上の格付を有しているものに限り、デュレーション調整等のため、債券先物取引等を利用する場合があります。また、ファンドの流動性等を勘案して、一部、米国公債等に投資する場合があります。債券等の運用にあたっては、AMPキャピタル・インベスターズ・リミテッドに運用指図に関する権限を委託します。 組入外貨建資産については、原則として為替ヘッジは行いません。
主要運用対象	世界のインフラ関連企業が発行する米ドル建て債券を主要投資対象とします。
主な組入制限	外貨建資産への投資割合に制限を設けません。

○最近5期の運用実績

決算期	基準価額		(参考指数) 合成インデックス (円換算ベース)		債 組 入 比 率	債 先 物 比 率	純 資 産 額
	期 騰 落	中 率	期 騰 落	中 率			
3期(2015年5月11日)	円	%		%	%	%	百万円
	16,906	20.6	16,909	21.1	96.6	△15.1	10,005
4期(2016年5月10日)	15,743	△ 6.9	15,761	△ 6.8	92.7	△ 4.8	10,038
5期(2017年5月10日)	17,057	8.3	17,124	8.6	91.8	△ 0.4	17,267
6期(2018年5月10日)	16,713	△ 2.0	16,761	△ 2.1	97.4	△ 3.2	34,820
7期(2019年5月10日)	17,973	7.5	18,035	7.6	97.5	△ 3.3	37,061

(注) 基準価額動向の理解に資するため、参考指数を掲載しておりますが、当ファンドのベンチマークではありません。

(注) 参考指数は、ブルームバーグ・バークレイズ米国社債インデックスの公益、通信、エネルギー、運輸セクターの合成インデックス（円換算ベース）です。

ブルームバーグ (BLOOMBERG) は、ブルームバーグ・ファイナンス・エル・ピー (Bloomberg Finance L.P.) の商標およびサービスマークです。バークレイズ (BARCLAYS) は、ライセンスに基づき使用されているバークレイズ・バンク・ピーエルシー (Barclays Bank Plc) の商標およびサービスマークです。ブルームバーグ・ファイナンス・エル・ピーおよびその関係会社 (以下「ブルームバーグ」と総称します。) またはブルームバーグのライセンサーは、ブルームバーグ・バークレイズ・インデックス (BLOOMBERG BARCLAYS INDICES) に対する一切の独占的権利を有しています。合成インデックス (円換算ベース) は、ブルームバーグ・バークレイズ米国社債インデックスの公益、通信、エネルギー、運輸セクターの各インデックス (米ドルベース) を合成したものをもとに、委託会社が計算したものです。

(注) 外国の指数は、基準価額への反映に合わせて前営業日の値を使用しております。

(注) 「債券先物比率」は買建比率－売建比率。

○当期中の基準価額と市況等の推移

年 月 日	基 準 価 額		(参 考 指 数) 合 成 イ ン デ ッ ク ス (円換算ベース)		債 組 入 比 率	債 先 物 比 率
	騰 落 率	騰 落 率	騰 落 率	騰 落 率		
(期 首) 2018年5月10日	円 16,713	% —	16,761	% —	% 97.4	% △ 3.2
5月末	16,697	△0.1	16,750	△0.1	95.6	△ 5.6
6月末	16,801	0.5	16,876	0.7	97.0	△10.5
7月末	17,070	2.1	17,128	2.2	96.7	△10.7
8月末	17,204	2.9	17,263	3.0	97.7	△10.3
9月末	17,536	4.9	17,599	5.0	97.3	△ 5.4
10月末	17,178	2.8	17,265	3.0	98.0	△ 2.0
11月末	16,999	1.7	17,154	2.3	97.8	△ 3.3
12月末	16,903	1.1	17,056	1.8	96.7	△14.6
2019年1月末	16,931	1.3	17,096	2.0	97.6	△14.2
2月末	17,451	4.4	17,569	4.8	97.9	△13.7
3月末	18,020	7.8	18,136	8.2	97.4	△13.8
4月末	18,280	9.4	18,359	9.5	97.4	△16.8
(期 末) 2019年5月10日	17,973	7.5	18,035	7.6	97.5	△ 3.3

(注) 騰落率は期首比。

(注) 「債券先物比率」は買建比率－売建比率。

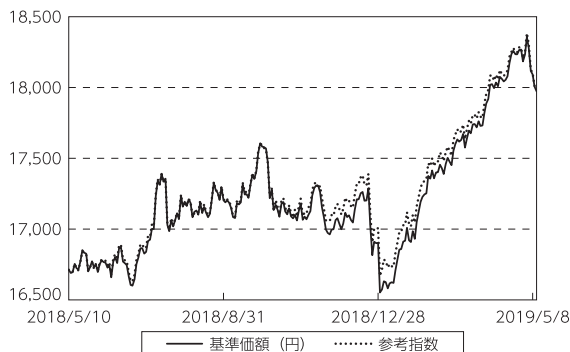
○運用経過

●当期中の基準価額等の推移について

◎基準価額の動き

基準価額は期首に比べ7.5%の上昇となりました。

基準価額等の推移



(注) 参考指数は期首の値をファンド基準価額と同一になるよう指数化しています。

●投資環境について

◎債券市況

- ・期首から2018年11月下旬にかけては、米国で発表された経済指標が概ね堅調だった一方で、原油価格が下落したこと等を背景にスプレッド(国債に対する上乘せ金利)が拡大したこと等を受けて、インフラ債券市況は概ね横ばいとなりました。
- ・その後、米国金融当局が利上げに対する慎重な姿勢を示したこと等を背景に金利が低下したことや、原油価格が堅調に推移する中スプレッドが縮小したこと等を受けて、インフラ債券市況は上昇しました。

◎為替市況

- ・期首から2018年11月下旬にかけては、米国で発表された経済指標の堅調な結果等を背景に米国経済に対する楽観的な見方が広がったことや、中間選挙の結果を受けて投資家心理が改善した

- こと等を受けて、米ドルは対円で上昇しました。
- ・その後、米中貿易摩擦や英国の欧州連合（EU）離脱を巡る不透明感が強まったこと等を受けて、米ドルは対円で下落しました。
 - ・期を通じてみると、米ドルは対円で概ね横ばいとなりました。
- 当該投資信託のポートフォリオについて
- ・世界のインフラ関連企業が発行する米ドル建て債券を高位に組み入れる運用を行いました。
 - ・デュレーション（平均回収期間や金利感応度）については、市況動向等を勘案して、状況に応じて機動的に対応しました。格付別では、投資適格の中でも相対的に利回りが高いBBB格の組入比率を市場対比多めとしました。セクター別では、エネルギーを市場対比少なめの配分としましたが、期末にかけて概ね中立に変更しました。また、通信を概ね中立から多めの範囲内としました。
 - ・前記のような運用を行った結果、米ドルが対円で概ね横ばいとなるなか、インフラ債券市況が上昇したこと等がプラスとなり、基準価額は期首と比べて上昇しました。

○今後の運用方針

◎運用環境の見通し

- ・今後の米中貿易摩擦の展開や米欧の政治動向について、引き続き警戒感が強い環境下、ボラティリティが急激に高まることも想定されることから、中長期的にはリスクを増やすことに対して慎重な姿勢を維持します。一方、短期的には、米国金融当局の利上げに対するハト派的な姿勢がクレジット市場にプラスに寄与すると考え、徐々に積極的な投資スタンスとする方針です。

◎今後の運用方針

- ・こうした環境下、デュレーションについては、適宜債券先物を活用しつつ、状況に応じて機動的に対応する方針です。格付配分においては、投資適格の中では相対的に利回りが高いBBB格相当の組入比率を市場対比多めとする方針を維持します。

○1万口当たりの費用明細

(2018年5月11日～2019年5月10日)

項 目	当 期		項 目 の 概 要
	金 額	比 率	
(a) 売 買 委 託 手 数 料 (先物・オプション)	円 1 (1)	% 0.008 (0.008)	(a) 売買委託手数料＝期中の売買委託手数料÷期中の平均受益権口数 有価証券等の売買時に取引した証券会社等に支払われる手数料
(b) そ の 他 費 用 (保 管 費 用) (そ の 他)	2 (2) (0)	0.013 (0.013) (0.000)	(b) その他費用＝期中のその他費用÷期中の平均受益権口数 有価証券等を海外で保管する場合、海外の保管機関に支払われる費用 信託事務の処理等に要するその他諸費用
合 計	3	0.021	
期中の平均基準価額は、17,223円です。			

(注) 各金額は項目ごとに円未満は四捨五入してあります。

(注) 各比率は1万口当たりのそれぞれの費用金額(円未満の端数を含む)を期中の平均基準価額で除して100を乗じたもので、項目ごとに小数第3位未満は四捨五入してあります。

○売買及び取引の状況

(2018年5月11日～2019年5月10日)

公社債

			買 付 額	売 付 額
			千アメリカドル	千アメリカドル
外 国	アメリカ	国債証券	15,464	31,980
		社債券	132,906	103,012 (3,971)

(注) 金額は受渡代金。(経過利子分は含まれておりません。)

(注) ()内は償還等による増減分で、上段の数字には含まれておりません。

(注) 社債券には新株予約権付社債(転換社債)は含まれておりません。

先物取引の種類別取引状況

種 類 別		買 建		売 建	
		新規買付額	決 済 額	新規売付額	決 済 額
外 国	債券先物取引	百万円 38,355	百万円 38,773	百万円 54,749	百万円 55,264

(注) 外国の取引金額は、各月末(決算日の属する月の月初から決算日までの分については決算日)の対顧客電信売買相場の仲値により邦貨換算した金額の合計です。

○利害関係人との取引状況等

(2018年5月11日～2019年5月10日)

利害関係人との取引状況

区 分	買付額等 A	うち利害関係人 との取引状況B	$\frac{B}{A}$ %	売付額等 C	うち利害関係人 との取引状況D	$\frac{D}{C}$ %
為替直物取引	百万円 6,186	百万円 1,073	17.3	百万円 4,588	百万円 1,343	29.3

利害関係人とは、投資信託及び投資法人に関する法律第11条第1項に規定される利害関係人であり、当ファンドに係る利害関係人とは三菱UFJ信託銀行、モルガン・スタンレーMUF G証券です。

○組入資産の明細

(2019年5月10日現在)

外国公社債

(A) 外国(外貨建)公社債 種類別開示

区 分	当 期 末							
	額面金額	評 価 額		組入比率	うちBB格以下 組入比率	残存期間別組入比率		
		外貨建金額	邦貨換算金額			5年以上	2年以上	2年未満
アメリカ	千アメリカドル 309,720	千アメリカドル 328,867	千円 36,129,341	% 97.5	% —	% 89.7	% 7.5	% 0.2
合 計	309,720	328,867	36,129,341	97.5	—	89.7	7.5	0.2

(注) 邦貨換算金額は、期末の時価をわが国の対顧客電信売買相場の仲値により邦貨換算したものです。

(注) 組入比率は、純資産総額に対する評価額の割合。

(注) 評価については金融商品取引業者、価格情報会社等よりデータを入手しています。

(B)外国(外貨建)公社債 銘柄別開示

銘柄	銘柄	利 率	当 期 末			償還年月日
			額面金額	評 価 額		
				外貨建金額	邦貨換算金額	
アメリカ		%	千アメリカドル	千アメリカドル	千円	
	普通社債券					
	2.625 APACHE CORP 230115	2.625	230	224	24,685	2023/1/15
	2.65 DUKE ENERGY 260901	2.65	2,500	2,392	262,826	2026/9/1
	2.773 BAKER HUGHE 221215	2.773	2,500	2,490	273,597	2022/12/15
	2.85 DOMINION ENE 260815	2.85	500	481	52,907	2026/8/15
	2.9 NORFOLK SOUTH 260615	2.9	3,000	2,953	324,455	2026/6/15
	2.95 ENTERGY CORP 260901	2.95	6,200	5,989	657,953	2026/9/1
	3.043 EXXON MOBIL 260301	3.043	1,000	1,003	110,240	2026/3/1
	3.1 PPL CAPITAL F 260515	3.1	5,650	5,469	600,890	2026/5/15
	3.15 COMCAST CORP 260301	3.15	1,500	1,504	165,324	2026/3/1
	3.15 COMCAST CORP 280215	3.15	4,250	4,179	459,201	2028/2/15
	3.2 FEDEX CORP 250201	3.2	1,750	1,768	194,266	2025/2/1
	3.25 BERKSHIRE HA 280415	3.25	1,500	1,495	164,293	2028/4/15
	3.25 BURLINGTN NO 270615	3.25	1,500	1,534	168,608	2027/6/15
	3.25 DEVON ENERGY 220515	3.25	300	301	33,091	2022/5/15
	3.25 SOUTHERN CO 260701	3.25	2,700	2,660	292,301	2026/7/1
	3.279 BP CAPITAL 270919	3.279	4,450	4,407	484,221	2027/9/19
	3.3 DISCOVERY COM 220515	3.3	250	251	27,645	2022/5/15
	3.337 BAKER HUGHE 271215	3.337	1,000	977	107,349	2027/12/15
	3.35 COX COMMUNIC 260915	3.35	2,500	2,453	269,580	2026/9/15
	3.35 CSX CORP 251101	3.35	250	251	27,635	2025/11/1
	3.375 CBS CORP 220301	3.375	500	506	55,619	2022/3/1
	3.375 COMCAST COR 250815	3.375	4,250	4,322	474,849	2025/8/15
	3.375 WALT DISNEY 261115	3.375	1,000	1,023	112,420	2026/11/15
	3.4 AT&T INC 250515	3.4	3,300	3,306	363,201	2025/5/15
	3.45 DISCOVERY CO 250315	3.45	1,550	1,538	169,070	2025/3/15
	3.49 NISOURCE FIN 270515	3.49	4,450	4,462	490,198	2027/5/15
	3.5 BERKSHIRE HAT 250201	3.5	500	515	56,611	2025/2/1
	3.5 PPL CAPITAL F 221201	3.5	250	253	27,814	2022/12/1
	3.5 SPECTRA ENERG 250315	3.5	350	351	38,571	2025/3/15
	3.55 NEXTERA ENER 270501	3.55	2,250	2,279	250,437	2027/5/1
	3.579 CCO SAFARI 200723	3.579	220	221	24,325	2020/7/23
	3.65 WOODSIDE FI 250305	3.65	2,700	2,700	296,660	2025/3/5
	3.7 UNION PACIFIC 290301	3.7	1,000	1,027	112,837	2029/3/1
	3.75 DUKE ENERGY 240415	3.75	1,000	1,028	113,030	2024/4/15
	3.75 DUKE ENERGY 460901	3.75	3,500	3,254	357,584	2046/9/1
	3.75 ENTERPRISE P 250215	3.75	500	515	56,649	2025/2/15
	3.75 SKY PLC 240916	3.75	1,000	1,036	113,884	2024/9/16
	3.8 HALLIBURTON C 251115	3.8	1,000	1,023	112,400	2025/11/15
	3.8 SEMPRA ENERGY 380201	3.8	1,000	922	101,308	2038/2/1
	3.8 WARNERMEDIA 270215	3.8	2,500	2,507	275,479	2027/2/15
	3.85 KANSAS CITY 231115	3.85	1,500	1,533	168,486	2023/11/15
	3.85 NISOURCE FIN 230215	3.85	900	919	101,054	2023/2/15
	3.85 NOBLE ENERGY 280115	3.85	3,250	3,234	355,371	2028/1/15
	3.875 APT PIPELIN 221011	3.875	1,600	1,636	179,765	2022/10/11

銘柄	銘柄	当 期 末					
		利 率	額面金額	評 価 額		償還年月日	
				外貨建金額	邦貨換算金額		
		%	千アメリカドル	千アメリカドル	千円		
アメリカ	普通社債券						
	3.875 VIACOM INC 211215	3.875	260	264	29,109	2021/12/15	
	3.875 VIACOM INC 240401	3.875	1,050	1,073	117,931	2024/4/1	
	3.875 WARNERMEDIA 260115	3.875	700	711	78,153	2026/1/15	
	3.9 AT&T INC 240311	3.9	250	258	28,426	2024/3/11	
	3.9 FEDEX CORP 350201	3.9	500	474	52,104	2035/2/1	
	3.9 FIRSTENERGY C 270715	3.9	6,750	6,833	750,715	2027/7/15	
	3.95 COMCAST CORP 251015	3.95	2,500	2,615	287,342	2025/10/15	
	3.95 DISCOVERY CO 280320	3.95	3,750	3,691	405,594	2028/3/20	
	3.95 ENTERPRISE P 270215	3.95	1,500	1,551	170,497	2027/2/15	
	3.95 MISSISSIPPI 280330	3.95	2,000	2,039	224,017	2028/3/30	
	3.95 PPL CAPITAL 240315	3.95	850	872	95,804	2024/3/15	
	3.969 COMCAST COR 471101	3.969	1,402	1,345	147,862	2047/11/1	
	3.999 COMCAST COR 491101	3.999	725	702	77,220	2049/11/1	
	4 HUSKY ENERGY IN 240415	4.0	2,200	2,258	248,080	2024/4/15	
	4 WILLIAMS PARTNE 250915	4.0	1,950	2,008	220,665	2025/9/15	
	4.05 SEMPRA ENERG 231201	4.05	1,000	1,034	113,613	2023/12/1	
	4.05 UNION PACIFI 460301	4.05	1,000	978	107,536	2046/3/1	
	4.1 CSX CORP 440315	4.1	150	149	16,380	2044/3/15	
	4.103 TELEFONICA 270308	4.103	2,750	2,801	307,748	2027/3/8	
	4.114 EXXON MOBIL 460301	4.114	2,000	2,114	232,316	2046/3/1	
	4.125 AT&T INC 260217	4.125	600	619	68,087	2026/2/17	
	4.125 MPLX LP 270301	4.125	4,500	4,541	498,983	2027/3/1	
	4.125 VERIZON COM 270316	4.125	6,000	6,313	693,651	2027/3/16	
	4.15 COMCAST CORP 281015	4.15	1,400	1,480	162,615	2028/10/15	
	4.15 ENTERPRISE P 281016	4.15	2,000	2,102	230,945	2028/10/16	
	4.2 CHARTER COMM 280315	4.2	1,000	995	109,357	2028/3/15	
	4.2 COMCAST CORP 340815	4.2	1,250	1,320	145,095	2034/8/15	
	4.2 PPL CAPITAL 220615	4.2	950	976	107,289	2022/6/15	
	4.234 BP CAP MARK 281106	4.234	1,000	1,065	117,013	2028/11/6	
	4.25 CENOVUS ENER 270415	4.25	1,400	1,391	152,906	2027/4/15	
	4.25 DOMINION ENE 280601	4.25	3,000	3,159	347,058	2028/6/1	
	4.25 SOUTHERN CO 360701	4.25	2,450	2,456	269,865	2036/7/1	
	4.25 TRANSCANADA 280515	4.25	3,000	3,122	343,028	2028/5/15	
	4.3 AT&T INC 300215	4.3	1,000	1,019	112,050	2030/2/15	
	4.3 KINDER MORGAN 250601	4.3	2,300	2,411	264,876	2025/6/1	
	4.35 AT&T INC 290301	4.35	1,000	1,029	113,106	2029/3/1	
	4.375 CONTINENTAL 280115	4.375	1,500	1,534	168,588	2028/1/15	
	4.375 DISCOVERY C 210615	4.375	500	514	56,480	2021/6/15	
	4.375 SHELL INTER 450511	4.375	2,950	3,178	349,174	2045/5/11	
	4.4 SOUTHERN CO 460701	4.4	250	253	27,805	2046/7/1	
	4.4 VERIZON COMMU 341101	4.4	1,200	1,261	138,544	2034/11/1	
	4.45 BOARDWALK PI 270715	4.45	2,000	1,972	216,722	2027/7/15	
	4.45 EXELON CORP 460415	4.45	1,100	1,124	123,509	2046/4/15	
	4.464 CCO SAFARI 220723	4.464	390	403	44,338	2022/7/23	
	4.5 AT&T INC 350515	4.5	3,050	3,016	331,408	2035/5/15	

銘柄	銘柄	当期末				償還年月日		
		利率	額面金額	評価額				
				外貨建金額	邦貨換算金額			
		%	千アメリカドル	千アメリカドル	千円			
アメリカ	普通社債券	4.5	AT&T INC 480309	4.5	1,958	1,857	204,113	2048/3/9
		4.5	4.5 BERKSHIRE HAT 450201	4.5	1,250	1,336	146,882	2045/2/1
		4.5	4.5 CONTINENTAL R 230415	4.5	2,000	2,066	227,016	2023/4/15
		4.5	4.5 SPECTRA ENERG 450315	4.5	120	121	13,320	2045/3/15
		4.5	4.5 VERIZON COMMU 330810	4.5	1,000	1,067	117,323	2033/8/10
		4.5	4.5 WOODSIDE FI 290304	4.5	2,100	2,150	236,211	2029/3/4
		4.522	4.522 VERIZON COM 480915	4.522	1,424	1,493	164,118	2048/9/15
		4.6	4.6 COMCAST CORP 381015	4.6	3,000	3,223	354,095	2038/10/15
		4.625	4.625 OPTUS FINAN 191015	4.625	16	16	1,771	2019/10/15
		4.65	4.65 PHILLIPS 66 341115	4.65	1,400	1,499	164,714	2034/11/15
		4.65	4.65 PLAINS ALL A 251015	4.65	1,700	1,777	195,226	2025/10/15
		4.7	4.7 AMERICAN TOWE 220315	4.7	400	420	46,194	2022/3/15
		4.7	4.7 COMCAST CORP 481015	4.7	2,500	2,690	295,598	2048/10/15
		4.7	4.7 PPL CAPITAL F 430601	4.7	1,000	1,035	113,705	2043/6/1
		4.75	4.75 AT&T INC 460515	4.75	1,750	1,725	189,547	2046/5/15
		4.75	4.75 ENERGY TRANS 260115	4.75	1,500	1,569	172,400	2026/1/15
		4.75	4.75 PACIFIC NATI 280322	4.75	4,000	3,965	435,611	2028/3/22
		4.75	4.75 UNION PACIFI 410915	4.75	550	590	64,884	2041/9/15
		4.85	4.85 ENTERPRISE P 420815	4.85	250	262	28,796	2042/8/15
		4.85	4.85 ENTERPRISE P 440315	4.85	1,250	1,331	146,305	2044/3/15
		4.85	4.85 FIRSTENERGY 470715	4.85	1,000	1,063	116,787	2047/7/15
		4.862	4.862 VERIZON COM 460821	4.862	3,110	3,394	372,894	2046/8/21
		4.875	4.875 DISCOVERY C 430401	4.875	700	656	72,081	2043/4/1
		4.875	4.875 MPLX LP 250601	4.875	3,000	3,195	351,060	2025/6/1
		4.875	4.875 PHILLIPS 66 441115	4.875	150	159	17,493	2044/11/15
		4.9	4.9 DISCOVERY COM 260311	4.9	2,250	2,396	263,296	2026/3/11
		4.9	4.9 DOMINION RESO 410801	4.9	200	213	23,506	2041/8/1
		4.9	4.9 ENERGY TRANSF 240201	4.9	300	317	34,872	2024/2/1
		4.9	4.9 FEDEX CORP 340115	4.9	1,500	1,648	181,119	2034/1/15
		4.908	4.908 CCO SAFARI 250723	4.908	6,380	6,748	741,444	2025/7/23
		4.95	4.95 DISCOVERY CO 420515	4.95	100	95	10,473	2042/5/15
		4.95	4.95 ENERGY TRANS 280615	4.95	3,500	3,670	403,221	2028/6/15
		4.95	4.95 KANSAS CITY 450815	4.95	2,000	2,139	235,067	2045/8/15
		5.0	5 AMERICAN TO 240215	5.0	1,200	1,294	142,167	2024/2/15
		5.012	5.012 VERIZON COM 490415	5.012	2,000	2,225	244,542	2049/4/15
		5.012	5.012 VERIZON COM 540821	5.012	2,250	2,499	274,570	2054/8/21
		5.05	5.05 CHARTER COMM 290330	5.05	1,250	1,323	145,410	2029/3/30
		5.1	5.1 APACHE CORP 400901	5.1	2,250	2,234	245,459	2040/9/1
		5.1	5.1 EXELON CORP 450615	5.1	150	166	18,337	2045/6/15
		5.15	5.15 AT&T INC 500215	5.15	2,000	2,061	226,489	2050/2/15
		5.15	5.15 ENERGY TRANS 450315	5.15	1,000	968	106,380	2045/3/15
		5.15	5.15 PLAINS ALL A 420601	5.15	157	152	16,804	2042/6/1
		5.2	5.2 ENERGY TRANSF 220201	5.2	1,050	1,104	121,351	2022/2/1
		5.2	5.2 MPLX LP 470301	5.2	200	202	22,265	2047/3/1
		5.213	5.213 TELEFONICA 470308	5.213	1,300	1,333	146,540	2047/3/8

銘柄	銘柄	当期末					
		利率	額面金額	評価額		償還年月日	
				外貨建金額	邦貨換算金額		
		%	千アメリカドル	千アメリカドル	千円		
アメリカ	普通社債券	5.25 AT&T INC 370301	5.25	1,300	1,376	151,232	2037/3/1
		5.25 DOMINTON RES 330801	5.25	346	388	42,636	2033/8/1
		5.25 SANTOS FINAN 290313	5.25	1,400	1,430	157,175	2029/3/13
		5.3 AT&T INC 580815	5.3	750	778	85,527	2058/8/15
		5.3 ENERGY TRANSF 470415	5.3	1,000	977	107,438	2047/4/15
		5.35 AT&T INC 400901	5.35	500	533	58,643	2040/9/1
		5.35 SUNOCO LOGIS 450515	5.35	500	495	54,438	2045/5/15
		5.35 WARNERMEDIA 431215	5.35	750	791	87,003	2043/12/15
		5.375 CHARTER COM 470501	5.375	1,100	1,096	120,442	2047/5/1
		5.476 FOX CORP 390125	5.476	1,250	1,389	152,642	2039/1/25
		5.5 ENBRIDGE ENER 400915	5.5	200	224	24,716	2040/9/15
		5.5 ENERGY TRANSF 270601	5.5	1,000	1,085	119,290	2027/6/1
		5.5 SHELL INTERNA 400325	5.5	1,000	1,233	135,474	2040/3/25
		5.5 VERIZON COMMU 470316	5.5	640	761	83,633	2047/3/16
		5.55 ANADARKO PET 260315	5.55	1,500	1,659	182,361	2026/3/15
		5.55 KINDER MORG 450601	5.55	3,050	3,263	358,536	2045/6/1
		5.6 EXELON GENERA 420615	5.6	1,000	1,067	117,237	2042/6/15
		5.625 EXELON CORP 350615	5.625	1,200	1,373	150,930	2035/6/15
		5.625 SABINE PASS 250301	5.625	500	548	60,268	2025/3/1
		5.65 WALT DISNEY 200815	5.65	39	40	4,444	2020/8/15
		5.7 CENOVUS ENERG 191015	5.7	461	466	51,272	2019/10/15
		5.75 BURLINGTN NO 400501	5.75	650	801	88,057	2040/5/1
		5.75 CANADIAN PAC 420115	5.75	1,100	1,314	144,385	2042/1/15
		5.75 MIDAMERIC 351101	5.75	100	123	13,604	2035/11/1
		5.8 MIDAMERICAN 361015	5.8	1,400	1,732	190,314	2036/10/15
		5.85 DEVON ENERGY 251215	5.85	2,900	3,305	363,150	2025/12/15
		5.875 ENBRIDGE EN 251015	5.875	1,580	1,792	196,972	2025/10/15
		5.875 SABINE PASS 260630	5.875	1,250	1,392	153,031	2026/6/30
		5.875 TIME WARNER 401115	5.875	600	619	68,082	2040/11/15
		5.95 BOARDWALK PI 260601	5.95	2,698	2,939	322,949	2026/6/1
		5.95 CANADIAN PAC 370515	5.95	700	857	94,174	2037/5/15
		5.95 DOMINION R 350615	5.95	2,150	2,502	274,872	2035/6/15
		5.95 NBCUNIVERSAL 410401	5.95	400	495	54,403	2041/4/1
		6 AT&T INC 400815	6.0	1,000	1,142	125,468	2040/8/15
	6 NOBLE ENERGY 410301	6.0	700	788	86,628	2041/3/1	
	6 SEMPRA ENERGY 391015	6.0	1,450	1,734	190,511	2039/10/15	
	6.05 DUKE ENERGY 380415	6.05	1,125	1,442	158,508	2038/4/15	
	6.1 TRANS-CANADA 400601	6.1	500	583	64,132	2040/6/1	
	6.125 MIDAMERICAN 360401	6.125	3,194	4,043	444,221	2036/4/1	
	6.15 BURLINGTN NO 370501	6.15	795	1,013	111,357	2037/5/1	
	6.15 CSX CORP 370501	6.15	1,700	2,092	229,857	2037/5/1	
	6.15 VODAFONE GRO 370227	6.15	1,000	1,135	124,783	2037/2/27	
	6.15 WALT DISNEY 410215	6.15	1,000	1,319	144,916	2041/2/15	
	6.2 TRANSCANADA P 371015	6.2	1,000	1,178	129,503	2037/10/15	
	6.25 EXELON GENER 391001	6.25	1,000	1,147	126,061	2039/10/1	

銘	柄	当 期 末					
		利 率	額面金額	評 価 額		償還年月日	
				外貨建金額	邦貨換算金額		
		%	千アメリカドル	千アメリカドル	千円		
アメリカ	普通社債券	6.3	DOMINION RESO 330315	250	306	33,708	2033/3/15
		6.3	WILLIAMS PART 400415	1,200	1,403	154,136	2040/4/15
		6.45	ANADARKO PET 360915	1,750	2,116	232,504	2036/9/15
		6.45	ENTERPRISE 400901	250	311	34,169	2040/9/1
		6.5	CONOCOPHILLIP 390201	1,650	2,192	240,870	2039/2/1
		6.5	ENCANA CORP 340815	750	898	98,685	2034/8/15
		6.5	MARATHON PETR 410301	2,600	3,138	344,818	2041/3/1
		6.55	TIME WARNER 370501	500	553	60,767	2037/5/1
		6.6	MARATHON OIL 371001	1,600	1,918	210,810	2037/10/1
		6.625	VALERO ENER 370615	700	847	93,110	2037/6/15
		6.65	WALT DISNEY 371115	1,000	1,374	151,033	2037/11/15
		6.7	PLAINS ALL AM 360515	150	164	18,073	2036/5/15
		6.75	CONS EDISON 380401	750	1,021	112,249	2038/4/1
		6.85	SUNCOR ENERG 390601	2,000	2,613	287,122	2039/6/1
		6.875	VIACOM INC 360430	2,750	3,271	359,412	2036/4/30
		6.95	CONOCO INC 290415	100	128	14,125	2029/4/15
		7.045	TELEFONICA 360620	1,000	1,243	136,653	2036/6/20
		7.05	COMCAST CORP 330315	500	668	73,483	2033/3/15
		7.3	KINDER MORGAN 330815	500	633	69,617	2033/8/15
		7.375	FIRSTENERGY 311115	1,000	1,318	144,868	2031/11/15
		7.4	BURLINGTON RE 311201	200	273	30,080	2031/12/1
		7.4	KINDER MORGAN 310315	500	625	68,761	2031/3/15
		7.45	HALLIBURTON 390915	600	794	87,302	2039/9/15
		7.5	ENBRIDGE ENER 380415	300	400	43,969	2038/4/15
		7.5	ENERGY TRANSF 380701	500	614	67,496	2038/7/1
		7.875	CBS CORP 300730	400	527	57,916	2030/7/30
		8.375	TIME WARN 230315	2,900	3,394	372,889	2023/3/15
		8.375	TIME WARNER 330715	800	1,046	114,990	2033/7/15
		9.625	STEP BRITISH TEL 301215	700	1,009	110,944	2030/12/15
		8.75	STEP DEUTSCHE TEL 300615	800	1,119	122,974	2030/6/15
		9.0	STEP ORANGE SA 310301	700	1,025	112,683	2031/3/1
合	計					36,129,341	

(注) 邦貨換算金額は、期末の時価をわが国の対顧客電信売買相場の仲値により邦貨換算したものです。

先物取引の銘柄別期末残高

銘柄別			当 期	
			買 建 額	売 建 額
外 国	債券先物取引	NOTE5Y	百万円 444	百万円 —
		NOTE2Y	3,228	—
		NOTE10Y	—	3,023
		T-BOND	—	865
		ULTR10Y	—	4,071
		BOND30Y	3,050	—

(注) 邦貨換算金額は、期末の時価をわが国の対顧客電信売買相場の仲値により邦貨換算したものです。

○投資信託財産の構成

(2019年5月10日現在)

項 目	当 期	
	評 価 額	比 率
公社債	千円 36,129,341	% 96.4
コール・ローン等、その他	1,364,401	3.6
投資信託財産総額	37,493,742	100.0

(注) 期末における外貨建純資産(36,962,598千円)の投資信託財産総額(37,493,742千円)に対する比率は98.6%です。

(注) 外貨建資産は、期末の時価をわが国の対顧客電信売買相場の仲値により邦貨換算したものです。なお、期末における邦貨換算レートは以下の通りです。

1 アメリカドル=109.86円			
------------------	--	--	--

○資産、負債、元本及び基準価額の状況 (2019年5月10日現在)

項 目	当 期 末
	円
(A) 資産	37,417,755,681
コール・ローン等	221,661,798
公社債(評価額)	36,129,341,699
未収入金	336,891,733
未収利息	344,571,563
前払費用	36,682,510
差入委託証拠金	348,606,378
(B) 負債	355,803,573
未払金	355,803,461
未払利息	112
(C) 純資産総額(A-B)	37,061,952,108
元本	20,620,819,207
次期繰越損益金	16,441,132,901
(D) 受益権総口数	20,620,819,207口
1万口当たり基準価額(C/D)	17,973円

<注記事項>

- ①期首元本額 20,835,017,089円
 期中追加設定元本額 4,391,083,382円
 期中一部解約元本額 4,605,281,264円
 また、1口当たり純資産額は、期末1.7973円です。

②期末における元本の内訳(当親投資信託を投資対象とする投資信託ごとの元本額)

外国債券アクティブファンドセレクション(ラップ専用)	1,131,468円
三菱UFJ/AMP グローバル・インフラ債券ファンド<為替ヘッジあり>(毎月決算型)	4,046,127,442円
三菱UFJ/AMP グローバル・インフラ債券ファンド<為替ヘッジなし>(毎月決算型)	15,722,107,071円
AMP ヘッジ付グローバル・インフラ債券ファンド(ラップ向け)	15,144,874円
三菱UFJ/AMP グローバル・インフラ債券ファンド<為替ヘッジあり>(年1回決算型)	65,644,252円
三菱UFJ/AMP グローバル・インフラ債券ファンド<為替ヘッジなし>(年1回決算型)	116,045,550円
AMP グローバル・インフラ債券ファンド<為替ヘッジあり>(F O F s 用)(適格機関投資家限定)	654,618,550円
合計	20,620,819,207円

○損益の状況 (2018年5月11日~2019年5月10日)

項 目	当 期
	円
(A) 配当等収益	1,533,386,526
受取利息	1,532,704,537
その他収益金	769,477
支払利息	△ 87,488
(B) 有価証券売買損益	1,240,184,292
売買益	1,560,048,644
売買損	△ 319,864,352
(C) 先物取引等取引損益	△ 189,971,142
取引益	516,797,339
取引損	△ 706,768,481
(D) 保管費用等	△ 4,374,332
(E) 当期損益金(A+B+C+D)	2,579,225,344
(F) 前期繰越損益金	13,985,719,675
(G) 追加信託差損益金	3,120,716,618
(H) 解約差損益金	△ 3,244,528,736
(I) 計(E+F+G+H)	16,441,132,901
次期繰越損益金(I)	16,441,132,901

(注) (B)有価証券売買損益および(C)先物取引等取引損益は期末の評価換えによるものを含みます。

(注) (G)追加信託差損益金とあるのは、信託の追加設定の際、追加設定をした価額から元本を差し引いた差額分をいいます。

(注) (H)解約差損益金とあるのは、中途解約の際、元本から解約価額を差し引いた差額分をいいます。